

平成29年版

インテリア産業関係統計資料



OKAWA
INTERIOR CITY

一般財団法人 大川インテリア振興センター

目 次

1 家具等出荷・販売状況

(1) 平成28年の家具・装備品製造事業所数・出荷額等（従業員4人以上）	1
(2) 平成28年の木製家具品目別出荷額	1
(3) 産地別の家具・装備品出荷額等（建具を含む）	2
(4) 平成28年の全国地区別木製家具製造品出荷額等	3
(5) 大川市製造業生産額の推移（家具）	4
(6) 大川市製造業生産額の推移（家具を除く）	5
(7) 大川市製造業事業所数の推移	6
(8) 大川市家具・建具・什器卸小売業販売額の推移	6
(9) 全国の木製家具出荷販売金額（月別）	7
(10) 全国の木製家具出荷販売数量（月別）	7

2 家具流通状況

(1) 全国の大型小売店家具販売額（月別）	8
(2) 九州の大型小売店家具販売額（月別）	8
(3) 全国の百貨店家具売上高（月別）	9
(4) 東京地区の百貨店家具売上高（月別）	9

3 トラック稼働状況

(1) 大川家具のトラック稼働台数（月別）	10
(2) 大川家具の地域別出荷状況調べ（輸送台数）	11

4 住宅着工動向

(1) 全国の住宅着工状況（月別）	12
(2) 全国の住宅着工戸数（年次別）	13

5 人口動態

(1) 人口動態（婚姻件数）	14
(2) 人口動態（出生数）	14

6 貿易関係

(1) 全国家具品目別輸入状況	1 5
(2) 平成29年主要国別家具輸入状況(全国)	1 6
(3) 平成29年木製家具完成品輸入状況	1 6
(4) 平成29年1月～12月期主要国別木製家具輸入状況(全国)	1 7
(5) 木製家具国別上位10か国輸入状況	1 8
(6) 家具・木材輸入状況(門司税関管内)	1 9
(7) 大川地区木材入荷量(丸太)	2 0
(8) 大川地区木材入荷量(製材)	2 0
(9) 大川地区木材入荷量(木質ボード類)	2 0
(10) い草原材料輸入状況〔門司税関管内・全国〕(月別)	2 1
(11) い草敷物輸入状況〔門司税関管内・全国〕(月別)	2 2
(12) い草畳表輸入状況〔門司税関管内・全国〕(月別)	2 3

7 金融動向

(1) 市内金融機関月末預金貸金残高	2 4
(2) 旧三潞郡3町金融機関月末預金貸金残高	2 5
(3) 福岡県信用保証協会大川地区保証状況(月別累積債務件数、債務残高)	2 6

8 雇用動向

(1) 新規求人数推移(ハローワーク大川管内)	2 7
(2) 新規求職数推移(ハローワーク大川管内)	2 7
(3) 有効求人倍率(全国・福岡県・久留米・大川管内)	2 8
(4) 雇用保険被保険者数推移(ハローワーク大川管内)	2 9
(5) 雇用失業動向(全国)	2 9

1. 家具等出荷・販売状況

平成28年の家具・装備品製造事業所数・出荷額等(従業員4人以上)
(出荷額単位:億円)

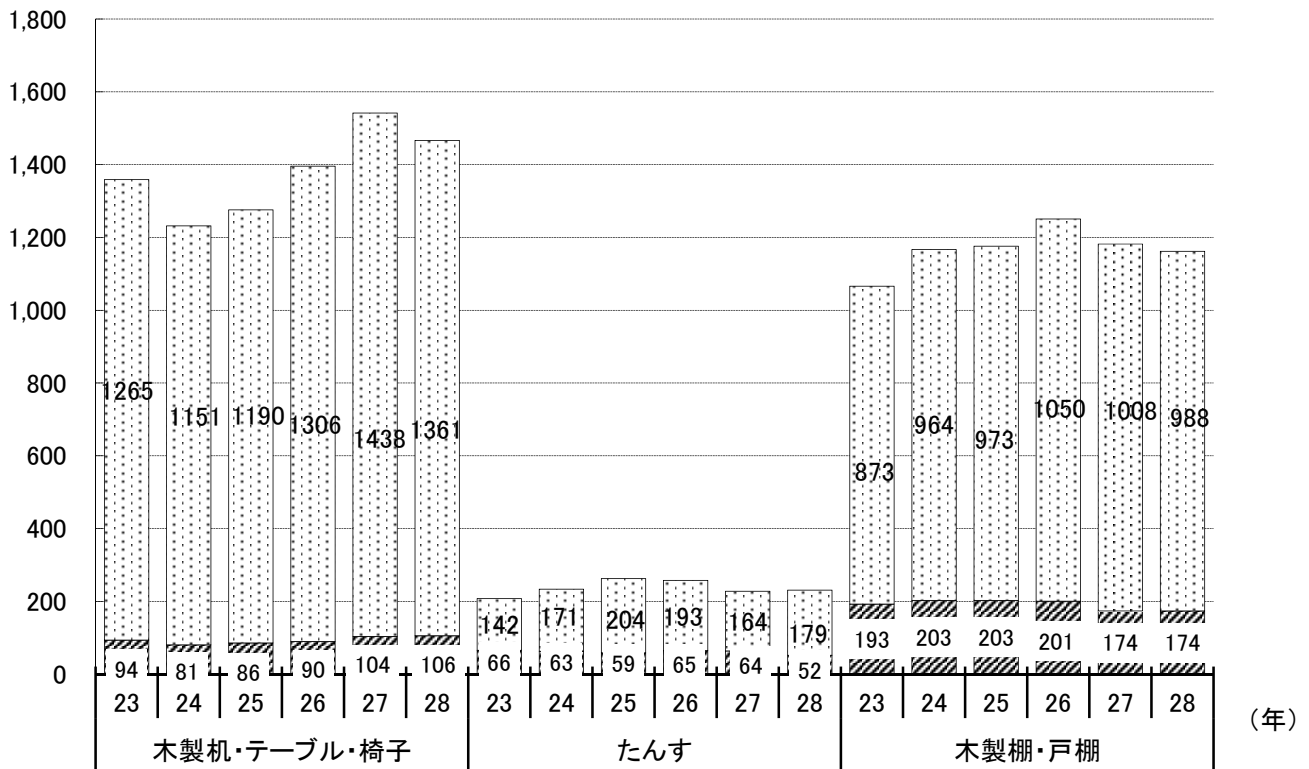
区分	事業所数	製造品出荷額等	全国シェア
全国	5,092	19,650	—
福岡県	318	763	3.9%
大川市	106	319	1.6%

(資料:経済産業省工業統計調査)

平成28年の木製家具品目別出荷額

■福岡県 □他県

(単位:億円)



(単位:億円)

	木製机・テーブル・椅子	木製流し台	たんす	木製棚戸棚	音響器家具	木製ベッド	その他	計
福岡県	106 (7.2)	25 (1.6)	52 (22.5)	174 (15.0)	18 (46.2)	11 (6.4)	65 (3.8)	451 (7.1)
全国	1,467	1,534	231	1,162	39	171	1,705	6,309

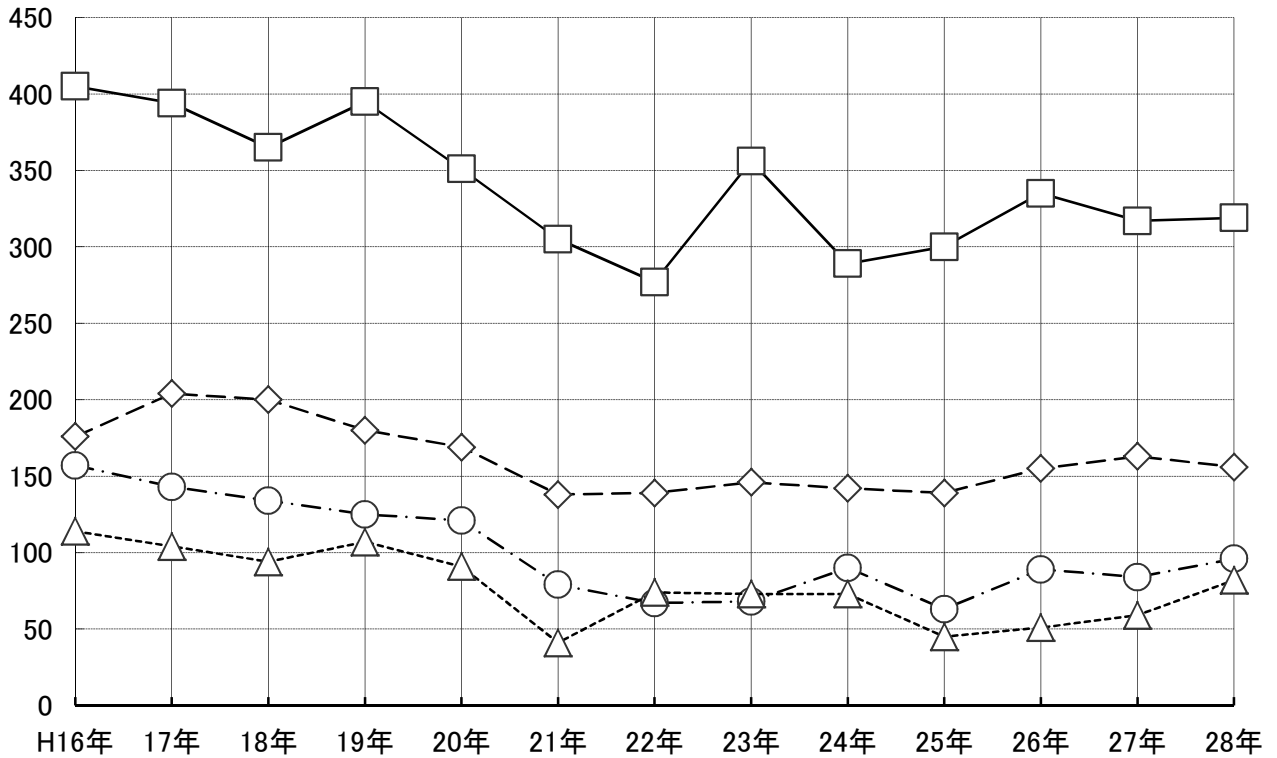
()内全国シェア %

(資料:経済産業省工業統計調査)

産地別の家具・装備品出荷額等(建具を含む)

(単位:億円)

—□— 大川市 -◇- 静岡市 -○- 府中市 --△-- 旭川市



(単位:億円)

	H16年	17年	18年	19年	20年	21年	22年	23年	24年	25年	26年	27年	28年
大川市	405	394	365	395	351	305	277	356	289	300	335	317	319
静岡市	176	204	200	180	169	138	139	146	142	139	155	163	156
府中市	157	143	134	125	121	79	67	68	90	63	89	84	96
旭川市	114	104	94	107	91	41	74	73	73	45	51	59	82

資料:経済産業省工業統計調査 従業員4名以上

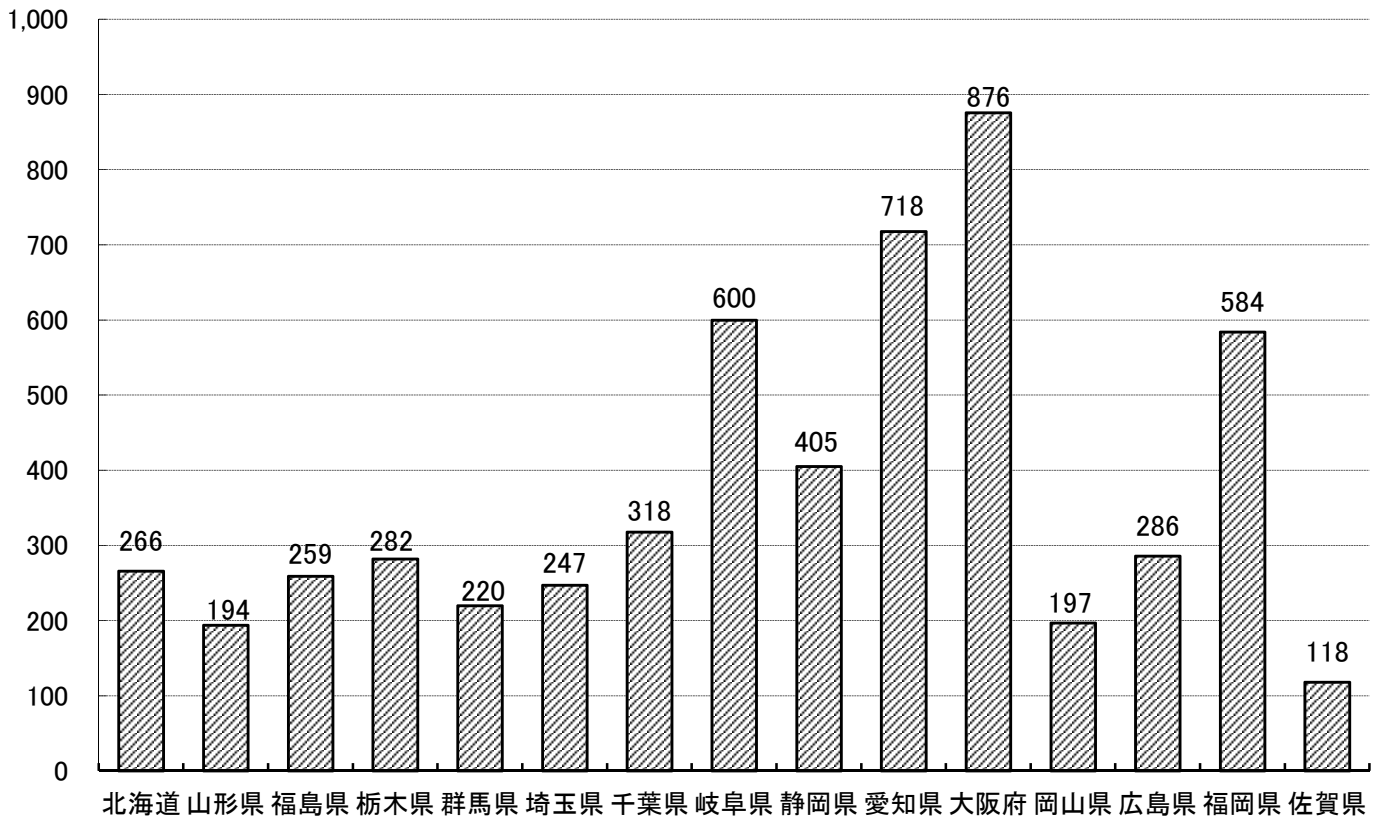
※家具・装備品は、建具(金属製を除く)、その他の木製家具(漆塗りを除く)、木製流し台・調理台・ガス台(キャビネットが木製のもの)、木製机・テーブル・いす、事務所用・店舗用装備品、木製棚・戸棚、金属製机・テーブル・いす、たんす、金属製棚・戸棚、金属製流し台・調理台・ガス台(キャビネットが金属製のもの)です。

※「平成23年工業統計調査」は中止のため、「平成24年経済センサス-活動調査」の数値を引用。

※「平成27年工業統計調査」は中止のため、「平成28年経済センサス-活動調査」の数値を引用。

平成28年の都道府県別 木製家具製造品出荷額等

(億円)



(資料:工業統計調査 従業員4名以上)

都道府県	A 事業所数	B 従業者数	C 製造品出荷額等 (百万円)	D 現金給与総額 (百万円)	E(C/A) 一事業所あたりの 製造品出荷額 等(百万円)	F(C/B) 従業者一人あたりの 製造品出荷 額等(千円)	G(D/B) 従業者一人あたりの 現金給与額 (千円)
北海道(旭川市)	125	2,203	26,642	6,955	213	12,094	3,157
山形県	45	1,341	19,393	4,469	431	14,462	3,333
福島県	34	1,083	25,937	4,566	763	23,949	4,216
栃木県	42	891	28,185	3,556	671	31,633	3,991
群馬県	65	1,155	22,049	4,189	339	19,090	3,627
埼玉県	131	1,530	24,683	6,136	188	16,133	4,010
千葉県	28	554	31,817	2,060	1,136	57,431	3,718
岐阜県(高山市)	120	3,431	59,999	12,726	500	17,487	3,709
静岡県(静岡市)	156	2,494	40,483	7,761	260	16,232	3,112
愛知県	175	3,452	71,801	13,239	410	20,800	3,835
大阪府	162	5,869	87,643	41,978	541	14,933	7,152
岡山県	79	1,420	19,679	3,574	249	13,858	2,517
広島県(府中市)	120	1,941	28,569	6,048	238	14,719	3,116
福岡県(大川市)	200	3,543	58,372	10,721	292	16,475	3,026
佐賀県	29	577	11,775	1,750	406	20,407	3,033

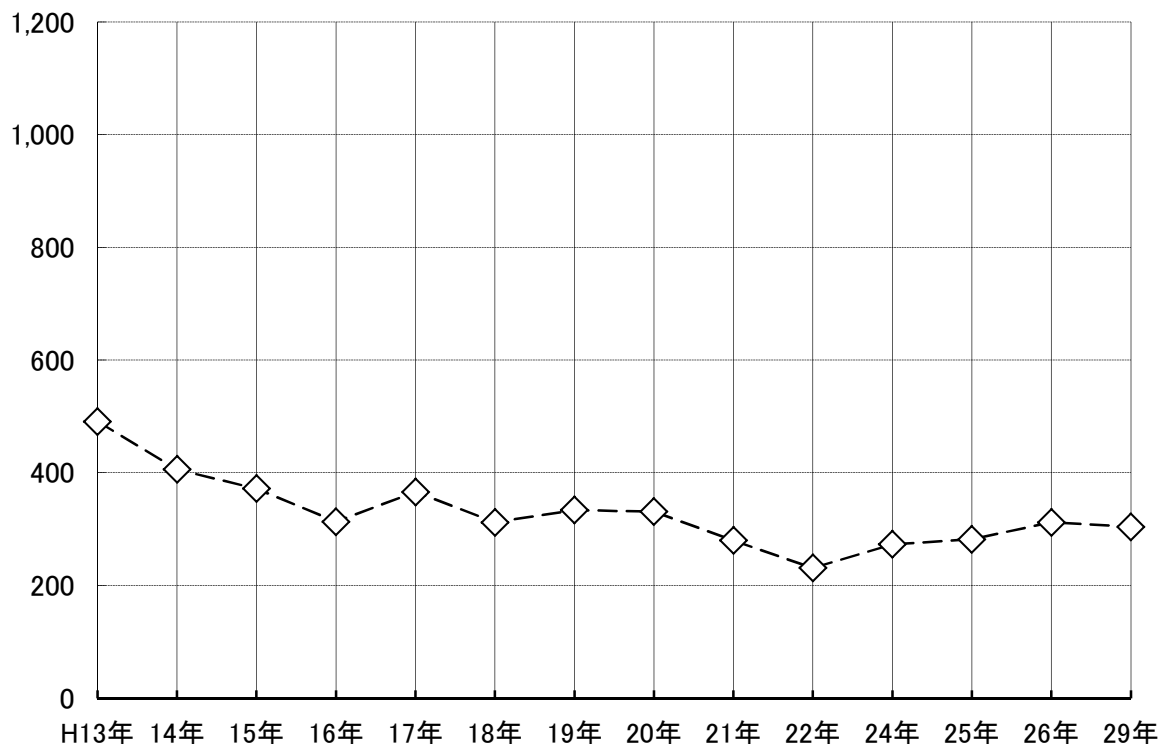
(資料:工業統計調査)

※平成29年工業統計調査より、公表項目(集計内容)の再編が行われ、工業地区編が削除されたため、内容を変更した。

大川市製造業生産額の推移(家具)

—◇—家具

(億円)



(単位:億円)

	H13年	14年	15年	16年	17年	18年	19年
家具	491	406	372	313	366	312	334

	20年	21年	22年	24年	25年	26年	29年
家具	331	280	231	273	282	312	304

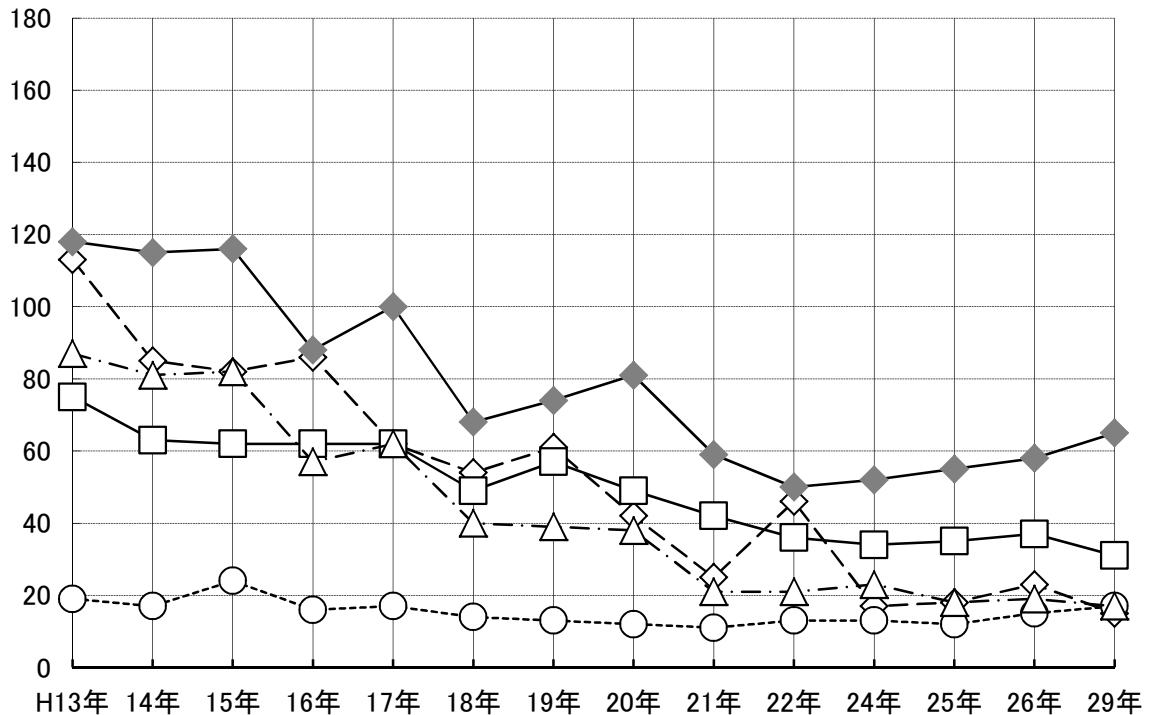
(資料:大川市統計年報)

- (注)1. 平成18年、19年、21年、22年、24年は従業者数3人以下は含まれない。
 2. 平成19年調査及び平成20年調査において、事業所の補足を行ったため、また調査項目を変更したことにより平成18年までの数値と接続しない。
 3. 平成23年、27年、28年については、未実施。

大川市製造業生産額の推移(家具を除く)

—◇— 建 具 —□— 合 板 ---○--- 製 材 業 —△— その他の木製品 —◆— その 他

(億円)



(単位:億円)

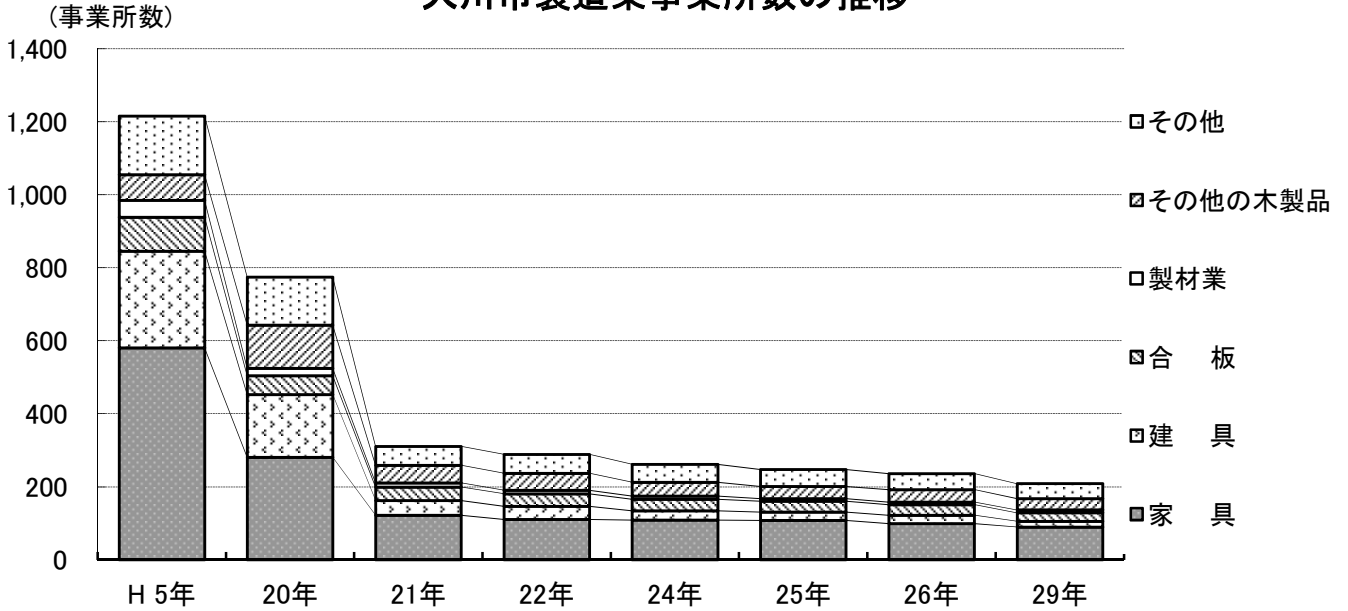
	H13年	14年	15年	16年	17年	18年	19年
建 具	113	85	82	86	62	54	61
合 板	75	63	62	62	62	49	57
製 材 業	19	17	24	16	17	14	13
その他の木製品	87	81	82	57	62	40	39
その 他	118	115	116	88	100	68	74

	20年	21年	22年	24年	25年	26年	29年
建 具	42	25	46	17	18	23	15
合 板	49	42	36	34	35	37	31
製 材 業	12	11	13	13	12	15	17
その他の木製品	38	21	21	23	18	19	17
その 他	81	59	50	52	55	58	65

(資料:大川市統計年報)

- (注) 1. 平成13年は、合板、製材業、その他の木製品において、従業員3人以下の事業所は含まれない。
 2. 平成18年、19、21、22、24、25、26年は、全ての業種において、従業員数3人以下は含まれない。
 3. 平成19年調査及び平成20年調査において、事業所の補足を行ったため、また調査項目を変更したことにより平成18年までの数値と接続しない。
 4. 平成23年、平成27年、平成28年については、未実施。

大川市製造業事業所数の推移



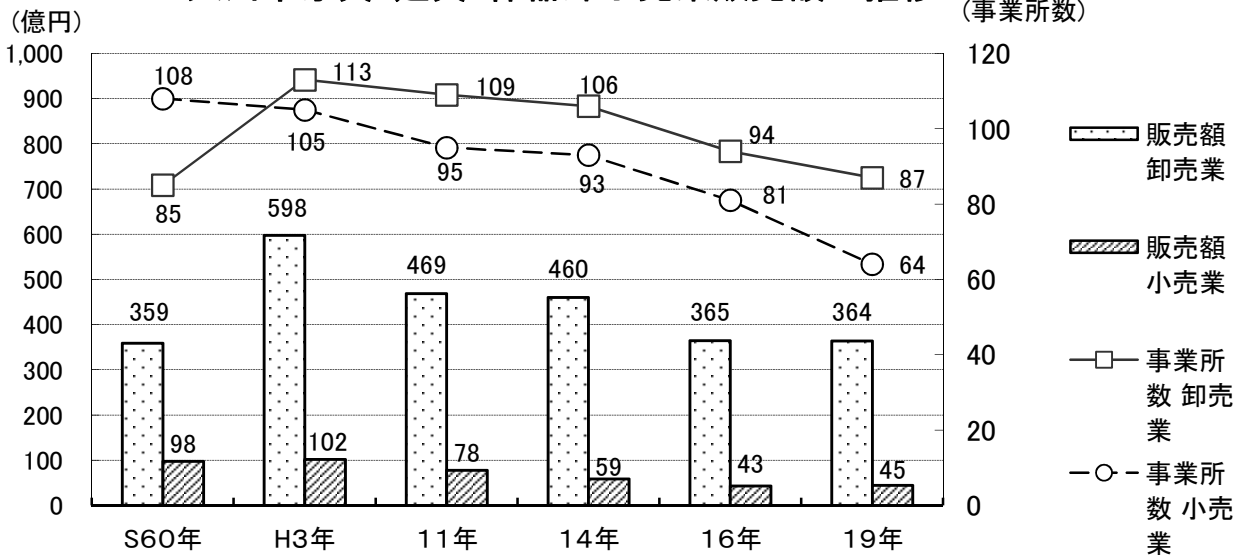
(単位:軒)

	H 5年	20年	21年	22年	24年	25年	26年	29年
家具	581	281	122	111	109	108	100	90
建具	265	172	41	36	26	23	22	16
合板	93	52	37	34	31	30	29	23
製材業	46	20	11	10	9	7	7	8
その他の木製品	70	118	48	46	38	33	35	31
その他	161	132	52	52	49	47	43	41
合計	1,216	775	311	289	262	248	236	209

(資料:大川市統計年報)

- (注) 1. 平成19年、21、22、24、25、26年は全ての業種において、従業員3人以下は含まない。
 2. 平成19年調査及び平成20年調査において、事業所の補足を行ったため、また調査項目を変更したことにより平成18年までの数値と接続しない。
 3. 平成23年、平成27年、平成28年については、未実施。

大川市家具・建具・什器卸小売業販売額の推移



(単位:軒:億円)

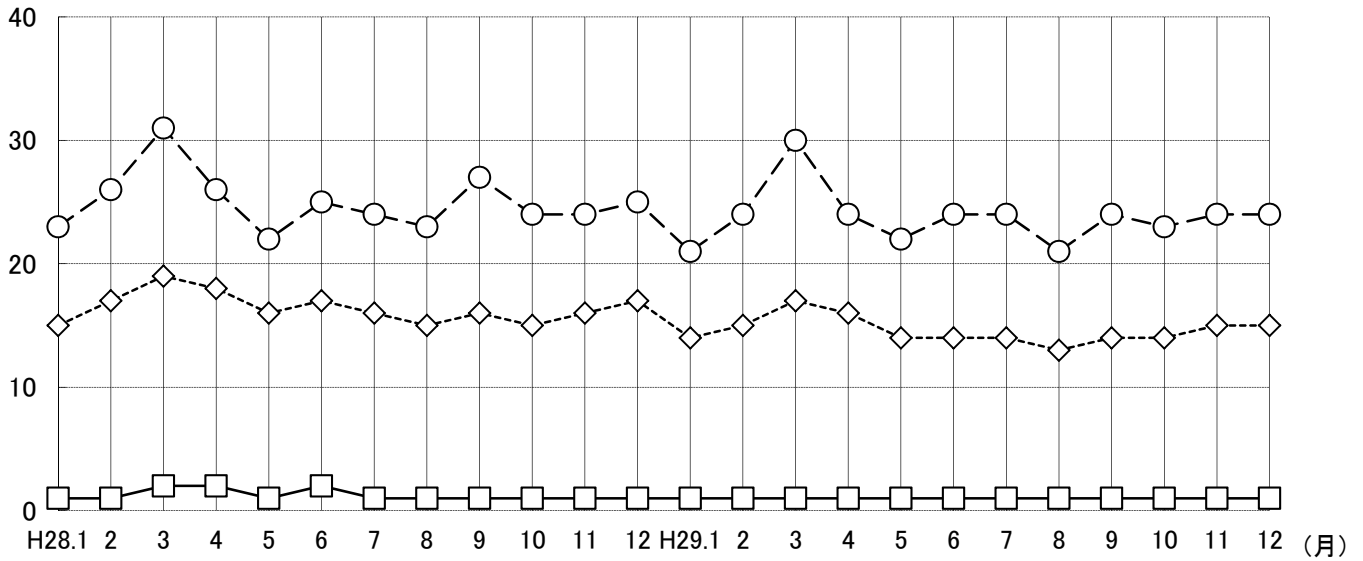
		S60年	H3年	11年	14年	16年	19年
販売額	卸売業	359	598	469	460	365	364
	小売業	98	102	78	59	43	45
事業所数	卸売業	85	113	109	106	94	87
	小売業	108	105	95	93	81	64

(資料:大川市統計年報)

全国の木製家具出荷販売金額(月別)

(単位:億円)

—□—タンス ---◇--- 棚物家具 -○- 椅子



(単位:億円)

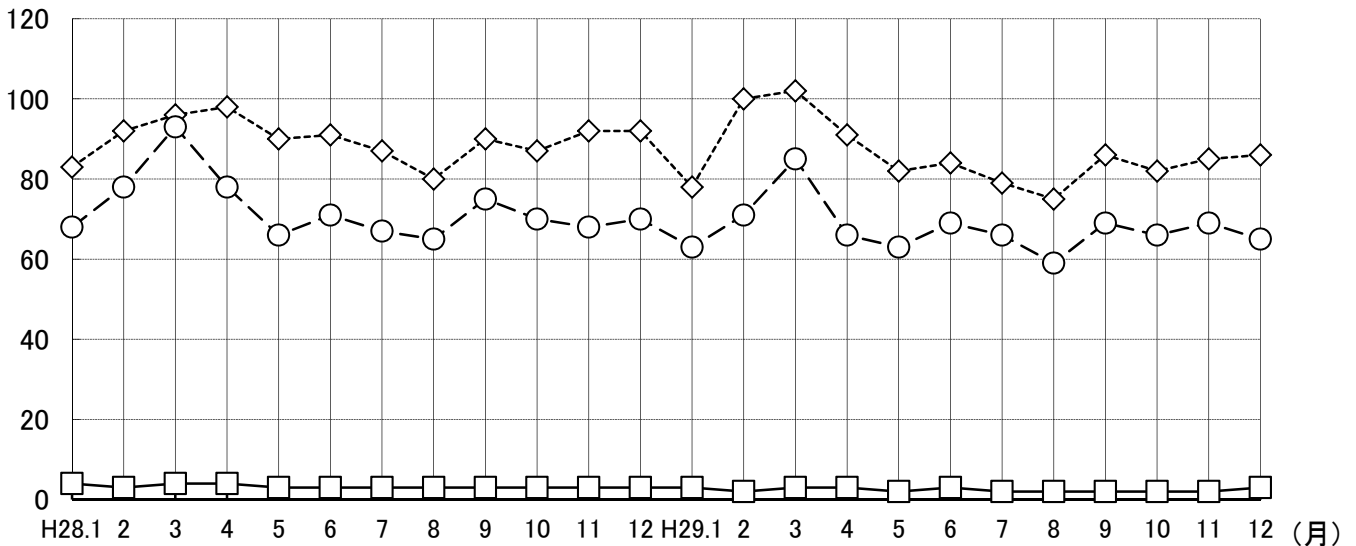
月	H28												H29											
	.1	2	3	4	5	6	7	8	9	10	11	12	.1	2	3	4	5	6	7	8	9	10	11	12
タンス	1	1	2	2	1	2	1	1	1	1	1	1	1	1	1	1	1	1	1	1	1	1	1	1
棚物家具	15	17	19	18	16	17	16	15	16	15	16	17	14	15	17	16	14	14	14	13	14	14	15	15
椅子	23	26	31	26	22	25	24	23	27	24	24	25	21	24	30	24	22	24	24	21	24	23	24	24

(資料:経済産業省・繊維・生活用品統計)

全国の木製家具出荷販売数量(月別)

(単位:千個)

—□—タンス ---◇--- 棚物家具 -○- 椅子



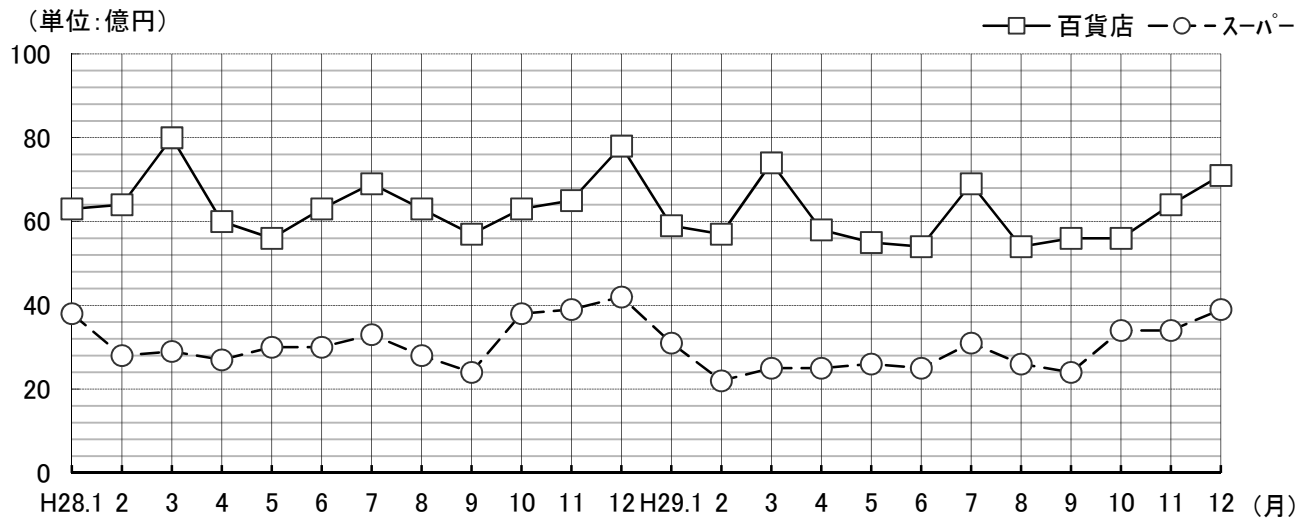
(単位:千個)

月	H28												H29											
	.1	2	3	4	5	6	7	8	9	10	11	12	.1	2	3	4	5	6	7	8	9	10	11	12
タンス	4	3	4	4	3	3	3	3	3	3	3	3	3	2	3	3	2	3	2	2	2	2	3	
棚物家具	83	92	96	98	90	91	87	80	90	87	92	92	78	100	102	91	82	84	79	75	86	82	85	86
椅子	68	78	93	78	66	71	67	65	75	70	68	70	63	71	85	66	63	69	66	59	69	66	69	65

(資料:経済産業省・繊維・生活用品統計)

2. 家具流通状況

全国の大型小売店家具販売額(月別)



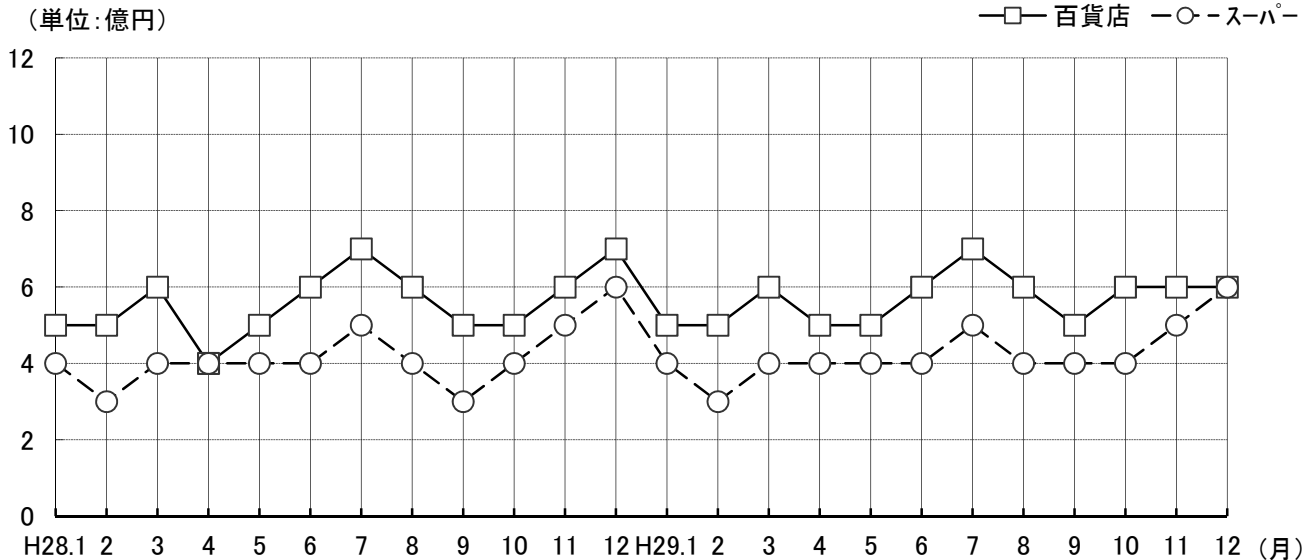
(単位:億円)

月	H28.1	2	3	4	5	6	7	8	9	10	11	12	H29.1	2	3	4	5	6	7	8	9	10	11	12
百貨店	63	64	80	60	56	63	69	63	57	63	65	78	59	57	74	58	55	54	69	54	56	56	64	71
スーパー	38	28	29	27	30	30	33	28	24	38	39	42	31	22	25	25	26	25	31	26	24	34	34	39

(資料:九州経済産業局)

- (注) 1.全国の大型小売店の動向
(百貨店232店舗、スーパー4,901店舗、計5,133店舗の結果)
2.販売額は消費税を含む

九州の大型小売店家具販売額(月別)



(単位:億円)

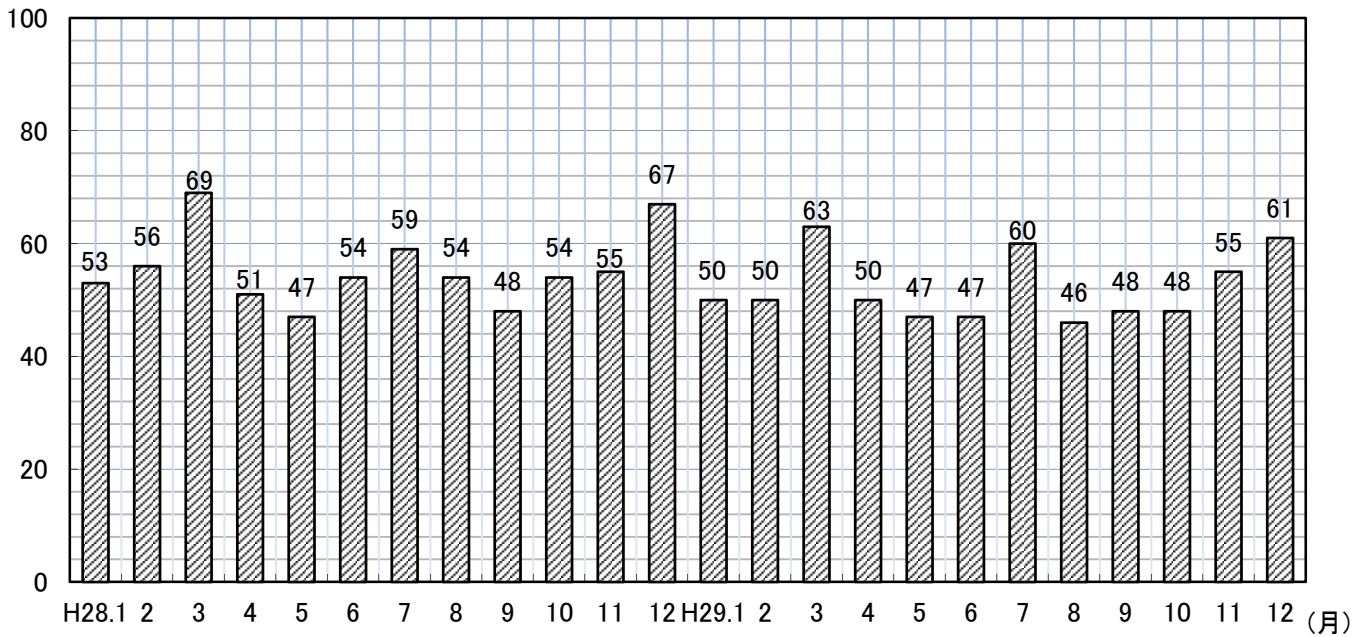
月	H28.1	2	3	4	5	6	7	8	9	10	11	12	H29.1	2	3	4	5	6	7	8	9	10	11	12
百貨店	5	5	6	4	5	6	7	6	5	5	6	7	5	5	6	5	5	6	7	6	5	6	6	6
スーパー	4	3	4	4	4	4	5	4	3	4	5	6	4	3	4	4	4	4	5	4	4	4	5	6

(資料:九州経済産業局)

- (注) 1.九州の大型小売店の動向
(百貨店19店舗、スーパー409店舗、計428店舗の結果)
2.販売額は消費税を含む

全国の百貨店家具売上高(月別)

(単位:億円)

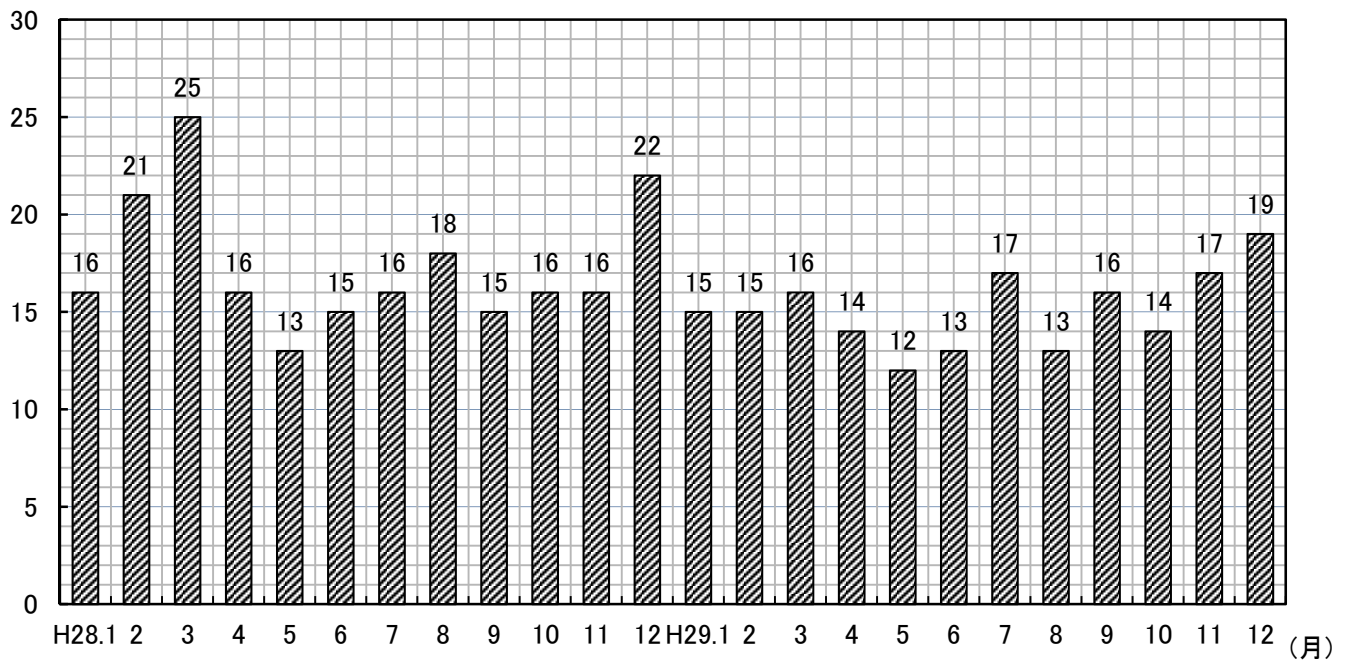


(注)全国の百貨店80社226店を対象にしたもの

(資料:日本百貨店協会)

東京地区の百貨店家具売上高(月別)

(単位:億円)

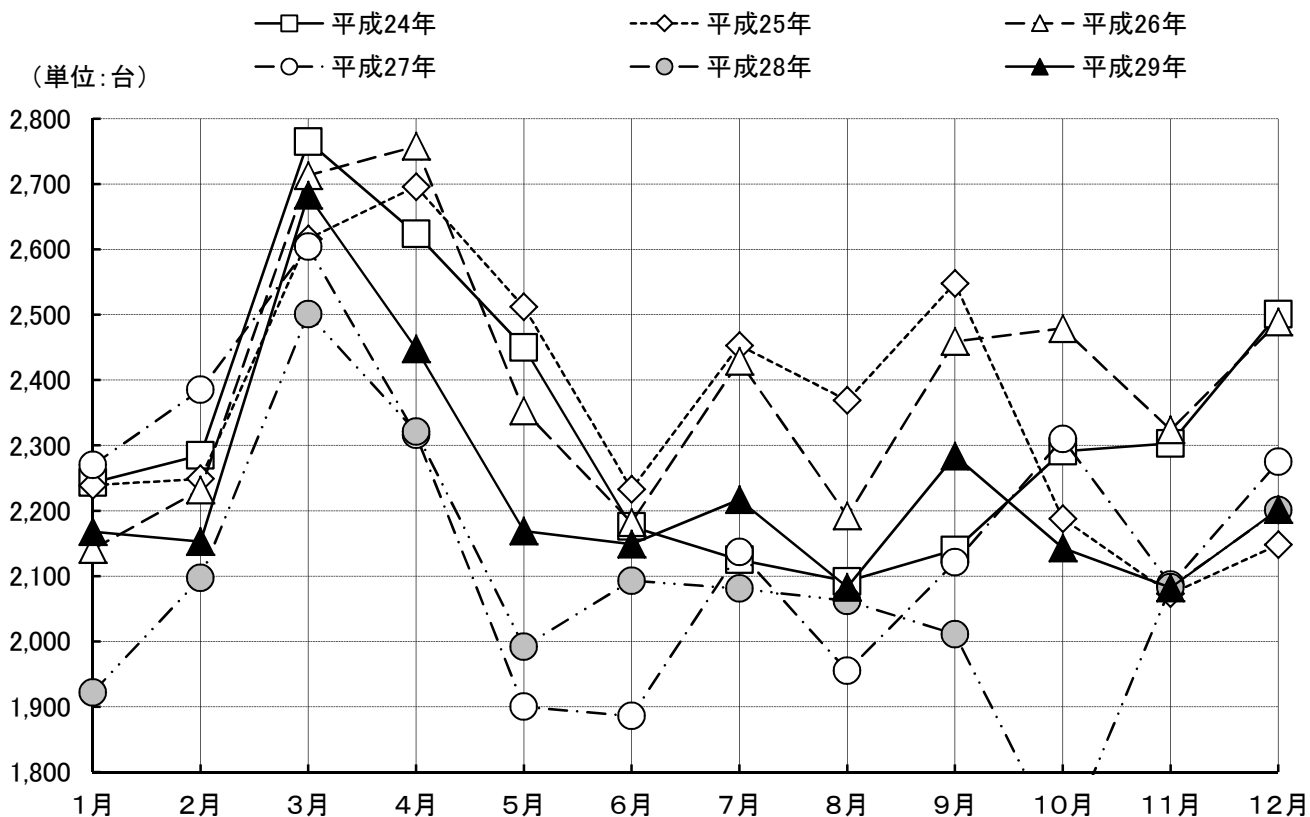


(注)東京地区の百貨店13社25店を対象にしたもの

(資料:日本百貨店協会)

3. トラック稼働状況

大川家具のトラック稼働台数(月別)



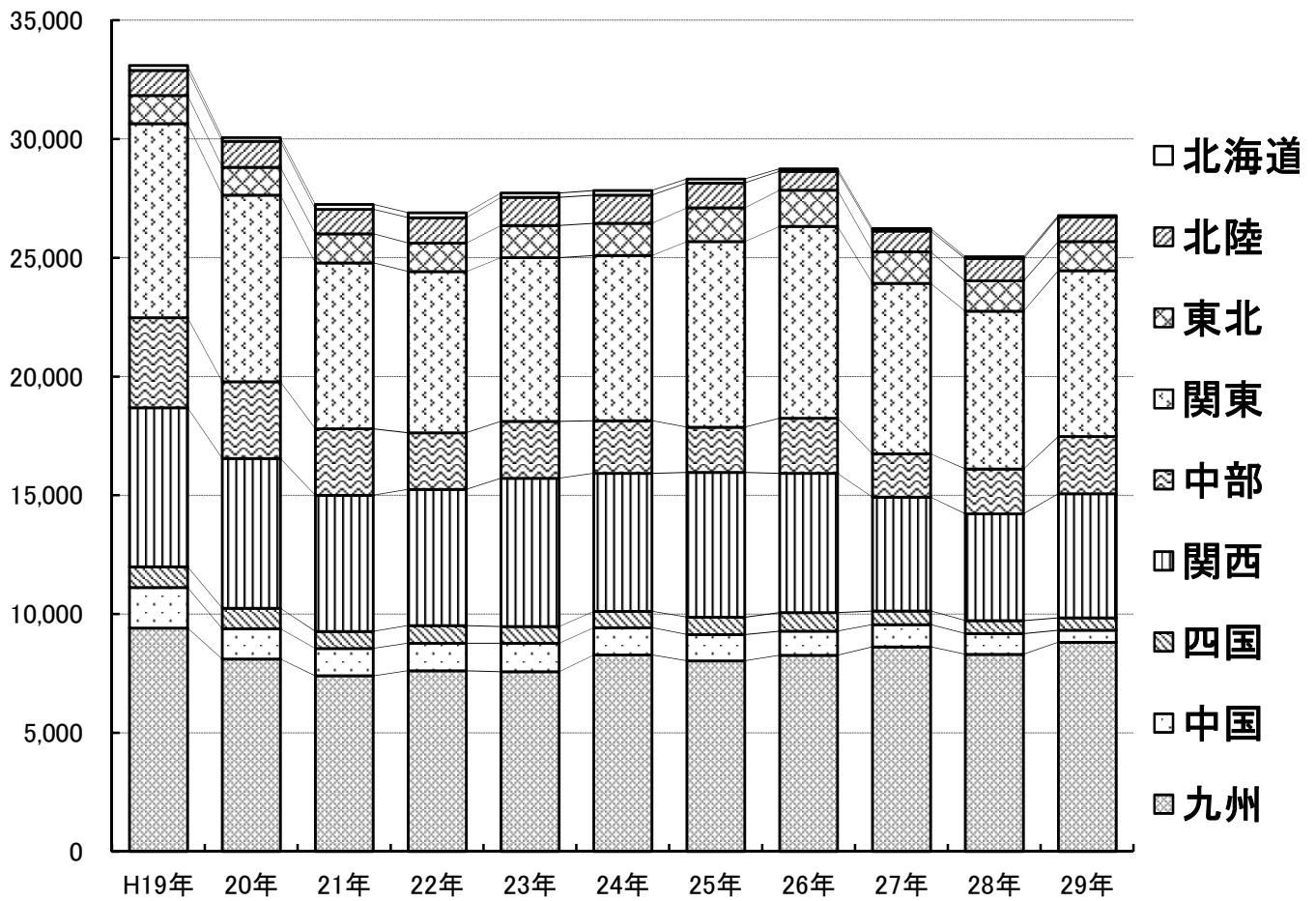
(単位:台)

	1月	2月	3月	4月	5月	6月	7月	8月	9月	10月	11月	12月	合計
平成24年	2,243	2,285	2,765	2,624	2,450	2,176	2,125	2,092	2,140	2,291	2,303	2,501	27,995
平成25年	2,239	2,249	2,616	2,696	2,512	2,233	2,453	2,369	2,548	2,188	2,073	2,148	28,324
平成26年	2,141	2,232	2,713	2,758	2,353	2,182	2,429	2,192	2,459	2,479	2,324	2,489	28,751
平成27年	2,270	2,385	2,604	2,316	1,900	1,886	2,137	1,955	2,121	2,310	2,087	2,275	26,246
平成28年	1,922	2,097	2,501	2,321	1,992	2,093	2,081	2,062	2,011	1,684	2,083	2,201	25,048
平成29年	2,168	2,153	2,683	2,448	2,169	2,149	2,217	2,083	2,284	2,143	2,082	2,202	26,781

(資料:県トラック協会大川分会)

大川家具の地域別出荷状況調べ(輸送台数)

(単位:台)



(単位:台)

地区	平成25年		平成26年		平成27年		平成28年		平成29年	
	台数	割合	台数	割合	台数	割合	台数	割合	台数	割合
九州	8,033	28.4	8,264	28.7	8,621	32.9	8,314	33.2	8,818	32.9
中国	1,108	3.9	1,015	3.5	942	3.6	864	3.4	512	1.9
四国	726	2.6	793	2.8	569	2.2	554	2.2	514	1.9
関西	6,098	21.5	5,854	20.4	4,799	18.3	4,494	17.9	5,223	19.5
中部	1,904	6.7	2,317	8.1	1,819	6.9	1,887	7.5	2,417	9.0
関東	7,819	27.6	8,090	28.1	7,178	27.4	6,644	26.5	6,985	26.1
東北	1,418	5.0	1,513	5.3	1,325	5.0	1,271	5.1	1,218	4.5
北陸	1,046	3.7	805	2.8	877	3.3	938	3.7	1,029	3.8
北海道	172	0.6	98	0.3	112	0.4	82	0.3	65	0.2
計	28,324	100.0	28,749	100.0	26,242	100.0	25,048	100.0	26,781	100.0

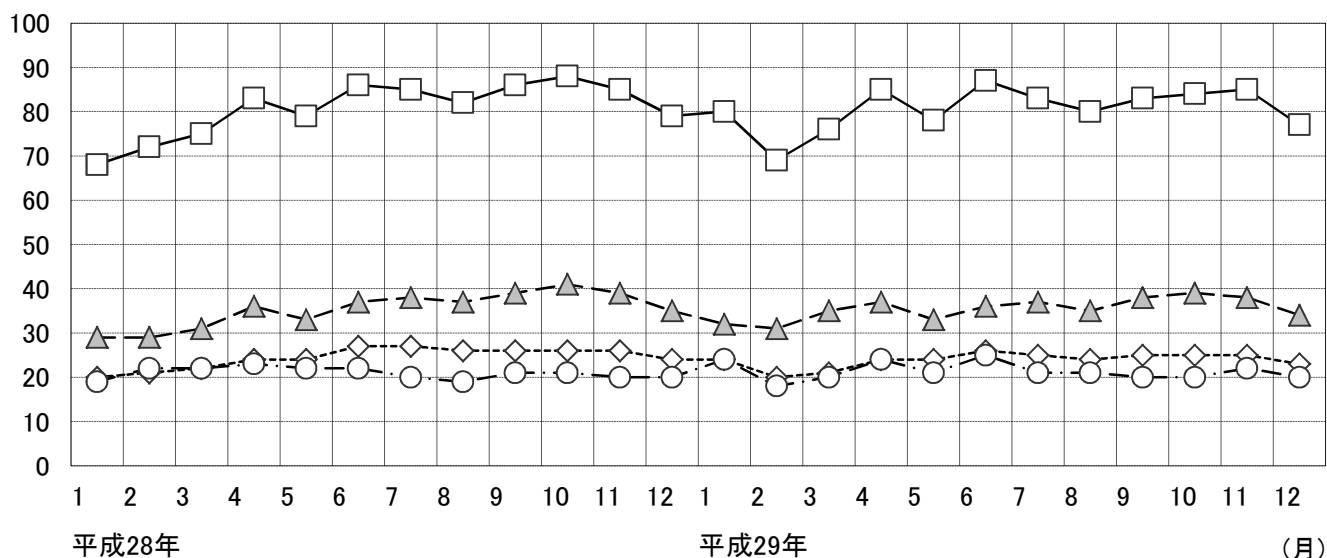
(資料: 県トラック協会大川分会)

4. 住宅着工動向

全国の住宅着工状況(月別)

—□— 合計 ---◇--- 持家 -△- 貸家・給与 -○- 分譲

(単位:千戸)



(単位:千戸)

月	H26.1	2	3	4	5	6	7	8	9	10	11	12
持家	25	23	22	24	22	25	24	24	25	24	24	24
貸家・給与	30	28	29	32	28	31	29	29	31	34	34	33
分譲	23	18	18	20	17	19	20	21	20	21	20	20
合計	78	69	69	76	67	75	73	74	76	79	78	77

月	H27.1	2	3	4	5	6	7	8	9	10	11	12
持家	20	21	21	23	23	27	25	25	25	25	25	22
貸家・給与	27	26	31	31	29	36	35	34	34	33	34	34
分譲	20	20	18	21	21	25	18	21	18	19	21	19
合計	67	67	70	75	73	88	78	80	77	77	80	75

月	H28.1	2	3	4	5	6	7	8	9	10	11	12
持家	20	21	22	24	24	27	27	26	26	26	26	24
貸家・給与	29	29	31	36	33	37	38	37	39	41	39	35
分譲	19	22	22	23	22	22	20	19	21	21	20	20
合計	68	72	75	83	79	86	85	82	86	88	85	79

月	H29.1	2	3	4	5	6	7	8	9	10	11	12
持家	24	20	21	24	24	26	25	24	25	25	25	23
貸家・給与	32	31	35	37	33	36	37	35	38	39	38	34
分譲	24	18	20	24	21	25	21	21	20	20	22	20
合計	80	69	76	85	78	87	83	80	83	84	85	77

(資料:国土交通省)

<住宅着工戸数 平成29年12月分>

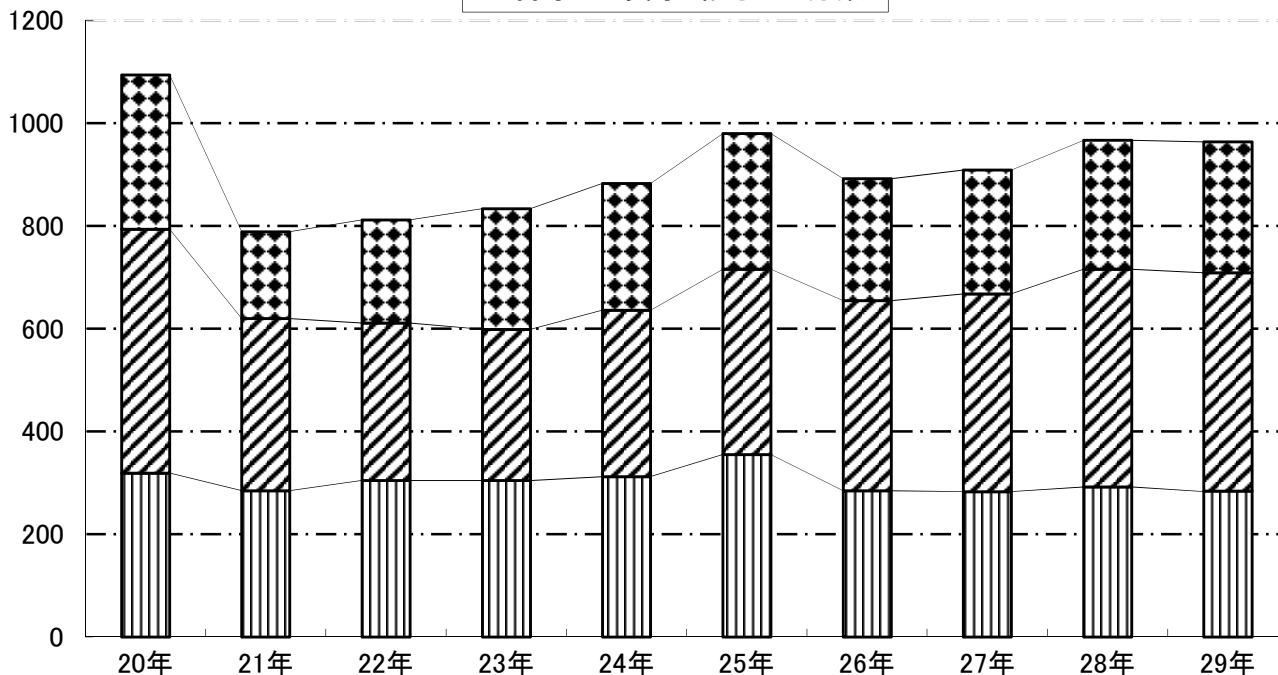
平成29年12月の新設住宅着工は、持家、貸家及び分譲住宅が減少したため、全体で前年同月比2.1%の減少となった。

- ①総戸数 総着工戸数は、76,751戸、前年同月比2.1%減、6か月連続の減少。
新設住宅着工床面積は、6,108千㎡、前年同月比2.9%減、6か月連続の減少。
- ②持家 前年同月比2.5%減、23,288戸、7か月連続の減少。
公的資金による持家は2,692戸（同3.6%減、6か月連続の減少）
民間資金による持家は20,598戸（同2.4%減、7か月連続の増加）
※民間資金による持家が減少し、公的資金による持家も減少したため、持家全体で減少となった。

全国の住宅着工戸数(年次別)

(単位:千戸)

□持家 □貸家・給与 □分譲



(単位:千戸)

年	20年	21年	22年	23年	24年	25年	26年	27年	28年	29年
持家	319	285	305	305	312	355	285	283	292	284
貸家・給与	475	335	306	294	324	361	370	385	424	425
分譲	300	169	201	235	247	264	237	241	251	255
合計	1,094	789	812	834	883	980	892	909	967	964

<平成29年新設住宅着工戸数>

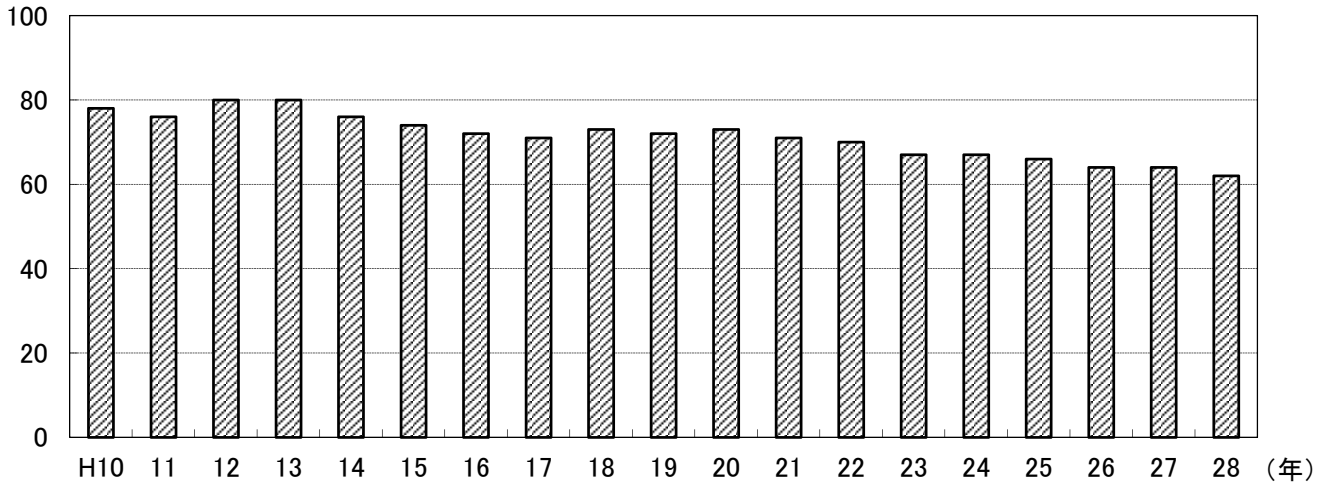
平成29年の新設住宅着工は、貸家及び分譲住宅は増加したが、持家が減少したため、全体で減少となった。

- ①総戸数 29年の新設住宅着工戸数は、前年比0.3%減の964,641戸となり、3年ぶりの減少。
- ②持家 前年比2.7%減の284,286戸で、昨年の増加から再びの減少。
- ③貸家等 前年比0.2%増の425,167戸で、6年連続の増加。
- ④分譲 前年比1.9%増の255,191戸で3年連続の増加。
マンション 114,830戸(前年比0.2%増 昨年の減少から再びの増加)
一戸建住宅 138,189戸(前年比3.3%増 2年連続の増加)

5. 人口動態

(単位:万人)

人口動態(婚姻件数)



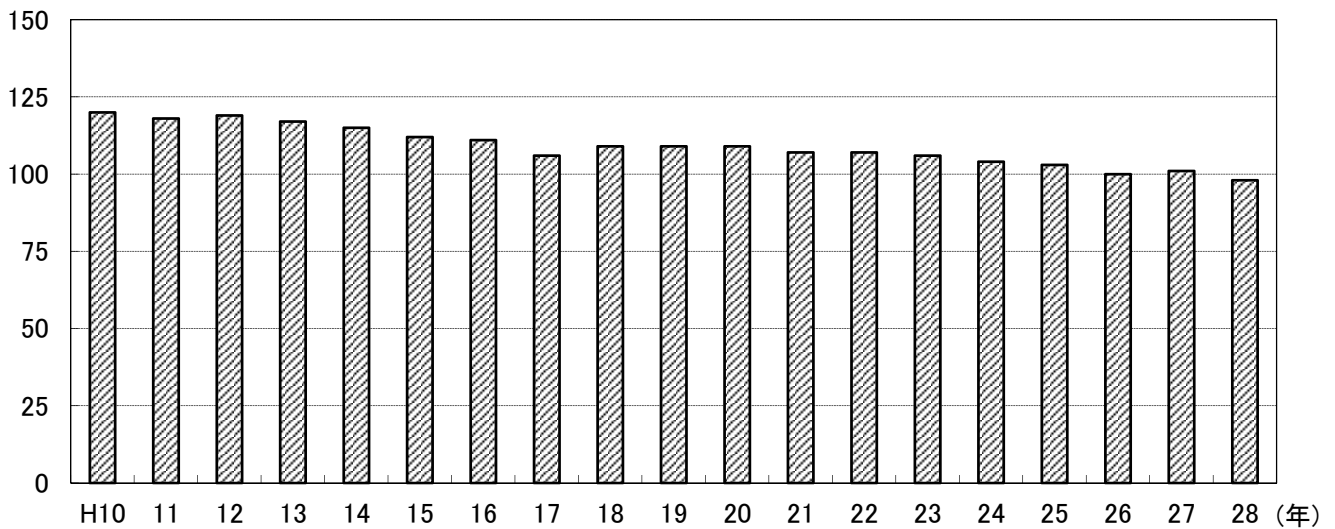
(単位:万人)

年	H10	11	12	13	14	15	16	17	18	19	20	21	22	23	24	25	26	27	28
婚姻件数(万人)	78	76	80	80	76	74	72	71	73	72	73	71	70	67	67	66	64	64	62

(資料:厚生労働省)

(単位:万人)

人口動態(出生数)



(単位:万人)

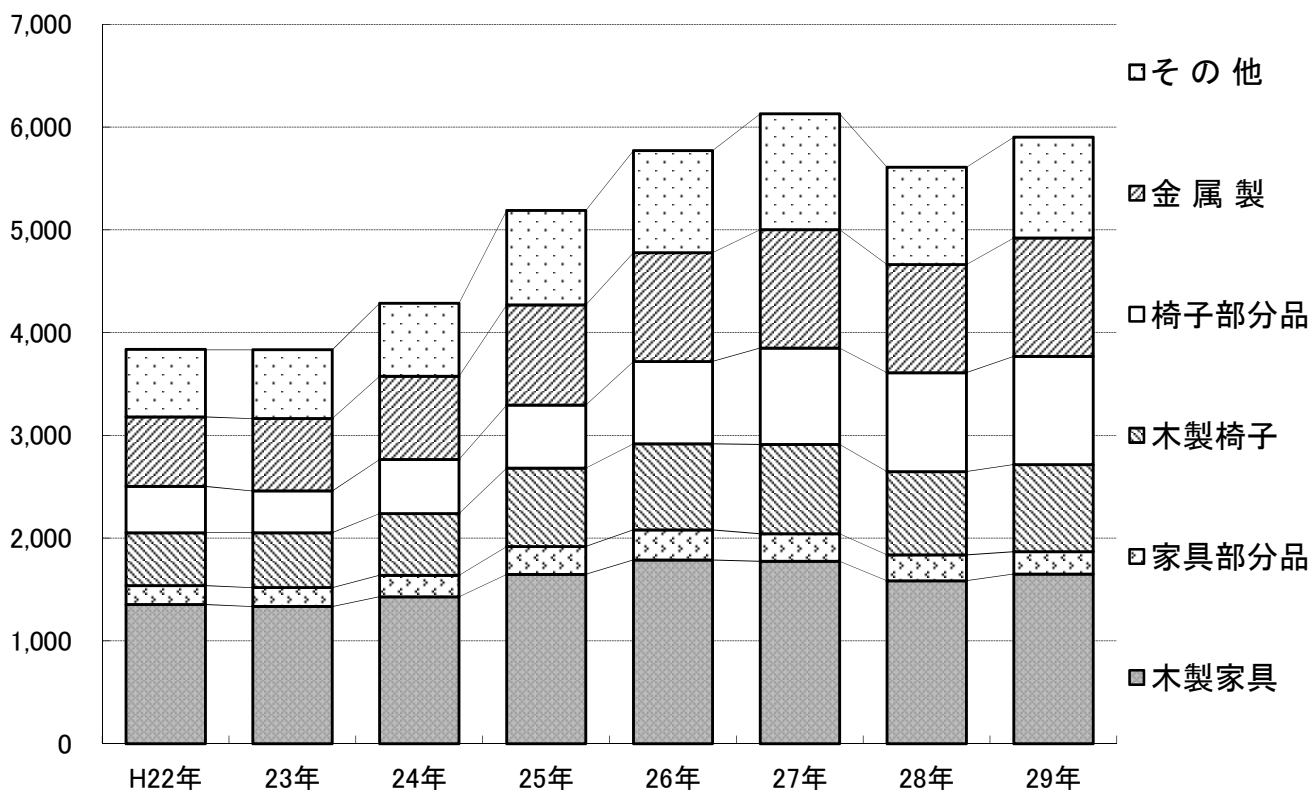
年	H10	11	12	13	14	15	16	17	18	19	20	21	22	23	24	25	26	27	28
出生数(万人)	120	118	119	117	115	112	111	106	109	109	109	107	107	106	104	103	100	101	98

(資料:厚生労働省)

6. 貿易関係

全国の家具品目別輸入状況

(単位:億円)



(単位:億円)

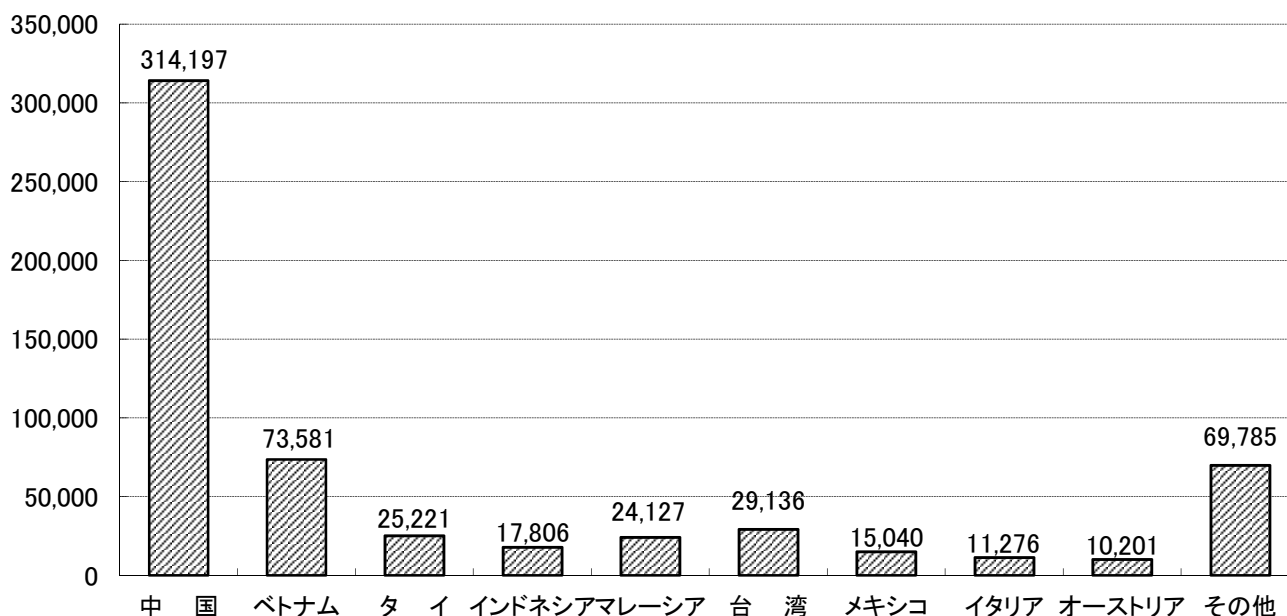
	H22年	23年	24年	25年	26年	27年	28年	29年
木製家具	1,355	1,335	1,428	1,649	1,789	1,776	1,585	1,650
家具部分品	184	184	210	270	293	266	251	220
木製椅子	515	535	601	762	835	870	813	845
椅子部分品	451	406	528	615	801	937	960	1,055
金属製	676	704	810	976	1,061	1,155	1,055	1,150
その他	655	669	710	917	994	1,125	947	984
合計	3,836	3,833	4,287	5,189	5,773	6,129	5,611	5,904

(注)その他は、藤製家具・その他の木製家具を含む

(資料):(一社)日本家具産業振興会

平成29年の主要国別家具輸入状況(全国)

(単位:百万円)



平成29年の主要国別家具輸入状況<全 国>

(単位:百万円、%)

区 分	平成28年		平成29年		
	輸入金額	構成比	輸入金額	前年比	構成比
中国	298,696	53.2%	314,197	105.2	53.2
ベトナム	66,471	11.8%	73,581	110.7	12.5
タイ	23,291	4.2%	25,221	108.3	4.3
インドネシア	19,807	3.5%	17,806	89.9	3.0
マレーシア	24,044	4.3%	24,127	100.3	4.1
台湾	27,831	5.0%	29,136	104.7	4.9
メキシコ	16,603	3.0%	15,040	90.6	2.5
イタリア	10,582	1.9%	11,276	106.6	1.9
オーストリア	8,800	1.6%	10,201	115.9	1.7
その他	64,996	11.6%	69,785	107.4	11.8
合 計	561,121	100.0%	590,370	105.2	100.0

※木製家具・金属製家具・その他の材料製家具・家具部分品を含む。(資料:(一社)日本家具産業振興会)

平成29年の木製家具完成品輸入状況

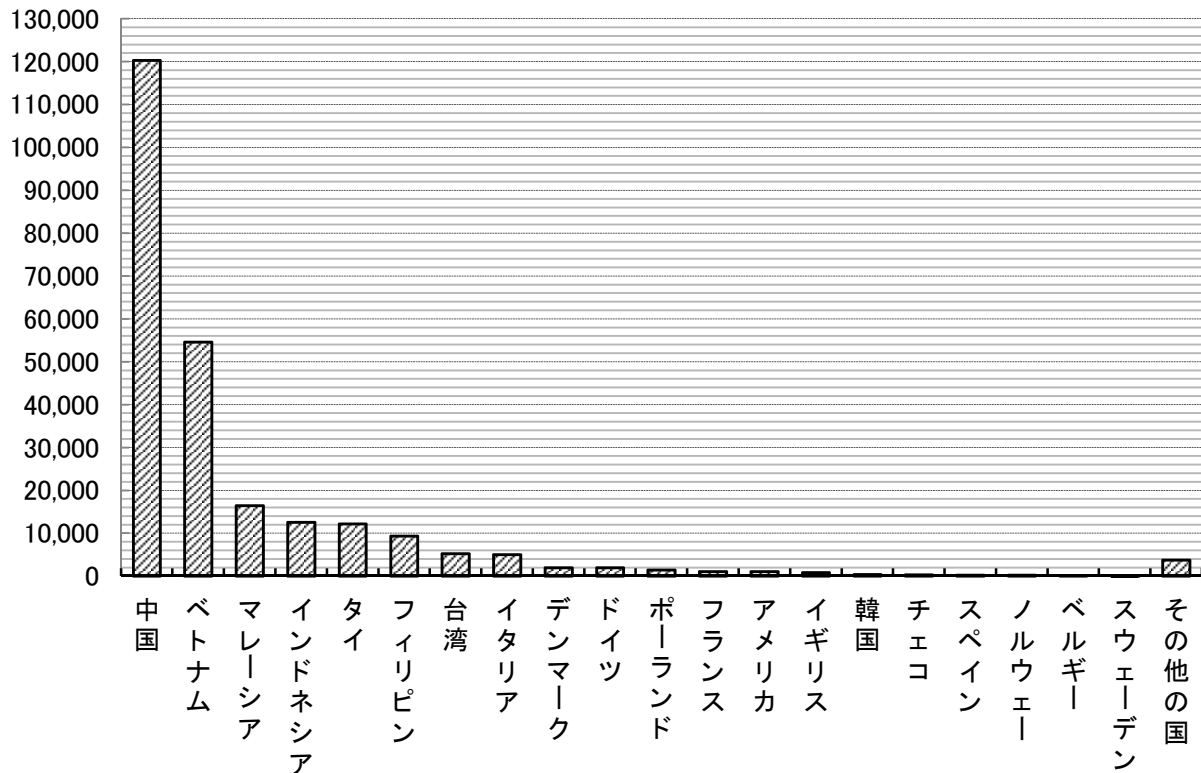
(単位:百万円、%)

区 分	平成28年		平成29年		
	輸入金額	構成比	輸入金額	前年比	構成比
中国	116,368	48.5	120,353	103.4	48.2
ベトナム	50,512	21.1	54,581	108.1	21.9
タイ	12,352	5.2	12,163	98.5	4.9
マレーシア	17,037	7.1	16,483	96.7	6.6
インドネシア	12,369	5.2	12,571	101.6	5.0
フィリピン	7,039	2.9	9,349	132.8	3.7
台湾	4,794	2.0	5,229	109.1	2.1
イタリア	4,954	2.1	5,042	101.8	2.0
ポーランド	1,615	0.7	1,481	91.7	0.6
ドイツ	1,935	0.8	1,955	101.0	0.8
その他	10,781	4.5	10,231	94.9	4.1
合 計	239,756	100.0	249,438	104.0	100.0

(資料:(一社)日本家具産業振興会)

平成29年1月～12月期主要国別木製家具輸入状況(全国)

(単位:百万円)



平成29年1月～12月期木製家具の輸入状況<全国>

(単位:百万円、%)

NO	区分	平成29年 1月～12月期 輸入金額	前年 同期 伸率	平成28年 1月～12月期 輸入金額
1	中国	120,353	3.4	116,368
2	ベトナム	54,581	8.1	50,512
3	マレーシア	16,483	△ 3.3	17,037
4	インドネシア	12,571	1.6	12,369
5	タイ	12,163	△ 1.5	12,352
6	フィリピン	9,349	32.8	7,039
7	台湾	5,229	9.1	4,794
8	イタリア	5,042	1.8	4,954
9	デンマーク	1,984	△ 3.7	2,060
10	ドイツ	1,955	1.0	1,935
11	ポーランド	1,482	△ 8.2	1,615
12	フランス	1,099	△ 31.8	1,612
13	アメリカ	1,057	△ 7.7	1,145
14	イギリス	815	△ 11.5	921
15	韓国	412	12.6	366
16	チェコ	305	△ 8.1	332
17	スペイン	285	△ 15.7	338
18	ノルウェー	249	40.7	177
19	ベルギー	162	100.0	81
20	スウェーデン	133	△ 47.2	252
	その他の国	3,729	6.6	3,497
	合計	249,438	4.0	239,756

(資料:(一社)日本家具産業振興会)

木製家具の国別上位10か国輸入状況

(単位:百万円)

	2010 (平成22年)		2011 (平成23年)		2012 (平成24年)		2013 (平成25年)		2014 (平成26年)		2015 (平成27年)		2016 (平成28年)		2017 (平成29年)	
	順位		順位		順位		順位		順位		順位		順位		順位	
中国	1	93,714	1	95,368	1	103,392	1	121,084	1	130,995	1	130,781	1	116,368	1	120,353
ベトナム	2	24,720	2	26,131	2	30,023	2	41,295	2	50,456	2	53,986	2	50,512	2	54,581
タイ	3	15,486	4	14,454	5	13,949	5	14,905	5	14,960	5	13,688	5	12,352	5	12,163
マレーシア	5	14,366	5	12,355	3	15,703	3	17,635	3	17,653	3	18,489	3	17,037	3	16,483
インドネシア	4	15,254	3	14,618	4	15,005	4	16,028	4	15,386	4	14,214	4	12,369	4	12,571
フィリピン	6	3,736	6	4,338	8	3,496	8	4,365	8	4,662	6	5,861	6	7,039	6	9,349
台湾	7	3,593	8	3,393	7	3,628	7	4,792	7	5,145	8	5,279	8	4,794	7	5,229
イタリア	8	3,461	7	3,910	6	3,989	6	5,287	6	5,563	7	5,486	7	4,954	8	5,042
ポーランド	9	1,904	9	2,239	9	2,311	10	1,844	9	2,635	10	2,217	11	1,615	11	1,482
ドイツ			10	1,328	10	1,642	9	2,481	10	2,501	9	2,492	10	1,935	10	1,955
デンマーク					11	1,436	11	1,742	11	1,850	11	1,940	9	2,060	9	1,984
アメリカ	10	1,446	11	1,317	12	1,421	12	1,583	12	1,519	12	1,753	13	1,145	13	1,057
フランス											14	1,035	12	1,612	12	1,099
その他		9,283		7,567		6,866		8,039		9,068		7,327		5,964		6,090
合計		186,963		187,018		202,861		241,080		262,393		264,548		239,756		249,438

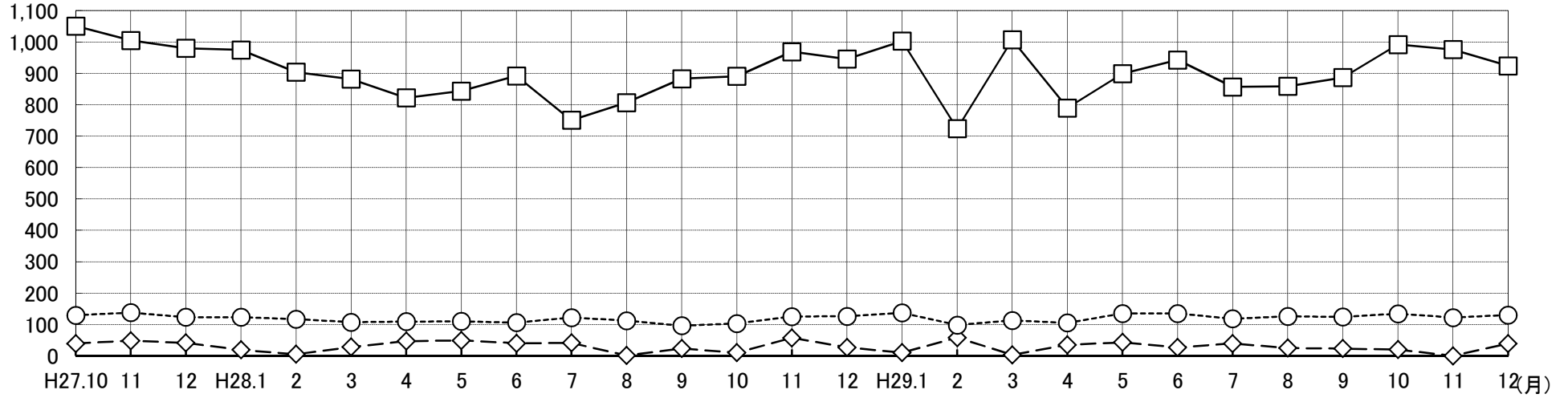
(資料:(一社)日本家具産業振興会)

(注)木製家具輸入状況については、木製家具と木製椅子の合計である。

家具・木材輸入状況〔門司税関管内〕

(単位:千万円)

—□— 家具 -◇- 丸太 ---○--- 製材



(単位:千万円)

月	H26.1	2	3	4	5	6	7	8	9	10	11	12
家具	962	623	910	790	771	753	755	712	818	867	799	824
丸太	64	4	69	45	31	1	2	47	16	59	0	72
製材	168	101	134	113	150	186	158	124	148	137	136	146

月	H27.1	2	3	4	5	6	7	8	9	10	11	12
家具	916	938	720	841	766	873	937	878	996	1,051	1,005	980
丸太	10	63	12	1	41	28	1	41	37	39	48	41
製材	134	132	14	134	132	132	137	117	127	129	138	123

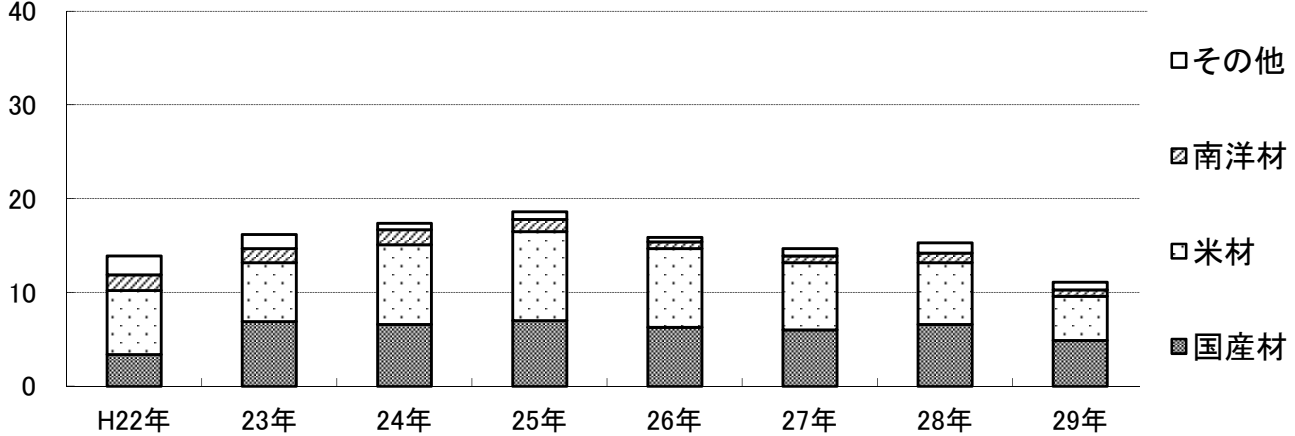
月	H28.1	2	3	4	5	6	7	8	9	10	11	12
家具	975	904	882	822	844	892	751	807	883	891	969	946
丸太	19	5	28	47	49	40	41	1	23	10	57	27
製材	123	117	107	109	110	106	122	112	96	103	125	126

月	H29.1	2	3	4	5	6	7	8	9	10	11	12
家具	1,003	724	1,007	790	899	943	857	859	887	992	976	924
丸太	10	58	3	35	43	27	39	25	23	20	0	39
製材	137	98	113	105	135	135	118	126	124	134	122	130

(資料:門司税関)

大川地区の木材入荷量(丸太)

(単位:千m³)



大川地区木材入荷量(丸太)

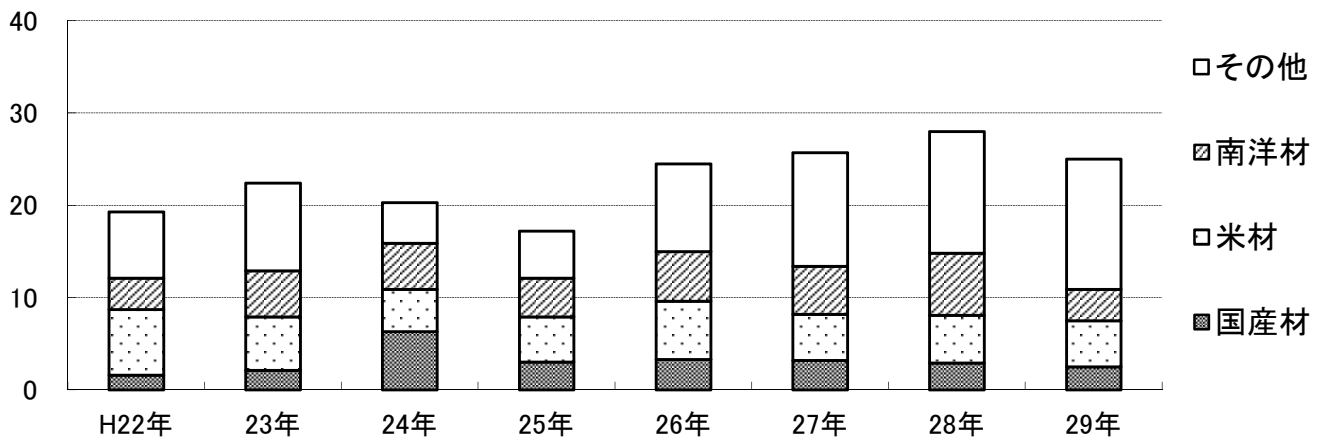
(単位:千m³)

	H22年	23年	24年	25年	26年	27年	28年	29年
国産材	3.4	6.9	6.6	7.0	6.3	6.0	6.6	4.9
米材	6.8	6.3	8.5	9.5	8.4	7.2	6.6	4.7
南洋材	1.7	1.5	1.6	1.3	0.7	0.7	1.0	0.7
その他	2.0	1.5	0.7	0.8	0.5	0.8	1.1	0.8
合計	13.9	16.2	17.4	18.6	15.9	14.7	15.3	11.1

(資料:大川木材事業(協))

大川地区の木材入荷量(製材)

(単位:千m³)



大川地区の木材入荷量(製材)

(単位:千m³)

	H22年	23年	24年	25年	26年	27年	28年	29年
国産材	1.6	2.1	6.3	3.0	3.3	3.2	2.9	2.5
米材	7.1	5.8	4.6	4.9	6.3	5.0	5.2	5.0
南洋材	3.4	5.0	5.0	4.2	5.4	5.2	6.7	3.4
その他	7.2	9.5	4.4	5.1	9.5	12.3	13.2	14.1
合計	19.3	22.4	20.3	17.2	24.5	25.7	28.0	25.0

(資料:大川木材事業(協))

大川地区の木材入荷量(木質ボード類)

(単位:千枚)

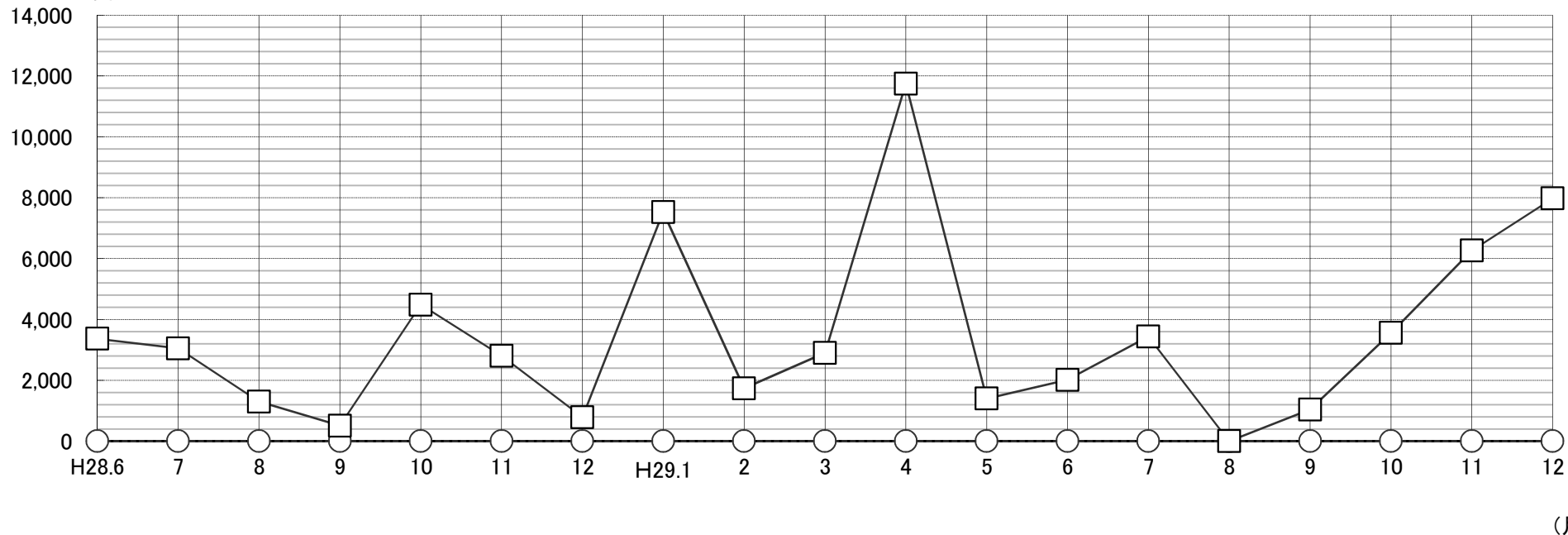
		H25年	26年	27年	28年	29年
合板	2.5mm3尺*6尺	9,629	8,803	8,593	8,188	6,741
パーティクルボード	12mm3尺*6尺	1,122	1,311	1,675	1,284	1,436
ファイバーボード(MDF等)	15mm4尺*6尺	2,879	2,915	3,824	3,694	3,523

(資料:大川木材事業(協))

い草原材料輸入状況〔門司税関管内・全国〕(月別)

---○--- 門司税関管内 —□— 全国

(単位:千円)



21

(単位:千円)

月	H26. 1	2	3	4	5	6	7	8	9	10	11	12
門司税関管内	1,694	0	0	3,515	0	0	0	0	0	0	0	2,516
全国	3,637	0	4,341	9,205	7,991	2,566	3,575	576	1,526	938	6,462	9,006

月	H27. 1	2	3	4	5	6	7	8	9	10	11	12
門司税関管内	0	0	0	0	0	0	0	0	0	0	4,914	0
全国	11,829	4,671	1,868	6,001	2,576	7,392	4,890	7,004	0	0	9,770	0

月	H28. 1	2	3	4	5	6	7	8	9	10	11	12
門司税関管内	0	0	0	0	0	0	0	0	0	0	0	0
全国	0	5,952	4,367	5,158	8,485	3,365	3,050	1,301	509	4,485	2,804	785

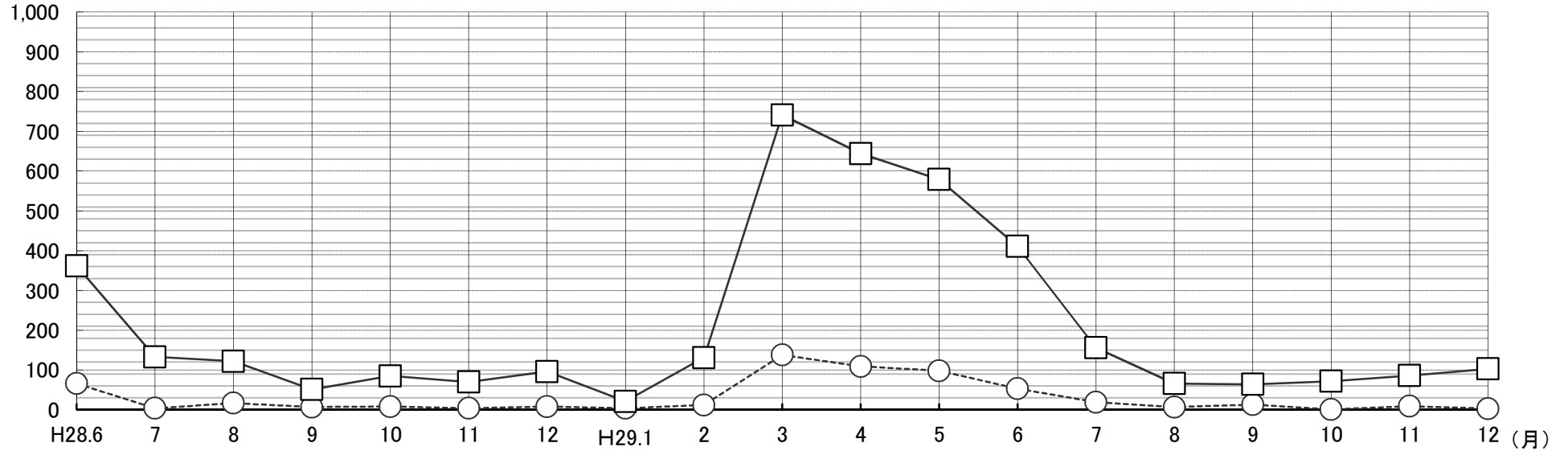
月	H29. 1	2	3	4	5	6	7	8	9	10	11	12
門司税関管内	0	0	0	0	0	0	0	0	0	0	0	0
全国	7,530	1,732	2,899	11,750	1,401	2,014	3,437	0	1,038	3,555	6,263	7,979

(資料:門司税関)

い草敷物輸入状況〔門司税関管内・全国〕(月別)

---○--- 門司税関管内 —□— 全国

(単位:百万円)



(単位:千円)

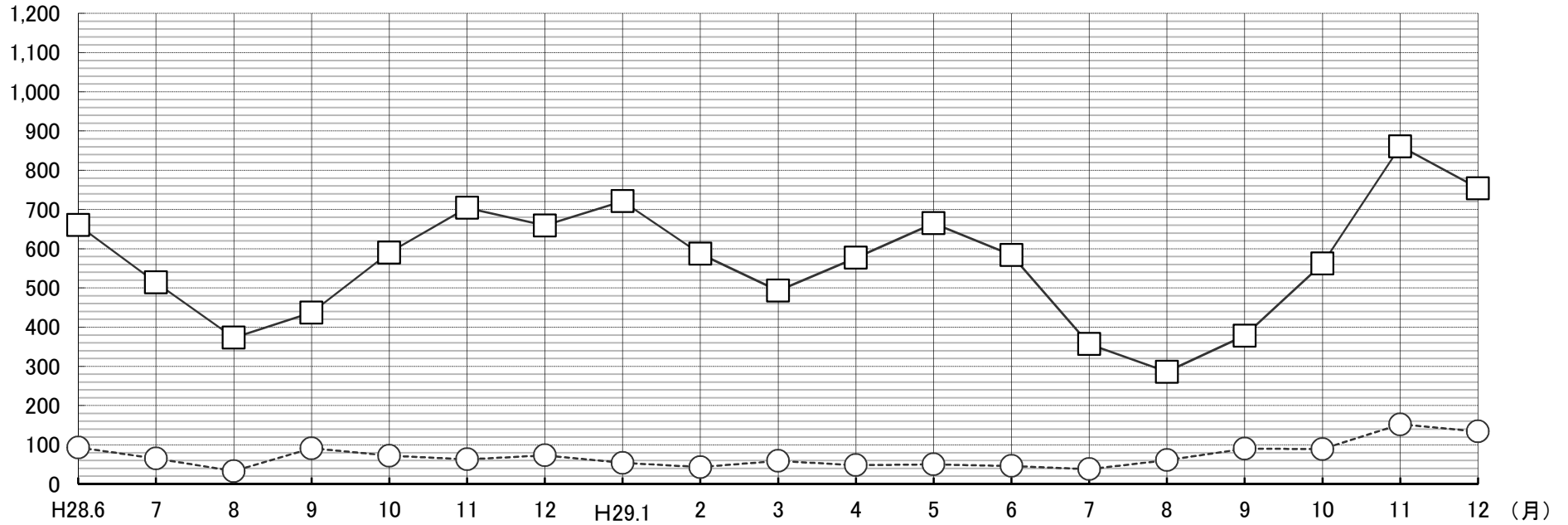
月	H26. 1	2	3	4	5	6	7	8	9	10	11	12
門司税関管内	20,178	18,699	132,501	152,847	120,793	98,265	25,452	1,990	6,131	11,023	4,549	6,091
全国	75,166	112,897	784,772	874,807	888,408	565,389	257,938	85,541	31,105	47,388	69,248	62,078
月	H27. 1	2	3	4	5	6	7	8	9	10	11	12
門司税関管内	3,674	29,771	93,555	165,950	106,300	54,375	15,128	8,509	8,792	450	3,028	2,686
全国	71,897	282,586	505,997	1,036,229	689,370	508,707	171,115	39,870	64,444	47,850	80,825	29,383
月	H28. 1	2	3	4	5	6	7	8	9	10	11	12
門司税関管内	7,488	6,718	108,110	125,618	78,371	66,374	4,300	16,517	6,503	7,629	4,290	8,423
全国	59,464	126,912	614,513	739,113	588,339	361,563	133,100	122,310	50,581	84,546	70,341	95,730
月	H29. 1	2	3	4	5	6	7	8	9	10	11	12
門司税関管内	4,401	12,407	137,559	1,099,419	98,241	53,331	19,084	6,609	12,568	863	9,442	3,271
全国	21,004	130,893	740,846	643,534	579,305	411,198	156,096	66,430	64,416	71,671	85,581	102,776

(資料:門司税関)

い草畳表輸入状況〔門司税関管内・全国〕(月別)

(単位:百万円)

---○--- 門司税関管内 —□— 全国



(単位:千円)

月	H26. 1	2	3	4	5	6	7	8	9	10	11	12
門司税関管内	319,433	79,112	162,742	239,990	310,045	194,547	79,926	105,223	242,016	270,195	209,007	162,414
全国	1,365,603	650,344	875,954	965,822	1,193,779	969,153	594,762	421,384	947,514	1,084,390	1,012,870	917,190
月	H27. 1	2	3	4	5	6	7	8	9	10	11	12
門司税関管内	177,403	146,698	96,228	177,527	119,106	150,634	65,839	67,741	165,648	190,274	208,078	176,504
全国	941,739	810,873	570,839	614,818	770,868	693,451	542,829	501,663	520,118	815,797	830,377	941,640
月	H28. 1	2	3	4	5	6	7	8	9	10	11	12
門司税関管内	173,517	164,441	89,693	142,235	165,864	92,969	65,368	33,255	91,139	71,968	63,165	73,031
全国	902,053	793,535	531,888	646,326	828,823	659,871	513,637	373,324	437,113	590,083	703,700	659,078
月	H29. 1	2	3	4	5	6	7	8	9	10	11	12
門司税関管内	54,363	43,289	58,644	47,537	49,936	46,268	38,050	60,874	89,695	88,971	151,640	133,669
全国	720,632	587,143	493,045	577,076	665,391	583,870	357,360	285,834	378,328	561,743	861,277	754,386

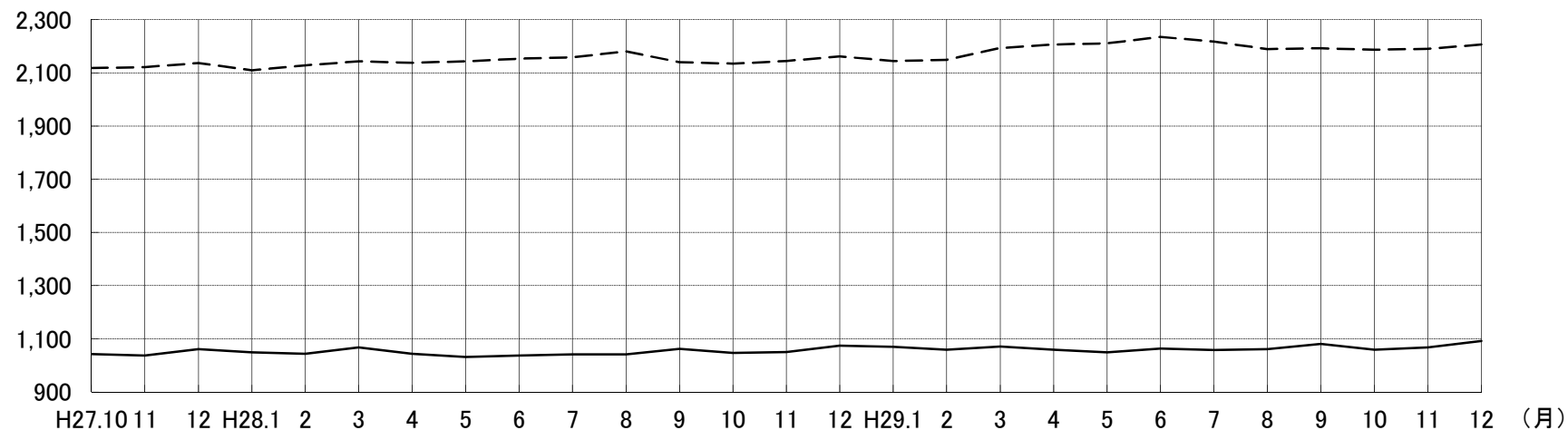
(資料:門司税関)

7. 金融動向

市内金融機関月末預金貸金残高

(単位:億円)

--- 預金残高 — 貸金残高



(単位:億円)

月	H25.1	2	3	4	5	6	7	8	9	10	11	12
預金残高	1,974	1,995	1,997	2,016	1,998	2,031	2,021	2,044	2,014	2,029	2,039	2,047
貸金残高	934	934	947	925	937	935	936	938	940	939	948	957

月	H26.1	2	3	4	5	6	7	8	9	10	11	12
預金残高	2,022	2,051	2,060	2,084	2,078	2,097	2,077	2,104	2,079	2,066	2,085	2,089
貸金残高	947	957	969	964	966	959	972	982	989	981	989	1,005

月	H27.1	2	3	4	5	6	7	8	9	10	11	12
預金残高	2,061	2,074	2,091	2,102	2,119	2,132	2,112	2,133	2,106	2,118	2,121	2,137
貸金残高	999	1,010	1,038	1,020	1,025	1,021	1,019	1,035	1,048	1,043	1,038	1,062

月	H28.1	2	3	4	5	6	7	8	9	10	11	12
預金残高	2,109	2,128	2,143	2,138	2,143	2,153	2,158	2,180	2,140	2,134	2,144	2,162
貸金残高	1,049	1,044	1,068	1,044	1,032	1,038	1,042	1,042	1,063	1,047	1,051	1,075

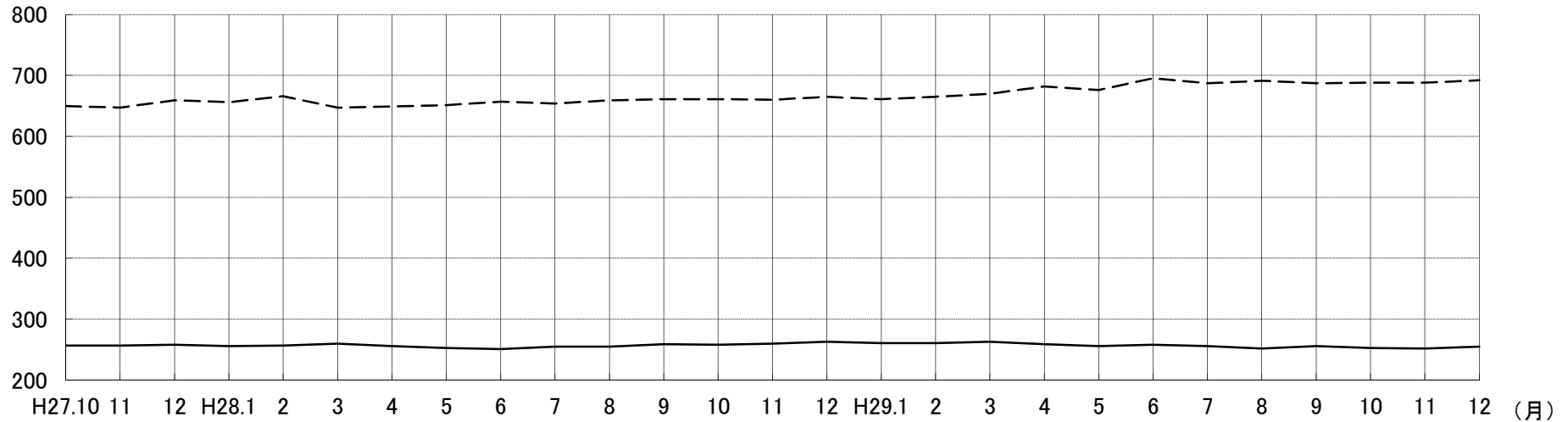
月	H29.1	2	3	4	5	6	7	8	9	10	11	12
預金残高	2,144	2,149	2,193	2,207	2,211	2,235	2,217	2,189	2,192	2,187	2,190	2,206
貸金残高	1,070	1,059	1,071	1,059	1,050	1,064	1,058	1,062	1,081	1,059	1,068	1,092

(資料:大川金融協会)

旧三渚郡3町金融機関月末預金貸金残高

(単位:億円)

--- 預金残高 ——— 貸金残高



(単位:億円)

月	H25.1	2	3	4	5	6	7	8	9	10	11	12
預金残高	589	587	587	602	605	611	605	611	605	606	606	614
貸金残高	236	235	246	237	246	246	247	248	248	246	251	255

月	H26.1	2	3	4	5	6	7	8	9	10	11	12
預金残高	604	605	566	579	618	626	625	629	640	632	636	637
貸金残高	251	251	244	239	242	243	243	247	256	255	257	262

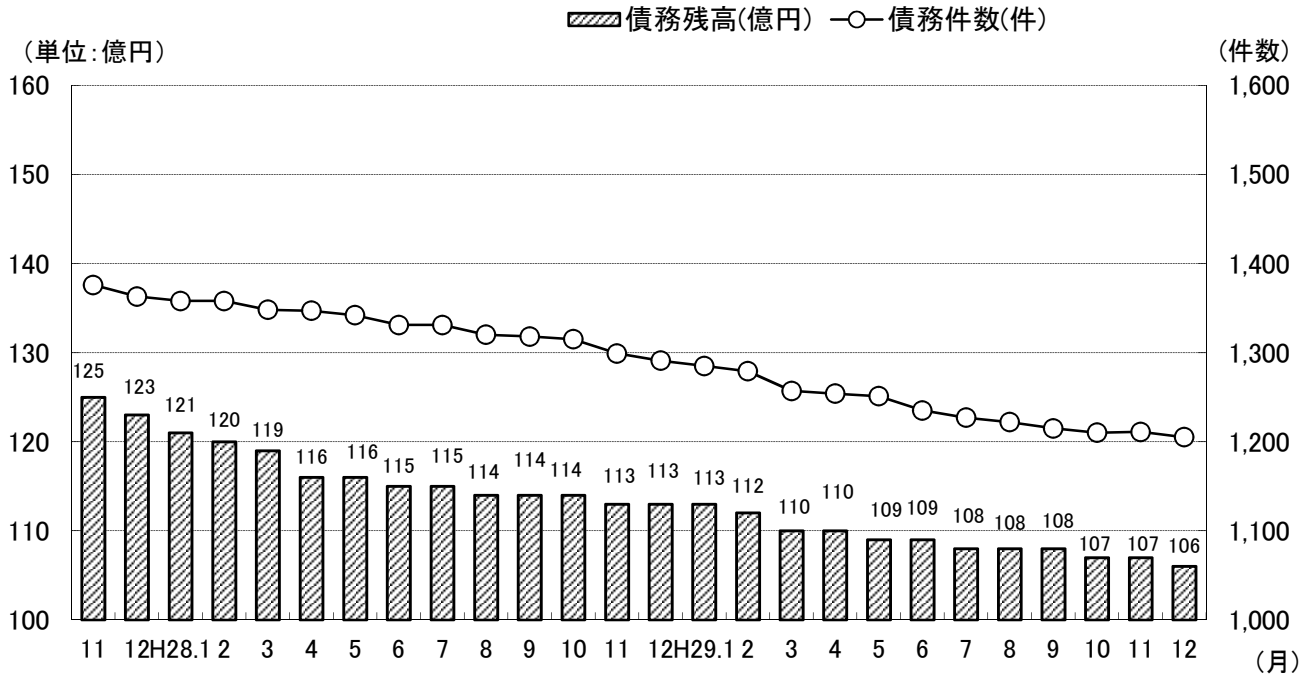
月	H27.1	2	3	4	5	6	7	8	9	10	11	12
預金残高	624	629	621	633	636	642	649	655	648	650	647	659
貸金残高	262	264	260	257	258	254	256	259	261	257	257	258

月	H28.1	2	3	4	5	6	7	8	9	10	11	12
預金残高	656	666	647	649	651	657	654	659	661	661	660	665
貸金残高	256	257	260	256	253	251	255	255	259	258	260	263

月	H29.1	2	3	4	5	6	7	8	9	10	11	12
預金残高	661	665	670	682	676	695	687	691	687	688	688	692
貸金残高	261	261	263	259	256	258	256	252	256	253	252	255

(資料:大川金融協会)

福岡県信用保証協会大川地区保証状況(月別累積債務件数、債務残高)



(単位:億円)

月	H24.1	2	3	4	5	6	7	8	9	10	11	12	合計
債務残高(億円)	182	181	181	178	177	175	173	172	173	172	170	170	2,104
債務件数(件)	1,658	1,656	1,654	1,641	1,638	1,621	1,615	1,614	1,624	1,624	1,620	1,614	19,579

月	H25.1	2	3	4	5	6	7	8	9	10	11	12	合計
債務残高(億円)	167	165	165	164	163	162	161	159	158	157	155	155	1,931
債務件数(件)	1,609	1,597	1,608	1,601	1,594	1,583	1,577	1,571	1,564	1,557	1,547	1,535	18,943

月	H26.1	2	3	4	5	6	7	8	9	10	11	12	合計
債務残高(億円)	153	152	151	150	148	147	146	145	144	143	142	141	1,762
債務件数(件)	1,525	1,525	1,521	1,524	1,513	1,511	1,508	1,509	1,505	1,494	1,491	1,490	18,116

月	H27.1	2	3	4	5	6	7	8	9	10	11	12	合計
債務残高(億円)	140	140	140	137	136	134	130	130	128	127	125	123	1,590
債務件数(件)	1,481	1,470	1,472	1,450	1,445	1,426	1,404	1,393	1,385	1,384	1,376	1,363	17,049

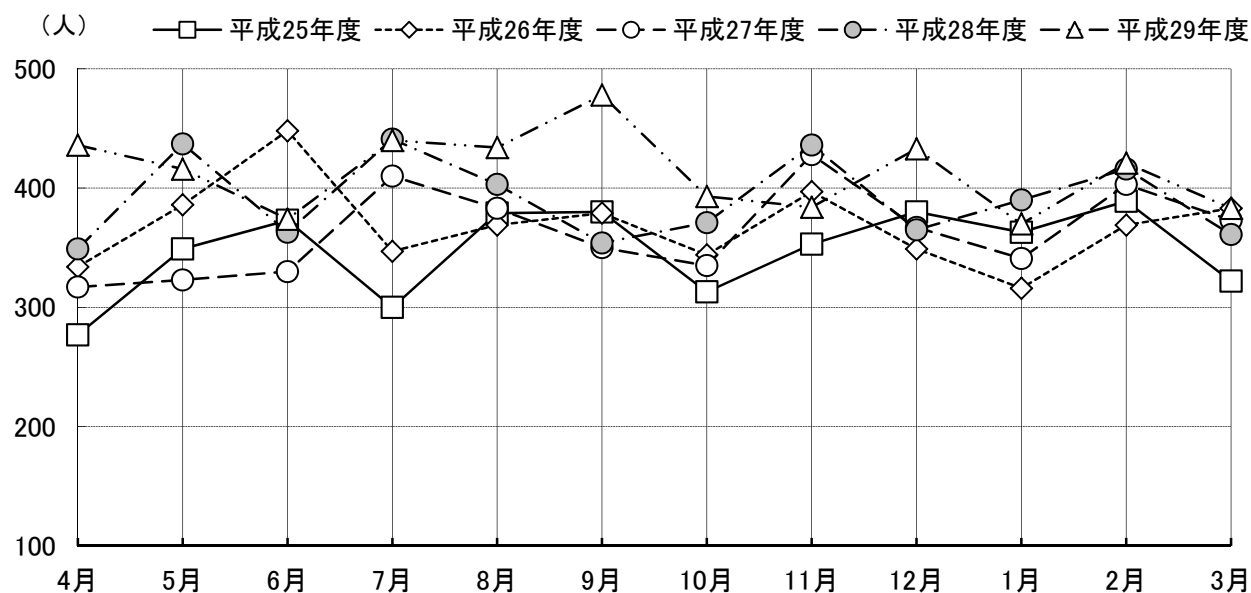
月	H28.1	2	3	4	5	6	7	8	9	10	11	12	合計
債務残高(億円)	121	120	119	116	116	115	115	114	114	114	113	113	1,390
債務件数(件)	1,358	1,358	1,348	1,347	1,342	1,331	1,331	1,320	1,318	1,315	1,299	1,291	15,958

月	H29.1	2	3	4	5	6	7	8	9	10	11	12	合計
債務残高(億円)	113	112	110	110	109	109	108	108	108	107	107	106	1,307
債務件数(件)	1,285	1,279	1,257	1,254	1,251	1,235	1,227	1,222	1,215	1,210	1,211	1,205	14,851

(資料:福岡県信用保証協会)

8. 雇用動向

新規求人数推移(ハローワーク大川管内)



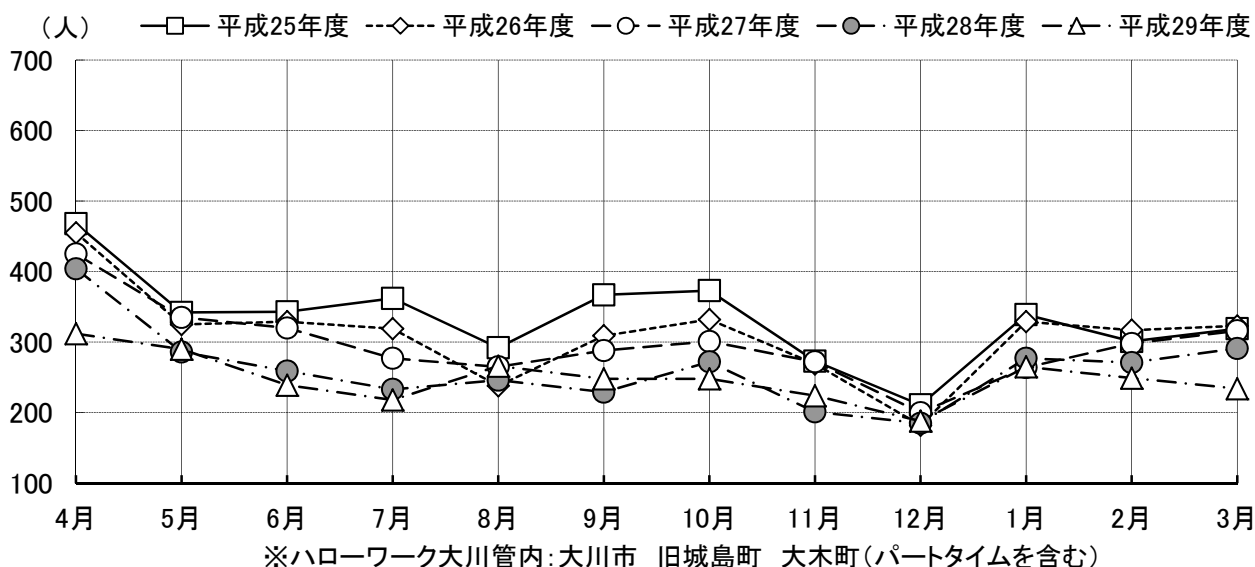
※ハローワーク大川管内:大川市 旧城島町 大木町(パートタイムを含む)

(単位:人)

	4月	5月	6月	7月	8月	9月	10月	11月	12月	1月	2月	3月
平成25年度	277	349	373	300	379	380	313	353	380	363	389	322
平成26年度	334	386	448	347	369	379	344	397	349	316	369	383
平成27年度	317	323	330	410	383	350	335	428	367	341	403	373
平成28年度	349	437	363	441	403	354	371	436	365	390	416	361
平成29年度	436	416	374	440	434	478	393	384	433	370	421	383

(資料:ハローワーク大川)

新規求職者数推移(ハローワーク大川管内)



※ハローワーク大川管内:大川市 旧城島町 大木町(パートタイムを含む)

(単位:人)

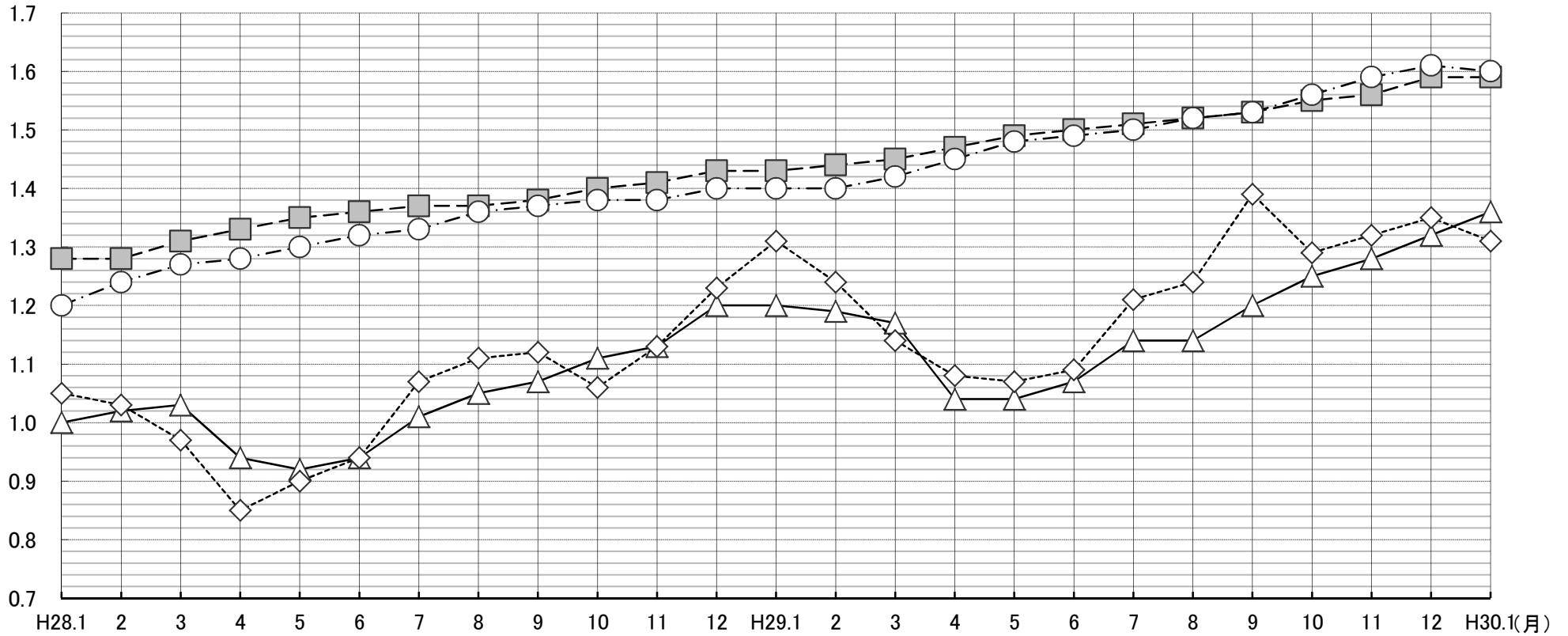
	4月	5月	6月	7月	8月	9月	10月	11月	12月	1月	2月	3月
平成25年度	468	342	343	362	292	367	373	273	211	339	301	319
平成26年度	455	325	329	319	238	309	332	269	182	329	317	323
平成27年度	425	335	320	277	265	288	301	272	200	264	298	316
平成28年度	404	286	259	233	246	229	272	201	185	277	271	291
平成29年度	312	290	239	218	266	248	248	224	188	265	249	234

(資料:ハローワーク大川)

有効求人倍率(全国・福岡県・久留米・大川管内)

—■— 全国 -○- 福岡県 —△— 久留米 -◇- 大川

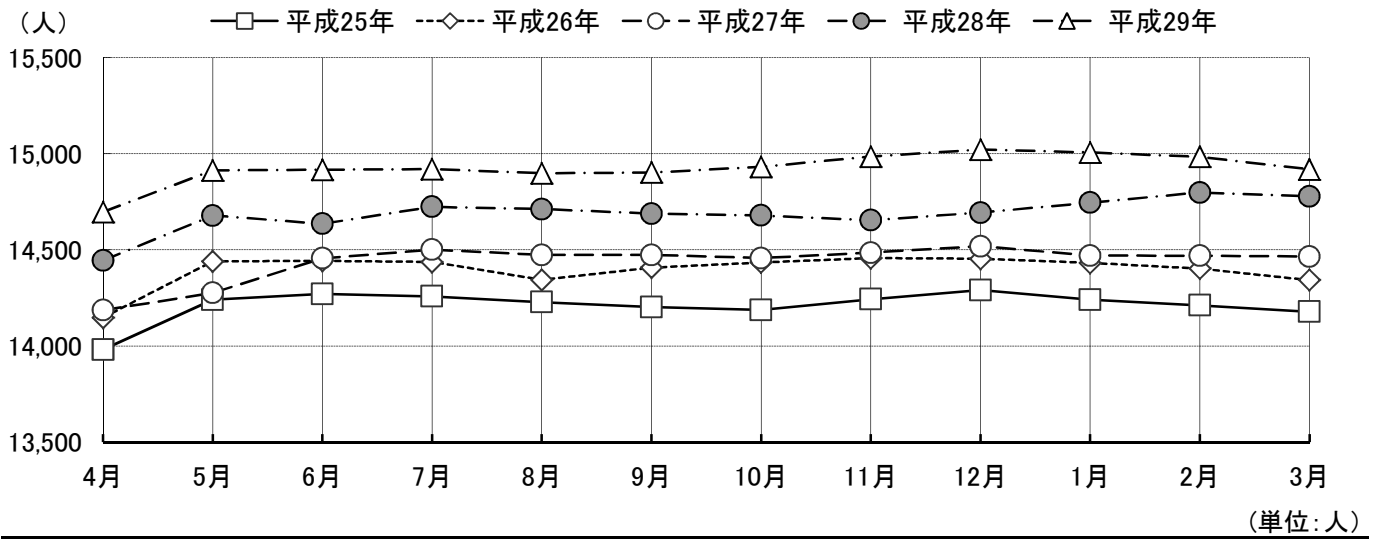
28



月	H28.1	2	3	4	5	6	7	8	9	10	11	12	H29.1	2	3	4	5	6	7	8	9	10	11	12	H30.1
全国	1.28	1.28	1.31	1.33	1.35	1.36	1.37	1.37	1.38	1.40	1.41	1.43	1.43	1.44	1.45	1.47	1.49	1.50	1.51	1.52	1.53	1.55	1.56	1.59	1.59
福岡県	1.20	1.24	1.27	1.28	1.30	1.32	1.33	1.36	1.37	1.38	1.38	1.40	1.40	1.40	1.42	1.45	1.48	1.49	1.50	1.52	1.53	1.56	1.59	1.61	1.60
久留米	1.00	1.02	1.03	0.94	0.92	0.94	1.01	1.05	1.07	1.11	1.13	1.20	1.20	1.19	1.17	1.04	1.04	1.07	1.14	1.14	1.20	1.25	1.28	1.32	1.36
大川	1.05	1.03	0.97	0.85	0.90	0.94	1.07	1.11	1.12	1.06	1.13	1.23	1.31	1.24	1.14	1.08	1.07	1.09	1.21	1.24	1.39	1.29	1.32	1.35	1.31

(資料:ハローワーク大川)

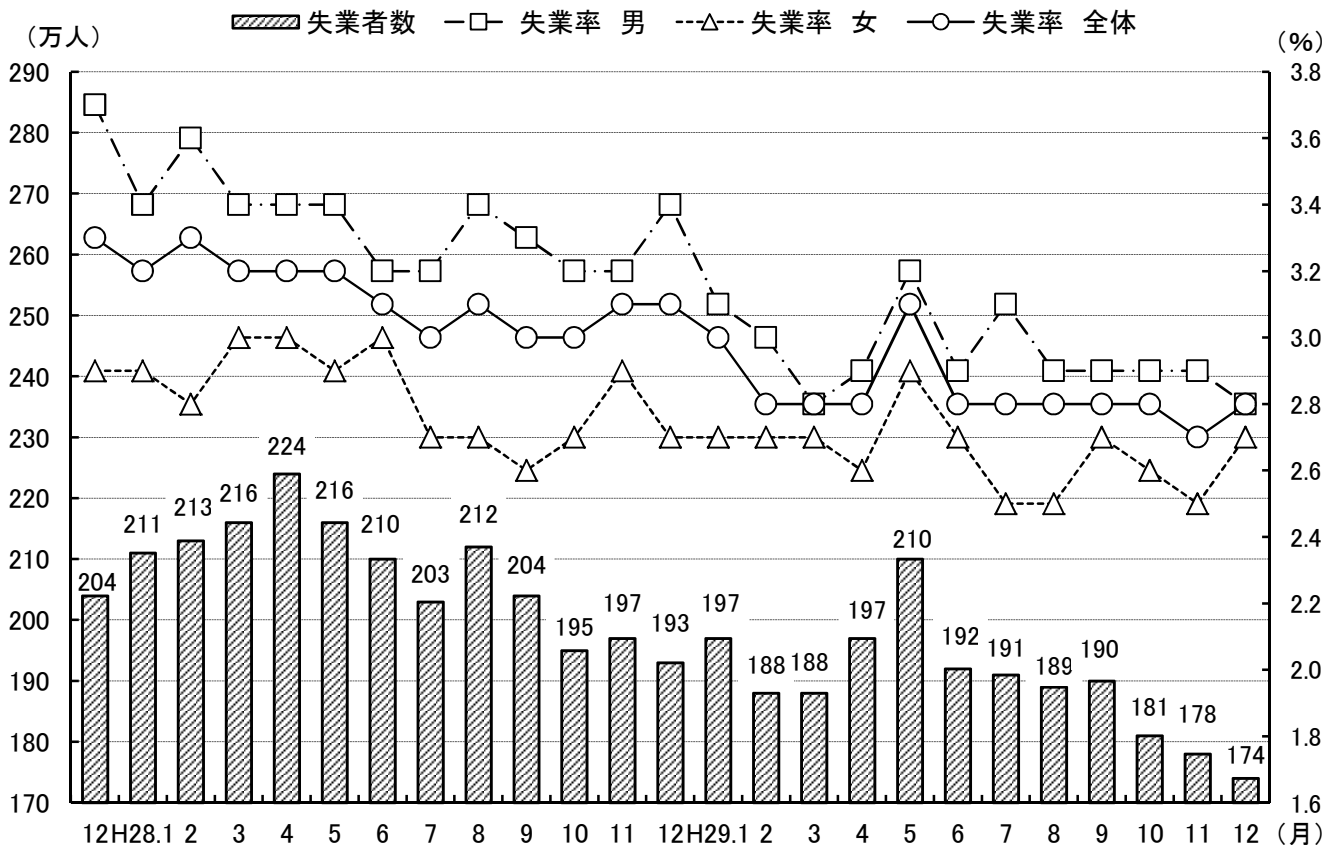
雇用保険被保険者数推移(ハローワーク大川管内)



	4月	5月	6月	7月	8月	9月	10月	11月	12月	1月	2月	3月
平成25年	13,981	14,240	14,270	14,258	14,228	14,202	14,187	14,243	14,290	14,240	14,211	14,178
平成26年	14,147	14,440	14,443	14,437	14,344	14,408	14,434	14,457	14,453	14,432	14,403	14,343
平成27年	14,186	14,276	14,456	14,501	14,473	14,473	14,457	14,485	14,518	14,470	14,469	14,465
平成28年	14,444	14,678	14,636	14,724	14,712	14,688	14,679	14,654	14,693	14,746	14,798	14,778
平成29年	14,697	14,913	14,916	14,920	14,898	14,902	14,931	14,985	15,021	15,006	14,984	14,918

(資料:ハローワーク大川)

雇用失業動向(全国)



平成29年版インテリア産業関係統計資料

平成31年3月発行

一般財団法人 大川インテリア振興センター

〒831-0028 福岡県大川市大字郷原 483-8

TEL 0944-87-0035

FAX 0944-87-0056

<http://www.okawajapan.jp/>

E-mail: interior@po.saganet.ne.jp