

平成28年版

インテリア産業関係統計資料



OKAWA
INTERIOR CITY

一般財団法人 大川インテリア振興センター

目 次

1 家具等出荷・販売状況

| | |
|--------------------------------------|---|
| (1) 平成27年の家具・装備品製造事業所数・出荷額等（従業員4人以上） | 1 |
| (2) 平成27年の木製家具品目別出荷額 | 1 |
| (3) 産地別の家具・装備品出荷額等（建具を含む） | 2 |
| (4) 平成27年の全国地区別木製家具製造品出荷額等 | 3 |
| (5) 大川市製造業生産額の推移（家具） | 4 |
| (6) 大川市製造業生産額の推移（家具を除く） | 5 |
| (7) 大川市製造業事業所数の推移 | 6 |
| (8) 大川市家具・建具・什器卸小売業販売額の推移 | 6 |
| (9) 全国の木製家具出荷販売金額（月別） | 7 |
| (10) 全国の木製家具出荷販売数量（月別） | 7 |

2 家具流通状況

| | |
|-----------------------|---|
| (1) 全国の大型小売店家具販売額（月別） | 8 |
| (2) 九州の大型小売店家具販売額（月別） | 8 |
| (3) 全国の百貨店家具売上高（月別） | 9 |
| (4) 東京地区の百貨店家具売上高（月別） | 9 |

3 トラック稼働状況

| | |
|--------------------------|----|
| (1) 大川家具のトラック稼働台数（月別） | 10 |
| (2) 大川家具の地域別出荷状況調べ（輸送台数） | 11 |

4 住宅着工動向

| | |
|--------------------|----|
| (1) 全国の住宅着工状況（月別） | 12 |
| (2) 全国の住宅着工戸数（年次別） | 13 |

5 人口動態

| | |
|----------------|----|
| (1) 人口動態（婚姻件数） | 14 |
| (2) 人口動態（出生数） | 14 |

6 貿易関係

| | |
|----------------------------------|-----|
| (1) 全国家具品目別輸入状況 | 1 5 |
| (2) 平成28年主要国別家具輸入状況(全国) | 1 6 |
| (3) 平成28年木製家具完成品輸入状況 | 1 6 |
| (4) 平成28年1月～12月期主要国別木製家具輸入状況(全国) | 1 7 |
| (5) 木製家具国別上位10か国輸入状況 | 1 8 |
| (6) 家具・木材輸入状況(門司税関管内) | 1 9 |
| (7) 大川地区木材入荷量(丸太) | 2 0 |
| (8) 大川地区木材入荷量(製材) | 2 0 |
| (9) 大川地区木材入荷量(木質ボード類) | 2 0 |
| (10) い草原材料輸入状況〔門司税関管内・全国〕(月別) | 2 1 |
| (11) い草敷物輸入状況〔門司税関管内・全国〕(月別) | 2 2 |
| (12) い草畳表輸入状況〔門司税関管内・全国〕(月別) | 2 3 |

7 金融動向

| | |
|--------------------------------------|-----|
| (1) 市内金融機関月末預金貸金残高 | 2 4 |
| (2) 旧三潞郡3町金融機関月末預金貸金残高 | 2 5 |
| (3) 福岡県信用保証協会大川地区保証状況(月別累積債務件数、債務残高) | 2 6 |

8 雇用動向

| | |
|-----------------------------|-----|
| (1) 新規求人数推移(ハローワーク大川管内) | 2 7 |
| (2) 新規求職数推移(ハローワーク大川管内) | 2 7 |
| (3) 有効求人倍率(全国・福岡県・久留米・大川管内) | 2 8 |
| (4) 雇用保険被保険者数推移(ハローワーク大川管内) | 2 9 |
| (5) 雇用失業動向(全国) | 2 9 |

1. 家具等出荷・販売状況

平成27年の家具・装備品製造事業所数・出荷額等(従業員4人以上)
(出荷額単位:億円)

| 区分 | 事業所数 | 製造品出荷額等 | 全国シェア |
|-----|-------|---------|-------|
| 全国 | 6,389 | 19,125 | — |
| 福岡県 | 398 | 840 | 4.4% |
| 大川市 | 135 | 317 | 1.7% |

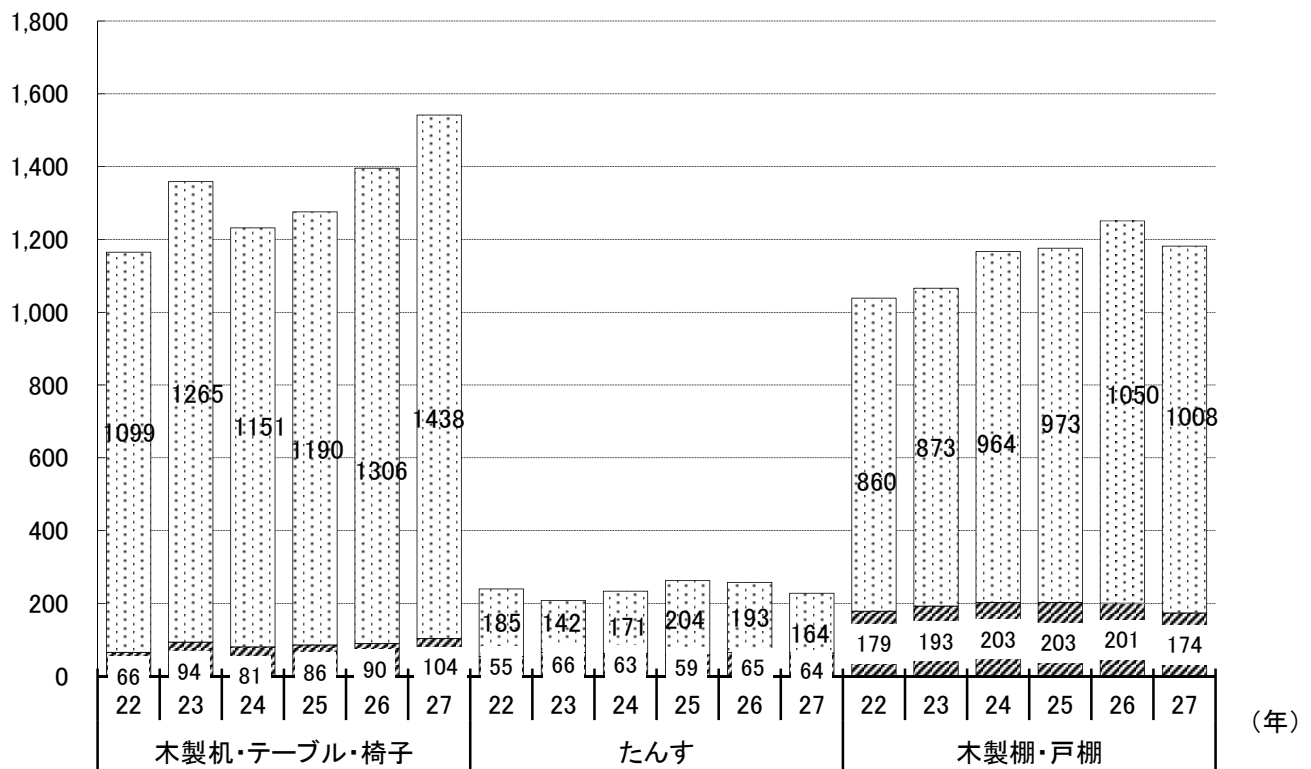
(資料:経済産業省工業統計調査)

※「平成27年工業統計調査」は中止のため、「平成28年経済センサス-活動調査」の数値を引用。

平成27年の木製家具品目別出荷額

■福岡県 □他県

(単位:億円)



(単位:億円)

| | 木製机・テーブル・椅子 | 木製流し台 | たんす | 木製棚戸棚 | 音響器家具 | 木製ベッド | その他 | 計 |
|-----|--------------|-------------|--------------|---------------|--------------|-------------|-------------|--------------|
| 福岡県 | 104 (6.7) | 43 (2.8) | 64 (28.1) | 174 (14.7) | 26 (66.7) | 12 (6.7) | 96 (5.2) | 519 (7.9) |
| 全国 | 1,542 | 1,526 | 228 | 1,182 | 39 | 180 | 1,863 | 6,560 |

()内全国シェア %

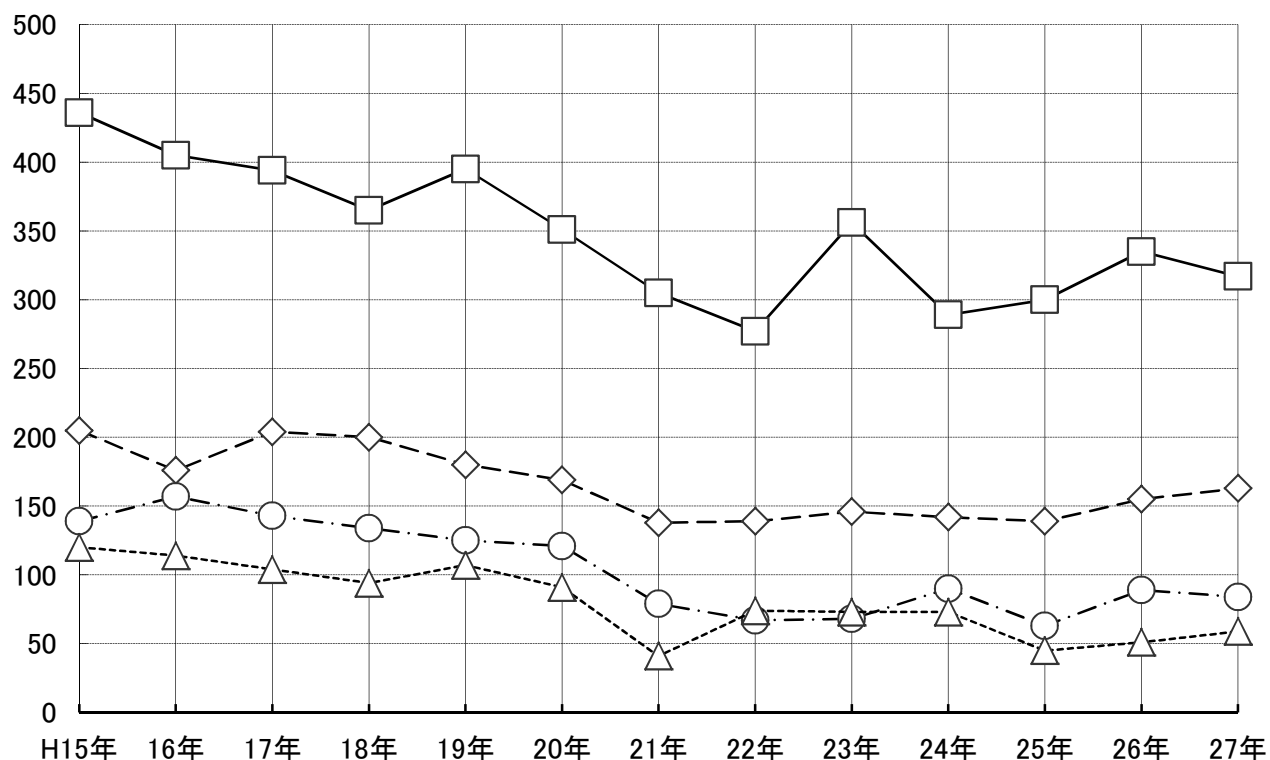
(資料:経済産業省工業統計調査)

※「平成27年工業統計調査」は中止のため、「平成28年経済センサス-活動調査」の数値を引用。

産地別の家具・装備品出荷額等(建具を含む)

(単位:億円)

—□— 大川市 -◇- 静岡市 -○- 府中市 --△-- 旭川市



(単位:億円)

| | H15年 | 16年 | 17年 | 18年 | 19年 | 20年 | 21年 | 22年 | 23年 | 24年 | 25年 | 26年 | 27年 |
|-----|------|-----|-----|-----|-----|-----|-----|-----|-----|-----|-----|-----|-----|
| 大川市 | 436 | 405 | 394 | 365 | 395 | 351 | 305 | 277 | 356 | 289 | 300 | 335 | 317 |
| 静岡市 | 205 | 176 | 204 | 200 | 180 | 169 | 138 | 139 | 146 | 142 | 139 | 155 | 163 |
| 府中市 | 139 | 157 | 143 | 134 | 125 | 121 | 79 | 67 | 68 | 90 | 63 | 89 | 84 |
| 旭川市 | 120 | 114 | 104 | 94 | 107 | 91 | 41 | 74 | 73 | 73 | 45 | 51 | 59 |

資料:経済産業省工業統計調査 従業員4名以上

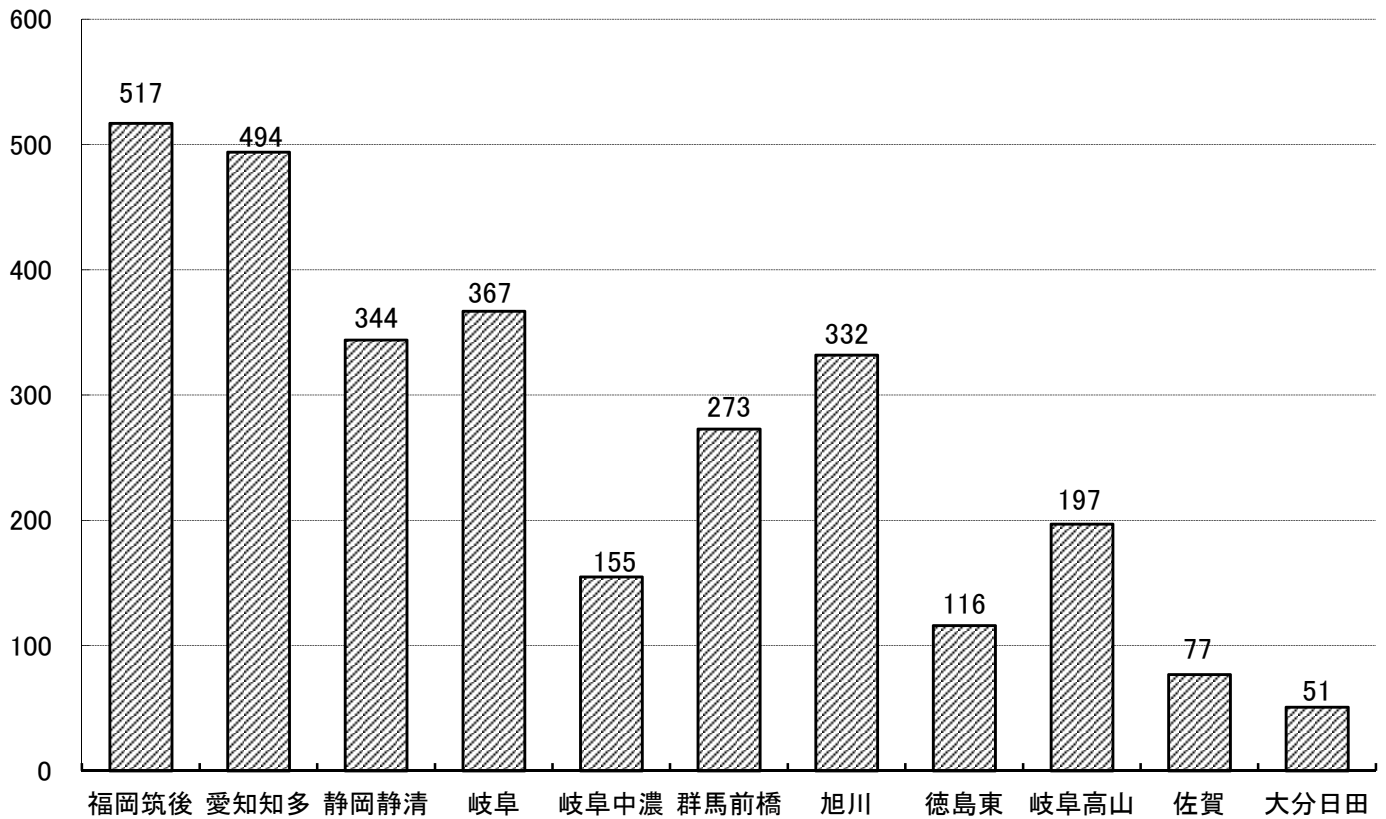
※家具・装備品は、建具(金属製を除く)、その他の木製家具(漆塗りを除く)、木製流し台・調理台・ガス台(キャビネットが木製のもの)、木製机・テーブル・いす、事務所用・店舗用装備品、木製棚・戸棚、金属製机・テーブル・いす、たんす、金属製棚・戸棚、金属製流し台・調理台・ガス台(キャビネットが金属製のもの)です。

※「平成23年工業統計調査」は中止のため、「平成24年経済センサス-活動調査」の数値を引用。

※「平成27年工業統計調査」は中止のため、「平成28年経済センサス-活動調査」の数値を引用。

平成27年の全国地区別木製家具製造品出荷額等

(億円)



(資料:工業統計調査 従業員4名以上)

| 地区名 | A 事業所数 | B 従業者数 | C 製造品出荷額等 (百万円) | D 現金給与総額 (百万円) | E(C/A) 一事業所あたりの 製造品出荷額 等(百万円) | F(C/B) 従業者一人あたりの 製造品出荷額 等(千円) | G(D/B) 従業者一人あたりの 現金給与額 (千円) |
|-----------|-----------|-----------|-----------------------|----------------------|--|--|--------------------------------------|
| 福岡県筑後 | 235 | 3,528 | 51,704 | 9,314 | 220 | 14,655 | 2,640 |
| 愛知県知多・衣浦 | 55 | 1,685 | 49,399 | 8,102 | 898 | 29,317 | 4,808 |
| 静岡県静清・大井川 | 177 | 2,208 | 34,423 | 6,760 | 194 | 15,590 | 3,062 |
| 岐阜県岐阜 | 84 | 1,710 | 36,692 | 6,004 | 437 | 21,457 | 3,511 |
| 岐阜県中濃 | 44 | 655 | 15,519 | 2,372 | 353 | 23,693 | 3,621 |
| 群馬県前橋・伊勢崎 | 61 | 1,316 | 27,314 | 4,626 | 448 | 20,755 | 3,515 |
| 岐阜県高山 | 48 | 1,880 | 33,178 | 7,624 | 691 | 17,648 | 4,055 |
| 北海道旭川 | 59 | 1,159 | 11,579 | 3,359 | 196 | 9,991 | 2,898 |
| 徳島県東部 | 79 | 1,420 | 19,679 | 3,574 | 249 | 13,858 | 2,517 |
| 佐賀県佐賀 | 26 | 403 | 7,739 | 1,175 | 298 | 19,203 | 2,916 |
| 大分県日田 | 27 | 549 | 5,138 | 1,278 | 190 | 9,359 | 2,328 |

(資料:工業統計調査)

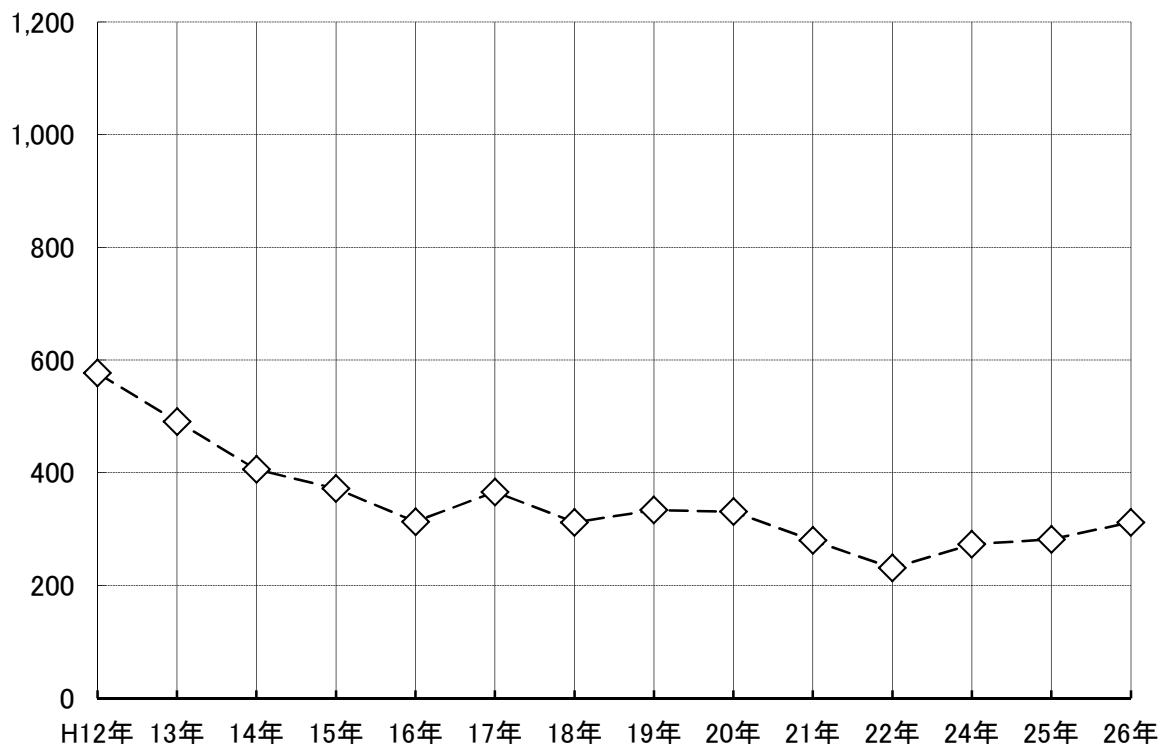
★福岡県筑後地区: 大川市、柳川市(大和町、三橋町含む)、八女市(上陽町、黒木町、立花町、矢部村、星野村含む)、筑後市、大牟田市、久留米市(城島町、三潴町、田主丸町、北野町含む)、小郡市、大木町、うきは市(吉井町、浮羽町含む)、大刀洗町、広川町、みやま市(瀬高町、山川町、高田町含む)

※「平成27年工業統計調査」は中止のため、「平成28年経済センサス-活動調査」の数値を引用。

大川市製造業生産額の推移(家具)

—◇—家具

(億円)



(単位:億円)

| | H12年 | 13年 | 14年 | 15年 | 16年 | 17年 | 18年 |
|----|------|-----|-----|-----|-----|-----|-----|
| 家具 | 577 | 491 | 406 | 372 | 313 | 366 | 312 |

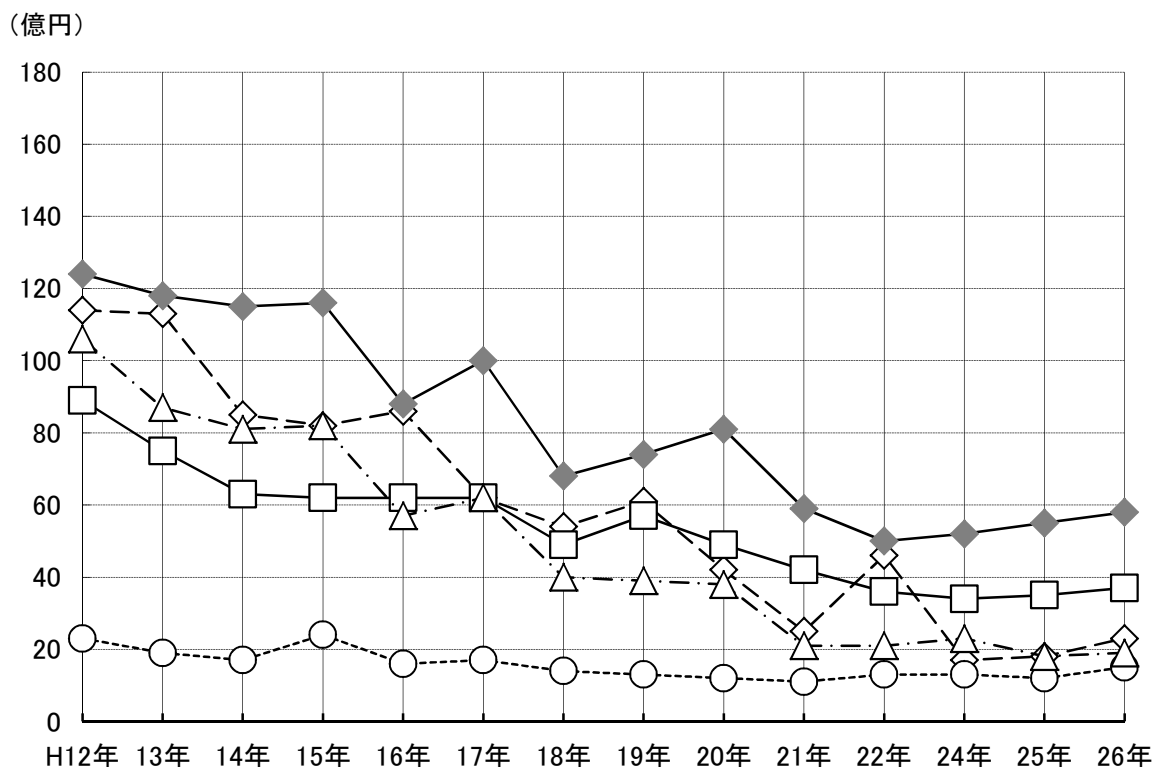
| | 19年 | 20年 | 21年 | 22年 | 24年 | 25年 | 26年 |
|----|-----|-----|-----|-----|-----|-----|-----|
| 家具 | 334 | 331 | 280 | 231 | 273 | 282 | 312 |

(資料:大川市統計年報)

- (注)1. 平成18年、19年、21年、22年、24年は従業者数3人以下は含まれない。
 2. 平成19年調査及び平成20年調査において、事業所の補足を行ったため、また調査項目を変更したことにより平成18年までの数値と接続しない。
 3. 「平成23年工業統計調査」及び「平成27年工業統計調査」は未実施。

大川市製造業生産額の推移(家具を除く)

—◇— 建 具 —□— 合 板 ---○--- 製 材 業 —△— その他の木製品 —◆— その 他



(単位:億円)

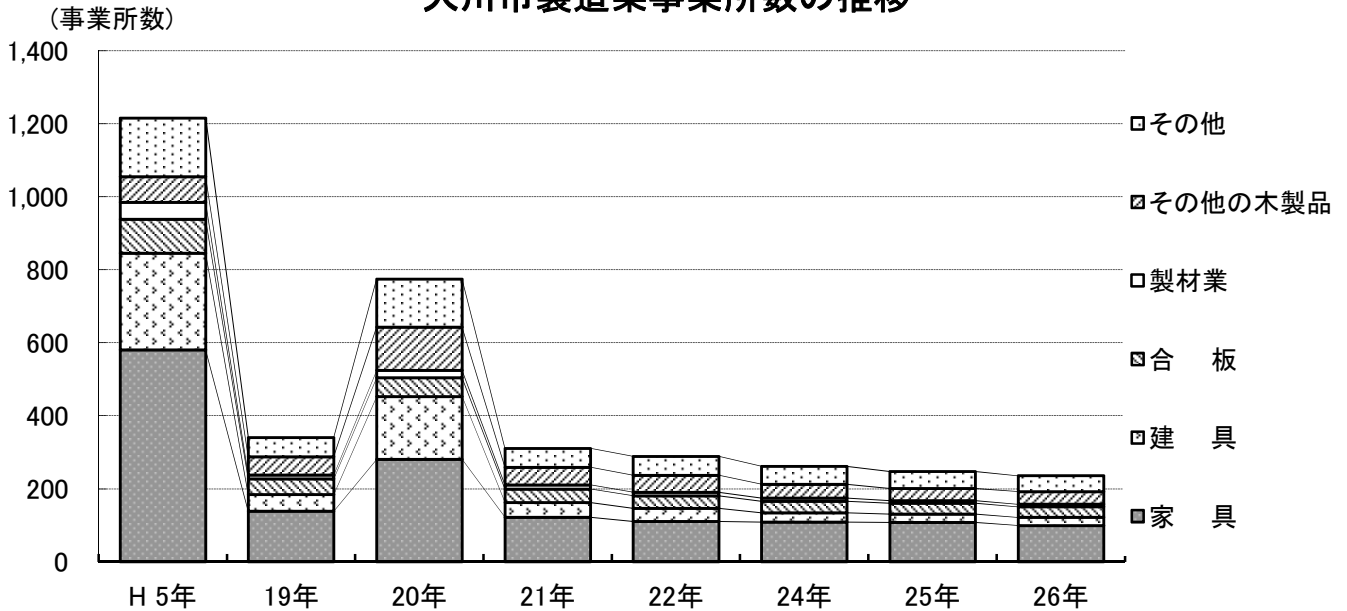
| | H12年 | 13年 | 14年 | 15年 | 16年 | 17年 | 18年 |
|---------|------|-----|-----|-----|-----|-----|-----|
| 建 具 | 114 | 113 | 85 | 82 | 86 | 62 | 54 |
| 合 板 | 89 | 75 | 63 | 62 | 62 | 62 | 49 |
| 製 材 業 | 23 | 19 | 17 | 24 | 16 | 17 | 14 |
| その他の木製品 | 106 | 87 | 81 | 82 | 57 | 62 | 40 |
| その 他 | 124 | 118 | 115 | 116 | 88 | 100 | 68 |

| | 19年 | 20年 | 21年 | 22年 | 24年 | 25年 | 26年 |
|---------|-----|-----|-----|-----|-----|-----|-----|
| 建 具 | 61 | 42 | 25 | 46 | 17 | 18 | 23 |
| 合 板 | 57 | 49 | 42 | 36 | 34 | 35 | 37 |
| 製 材 業 | 13 | 12 | 11 | 13 | 13 | 12 | 15 |
| その他の木製品 | 39 | 38 | 21 | 21 | 23 | 18 | 19 |
| その 他 | 74 | 81 | 59 | 50 | 52 | 55 | 58 |

(資料:大川市統計年報)

- (注) 1. 平成13年は、合板、製材業、その他の木製品において、従業者3人以下の事業所は含まれない。
 2. 平成18年、19、21、22、24、25、26年は、全ての業種において、従業者数3人以下は含まれない。
 3. 平成19年調査及び平成20年調査において、事業所の補足を行ったため、また調査項目を変更したことにより平成18年までの数値と接続しない。
 4. 「平成23年工業統計調査」及び「平成27年工業統計調査」は未実施。

大川市製造業事業所数の推移



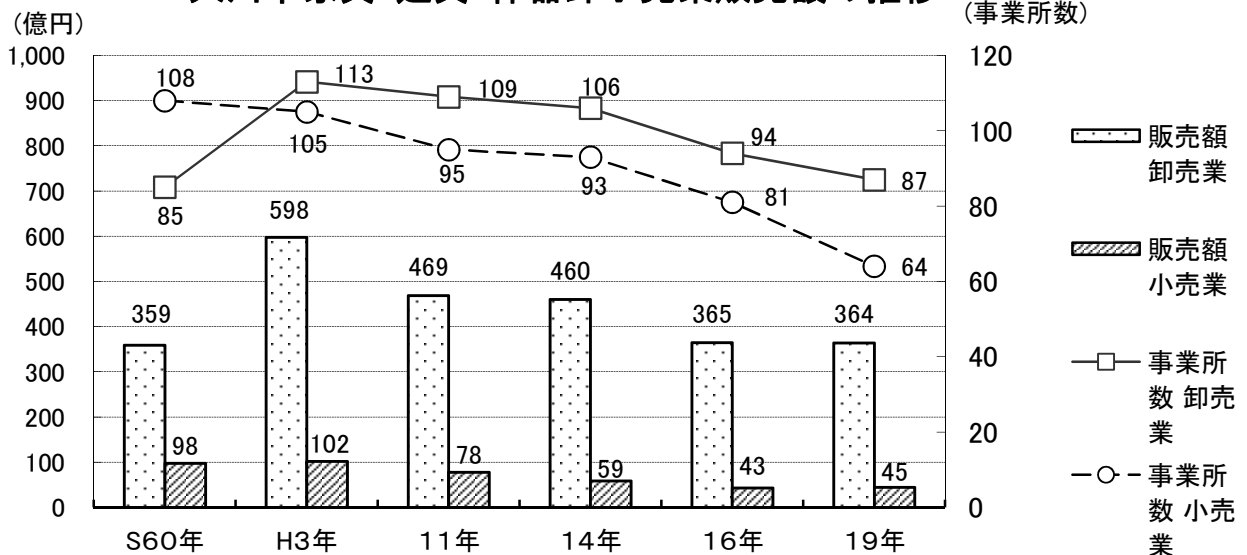
(単位:軒)

| | H 5年 | 19年 | 20年 | 21年 | 22年 | 24年 | 25年 | 26年 |
|---------|-------|-----|-----|-----|-----|-----|-----|-----|
| 家具 | 581 | 139 | 281 | 122 | 111 | 109 | 108 | 100 |
| 建具 | 265 | 46 | 172 | 41 | 36 | 26 | 23 | 22 |
| 合板 | 93 | 43 | 52 | 37 | 34 | 31 | 30 | 29 |
| 製材業 | 46 | 10 | 20 | 11 | 10 | 9 | 7 | 7 |
| その他の木製品 | 70 | 50 | 118 | 48 | 46 | 38 | 33 | 35 |
| その他 | 161 | 53 | 132 | 52 | 52 | 49 | 47 | 43 |
| 合計 | 1,216 | 341 | 775 | 311 | 289 | 262 | 248 | 236 |

(資料:大川市統計年報)

- (注) 1. 平成19年、21、22、24、25、26年は全ての業種において、従業員3人以下は含まない。
 2. 平成19年調査及び平成20年調査において、事業所の補足を行ったため、また調査項目を変更したことにより平成18年までの数値と接続しない。
 3. 「平成23年工業統計調査」及び「平成27年工業統計調査」は未実施。

大川市家具・建具・什器卸小売業販売額の推移



(単位:軒:億円)

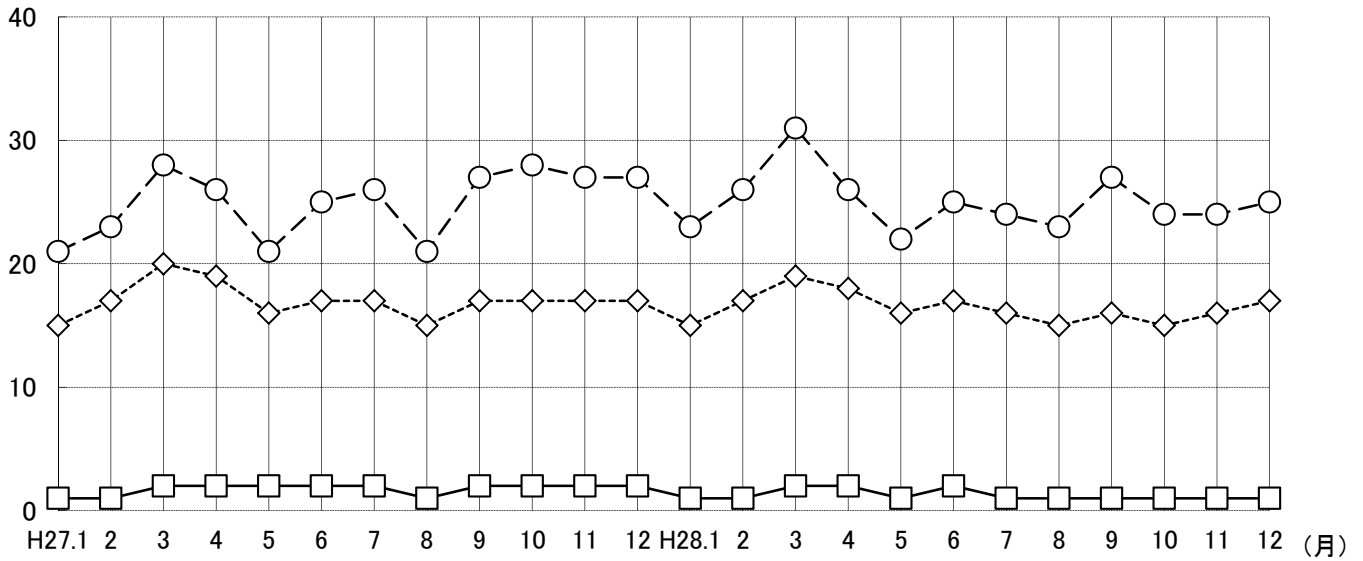
| | | S60年 | H3年 | 11年 | 14年 | 16年 | 19年 |
|------|-----|------|-----|-----|-----|-----|-----|
| 販売額 | 卸売業 | 359 | 598 | 469 | 460 | 365 | 364 |
| | 小売業 | 98 | 102 | 78 | 59 | 43 | 45 |
| 事業所数 | 卸売業 | 85 | 113 | 109 | 106 | 94 | 87 |
| | 小売業 | 108 | 105 | 95 | 93 | 81 | 64 |

(資料:大川市統計年報)

全国の木製家具出荷販売金額(月別)

(単位:億円)

—□—タンス ---◇--- 棚物家具 -○-椅子



(単位:億円)

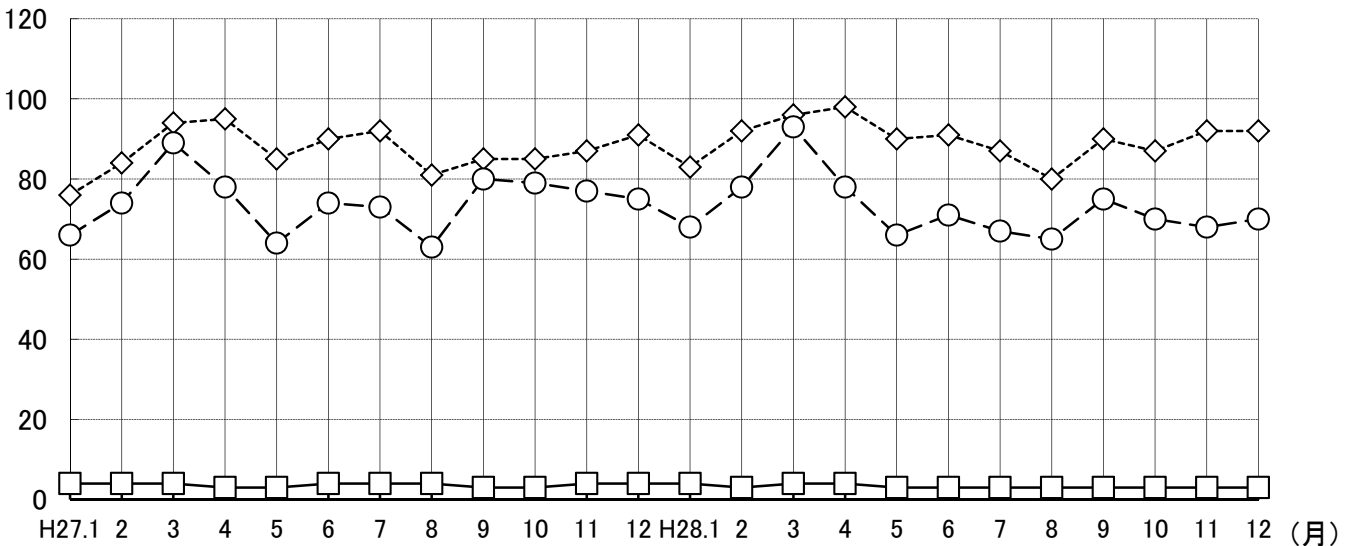
| 月 | H27 | | | | | | | | | | | | | H28 | | | | | | | | | | | | |
|------|-----|----|----|----|----|----|----|----|----|----|----|----|----|-----|----|----|----|----|----|----|----|----|----|----|--|--|
| | .1 | 2 | 3 | 4 | 5 | 6 | 7 | 8 | 9 | 10 | 11 | 12 | .1 | 2 | 3 | 4 | 5 | 6 | 7 | 8 | 9 | 10 | 11 | 12 | | |
| タンス | 1 | 1 | 2 | 2 | 2 | 2 | 2 | 1 | 2 | 2 | 2 | 2 | 1 | 1 | 2 | 2 | 1 | 2 | 1 | 1 | 1 | 1 | 1 | 1 | | |
| 棚物家具 | 15 | 17 | 20 | 19 | 16 | 17 | 17 | 15 | 17 | 17 | 17 | 17 | 15 | 17 | 19 | 18 | 16 | 17 | 16 | 15 | 16 | 15 | 16 | 17 | | |
| 椅子 | 21 | 23 | 28 | 26 | 21 | 25 | 26 | 21 | 27 | 28 | 27 | 27 | 23 | 26 | 31 | 26 | 22 | 25 | 24 | 23 | 27 | 24 | 24 | 25 | | |

(資料:経済産業省雑貨統計)

全国の木製家具出荷販売数量(月別)

(単位:千個)

—□—タンス ---◇--- 棚物家具 -○-椅子



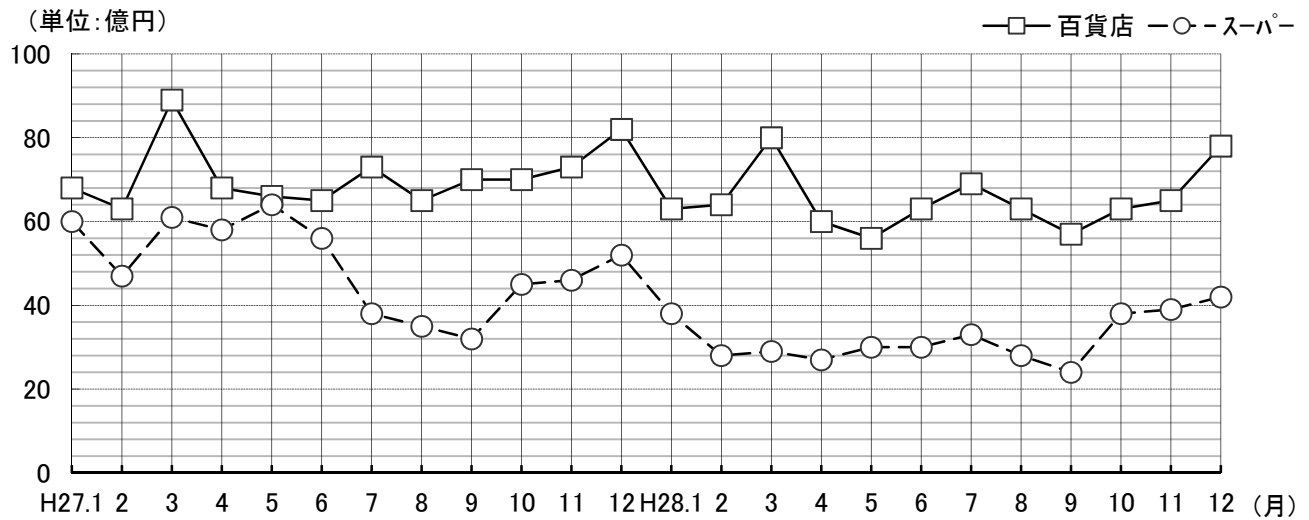
(単位:千個)

| 月 | H27 | | | | | | | | | | | | | H28 | | | | | | | | | | | | |
|------|-----|----|----|----|----|----|----|----|----|----|----|----|----|-----|----|----|----|----|----|----|----|----|----|----|--|--|
| | .1 | 2 | 3 | 4 | 5 | 6 | 7 | 8 | 9 | 10 | 11 | 12 | .1 | 2 | 3 | 4 | 5 | 6 | 7 | 8 | 9 | 10 | 11 | 12 | | |
| タンス | 4 | 4 | 4 | 3 | 3 | 4 | 4 | 4 | 3 | 3 | 4 | 4 | 4 | 3 | 4 | 4 | 3 | 3 | 3 | 3 | 3 | 3 | 3 | 3 | | |
| 棚物家具 | 76 | 84 | 94 | 95 | 85 | 90 | 92 | 81 | 85 | 85 | 87 | 91 | 83 | 92 | 96 | 98 | 90 | 91 | 87 | 80 | 90 | 87 | 92 | 92 | | |
| 椅子 | 66 | 74 | 89 | 78 | 64 | 74 | 73 | 63 | 80 | 79 | 77 | 75 | 68 | 78 | 93 | 78 | 66 | 71 | 67 | 65 | 75 | 70 | 68 | 70 | | |

(資料:経済産業省雑貨統計)

2. 家具流通状況

全国の大型小売店家具販売額(月別)



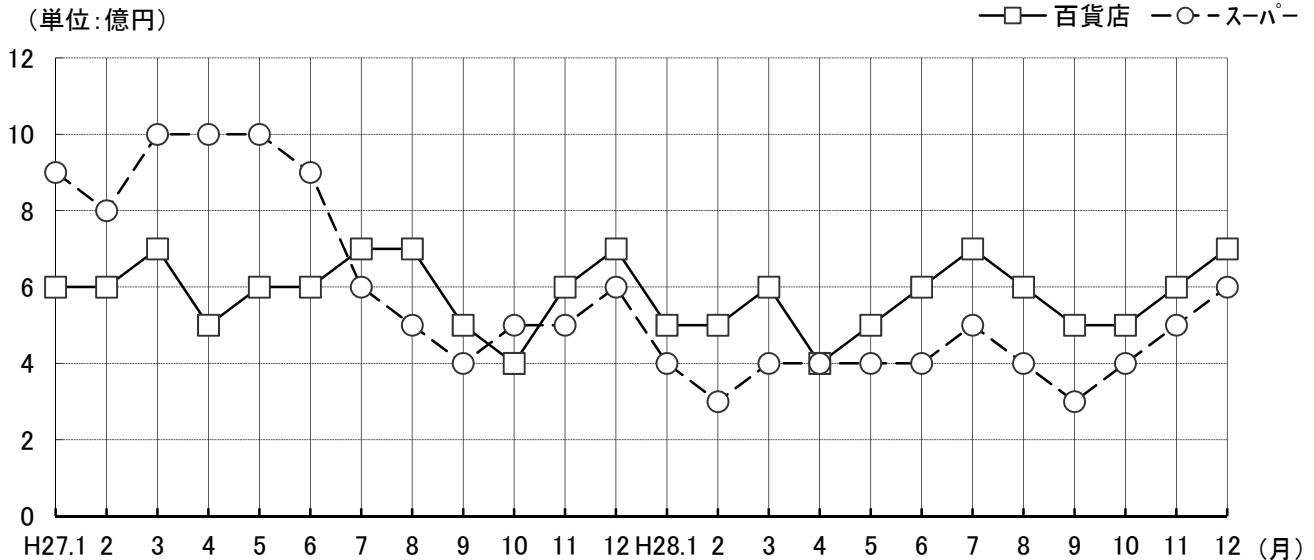
(単位:億円)

| 月 | H27.1 | 2 | 3 | 4 | 5 | 6 | 7 | 8 | 9 | 10 | 11 | 12 | H28.1 | 2 | 3 | 4 | 5 | 6 | 7 | 8 | 9 | 10 | 11 | 12 |
|------|-------|----|----|----|----|----|----|----|----|----|----|----|-------|----|----|----|----|----|----|----|----|----|----|----|
| 百貨店 | 68 | 63 | 89 | 68 | 66 | 65 | 73 | 65 | 70 | 70 | 73 | 82 | 63 | 64 | 80 | 60 | 56 | 63 | 69 | 63 | 57 | 63 | 65 | 78 |
| スーパー | 60 | 47 | 61 | 58 | 64 | 56 | 38 | 35 | 32 | 45 | 46 | 52 | 38 | 28 | 29 | 27 | 30 | 30 | 33 | 28 | 24 | 38 | 39 | 42 |

(資料:九州経済産業局)

- (注) 1.全国の大型小売店の動向
(百貨店239店舗、スーパー4,841店舗、計5,080店舗の結果)
2.販売額は消費税を含む

九州の大型小売店家具販売額(月別)



(単位:億円)

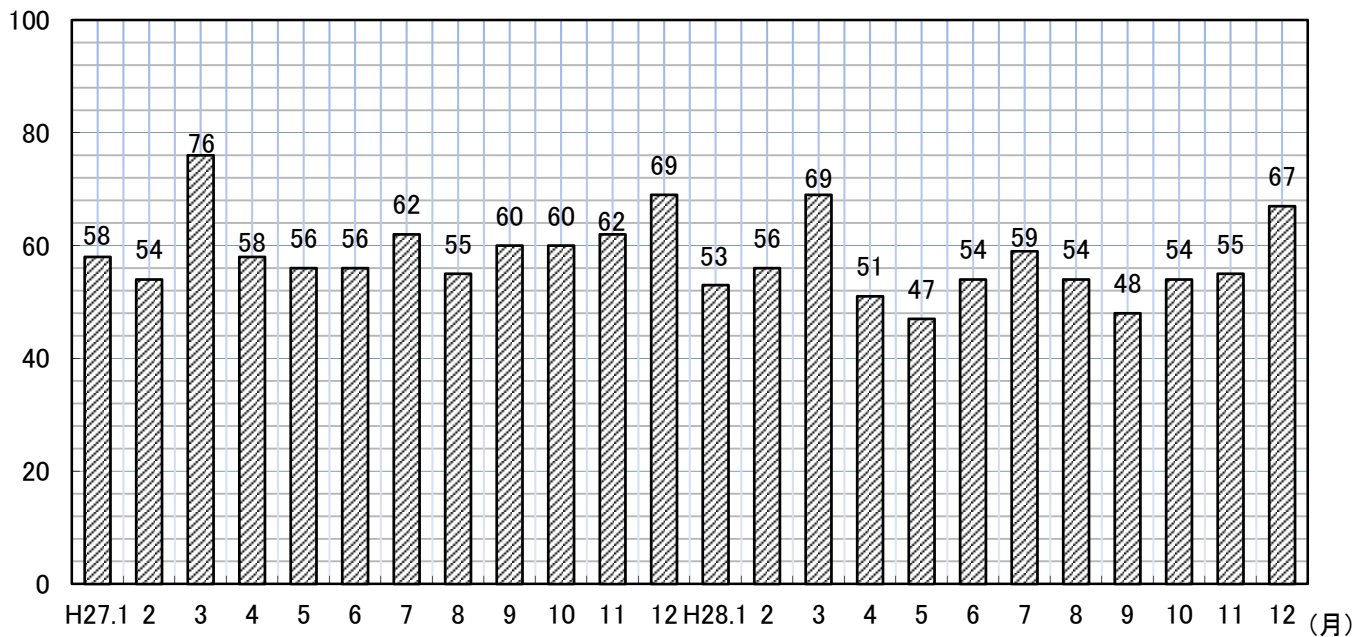
| 月 | H27.1 | 2 | 3 | 4 | 5 | 6 | 7 | 8 | 9 | 10 | 11 | 12 | H28.1 | 2 | 3 | 4 | 5 | 6 | 7 | 8 | 9 | 10 | 11 | 12 |
|------|-------|---|----|----|----|---|---|---|---|----|----|----|-------|---|---|---|---|---|---|---|---|----|----|----|
| 百貨店 | 6 | 6 | 7 | 5 | 6 | 6 | 7 | 7 | 5 | 4 | 6 | 7 | 5 | 5 | 6 | 4 | 5 | 6 | 7 | 6 | 5 | 5 | 6 | 7 |
| スーパー | 9 | 8 | 10 | 10 | 10 | 9 | 6 | 5 | 4 | 5 | 5 | 6 | 4 | 3 | 4 | 4 | 4 | 4 | 5 | 4 | 3 | 4 | 5 | 6 |

(資料:九州経済産業局)

- (注) 1.九州の大型小売店の動向
(百貨店19店舗、スーパー406店舗、計425店舗の結果)
2.販売額は消費税を含む

全国の百貨店家具売上高(月別)

(単位:億円)

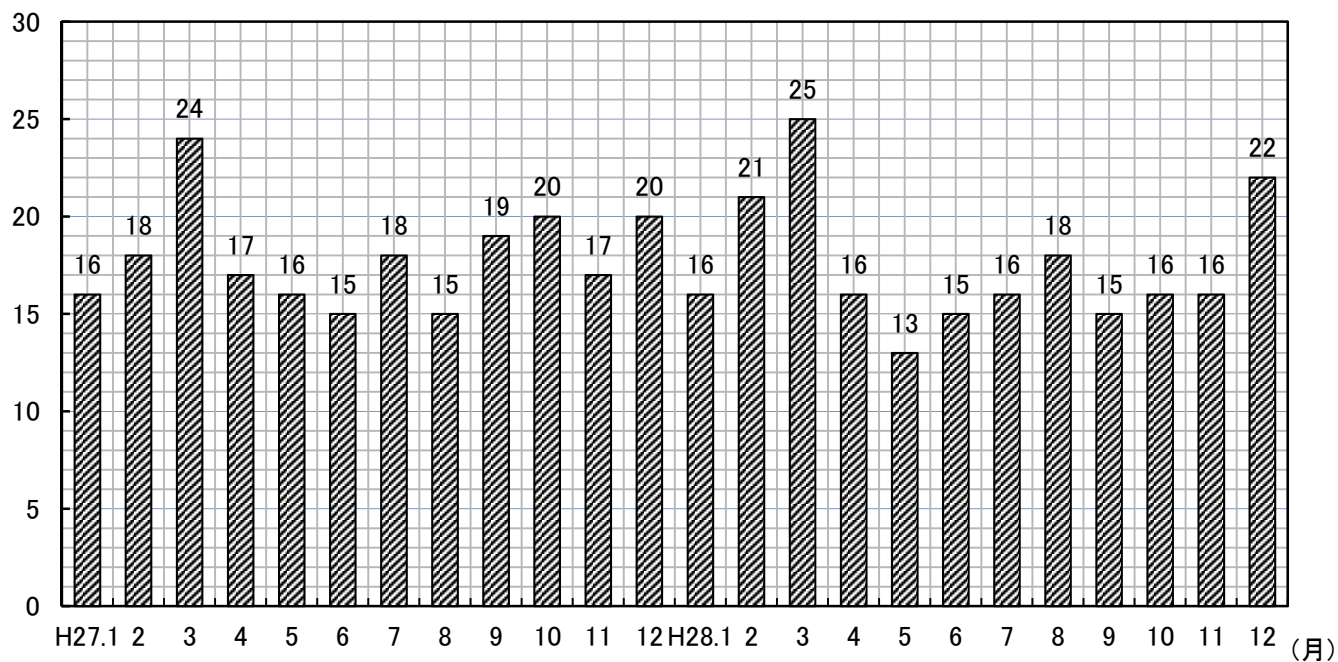


(注)全国の百貨店81社234店を対象にしたもの

(資料:日本百貨店協会)

東京地区の百貨店家具売上高(月別)

(単位:億円)

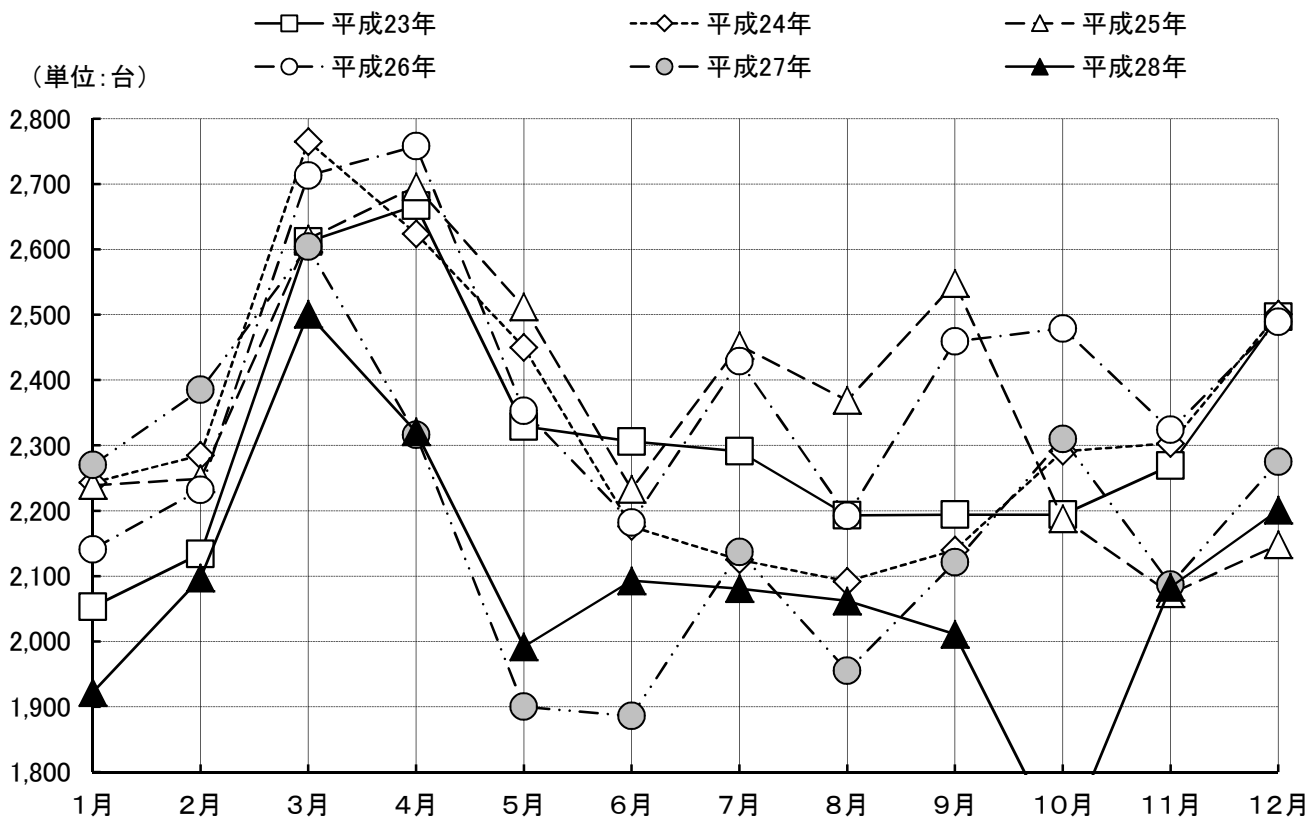


(注)東京地区の百貨店13社25店を対象にしたもの

(資料:日本百貨店協会)

3. トラック稼働状況

大川家具のトラック稼働台数(月別)



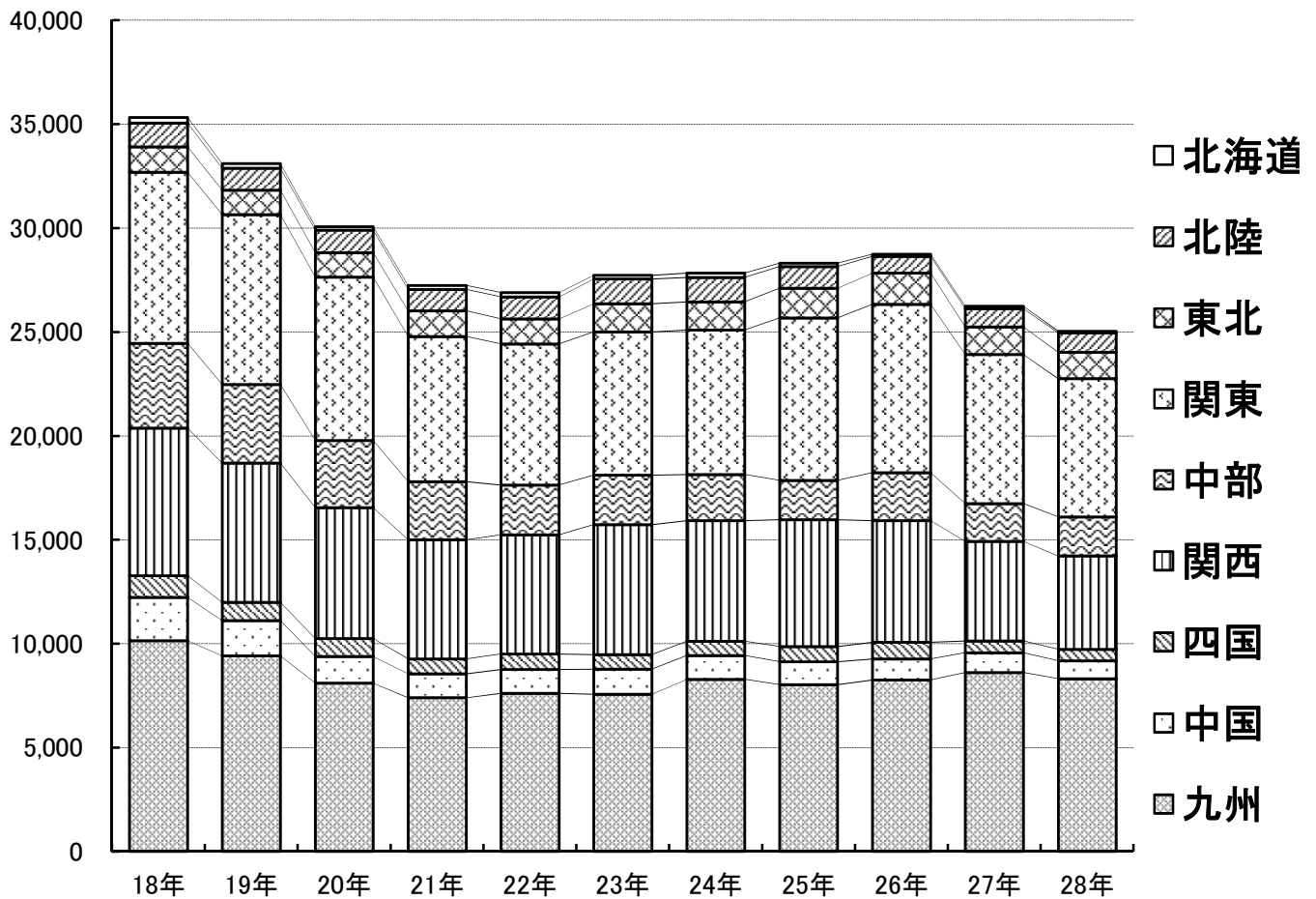
(単位:台)

| | 1月 | 2月 | 3月 | 4月 | 5月 | 6月 | 7月 | 8月 | 9月 | 10月 | 11月 | 12月 | 合計 |
|-------|-------|-------|-------|-------|-------|-------|-------|-------|-------|-------|-------|-------|--------|
| 平成23年 | 2,053 | 2,134 | 2,612 | 2,667 | 2,329 | 2,306 | 2,291 | 2,193 | 2,194 | 2,194 | 2,269 | 2,497 | 27,739 |
| 平成24年 | 2,243 | 2,285 | 2,765 | 2,624 | 2,450 | 2,176 | 2,125 | 2,092 | 2,140 | 2,291 | 2,303 | 2,501 | 27,995 |
| 平成25年 | 2,239 | 2,249 | 2,616 | 2,696 | 2,512 | 2,233 | 2,453 | 2,369 | 2,548 | 2,188 | 2,073 | 2,148 | 28,324 |
| 平成26年 | 2,141 | 2,232 | 2,713 | 2,758 | 2,353 | 2,182 | 2,429 | 2,192 | 2,459 | 2,479 | 2,324 | 2,489 | 28,751 |
| 平成27年 | 2,270 | 2,385 | 2,604 | 2,316 | 1,900 | 1,886 | 2,137 | 1,955 | 2,121 | 2,310 | 2,087 | 2,275 | 26,246 |
| 平成28年 | 1,922 | 2,097 | 2,501 | 2,321 | 1,992 | 2,093 | 2,081 | 2,062 | 2,011 | 1,684 | 2,083 | 2,201 | 25,048 |

(資料:県トラック協会大川分会)

大川家具の地域別出荷状況調べ(輸送台数)

(単位:台)



(単位:台)

| 地区 | 平成24年 | | 平成25年 | | 平成26年 | | 平成27年 | | 平成28年 | |
|-----|--------|-------|--------|-------|--------|-------|--------|-------|--------|-------|
| | 台数 | 割合 | 台数 | 割合 | 台数 | 割合 | 台数 | 割合 | 台数 | 割合 |
| 九州 | 8,282 | 29.8 | 8,033 | 28.4 | 8,264 | 28.7 | 8,621 | 32.9 | 8,314 | 33.2 |
| 中国 | 1,147 | 4.1 | 1,108 | 3.9 | 1,015 | 3.5 | 942 | 3.6 | 864 | 3.4 |
| 四国 | 693 | 2.5 | 726 | 2.6 | 793 | 2.8 | 569 | 2.2 | 554 | 2.2 |
| 関西 | 5,810 | 20.9 | 6,098 | 21.5 | 5,854 | 20.4 | 4,799 | 18.3 | 4,494 | 17.9 |
| 中部 | 2,218 | 8.0 | 1,904 | 6.7 | 2,317 | 8.1 | 1,819 | 6.9 | 1,887 | 7.5 |
| 関東 | 6,949 | 25.0 | 7,819 | 27.6 | 8,090 | 28.1 | 7,178 | 27.4 | 6,644 | 26.5 |
| 東北 | 1,362 | 4.9 | 1,418 | 5.0 | 1,513 | 5.3 | 1,325 | 5.0 | 1,271 | 5.1 |
| 北陸 | 1,178 | 4.2 | 1,046 | 3.7 | 805 | 2.8 | 877 | 3.3 | 938 | 3.7 |
| 北海道 | 194 | 0.7 | 172 | 0.6 | 98 | 0.3 | 112 | 0.4 | 82 | 0.3 |
| 計 | 27,833 | 100.0 | 28,324 | 100.0 | 28,749 | 100.0 | 26,242 | 100.0 | 25,048 | 100.0 |

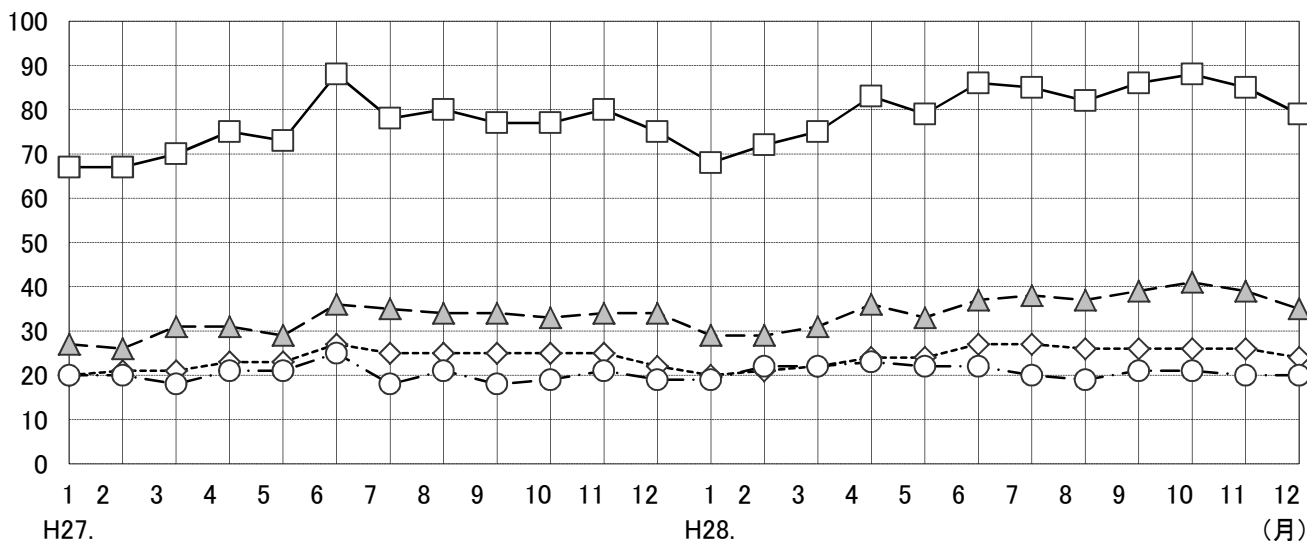
(資料: 県トラック協会大川分会)

4. 住宅着工動向

全国の住宅着工状況(月別)

—□— 合計 ---◇--- 持家 -△- 貸家・給与 -○- 分譲

(単位:千戸)



(単位:千戸)

| 月 | H25.1 | 2 | 3 | 4 | 5 | 6 | 7 | 8 | 9 | 10 | 11 | 12 |
|-------|-------|----|----|----|----|----|----|----|----|----|----|----|
| 持家 | 24 | 23 | 25 | 28 | 29 | 31 | 31 | 31 | 32 | 34 | 35 | 32 |
| 貸家・給与 | 25 | 23 | 26 | 28 | 27 | 31 | 32 | 30 | 32 | 36 | 36 | 36 |
| 分譲 | 21 | 23 | 20 | 21 | 24 | 22 | 22 | 23 | 24 | 21 | 21 | 22 |
| 合計 | 70 | 69 | 71 | 77 | 80 | 84 | 85 | 84 | 88 | 91 | 92 | 90 |

| 月 | H26.1 | 2 | 3 | 4 | 5 | 6 | 7 | 8 | 9 | 10 | 11 | 12 |
|-------|-------|----|----|----|----|----|----|----|----|----|----|----|
| 持家 | 25 | 23 | 22 | 24 | 22 | 25 | 24 | 24 | 25 | 24 | 24 | 24 |
| 貸家・給与 | 30 | 28 | 29 | 32 | 28 | 31 | 29 | 29 | 31 | 34 | 34 | 33 |
| 分譲 | 23 | 18 | 18 | 20 | 17 | 19 | 20 | 21 | 20 | 21 | 20 | 20 |
| 合計 | 78 | 69 | 69 | 76 | 67 | 75 | 73 | 74 | 76 | 79 | 78 | 77 |

| 月 | H27.1 | 2 | 3 | 4 | 5 | 6 | 7 | 8 | 9 | 10 | 11 | 12 |
|-------|-------|----|----|----|----|----|----|----|----|----|----|----|
| 持家 | 20 | 21 | 21 | 23 | 23 | 27 | 25 | 25 | 25 | 25 | 25 | 22 |
| 貸家・給与 | 27 | 26 | 31 | 31 | 29 | 36 | 35 | 34 | 34 | 33 | 34 | 34 |
| 分譲 | 20 | 20 | 18 | 21 | 21 | 25 | 18 | 21 | 18 | 19 | 21 | 19 |
| 合計 | 67 | 67 | 70 | 75 | 73 | 88 | 78 | 80 | 77 | 77 | 80 | 75 |

| 月 | H28.1 | 2 | 3 | 4 | 5 | 6 | 7 | 8 | 9 | 10 | 11 | 12 |
|-------|-------|----|----|----|----|----|----|----|----|----|----|----|
| 持家 | 20 | 21 | 22 | 24 | 24 | 27 | 27 | 26 | 26 | 26 | 26 | 24 |
| 貸家・給与 | 29 | 29 | 31 | 36 | 33 | 37 | 38 | 37 | 39 | 41 | 39 | 35 |
| 分譲 | 19 | 22 | 22 | 23 | 22 | 22 | 20 | 19 | 21 | 21 | 20 | 20 |
| 合計 | 68 | 72 | 75 | 83 | 79 | 86 | 85 | 82 | 86 | 88 | 85 | 79 |

(資料:国土交通省)

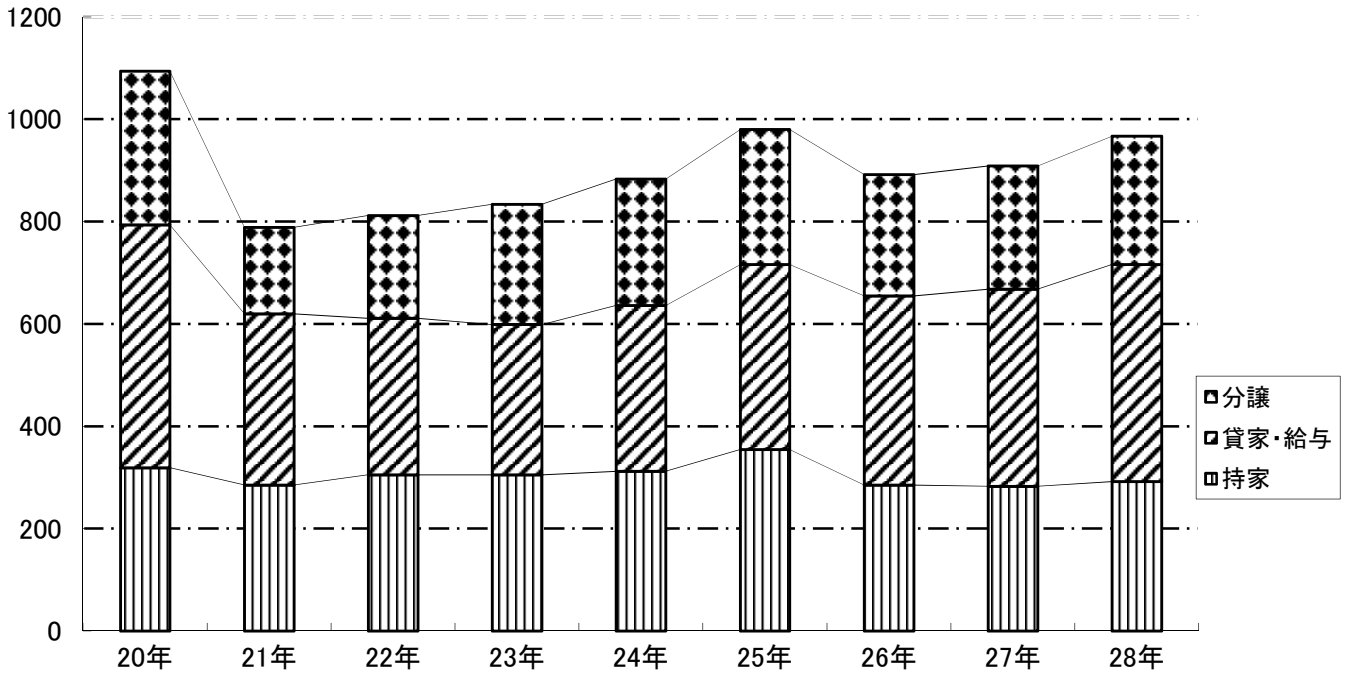
<住宅着工戸数 平成28年12月分>

平成28年12月の新設住宅着工は、持家、貸家及び分譲住宅が増加したため、全体で前年同月比3.9%の増加となった。

- ①総戸数 総着工戸数は、78,406戸、前年同月比3.9%増、6か月連続の増加。
新設住宅着工床面積は、6,289千㎡、前年同月比3.9%増、6か月連続の増加。
- ②持家 前年同月比6.5%増、23,890戸、11か月連続の増加。
公的資金による持家は2,793戸（同0.4%増、3か月連続の増加）
民間資金による持家は21,097戸（同7.3%増、10か月連続の増加）
※民間資金による持家が増加し、公的資金による持家も増加したため、持家全体で増加となった。

全国の住宅着工戸数(年次別)

(単位:千戸)



(単位:千戸)

| 年 | 20年 | 21年 | 22年 | 23年 | 24年 | 25年 | 26年 | 27年 | 28年 |
|-------|-------|-----|-----|-----|-----|-----|-----|-----|-----|
| 持家 | 319 | 285 | 305 | 305 | 312 | 355 | 285 | 283 | 292 |
| 貸家・給与 | 475 | 335 | 306 | 294 | 324 | 361 | 370 | 385 | 424 |
| 分譲 | 300 | 169 | 201 | 235 | 247 | 264 | 237 | 241 | 251 |
| 合計 | 1,094 | 789 | 812 | 834 | 883 | 980 | 892 | 909 | 967 |

<平成28年新設住宅着工戸数>

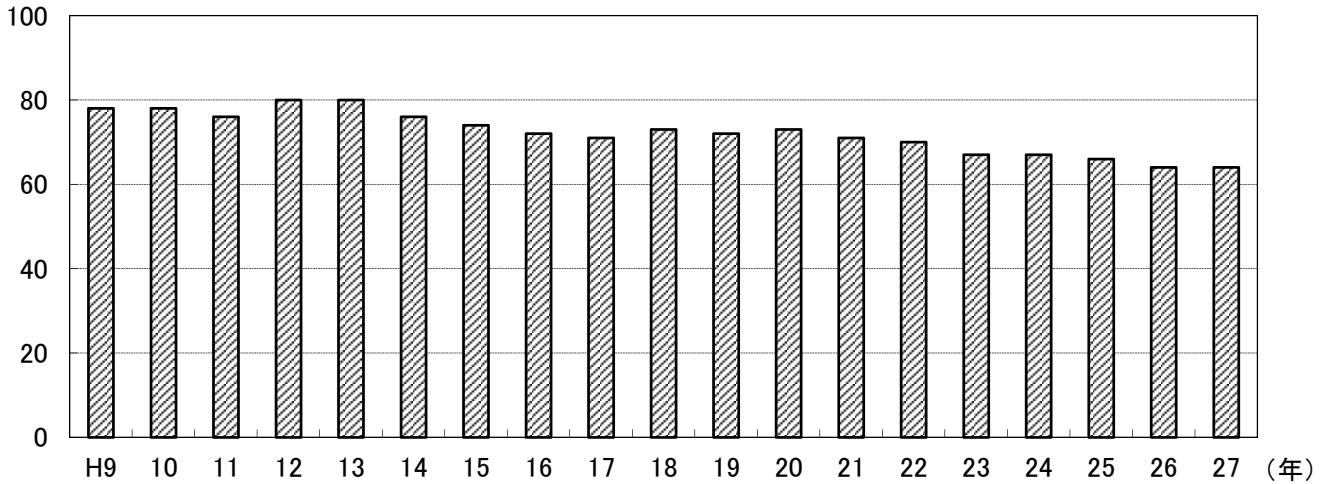
平成28年の新設住宅着工は、持家、貸家及び分譲住宅が増加したため、全体で増加となった。

- ①総戸数 28年の新設住宅着工戸数は、前年比6.4%増の967,237戸で、2年連続の増加。
- ②持家 前年比3.1%増の292,287戸で、3年ぶりの増加。
- ③貸家等 前年比10.3%増の424,418戸で、5年連続の増加。
- ④分譲 前年比3.9%増の250,532戸で2年連続の増加。
 マンション 114,570戸(前年比0.9%減 昨年の増加から再びの減少)
 一戸建住宅 133,739戸(前年比8.2%増 3年ぶりの増加)

5. 人口動態

人口動態(婚姻件数)

(単位:万人)



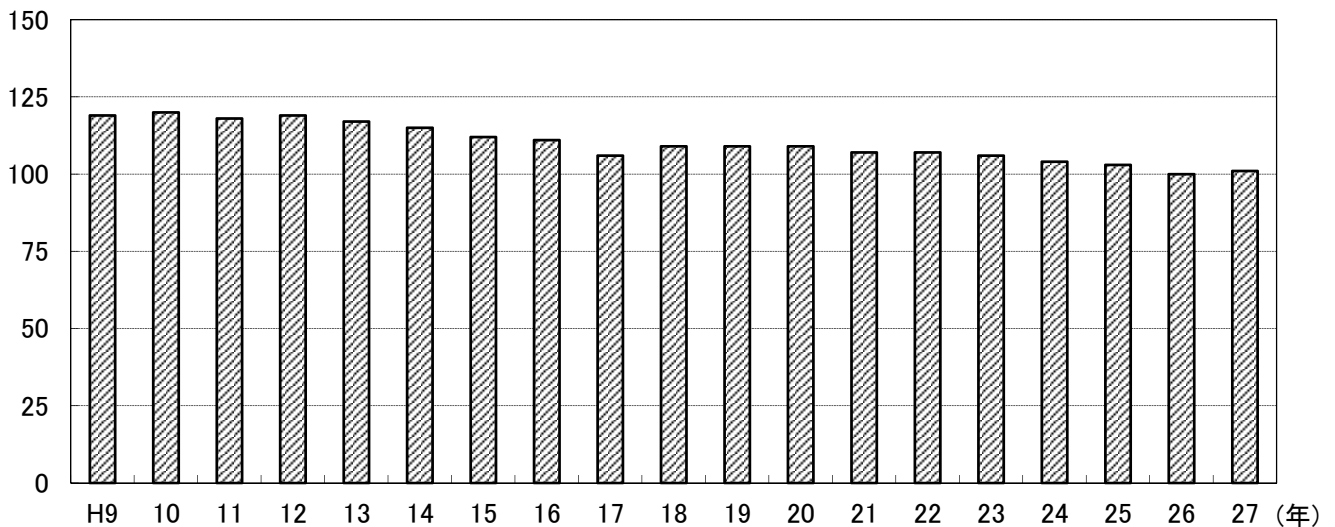
(単位:万人)

| 年 | H9 | 10 | 11 | 12 | 13 | 14 | 15 | 16 | 17 | 18 | 19 | 20 | 21 | 22 | 23 | 24 | 25 | 26 | 27 |
|----------|----|----|----|----|----|----|----|----|----|----|----|----|----|----|----|----|----|----|----|
| 婚姻件数(万人) | 78 | 78 | 76 | 80 | 80 | 76 | 74 | 72 | 71 | 73 | 72 | 73 | 71 | 70 | 67 | 67 | 66 | 64 | 64 |

(資料:厚生労働省)

人口動態(出生数)

(単位:万人)



(単位:万人)

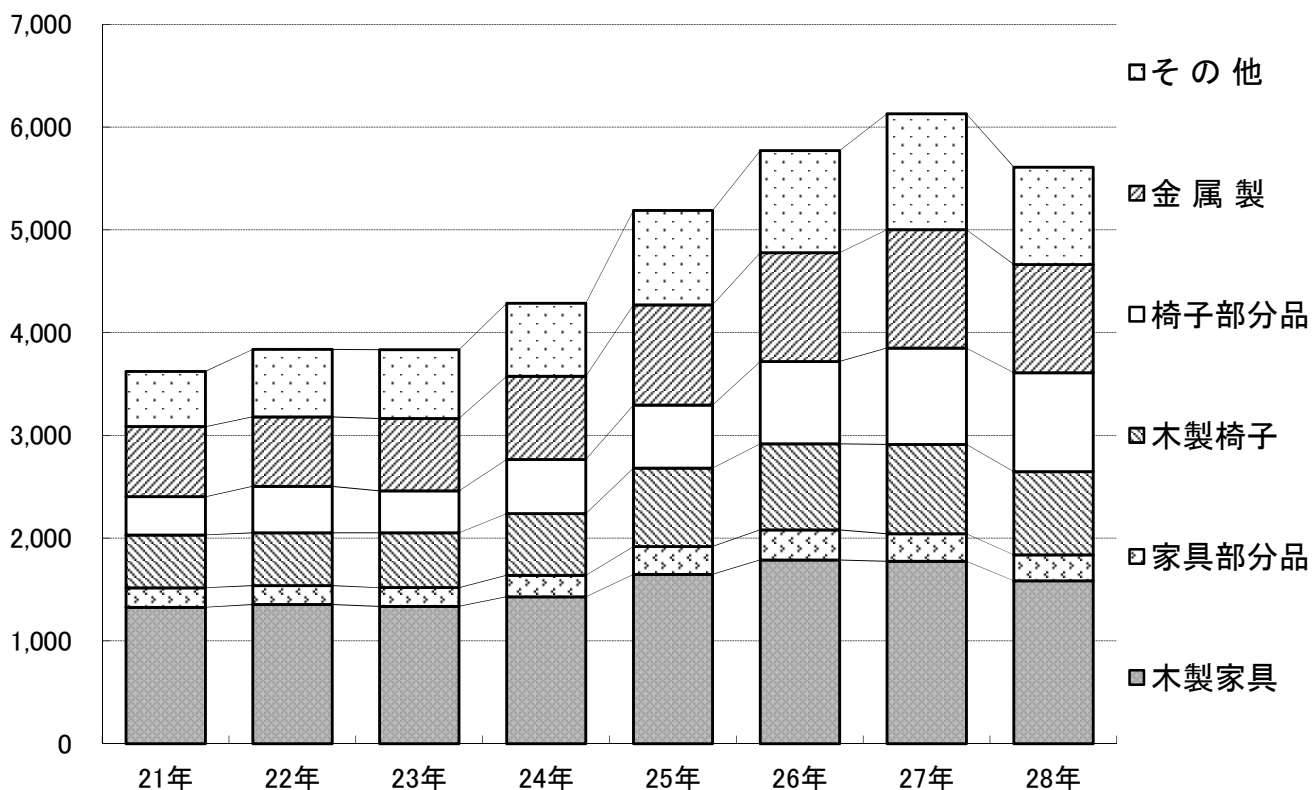
| 年 | H9 | 10 | 11 | 12 | 13 | 14 | 15 | 16 | 17 | 18 | 19 | 20 | 21 | 22 | 23 | 24 | 25 | 26 | 27 |
|---------|-----|-----|-----|-----|-----|-----|-----|-----|-----|-----|-----|-----|-----|-----|-----|-----|-----|-----|-----|
| 出生数(万人) | 119 | 120 | 118 | 119 | 117 | 115 | 112 | 111 | 106 | 109 | 109 | 109 | 107 | 107 | 106 | 104 | 103 | 100 | 101 |

(資料:厚生労働省)

6. 貿易関係

全国の家具品目別輸入状況

(単位:億円)



(単位:億円)

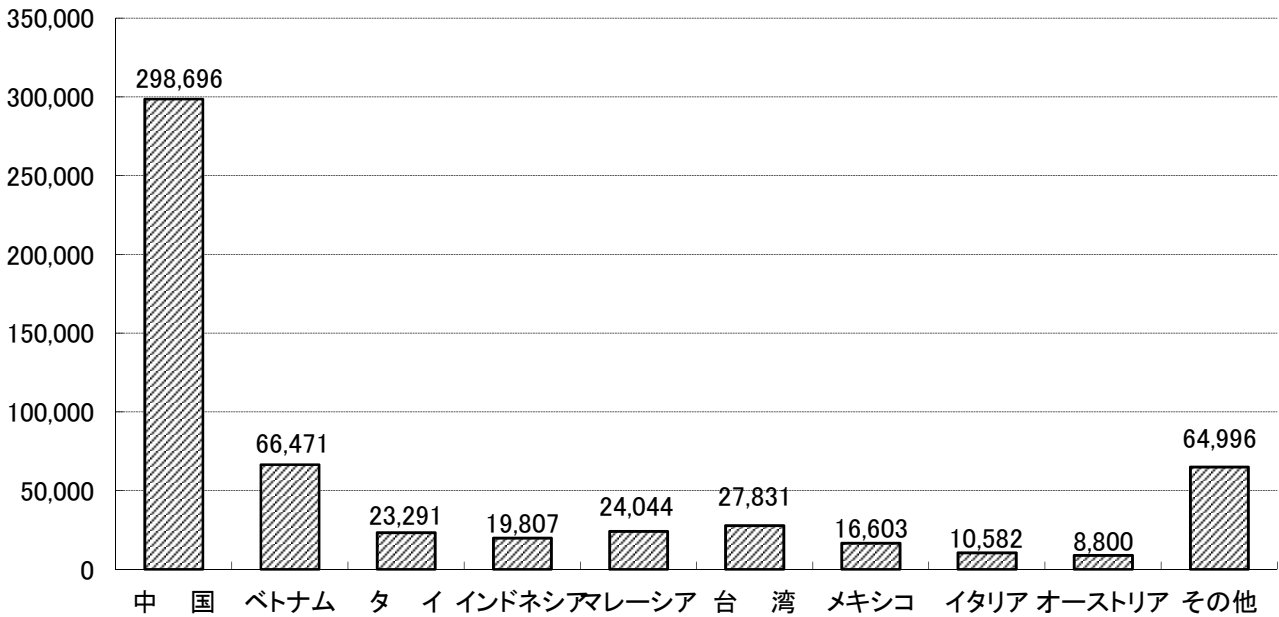
| | 21年 | 22年 | 23年 | 24年 | 25年 | 26年 | 27年 | 28年 |
|-------|-------|-------|-------|-------|-------|-------|-------|-------|
| 木製家具 | 1,328 | 1,355 | 1,335 | 1,428 | 1,649 | 1,789 | 1,776 | 1,585 |
| 家具部分品 | 190 | 184 | 184 | 210 | 270 | 293 | 266 | 251 |
| 木製椅子 | 514 | 515 | 535 | 601 | 762 | 835 | 870 | 813 |
| 椅子部分品 | 372 | 451 | 406 | 528 | 615 | 801 | 937 | 960 |
| 金属製 | 682 | 676 | 704 | 810 | 976 | 1,061 | 1,155 | 1,055 |
| その他 | 537 | 655 | 669 | 710 | 917 | 994 | 1,125 | 947 |
| 合計 | 3,623 | 3,836 | 3,833 | 4,287 | 5,189 | 5,773 | 6,129 | 5,611 |

(注)その他は、藤製家具・その他の木製家具を含む

(資料):(一社)日本家具産業振興会

平成28年の主要国別家具輸入状況(全国)

(単位:百万円)



平成28年の主要国別家具輸入状況<全国>

(単位:百万円、%)

| 区分 | 平成27年 | | 平成28年 | | |
|--------|---------|-------|---------|-------|-------|
| | 輸入金額 | 構成比 | 輸入金額 | 前年比 | 構成比 |
| 中国 | 327,679 | 54.6 | 298,696 | 91.2 | 53.2 |
| ベトナム | 69,635 | 9.6 | 66,471 | 95.5 | 11.8 |
| タイ | 27,683 | 4.2 | 23,291 | 84.1 | 4.2 |
| インドネシア | 21,576 | 4.3 | 19,807 | 91.8 | 3.5 |
| マレーシア | 26,325 | 4.5 | 24,044 | 91.3 | 4.3 |
| 台湾 | 31,538 | 5.7 | 27,831 | 88.2 | 5.0 |
| メキシコ | 23,605 | 3.0 | 16,603 | 70.3 | 3.0 |
| イタリア | 12,398 | 2.1 | 10,582 | 85.4 | 1.9 |
| オーストリア | 9,980 | 1.8 | 8,800 | 88.2 | 1.6 |
| その他 | 62,476 | 10.1 | 64,996 | 104.0 | 11.6 |
| 合計 | 612,895 | 100.0 | 561,121 | 91.6 | 100.0 |

※木製家具・金属製家具・その他の材料製家具・家具部分品を含む。(資料:(一社)日本家具産業振興会)

平成28年の木製家具完成品輸入状況

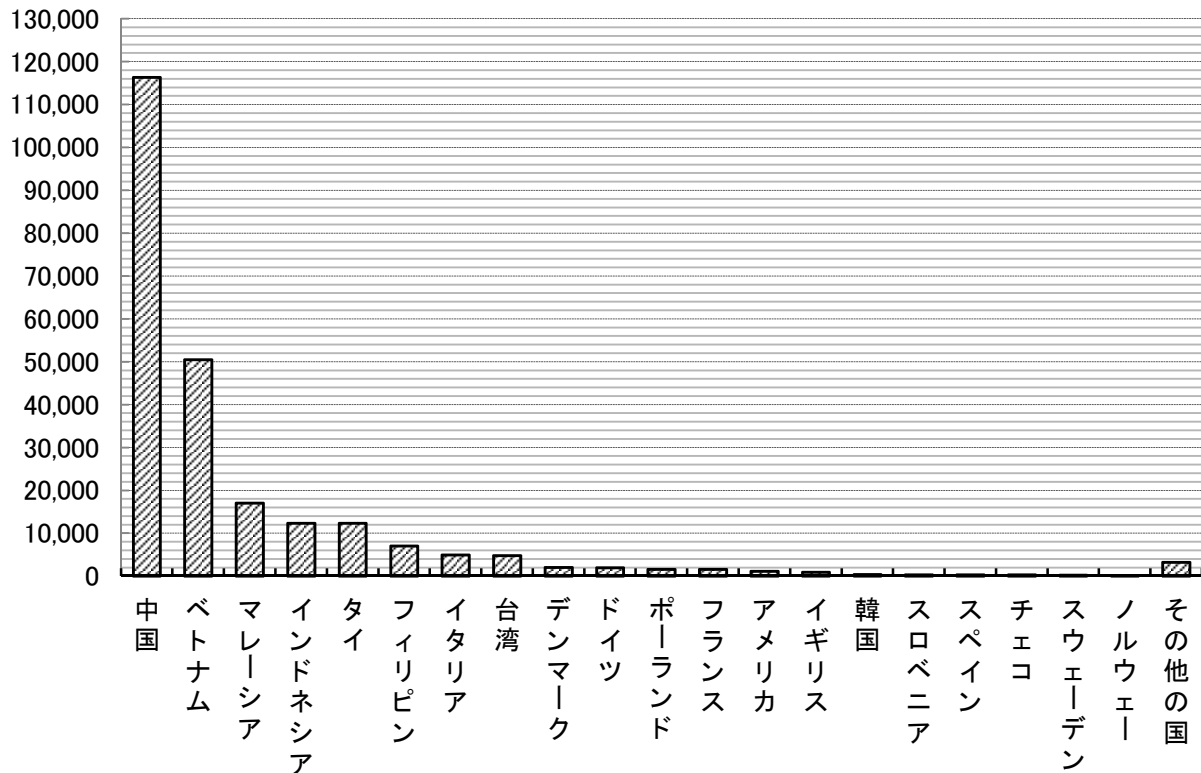
(単位:百万円、%)

| 区分 | 平成27年 | | 平成28年 | | |
|--------|---------|-------|---------|-------|-------|
| | 輸入金額 | 構成比 | 輸入金額 | 前年比 | 構成比 |
| 中国 | 130,781 | 49.4 | 116,368 | 89.0 | 48.5 |
| ベトナム | 53,986 | 20.4 | 50,512 | 93.6 | 21.1 |
| タイ | 13,688 | 5.2 | 12,352 | 90.2 | 5.2 |
| マレーシア | 18,489 | 7.0 | 17,037 | 92.1 | 7.1 |
| インドネシア | 14,214 | 5.4 | 12,369 | 87.0 | 5.2 |
| フィリピン | 5,861 | 2.2 | 7,039 | 120.1 | 2.9 |
| 台湾 | 5,279 | 2.0 | 4,794 | 90.8 | 2.0 |
| イタリア | 5,487 | 2.1 | 4,954 | 90.3 | 2.1 |
| ポーランド | 2,217 | 0.8 | 1,615 | 72.8 | 0.7 |
| ドイツ | 2,493 | 0.9 | 1,935 | 77.6 | 0.8 |
| その他 | 12,053 | 4.6 | 10,781 | 89.4 | 4.5 |
| 合計 | 264,548 | 100.0 | 239,756 | 90.6 | 100.0 |

(資料:(一社)日本家具産業振興会)

平成28年1月～12月期主要国別木製家具輸入状況(全国)

(単位:百万円)



平成28年1月～12月期木製家具の輸入状況<全国>

(単位:百万円、%)

| NO | 区分 | 平成28年 1月～12月期 輸入金額 | 前年 同期 伸率 | 平成27年 1月～12月期 輸入金額 |
|----|--------|--------------------------|----------------|--------------------------|
| 1 | 中国 | 116,368 | △ 11.0 | 130,781 |
| 2 | ベトナム | 50,512 | △ 6.4 | 53,986 |
| 3 | マレーシア | 17,037 | △ 7.9 | 18,489 |
| 4 | インドネシア | 12,369 | △ 13.0 | 14,214 |
| 5 | タイ | 12,352 | △ 9.8 | 13,688 |
| 6 | フィリピン | 7,039 | 20.1 | 5,861 |
| 7 | イタリア | 4,954 | △ 9.7 | 5,486 |
| 8 | 台湾 | 4,794 | △ 9.2 | 5,279 |
| 9 | デンマーク | 2,060 | 6.2 | 1,940 |
| 10 | ドイツ | 1,935 | △ 22.4 | 2,492 |
| 11 | ポーランド | 1,615 | △ 27.2 | 2,217 |
| 12 | フランス | 1,612 | 55.7 | 1,035 |
| 13 | アメリカ | 1,145 | △ 34.7 | 1,753 |
| 14 | イギリス | 921 | △ 15.1 | 1,085 |
| 15 | 韓国 | 366 | △ 26.4 | 497 |
| 16 | スロベニア | 339 | △ 12.9 | 389 |
| 17 | スペイン | 338 | △ 8.4 | 369 |
| 18 | チェコ | 332 | 24.8 | 266 |
| 19 | スウェーデン | 252 | △ 44.7 | 456 |
| 20 | ノルウェー | 177 | △ 59.2 | 434 |
| | その他の国 | 3,239 | △ 15.5 | 3,831 |
| | 合計 | 239,756 | △ 9.4 | 264,548 |

(資料:(一社)日本家具産業振興会)

木製家具の国別上位10か国輸入状況

(単位:百万円)

| | 2009 (平成21年) | | 2010 (平成22年) | | 2011 (平成23年) | | 2012 (平成24年) | | 2013 (平成25年) | | 2014 (平成26年) | | 2015 (平成27年) | | 2016 (平成28年) | |
|--------|-----------------|---------|-----------------|---------|-----------------|---------|-----------------|---------|-----------------|---------|-----------------|---------|-----------------|---------|-----------------|---------|
| | 順位 | | 順位 | | 順位 | | 順位 | | 順位 | | 順位 | | 順位 | | 順位 | |
| 中国 | 1 | 89,537 | 1 | 93,714 | 1 | 95,368 | 1 | 103,392 | 1 | 121,084 | 1 | 130,995 | 1 | 130,781 | 1 | 116,368 |
| ベトナム | 2 | 25,064 | 2 | 24,720 | 2 | 26,131 | 2 | 30,023 | 2 | 41,295 | 2 | 50,456 | 2 | 53,986 | 2 | 50,512 |
| タイ | 3 | 16,876 | 3 | 15,486 | 4 | 14,454 | 5 | 13,949 | 5 | 14,905 | 5 | 14,960 | 5 | 13,688 | 5 | 12,352 |
| マレーシア | 4 | 14,892 | 5 | 14,366 | 5 | 12,355 | 3 | 15,703 | 3 | 17,635 | 3 | 17,653 | 3 | 18,489 | 3 | 17,037 |
| インドネシア | 5 | 14,032 | 4 | 15,254 | 3 | 14,618 | 4 | 15,005 | 4 | 16,028 | 4 | 15,386 | 4 | 14,214 | 4 | 12,369 |
| フィリピン | 6 | 3,768 | 6 | 3,736 | 6 | 4,338 | 8 | 3,496 | 8 | 4,365 | 8 | 4,662 | 6 | 5,861 | 6 | 7,039 |
| 台湾 | 7 | 3,704 | 7 | 3,593 | 8 | 3,393 | 7 | 3,628 | 7 | 4,792 | 7 | 5,145 | 8 | 5,279 | 8 | 4,794 |
| イタリア | 8 | 3,575 | 8 | 3,461 | 7 | 3,910 | 6 | 3,989 | 6 | 5,287 | 6 | 5,563 | 7 | 5,486 | 7 | 4,954 |
| ポーランド | 9 | 1,954 | 9 | 1,904 | 9 | 2,239 | 9 | 2,311 | 10 | 1,844 | 9 | 2,635 | 10 | 2,217 | 11 | 1,615 |
| ドイツ | 10 | 1,466 | | | 10 | 1,328 | 10 | 1,642 | 9 | 2,481 | 10 | 2,501 | 9 | 2,492 | 10 | 1,935 |
| デンマーク | | | | | | | 11 | 1,436 | 11 | 1,742 | 11 | 1,850 | 11 | 1,940 | 9 | 2,060 |
| アメリカ | | | 10 | 1,446 | 11 | 1,317 | 12 | 1,421 | 12 | 1,583 | 12 | 1,519 | 12 | 1,753 | 13 | 1,145 |
| フランス | | | | | | | | | | | | | 14 | 1,035 | 12 | 1,612 |
| その他 | | 9,388 | | 9,283 | | 7,567 | | 6,866 | | 8,039 | | 9,068 | | 7,327 | | 5,964 |
| 合計 | | 184,256 | | 186,963 | | 187,018 | | 202,861 | | 241,080 | | 262,393 | | 264,548 | | 239,756 |

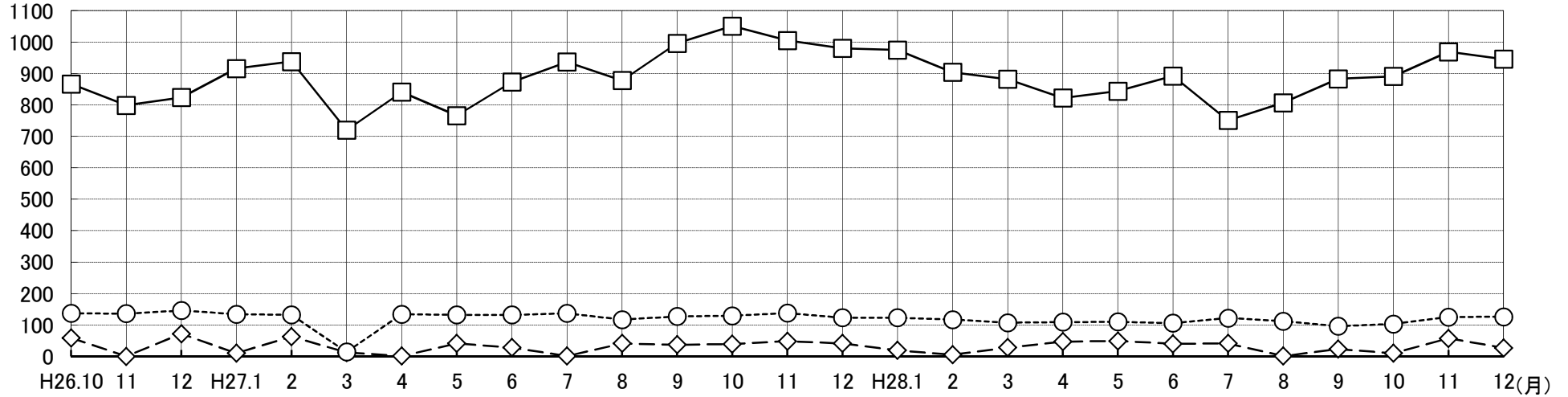
(資料:(一社)日本家具産業振興会)

(注)木製家具輸入状況については、木製家具と木製椅子の合計である。

家具・木材輸入状況〔門司税関管内〕

(単位:千万円)

—□— 家具 -◇- 丸太 ---○--- 製材



(単位:千万円)

| 月 | H25.1 | 2 | 3 | 4 | 5 | 6 | 7 | 8 | 9 | 10 | 11 | 12 |
|----|-------|-----|-----|-----|-----|-----|-----|-----|-----|-----|-----|-----|
| 家具 | 679 | 557 | 595 | 678 | 647 | 606 | 692 | 654 | 799 | 812 | 725 | 825 |
| 丸太 | 39 | 2 | 53 | 58 | 10 | 55 | 12 | 52 | 61 | 5 | 52 | 21 |
| 製材 | 140 | 114 | 112 | 157 | 171 | 155 | 169 | 167 | 144 | 167 | 141 | 142 |

| 月 | H26.1 | 2 | 3 | 4 | 5 | 6 | 7 | 8 | 9 | 10 | 11 | 12 |
|----|-------|-----|-----|-----|-----|-----|-----|-----|-----|-----|-----|-----|
| 家具 | 962 | 623 | 910 | 790 | 771 | 753 | 755 | 712 | 818 | 867 | 799 | 824 |
| 丸太 | 64 | 4 | 69 | 45 | 31 | 1 | 2 | 47 | 16 | 59 | 0 | 72 |
| 製材 | 168 | 101 | 134 | 113 | 150 | 186 | 158 | 124 | 148 | 137 | 136 | 146 |

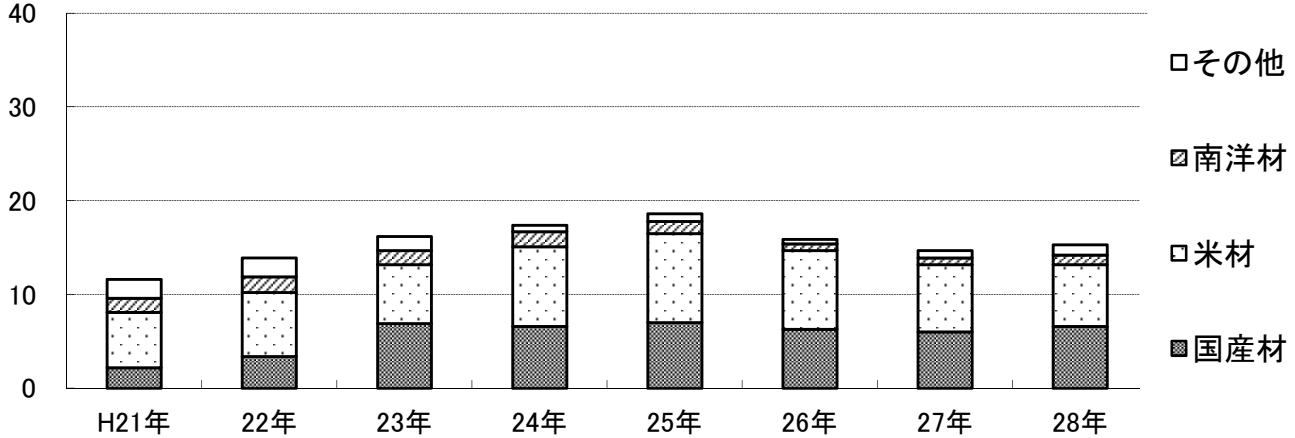
| 月 | H27.1 | 2 | 3 | 4 | 5 | 6 | 7 | 8 | 9 | 10 | 11 | 12 |
|----|-------|-----|-----|-----|-----|-----|-----|-----|-----|-------|-------|-----|
| 家具 | 916 | 938 | 720 | 841 | 766 | 873 | 937 | 878 | 996 | 1,051 | 1,005 | 980 |
| 丸太 | 10 | 63 | 12 | 1 | 41 | 28 | 1 | 41 | 37 | 39 | 48 | 41 |
| 製材 | 134 | 132 | 14 | 134 | 132 | 132 | 137 | 117 | 127 | 129 | 138 | 123 |

| 月 | H28.1 | 2 | 3 | 4 | 5 | 6 | 7 | 8 | 9 | 10 | 11 | 12 |
|----|-------|-----|-----|-----|-----|-----|-----|-----|-----|-----|-----|-----|
| 家具 | 975 | 904 | 882 | 822 | 844 | 892 | 751 | 807 | 883 | 891 | 969 | 946 |
| 丸太 | 19 | 5 | 28 | 47 | 49 | 40 | 41 | 1 | 23 | 10 | 57 | 27 |
| 製材 | 123 | 117 | 107 | 109 | 110 | 106 | 122 | 112 | 96 | 103 | 125 | 126 |

(資料:門司税関)

大川地区の木材入荷量(丸太)

(単位:千m³)



大川地区木材入荷量(丸太)

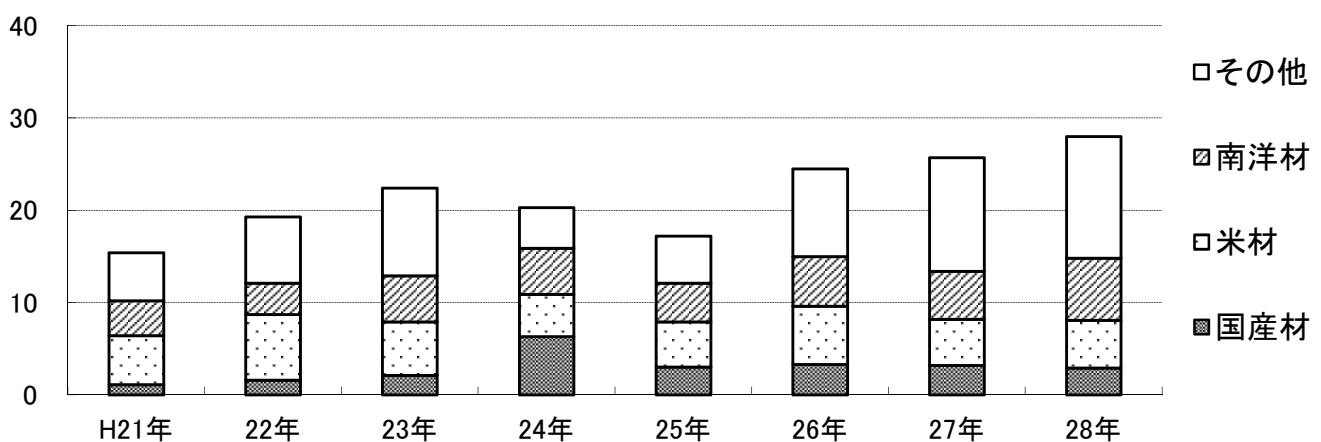
(単位:千m³)

| | H21年 | 22年 | 23年 | 24年 | 25年 | 26年 | 27年 | 28年 |
|-----|------|------|------|------|------|------|------|------|
| 国産材 | 2.2 | 3.4 | 6.9 | 6.6 | 7.0 | 6.3 | 6.0 | 6.6 |
| 米材 | 5.9 | 6.8 | 6.3 | 8.5 | 9.5 | 8.4 | 7.2 | 6.6 |
| 南洋材 | 1.5 | 1.7 | 1.5 | 1.6 | 1.3 | 0.7 | 0.7 | 1.0 |
| その他 | 2.0 | 2.0 | 1.5 | 0.7 | 0.8 | 0.5 | 0.8 | 1.1 |
| 合計 | 11.6 | 13.9 | 16.2 | 17.4 | 18.6 | 15.9 | 14.7 | 15.3 |

(資料:大川木材事業(協))

大川地区の木材入荷量(製材)

(単位:千m³)



大川地区の木材入荷量(製材)

(単位:千m³)

| | H21年 | 22年 | 23年 | 24年 | 25年 | 26年 | 27年 | 28年 |
|-----|------|------|------|------|------|------|------|------|
| 国産材 | 1.1 | 1.6 | 2.1 | 6.3 | 3.0 | 3.3 | 3.2 | 2.9 |
| 米材 | 5.3 | 7.1 | 5.8 | 4.6 | 4.9 | 6.3 | 5.0 | 5.2 |
| 南洋材 | 3.8 | 3.4 | 5.0 | 5.0 | 4.2 | 5.4 | 5.2 | 6.7 |
| その他 | 5.2 | 7.2 | 9.5 | 4.4 | 5.1 | 9.5 | 12.3 | 13.2 |
| 合計 | 15.4 | 19.3 | 22.4 | 20.3 | 17.2 | 24.5 | 25.7 | 28.0 |

(資料:大川木材事業(協))

大川地区の木材入荷量(木質ボード類)

(単位:千枚)

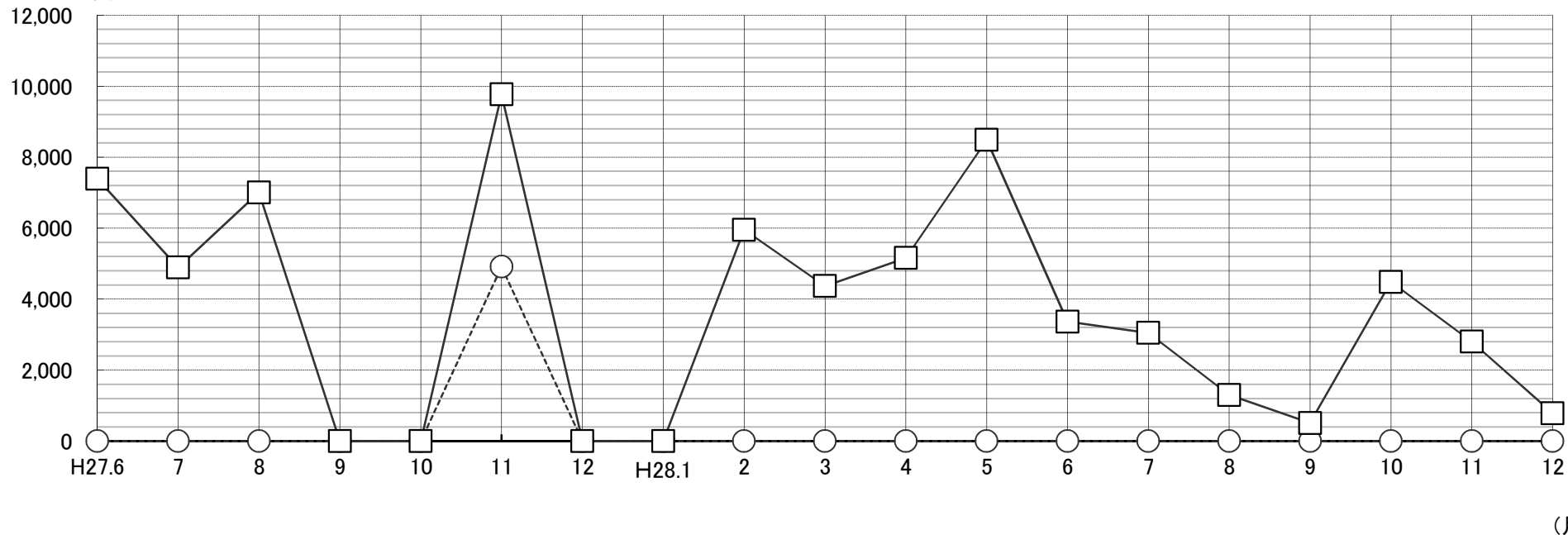
| | | H24年 | 25年 | 26年 | 27年 | 28年 |
|----------------|------------|-------|-------|-------|-------|-------|
| 合板 | 2.5mm3尺*6尺 | 9,705 | 9,629 | 8,803 | 8,593 | 8,188 |
| パーティクルボード | 12mm3尺*6尺 | 1,232 | 1,122 | 1,311 | 1,675 | 1,284 |
| ファイバーボード(MDF等) | 15mm4尺*6尺 | 2,997 | 2,879 | 2,915 | 3,824 | 3,694 |

(資料:大川木材事業(協))

い草原材料輸入状況〔門司税関管内・全国〕(月別)

---○--- 門司税関管内 —□— 全国

(単位:千円)



(単位:千円)

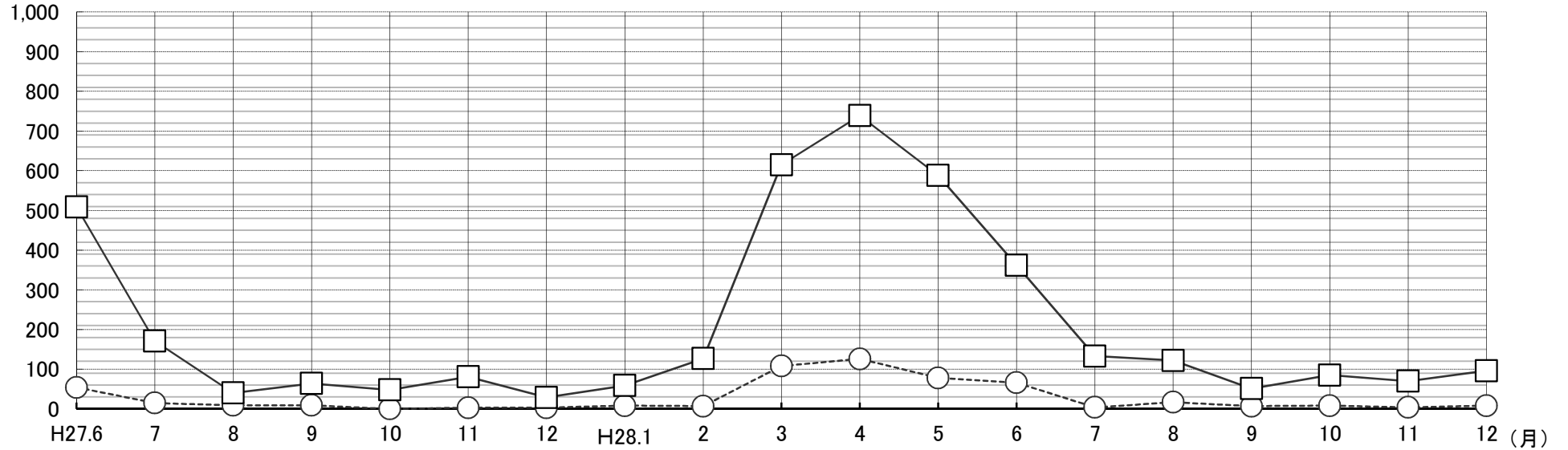
| 月 | H25. 1 | 2 | 3 | 4 | 5 | 6 | 7 | 8 | 9 | 10 | 11 | 12 |
|--------|--------|-------|-------|-------|-------|-------|-------|-------|-------|-------|-------|-------|
| 門司税関管内 | 290 | 0 | 0 | 0 | 0 | 0 | 590 | 0 | 270 | 0 | 0 | 0 |
| 全国 | 290 | 3,380 | 2,367 | 4,800 | 8,783 | 2,637 | 590 | 566 | 2,163 | 3,049 | 5,653 | 1,935 |
| 月 | H26. 1 | 2 | 3 | 4 | 5 | 6 | 7 | 8 | 9 | 10 | 11 | 12 |
| 門司税関管内 | 1,694 | 0 | 0 | 3,515 | 0 | 0 | 0 | 0 | 0 | 0 | 0 | 2,516 |
| 全国 | 3,637 | 0 | 4,341 | 9,205 | 7,991 | 2,566 | 3,575 | 576 | 1,526 | 938 | 6,462 | 9,006 |
| 月 | H27. 1 | 2 | 3 | 4 | 5 | 6 | 7 | 8 | 9 | 10 | 11 | 12 |
| 門司税関管内 | 0 | 0 | 0 | 0 | 0 | 0 | 0 | 0 | 0 | 0 | 4,914 | 0 |
| 全国 | 11,829 | 4,671 | 1,868 | 6,001 | 2,576 | 7,392 | 4,890 | 7,004 | 0 | 0 | 9,770 | 0 |
| 月 | H28. 1 | 2 | 3 | 4 | 5 | 6 | 7 | 8 | 9 | 10 | 11 | 12 |
| 門司税関管内 | 0 | 0 | 0 | 0 | 0 | 0 | 0 | 0 | 0 | 0 | 0 | 0 |
| 全国 | 0 | 5,952 | 4,367 | 5,158 | 8,485 | 3,365 | 3,050 | 1,301 | 509 | 4,485 | 2,804 | 785 |

(資料:門司税関)

い草敷物輸入状況〔門司税関管内・全国〕(月別)

---○--- 門司税関管内 —□— 全国

(単位:百万円)



(単位:千円)

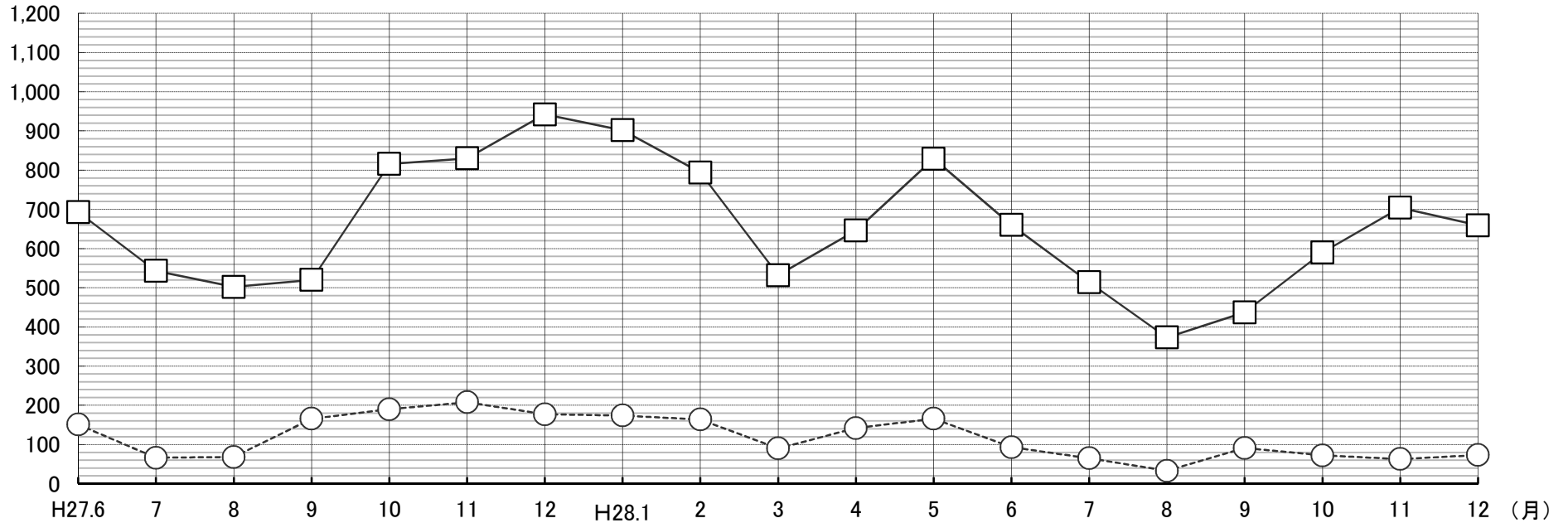
| 月 | H25. 1 | 2 | 3 | 4 | 5 | 6 | 7 | 8 | 9 | 10 | 11 | 12 |
|--------|--------|---------|---------|-----------|-----------|---------|---------|---------|--------|--------|--------|--------|
| 門司税関管内 | 19,061 | 15,503 | 159,183 | 283,069 | 191,755 | 83,870 | 15,941 | 2,725 | 4,393 | 7,151 | 4,861 | 6,797 |
| 全国 | 48,630 | 164,550 | 708,313 | 1,191,339 | 1,008,031 | 582,624 | 344,537 | 85,335 | 38,822 | 41,056 | 80,529 | 55,916 |
| 月 | H26. 1 | 2 | 3 | 4 | 5 | 6 | 7 | 8 | 9 | 10 | 11 | 12 |
| 門司税関管内 | 20,178 | 18,699 | 132,501 | 152,847 | 120,793 | 98,265 | 25,452 | 1,990 | 6,131 | 11,023 | 4,549 | 6,091 |
| 全国 | 75,166 | 112,897 | 784,772 | 874,807 | 888,408 | 565,389 | 257,938 | 85,541 | 31,105 | 47,388 | 69,248 | 62,078 |
| 月 | H27. 1 | 2 | 3 | 4 | 5 | 6 | 7 | 8 | 9 | 10 | 11 | 12 |
| 門司税関管内 | 3,674 | 29,771 | 93,555 | 165,950 | 106,300 | 54,375 | 15,128 | 8,509 | 8,792 | 450 | 3,028 | 2,686 |
| 全国 | 71,897 | 282,586 | 505,997 | 1,036,229 | 689,370 | 508,707 | 171,115 | 39,870 | 64,444 | 47,850 | 80,825 | 29,383 |
| 月 | H28. 1 | 2 | 3 | 4 | 5 | 6 | 7 | 8 | 9 | 10 | 11 | 12 |
| 門司税関管内 | 7,488 | 6,718 | 108,110 | 125,618 | 78,371 | 66,374 | 4,300 | 16,517 | 6,503 | 7,629 | 4,290 | 8,423 |
| 全国 | 59,464 | 126,912 | 614,513 | 739,113 | 588,339 | 361,563 | 133,100 | 122,310 | 50,581 | 84,546 | 70,341 | 95,730 |

(資料:門司税関)

い草畳表輸入状況〔門司税関管内・全国〕(月別)

(単位:百万円)

---○--- 門司税関管内 □ 全国



(単位:千円)

| 月 | H25. 1 | 2 | 3 | 4 | 5 | 6 | 7 | 8 | 9 | 10 | 11 | 12 |
|--------|-----------|---------|---------|---------|-----------|---------|---------|---------|---------|---------|-----------|-----------|
| 門司税関管内 | 272,535 | 134,577 | 187,325 | 254,470 | 268,091 | 139,974 | 107,269 | 119,322 | 195,456 | 184,178 | 267,767 | 177,621 |
| 全国 | 1,005,352 | 742,544 | 725,829 | 776,907 | 1,090,776 | 587,673 | 430,024 | 402,994 | 654,814 | 790,450 | 1,080,831 | 1,015,170 |

| 月 | H26. 1 | 2 | 3 | 4 | 5 | 6 | 7 | 8 | 9 | 10 | 11 | 12 |
|--------|-----------|---------|---------|---------|-----------|---------|---------|---------|---------|-----------|-----------|---------|
| 門司税関管内 | 319,433 | 79,112 | 162,742 | 239,990 | 310,045 | 194,547 | 79,926 | 105,223 | 242,016 | 270,195 | 209,007 | 162,414 |
| 全国 | 1,365,603 | 650,344 | 875,954 | 965,822 | 1,193,779 | 969,153 | 594,762 | 421,384 | 947,514 | 1,084,390 | 1,012,870 | 917,190 |

| 月 | H27. 1 | 2 | 3 | 4 | 5 | 6 | 7 | 8 | 9 | 10 | 11 | 12 |
|--------|---------|---------|---------|---------|---------|---------|---------|---------|---------|---------|---------|---------|
| 門司税関管内 | 177,403 | 146,698 | 96,228 | 177,527 | 119,106 | 150,634 | 65,839 | 67,741 | 165,648 | 190,274 | 208,078 | 176,504 |
| 全国 | 941,739 | 810,873 | 570,839 | 614,818 | 770,868 | 693,451 | 542,829 | 501,663 | 520,118 | 815,797 | 830,377 | 941,640 |

| 月 | H28. 1 | 2 | 3 | 4 | 5 | 6 | 7 | 8 | 9 | 10 | 11 | 12 |
|--------|---------|---------|---------|---------|---------|---------|---------|---------|---------|---------|---------|---------|
| 門司税関管内 | 173,517 | 164,441 | 89,693 | 142,235 | 165,864 | 92,969 | 65,368 | 33,255 | 91,139 | 71,968 | 63,165 | 73,031 |
| 全国 | 902,053 | 793,535 | 531,888 | 646,326 | 828,823 | 659,871 | 513,637 | 373,324 | 437,113 | 590,083 | 703,700 | 659,078 |

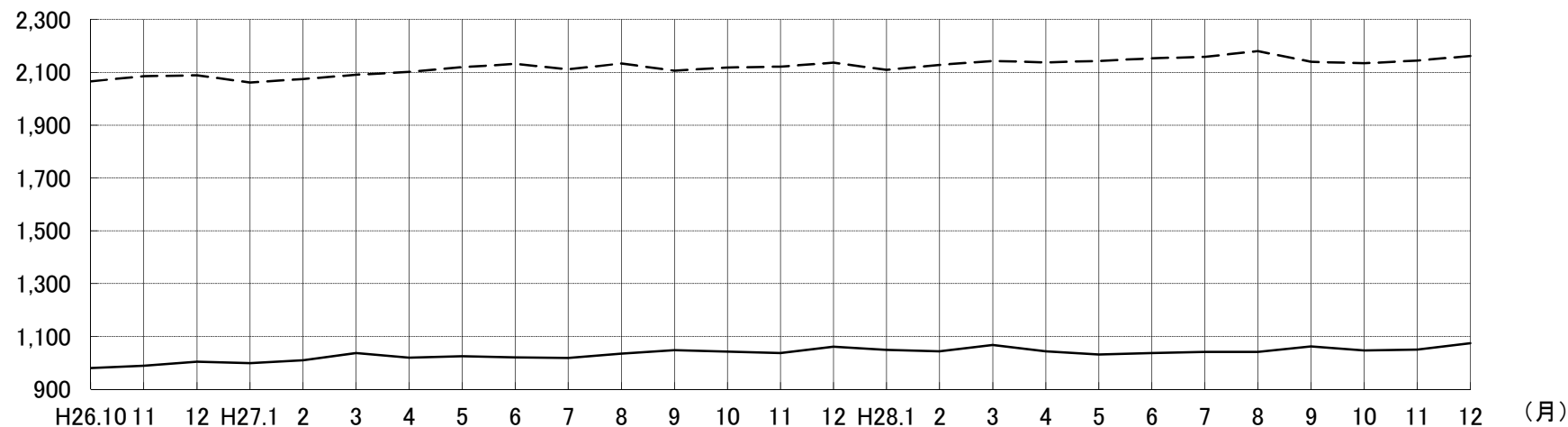
(資料:門司税関)

7. 金融動向

市内金融機関月末預金貸金残高

(単位:億円)

--- 預金残高 ——— 貸金残高



(単位:億円)

| 月 | H24.1 | 2 | 3 | 4 | 5 | 6 | 7 | 8 | 9 | 10 | 11 | 12 |
|------|-------|-------|-------|-------|-------|-------|-------|-------|-------|-------|-------|-------|
| 預金残高 | 1,925 | 1,937 | 1,961 | 1,972 | 1,969 | 1,987 | 1,972 | 1,988 | 1,983 | 1,968 | 1,973 | 1,979 |
| 貸金残高 | 980 | 990 | 1,002 | 933 | 933 | 936 | 928 | 936 | 951 | 928 | 936 | 942 |

| 月 | H25.1 | 2 | 3 | 4 | 5 | 6 | 7 | 8 | 9 | 10 | 11 | 12 |
|------|-------|-------|-------|-------|-------|-------|-------|-------|-------|-------|-------|-------|
| 預金残高 | 1,974 | 1,995 | 1,997 | 2,016 | 1,998 | 2,031 | 2,021 | 2,044 | 2,014 | 2,029 | 2,039 | 2,047 |
| 貸金残高 | 934 | 934 | 947 | 925 | 937 | 935 | 936 | 938 | 940 | 939 | 948 | 957 |

| 月 | H26.1 | 2 | 3 | 4 | 5 | 6 | 7 | 8 | 9 | 10 | 11 | 12 |
|------|-------|-------|-------|-------|-------|-------|-------|-------|-------|-------|-------|-------|
| 預金残高 | 2,022 | 2,051 | 2,060 | 2,084 | 2,078 | 2,097 | 2,077 | 2,104 | 2,079 | 2,066 | 2,085 | 2,089 |
| 貸金残高 | 947 | 957 | 969 | 964 | 966 | 959 | 972 | 982 | 989 | 981 | 989 | 1,005 |

| 月 | H27.1 | 2 | 3 | 4 | 5 | 6 | 7 | 8 | 9 | 10 | 11 | 12 |
|------|-------|-------|-------|-------|-------|-------|-------|-------|-------|-------|-------|-------|
| 預金残高 | 2,061 | 2,074 | 2,091 | 2,102 | 2,119 | 2,132 | 2,112 | 2,133 | 2,106 | 2,118 | 2,121 | 2,137 |
| 貸金残高 | 999 | 1,010 | 1,038 | 1,020 | 1,025 | 1,021 | 1,019 | 1,035 | 1,048 | 1,043 | 1,038 | 1,062 |

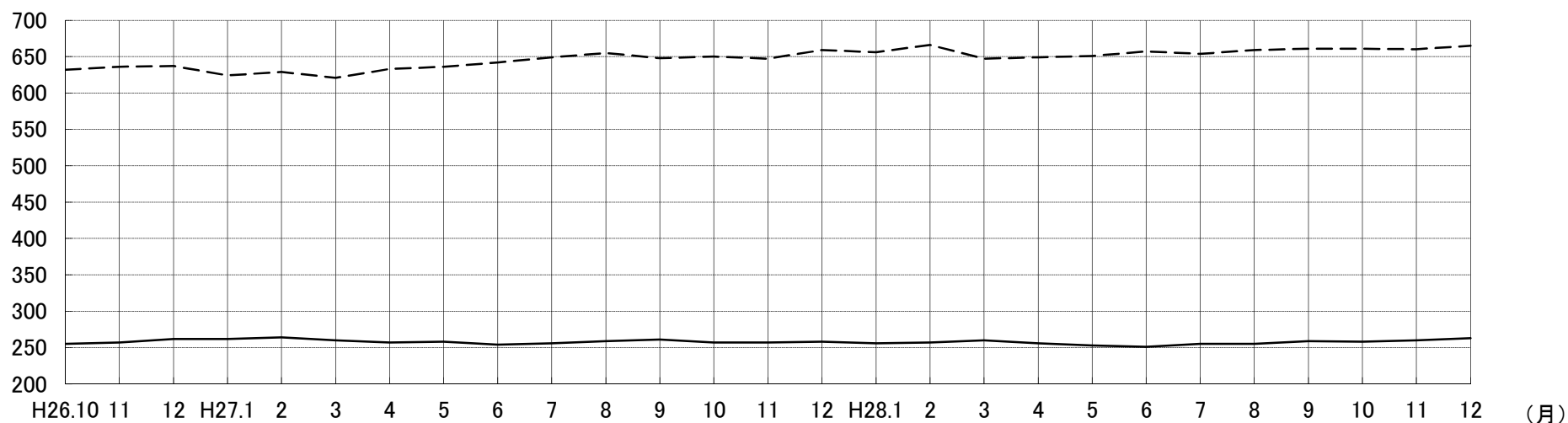
| 月 | H28.1 | 2 | 3 | 4 | 5 | 6 | 7 | 8 | 9 | 10 | 11 | 12 |
|------|-------|-------|-------|-------|-------|-------|-------|-------|-------|-------|-------|-------|
| 預金残高 | 2,109 | 2,128 | 2,143 | 2,138 | 2,143 | 2,153 | 2,158 | 2,180 | 2,140 | 2,134 | 2,144 | 2,162 |
| 貸金残高 | 1,049 | 1,044 | 1,068 | 1,044 | 1,032 | 1,038 | 1,042 | 1,042 | 1,063 | 1,047 | 1,051 | 1,075 |

(資料:大川金融協会)

旧三渚郡3町金融機関月末預金貸金残高

(単位:億円)

--- 預金残高 — 貸金残高



(単位:億円)

| 月 | H24.1 | 2 | 3 | 4 | 5 | 6 | 7 | 8 | 9 | 10 | 11 | 12 |
|------|-------|-----|-----|-----|-----|-----|-----|-----|-----|-----|-----|-----|
| 預金残高 | 578 | 579 | 576 | 586 | 580 | 591 | 582 | 584 | 589 | 588 | 587 | 591 |
| 貸金残高 | 252 | 252 | 248 | 242 | 241 | 243 | 239 | 241 | 244 | 239 | 239 | 244 |

| 月 | H25.1 | 2 | 3 | 4 | 5 | 6 | 7 | 8 | 9 | 10 | 11 | 12 |
|------|-------|-----|-----|-----|-----|-----|-----|-----|-----|-----|-----|-----|
| 預金残高 | 589 | 587 | 587 | 602 | 605 | 611 | 605 | 611 | 605 | 606 | 606 | 614 |
| 貸金残高 | 236 | 235 | 246 | 237 | 246 | 246 | 247 | 248 | 248 | 246 | 251 | 255 |

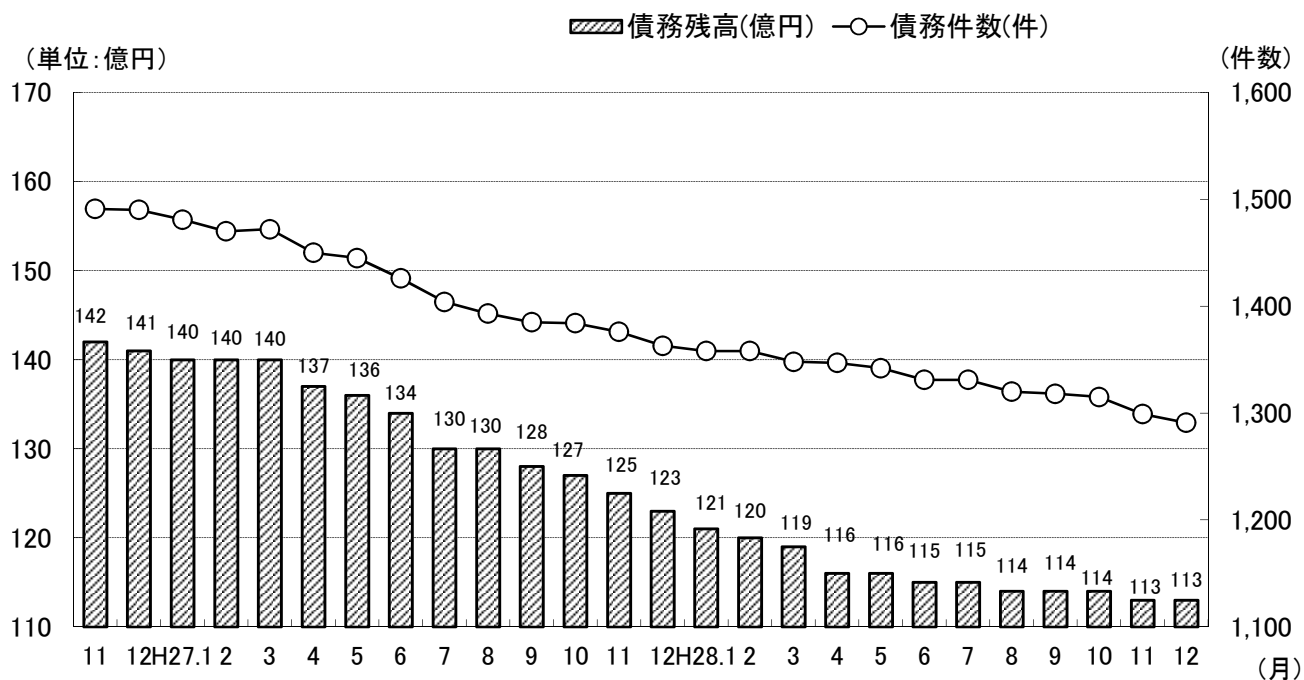
| 月 | H26.1 | 2 | 3 | 4 | 5 | 6 | 7 | 8 | 9 | 10 | 11 | 12 |
|------|-------|-----|-----|-----|-----|-----|-----|-----|-----|-----|-----|-----|
| 預金残高 | 604 | 605 | 566 | 579 | 618 | 626 | 625 | 629 | 640 | 632 | 636 | 637 |
| 貸金残高 | 251 | 251 | 244 | 239 | 242 | 243 | 243 | 247 | 256 | 255 | 257 | 262 |

| 月 | H27.1 | 2 | 3 | 4 | 5 | 6 | 7 | 8 | 9 | 10 | 11 | 12 |
|------|-------|-----|-----|-----|-----|-----|-----|-----|-----|-----|-----|-----|
| 預金残高 | 624 | 629 | 621 | 633 | 636 | 642 | 649 | 655 | 648 | 650 | 647 | 659 |
| 貸金残高 | 262 | 264 | 260 | 257 | 258 | 254 | 256 | 259 | 261 | 257 | 257 | 258 |

| 月 | H28.1 | 2 | 3 | 4 | 5 | 6 | 7 | 8 | 9 | 10 | 11 | 12 |
|------|-------|-----|-----|-----|-----|-----|-----|-----|-----|-----|-----|-----|
| 預金残高 | 656 | 666 | 647 | 649 | 651 | 657 | 654 | 659 | 661 | 661 | 660 | 665 |
| 貸金残高 | 256 | 257 | 260 | 256 | 253 | 251 | 255 | 255 | 259 | 258 | 260 | 263 |

(資料:大川金融協会)

福岡県信用保証協会大川地区保証状況(月別累積債務件数、債務残高)



(単位:億円)

| 月 | H23.1 | 2 | 3 | 4 | 5 | 6 | 7 | 8 | 9 | 10 | 11 | 12 | 合計 |
|----------|-------|-------|-------|-------|-------|-------|-------|-------|-------|-------|-------|-------|--------|
| 債務残高(億円) | 189 | 188 | 189 | 188 | 188 | 188 | 187 | 186 | 185 | 184 | 183 | 184 | 2,239 |
| 債務件数(件) | 1,753 | 1,739 | 1,725 | 1,723 | 1,726 | 1,722 | 1,709 | 1,695 | 1,683 | 1,673 | 1,668 | 1,668 | 20,484 |

| 月 | H24.1 | 2 | 3 | 4 | 5 | 6 | 7 | 8 | 9 | 10 | 11 | 12 | 合計 |
|----------|-------|-------|-------|-------|-------|-------|-------|-------|-------|-------|-------|-------|--------|
| 債務残高(億円) | 182 | 181 | 181 | 178 | 177 | 175 | 173 | 172 | 173 | 172 | 170 | 170 | 2,104 |
| 債務件数(件) | 1,658 | 1,656 | 1,654 | 1,641 | 1,638 | 1,621 | 1,615 | 1,614 | 1,624 | 1,624 | 1,620 | 1,614 | 19,579 |

| 月 | H25.1 | 2 | 3 | 4 | 5 | 6 | 7 | 8 | 9 | 10 | 11 | 12 | 合計 |
|----------|-------|-------|-------|-------|-------|-------|-------|-------|-------|-------|-------|-------|--------|
| 債務残高(億円) | 167 | 165 | 165 | 164 | 163 | 162 | 161 | 159 | 158 | 157 | 155 | 155 | 1,931 |
| 債務件数(件) | 1,609 | 1,597 | 1,608 | 1,601 | 1,594 | 1,583 | 1,577 | 1,571 | 1,564 | 1,557 | 1,547 | 1,535 | 18,943 |

| 月 | H26.1 | 2 | 3 | 4 | 5 | 6 | 7 | 8 | 9 | 10 | 11 | 12 | 合計 |
|----------|-------|-------|-------|-------|-------|-------|-------|-------|-------|-------|-------|-------|--------|
| 債務残高(億円) | 153 | 152 | 151 | 150 | 148 | 147 | 146 | 145 | 144 | 143 | 142 | 141 | 1,762 |
| 債務件数(件) | 1,525 | 1,525 | 1,521 | 1,524 | 1,513 | 1,511 | 1,508 | 1,509 | 1,505 | 1,494 | 1,491 | 1,490 | 18,116 |

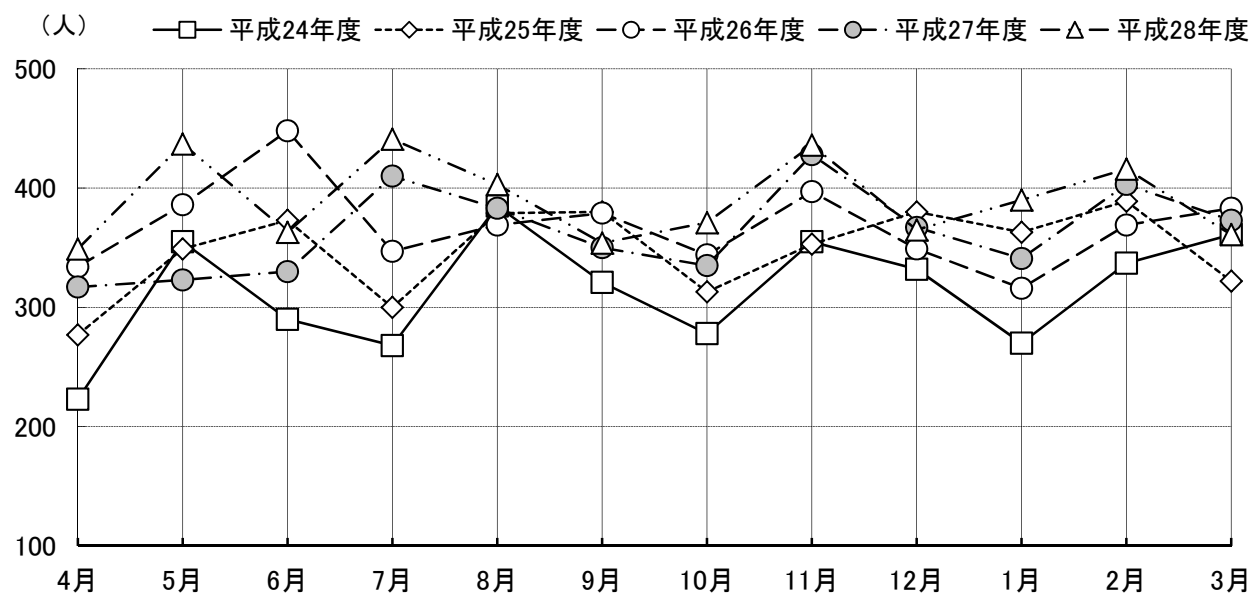
| 月 | H27.1 | 2 | 3 | 4 | 5 | 6 | 7 | 8 | 9 | 10 | 11 | 12 | 合計 |
|----------|-------|-------|-------|-------|-------|-------|-------|-------|-------|-------|-------|-------|--------|
| 債務残高(億円) | 140 | 140 | 140 | 137 | 136 | 134 | 130 | 130 | 128 | 127 | 125 | 123 | 1,590 |
| 債務件数(件) | 1,481 | 1,470 | 1,472 | 1,450 | 1,445 | 1,426 | 1,404 | 1,393 | 1,385 | 1,384 | 1,376 | 1,363 | 17,049 |

| 月 | H28.1 | 2 | 3 | 4 | 5 | 6 | 7 | 8 | 9 | 10 | 11 | 12 | 合計 |
|----------|-------|-------|-------|-------|-------|-------|-------|-------|-------|-------|-------|-------|--------|
| 債務残高(億円) | 121 | 120 | 119 | 116 | 116 | 115 | 115 | 114 | 114 | 114 | 113 | 113 | 1,390 |
| 債務件数(件) | 1,358 | 1,358 | 1,348 | 1,347 | 1,342 | 1,331 | 1,331 | 1,320 | 1,318 | 1,315 | 1,299 | 1,291 | 15,958 |

(資料:福岡県信用保証協会)

8. 雇用動向

新規求人数推移(ハローワーク大川管内)



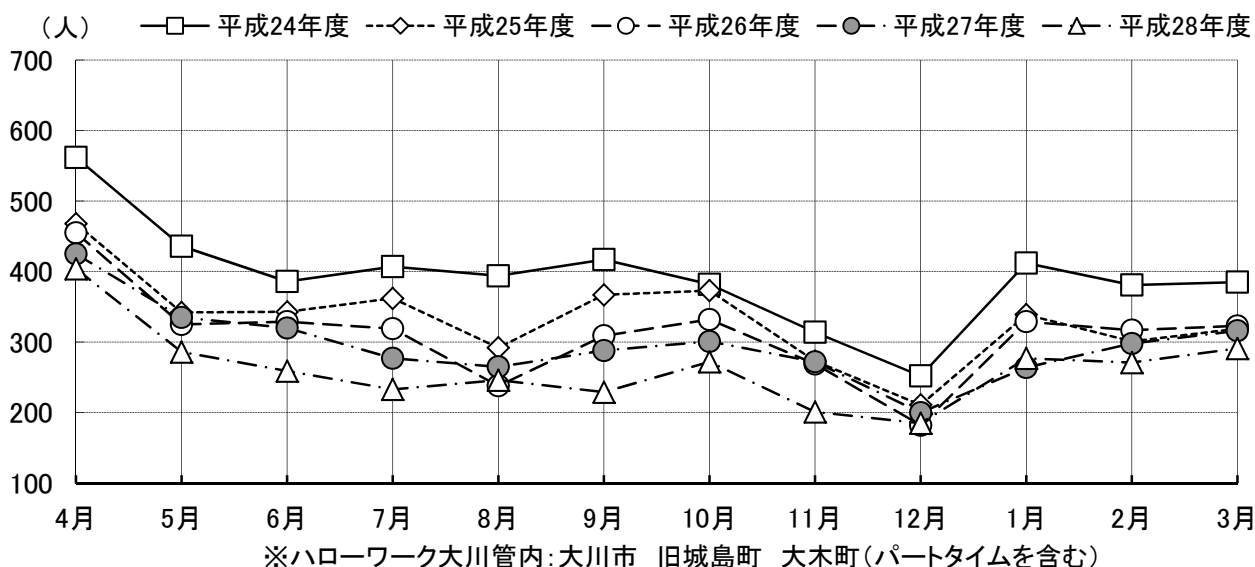
※ハローワーク大川管内:大川市 旧城島町 大木町(パートタイムを含む)

(単位:人)

| | 4月 | 5月 | 6月 | 7月 | 8月 | 9月 | 10月 | 11月 | 12月 | 1月 | 2月 | 3月 |
|--------|-----|-----|-----|-----|-----|-----|-----|-----|-----|-----|-----|-----|
| 平成24年度 | 223 | 355 | 290 | 268 | 385 | 321 | 278 | 355 | 332 | 270 | 337 | 361 |
| 平成25年度 | 277 | 349 | 373 | 300 | 379 | 380 | 313 | 353 | 380 | 363 | 389 | 322 |
| 平成26年度 | 334 | 386 | 448 | 347 | 369 | 379 | 344 | 397 | 349 | 316 | 369 | 383 |
| 平成27年度 | 317 | 323 | 330 | 410 | 383 | 350 | 335 | 428 | 367 | 341 | 403 | 373 |
| 平成28年度 | 349 | 437 | 363 | 441 | 403 | 354 | 371 | 436 | 365 | 390 | 416 | 361 |

(資料:ハローワーク大川)

新規求職者数推移(ハローワーク大川管内)



※ハローワーク大川管内:大川市 旧城島町 大木町(パートタイムを含む)

(単位:人)

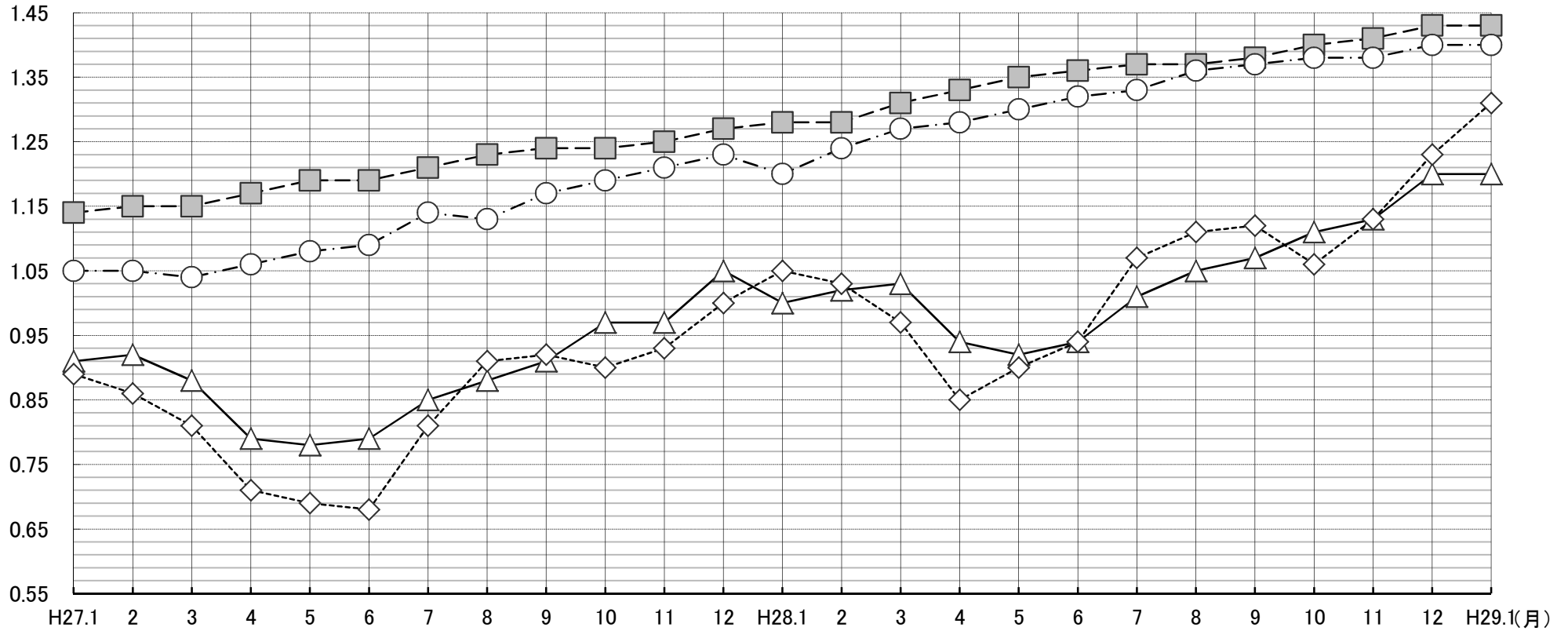
| | 4月 | 5月 | 6月 | 7月 | 8月 | 9月 | 10月 | 11月 | 12月 | 1月 | 2月 | 3月 |
|--------|-----|-----|-----|-----|-----|-----|-----|-----|-----|-----|-----|-----|
| 平成24年度 | 562 | 436 | 386 | 407 | 394 | 417 | 382 | 314 | 252 | 412 | 381 | 385 |
| 平成25年度 | 468 | 342 | 343 | 362 | 292 | 367 | 373 | 273 | 211 | 339 | 301 | 319 |
| 平成26年度 | 455 | 325 | 329 | 319 | 238 | 309 | 332 | 269 | 182 | 329 | 317 | 323 |
| 平成27年度 | 425 | 335 | 320 | 277 | 265 | 288 | 301 | 272 | 200 | 264 | 298 | 316 |
| 平成28年度 | 404 | 286 | 259 | 233 | 246 | 229 | 272 | 201 | 185 | 277 | 271 | 291 |

(資料:ハローワーク大川)

有効求人倍率(全国・福岡県・久留米・大川管内)

—■— 全国 -○- 福岡県 —△— 久留米 -◇- 大川

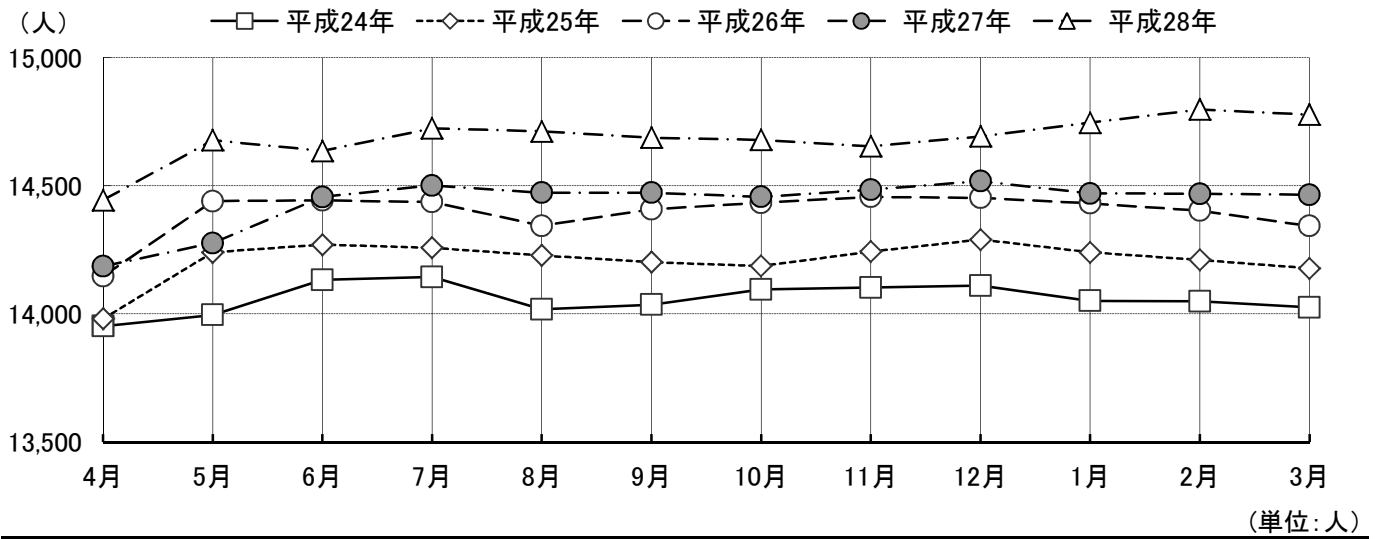
28



| 月 | H27.1 | 2 | 3 | 4 | 5 | 6 | 7 | 8 | 9 | 10 | 11 | 12 | H28.1 | 2 | 3 | 4 | 5 | 6 | 7 | 8 | 9 | 10 | 11 | 12 | H29.1 |
|-----|-------|------|------|------|------|------|------|------|------|------|------|------|-------|------|------|------|------|------|------|------|------|------|------|------|-------|
| 全国 | 1.14 | 1.15 | 1.15 | 1.17 | 1.19 | 1.19 | 1.21 | 1.23 | 1.24 | 1.24 | 1.25 | 1.27 | 1.28 | 1.28 | 1.31 | 1.33 | 1.35 | 1.36 | 1.37 | 1.37 | 1.38 | 1.40 | 1.41 | 1.43 | 1.43 |
| 福岡県 | 1.05 | 1.05 | 1.04 | 1.06 | 1.08 | 1.09 | 1.14 | 1.13 | 1.17 | 1.19 | 1.21 | 1.23 | 1.20 | 1.24 | 1.27 | 1.28 | 1.30 | 1.32 | 1.33 | 1.36 | 1.37 | 1.38 | 1.38 | 1.40 | 1.40 |
| 久留米 | 0.91 | 0.92 | 0.88 | 0.79 | 0.78 | 0.79 | 0.85 | 0.88 | 0.91 | 0.97 | 0.97 | 1.05 | 1.00 | 1.02 | 1.03 | 0.94 | 0.92 | 0.94 | 1.01 | 1.05 | 1.07 | 1.11 | 1.13 | 1.20 | 1.20 |
| 大川 | 0.89 | 0.86 | 0.81 | 0.71 | 0.69 | 0.68 | 0.81 | 0.91 | 0.92 | 0.90 | 0.93 | 1.00 | 1.05 | 1.03 | 0.97 | 0.85 | 0.90 | 0.94 | 1.07 | 1.11 | 1.12 | 1.06 | 1.13 | 1.23 | 1.31 |

(資料:ハローワーク大川)

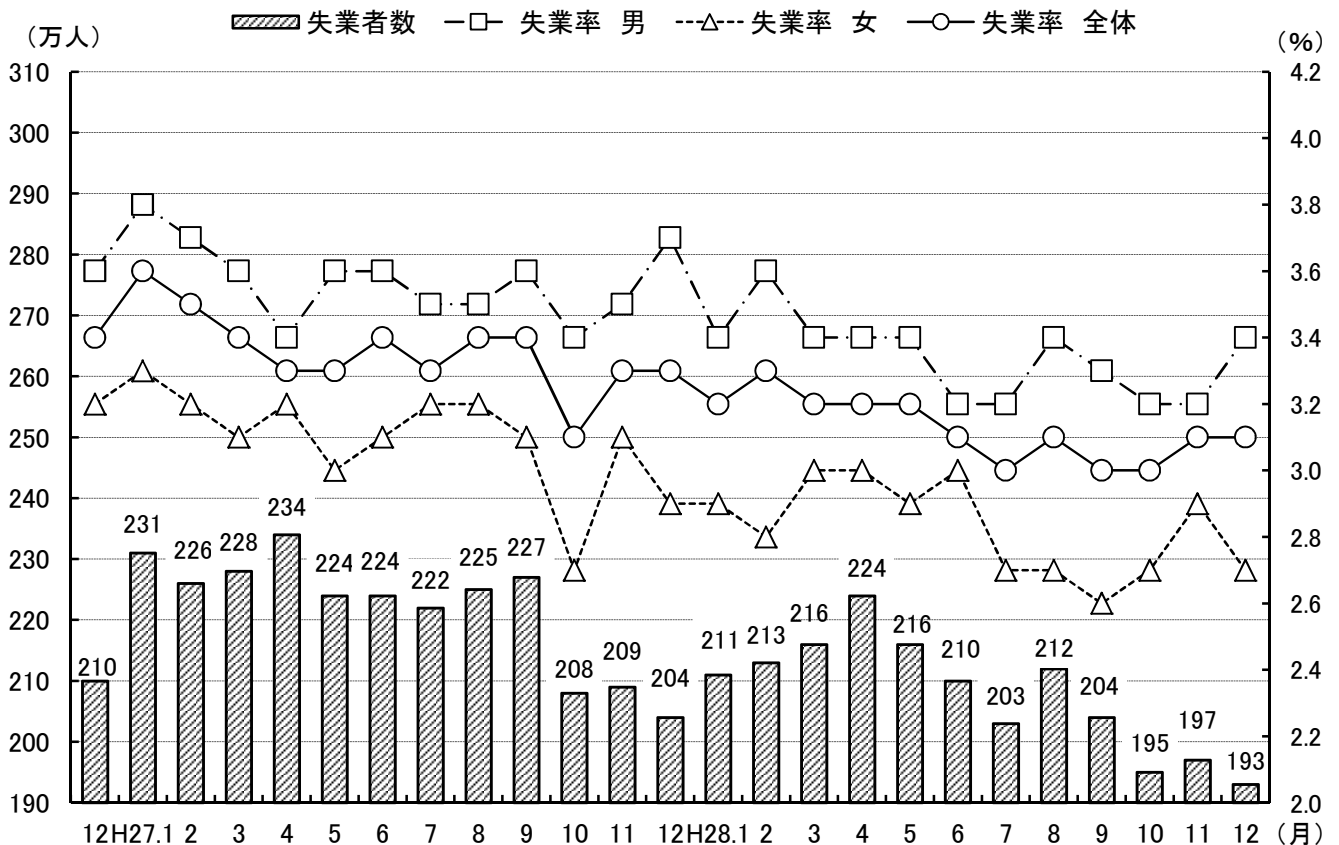
雇用保険被保険者数推移(ハローワーク大川管内)



| | 4月 | 5月 | 6月 | 7月 | 8月 | 9月 | 10月 | 11月 | 12月 | 1月 | 2月 | 3月 |
|-------|--------|--------|--------|--------|--------|--------|--------|--------|--------|--------|--------|--------|
| 平成24年 | 13,952 | 13,996 | 14,133 | 14,144 | 14,018 | 14,036 | 14,095 | 14,103 | 14,110 | 14,051 | 14,049 | 14,025 |
| 平成25年 | 13,981 | 14,240 | 14,270 | 14,258 | 14,228 | 14,202 | 14,187 | 14,243 | 14,290 | 14,240 | 14,211 | 14,178 |
| 平成26年 | 14,147 | 14,440 | 14,443 | 14,437 | 14,344 | 14,408 | 14,434 | 14,457 | 14,453 | 14,432 | 14,403 | 14,343 |
| 平成27年 | 14,186 | 14,276 | 14,456 | 14,501 | 14,473 | 14,473 | 14,457 | 14,485 | 14,518 | 14,470 | 14,469 | 14,465 |
| 平成28年 | 14,444 | 14,678 | 14,636 | 14,724 | 14,712 | 14,688 | 14,679 | 14,654 | 14,693 | 14,746 | 14,798 | 14,778 |

(資料:ハローワーク大川)

雇用失業動向(全国)



平成28年版インテリア産業関係統計資料

平成30年3月発行

一般財団法人 大川インテリア振興センター

〒831-0028 福岡県大川市大字郷原 483-8

TEL 0944-87-0035

FAX 0944-87-0056

<http://www.okawajapan.jp/>

E-mail: interior@po.saganet.ne.jp