

平成27年版

インテリア産業関係統計資料



**OKAWA**  
INTERIOR CITY

一般財団法人 大川インテリア振興センター



# 目 次

## 1 家具等出荷・販売状況

(1) 平成26年の家具・装備品製造事業所数・出荷額等（従業員4人以上）	1
(2) 平成26年の木製家具品目別出荷額	1
(3) 産地別の家具・装備品出荷額等（建具を含む）	2
(4) 平成26年の全国地区別木製家具製造品出荷額等	3
(5) 大川市製造業生産額の推移（家具）	4
(6) 大川市製造業生産額の推移（家具を除く）	5
(7) 大川市製造業事業所数の推移	6
(8) 大川市家具・建具・什器卸小売業販売額の推移	6
(9) 全国の木製家具出荷販売金額（月別）	7
(10) 全国の木製家具出荷販売数量（月別）	7

## 2 家具流通状況

(1) 全国の大型小売店家具販売額（月別）	8
(2) 九州の大型小売店家具販売額（月別）	8
(3) 全国の百貨店家具売上高（月別）	9
(4) 東京地区の百貨店家具売上高（月別）	9

## 3 トラック稼働状況

(1) 大川家具のトラック稼働台数（月別）	10
(2) 大川家具の地域別出荷状況調べ（輸送台数）	11

## 4 住宅着工動向

(1) 全国の住宅着工状況（月別）	12
(2) 全国の住宅着工戸数（年次別）	13

## 5 人口動態

(1) 人口動態（婚姻件数）	14
(2) 人口動態（出生数）	14

## 6 貿易関係

(1) 全国家具品目別輸入状況	1 5
(2) 平成27年主要国別家具輸入状況(全国)	1 6
(3) 平成27年木製家具完成品輸入状況	1 6
(4) 平成27年1月～12月期主要国別木製家具輸入状況(全国)	1 7
(5) 木製家具国別上位10か国輸入状況	1 8
(6) 家具・木材輸入状況(門司税関管内)	1 9
(7) 大川地区木材入荷量(丸太)	2 0
(8) 大川地区木材入荷量(製材)	2 0
(9) 大川地区木材入荷量(木質ボード類)	2 0
(10) い草原材料輸入状況〔門司税関管内・全国〕(月別)	2 1
(11) い草敷物輸入状況〔門司税関管内・全国〕(月別)	2 2
(12) い草畳表輸入状況〔門司税関管内・全国〕(月別)	2 3

## 7 金融動向

(1) 市内金融機関月末預金貸金残高	2 4
(2) 旧三潯郡3町金融機関月末預金貸金残高	2 5
(3) 福岡県信用保証協会大川地区保証状況(月別累積債務件数、債務残高)	2 6

## 8 雇用動向

(1) 新規求人数推移(ハローワーク大川管内)	2 7
(2) 新規求職数推移(ハローワーク大川管内)	2 7
(3) 有効求人倍率(全国・福岡県・久留米・大川管内)	2 8
(4) 雇用保険被保険者数推移(ハローワーク大川管内)	2 9
(5) 雇用失業動向(全国)	2 9

# 1. 家具等出荷・販売状況

平成26年の家具・装備品製造事業所数・出荷額等(従業員4人以上)  
(出荷額単位:億円)

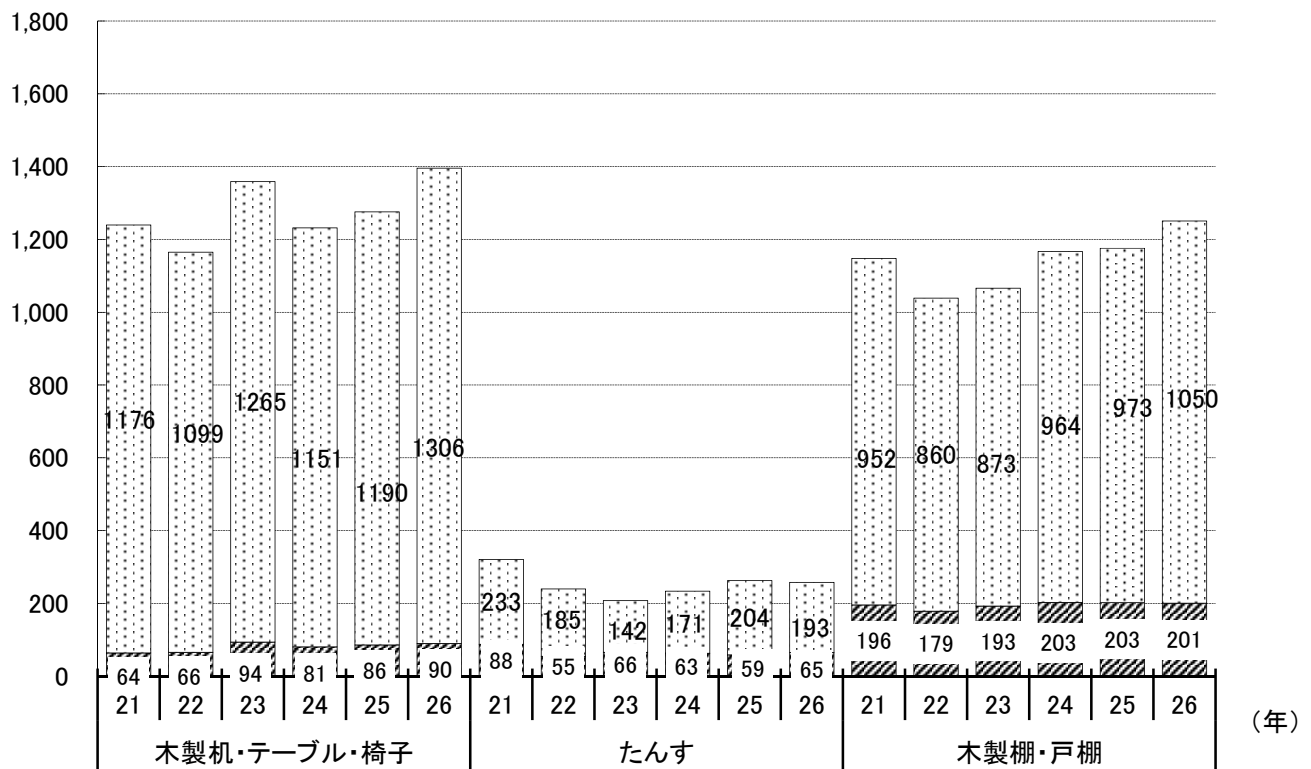
区分	事業所数	製造品出荷額等	全国シェア
全国	5,550	19,150	—
福岡県	355	825	4.3%
大川市	122	335	1.7%

(資料:経済産業省工業統計調査)

## 平成26年の木製家具品目別出荷額

■福岡県 □他県

(単位:億円)



(単位:億円)

	木製机・テーブル・椅子	木製流し台	たんす	木製棚戸棚	音響器家具	木製ベッド	その他	計
福岡県	90 (6.4)	40 (2.1)	65 (25.2)	201 (16.1)	18 (46.2)	13 (7.6)	118 (6.7)	545 (8.0)
全国	1,396	1,940	258	1,251	39	170	1,760	6,814

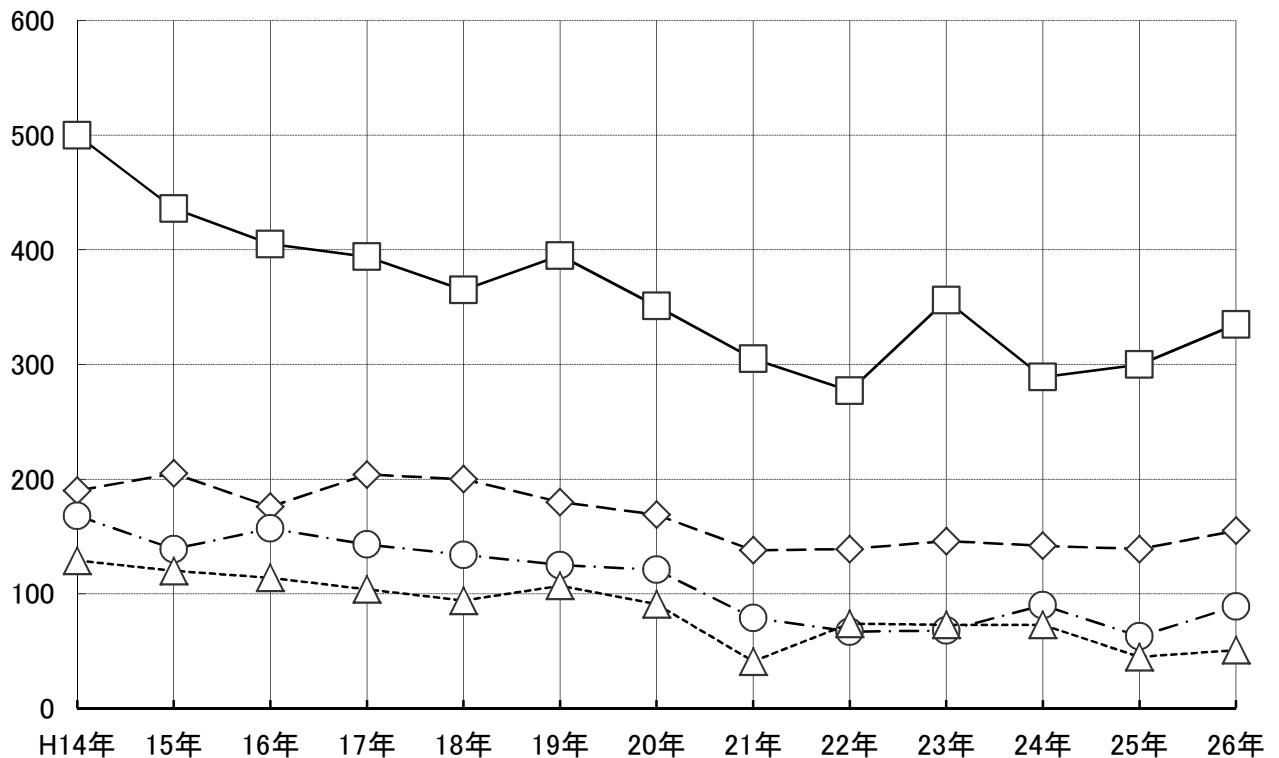
( )内全国シェア %

(資料:経済産業省工業統計調査)

## 産地別の家具・装備品出荷額等(建具を含む)

(単位:億円)

—□— 大川市    -◇- 静岡市    -○- 府中市    --△-- 旭川市



(単位:億円)

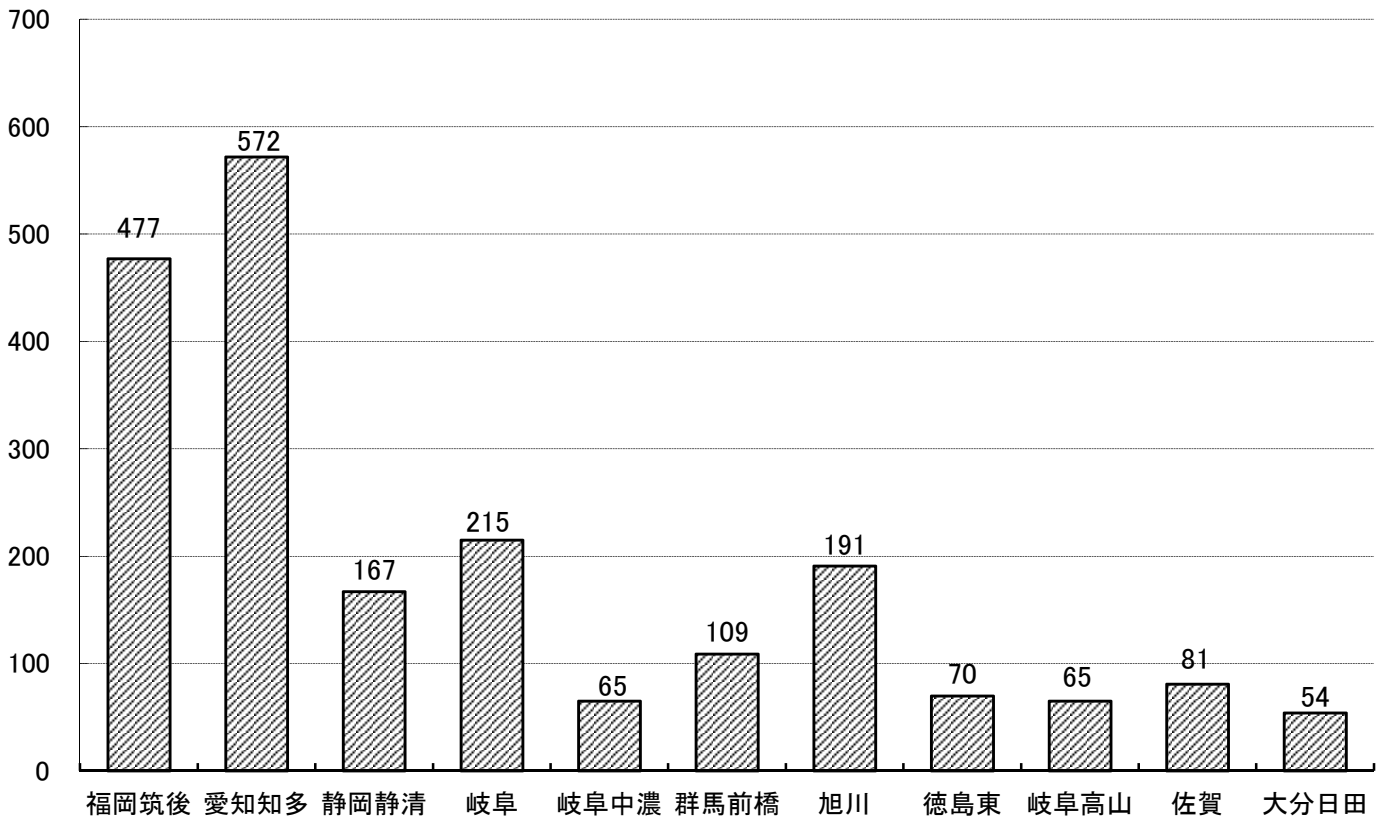
	H14年	15年	16年	17年	18年	19年	20年	21年	22年	23年	24年	25年	26年
大川市	500	436	405	394	365	395	351	305	277	356	289	300	335
静岡市	190	205	176	204	200	180	169	138	139	146	142	139	155
府中市	168	139	157	143	134	125	121	79	67	68	90	63	89
旭川市	129	120	114	104	94	107	91	41	74	73	73	45	51

資料:経済産業省工業統計調査 従業員4名以上

※家具・装備品は、建具(金属製を除く)、その他の木製家具(漆塗りを除く)、木製流し台・調理台・ガス台(キャビネットが木製のもの)、木製机・テーブル・いす、事務所用・店舗用装備品、木製棚・戸棚、金属製机・テーブル・いす、たんす、金属製棚・戸棚、金属製流し台・調理台・ガス台(キャビネットが金属製のもの)です。

## 平成26年の全国地区別木製家具製造品出荷額等

(億円)



(資料:工業統計調査 従業員4名以上)

地区名	A 事業所数	B 従業者数	C 製造品出荷額等 (百万円)	D 現金給与総額 (百万円)	E(C/A) 一事業所あたりの 製造品出荷額 等(百万円)	F(C/B) 従業者一人あたりの 製造品出荷額等(千円)	G(D/B) 従業者一人あたりの 現金給与総額 (千円)
福岡県筑後	164	2,833	47,670	8,086	291	16,827	2,854
愛知県知多・衣浦	22	1,503	57,215	5,813	2,601	38,067	3,868
静岡県静清・大井川	105	1,415	16,655	4,150	159	11,770	2,933
岐阜県岐阜	41	1,062	21,458	4,198	523	20,205	3,953
岐阜県中濃	17	275	6,480	1,055	381	23,564	3,836
群馬県前橋・伊勢崎	29	528	10,944	1,898	377	20,727	3,595
岐阜県高山	25	1,201	19,057	4,423	762	15,868	3,683
北海道旭川	42	702	6,955	1,893	166	9,907	2,697
徳島県東部	28	548	6,479	1,641	231	11,823	2,995
佐賀県佐賀	23	436	8,074	1,477	351	18,518	3,388
大分県日田	22	515	5,380	1,292	245	10,447	2,509

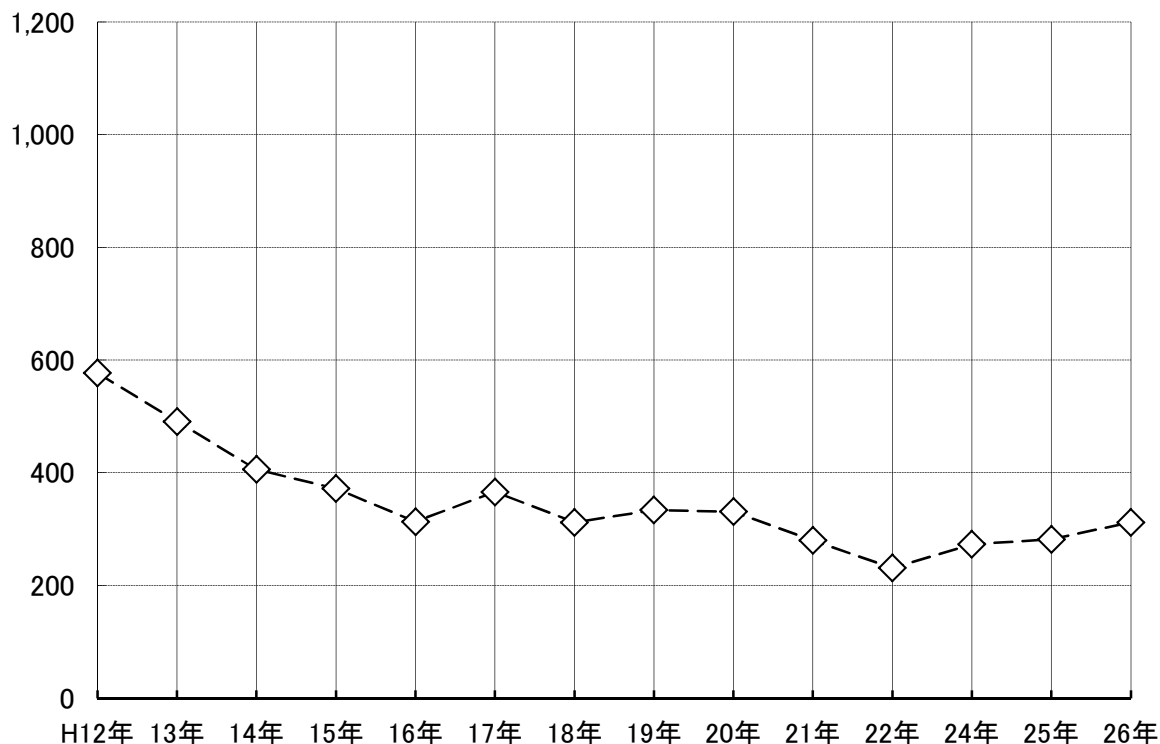
(資料:工業統計調査)

★福岡県筑後地区: 大川市、柳川市(大和町、三橋町含む)、八女市(上陽町、黒木町、立花町、矢部村、星野村含む)、筑後市、大牟田市、久留米市(城島町、三潁町、田主丸町、北野町含む)、小郡市、大木町、うきは市(吉井町、浮羽町含む)、大刀洗町、広川町、みやま市(瀬高町、山川町、高田町含む)

## 大川市製造業生産額の推移(家具)

—◇—家具

(億円)



(単位:億円)

	H12年	13年	14年	15年	16年	17年	18年
家具	577	491	406	372	313	366	312

	19年	20年	21年	22年	24年	25年	26年
家具	334	331	280	231	273	282	312

(資料:大川市統計年報)

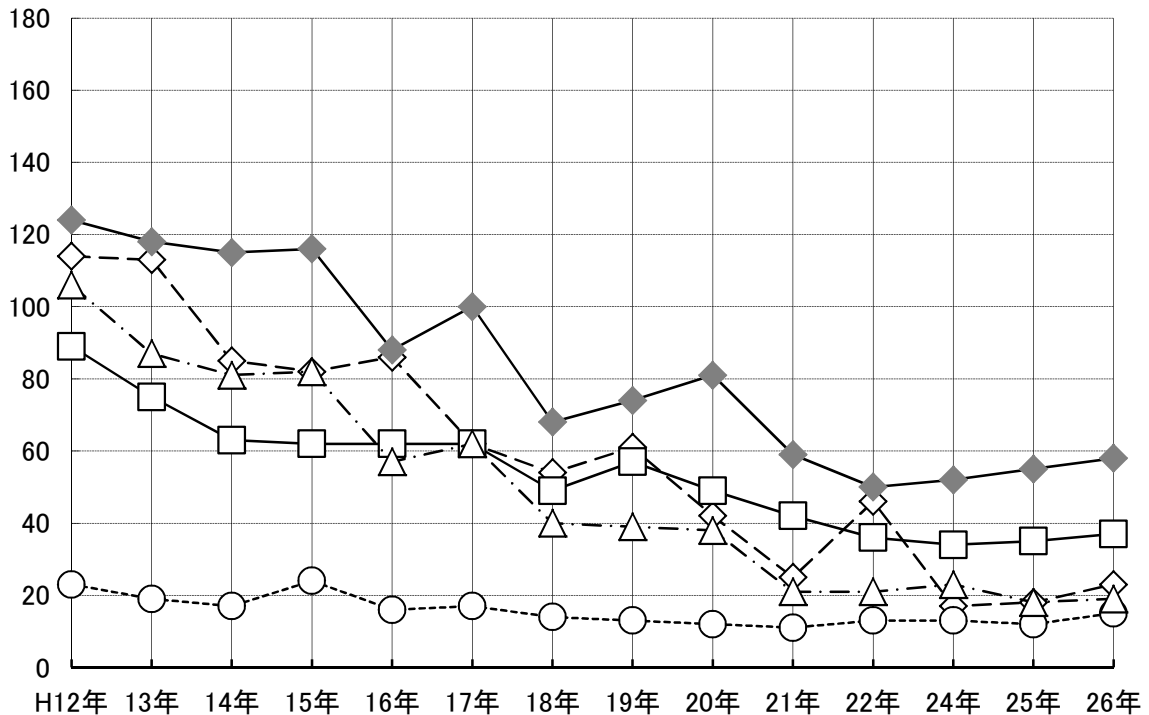
- (注)1. 平成18年、19年、21年、22年、24年は従業者数3人以下は含まれない。  
 2. 平成19年調査及び平成20年調査において、事業所の補足を行ったため、また調査項目を変更したことにより平成18年までの数値と接続しない。  
 平成23年工業統計調査は未実施。



## 大川市製造業生産額の推移(家具を除く)

—◇—建 具 —□—合 板 ---○---製材業 —△—その他の木製品 —◆—その他

(億円)



(単位:億円)

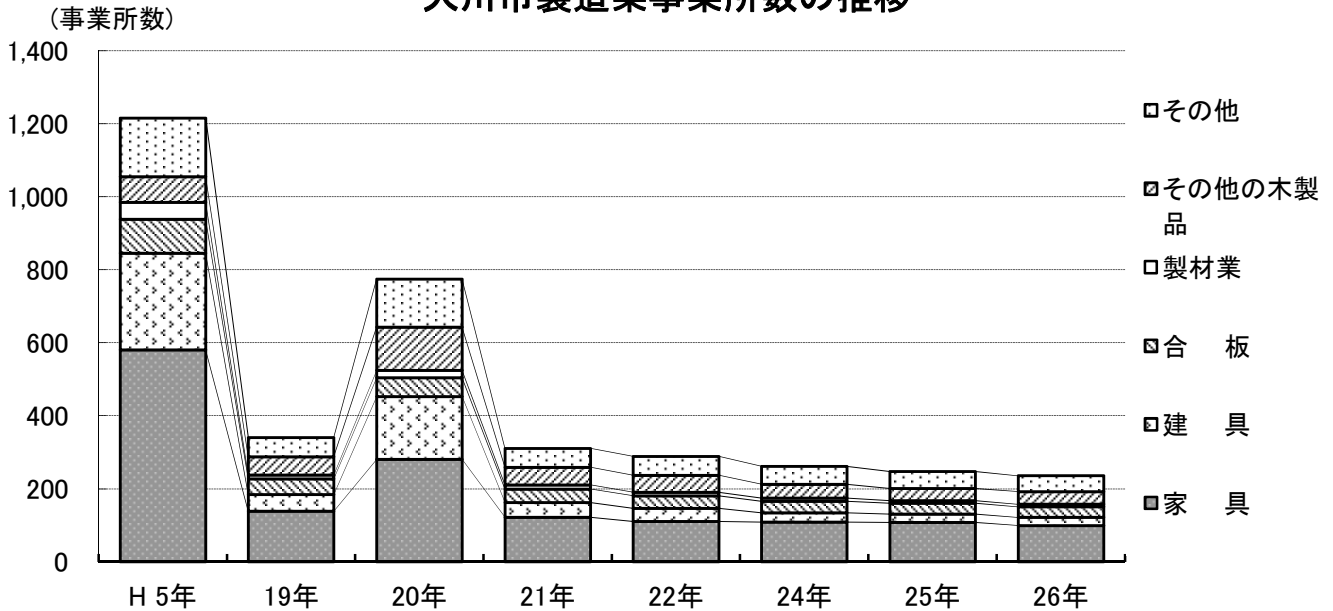
	H12年	13年	14年	15年	16年	17年	18年
建 具	114	113	85	82	86	62	54
合 板	89	75	63	62	62	62	49
製材業	23	19	17	24	16	17	14
その他の木製品	106	87	81	82	57	62	40
その他	124	118	115	116	88	100	68

	19年	20年	21年	22年	24年	25年	26年
建 具	61	42	25	46	17	18	23
合 板	57	49	42	36	34	35	37
製材業	13	12	11	13	13	12	15
その他の木製品	39	38	21	21	23	18	19
その他	74	81	59	50	52	55	58

(資料:大川市統計年報)

- (注) 1. 平成13年は、合板、製材業、その他の木製品において、従業者3人以下の事業所は含まれない。  
 2. 平成18年、19、21、22、24、25、26年は、全ての業種において、従業者数3人以下は含まれない。  
 3. 平成19年調査及び平成20年調査において、事業所の補足を行ったため、また調査項目を変更したことにより平成18年までの数値と接続しない。平成23年工業統計調査は未実施。

## 大川市製造業事業所数の推移



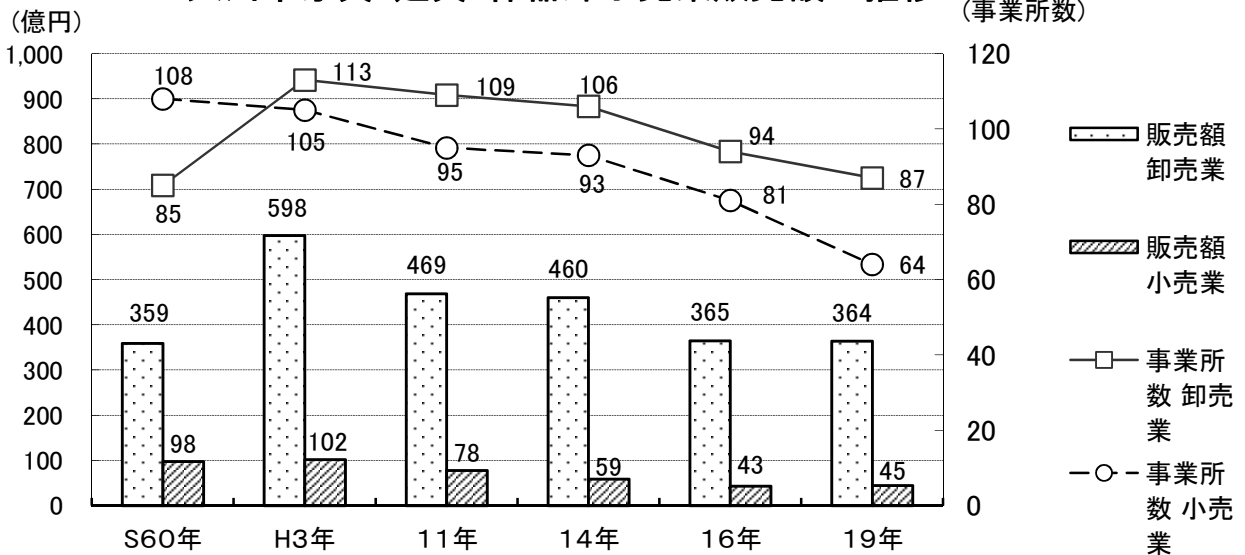
(単位:軒)

	H 5年	19年	20年	21年	22年	24年	25年	26年
家具	581	139	281	122	111	109	108	100
建具	265	46	172	41	36	26	23	22
合板	93	43	52	37	34	31	30	29
製材業	46	10	20	11	10	9	7	7
その他の木製品	70	50	118	48	46	38	33	35
その他	161	53	132	52	52	49	47	43
合計	1,216	341	775	311	289	262	248	236

(資料:大川市統計年報)

- (注) 1. 平成19年、21、22年、24年、25年、26年は全ての業種において、従業員3人以下は含まない  
 2. 平成19年調査及び平成20年調査において、事業所の補足を行ったため、また調査項目を変更したことにより平成18年までの数値と接続しない。平成23年工業統計調査は未実施。

## 大川市家具・建具・什器卸小売業販売額の推移



(単位:軒:億円)

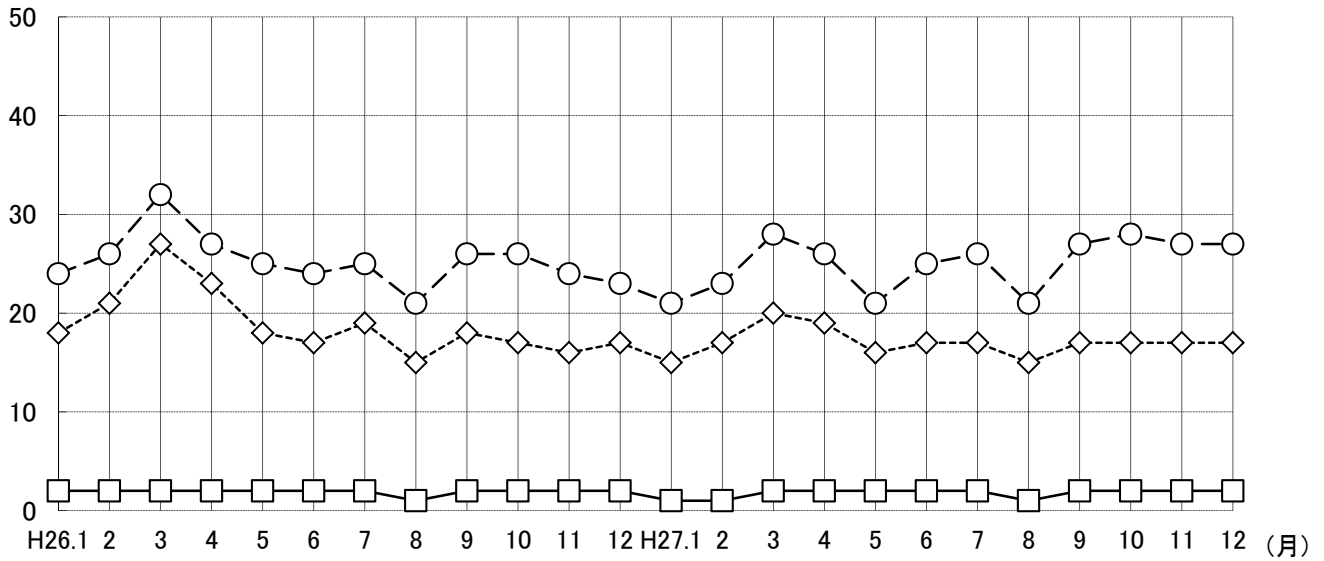
		S60年	H3年	11年	14年	16年	19年
販売額	卸売業	359	598	469	460	365	364
	小売業	98	102	78	59	43	45
事業所数	卸売業	85	113	109	106	94	87
	小売業	108	105	95	93	81	64

(資料:大川市統計年報)

### 全国の木製家具出荷販売金額(月別)

(単位:億円)

—□—タンス    --◇-- 棚物家具    -○- 椅子



(単位:億円)

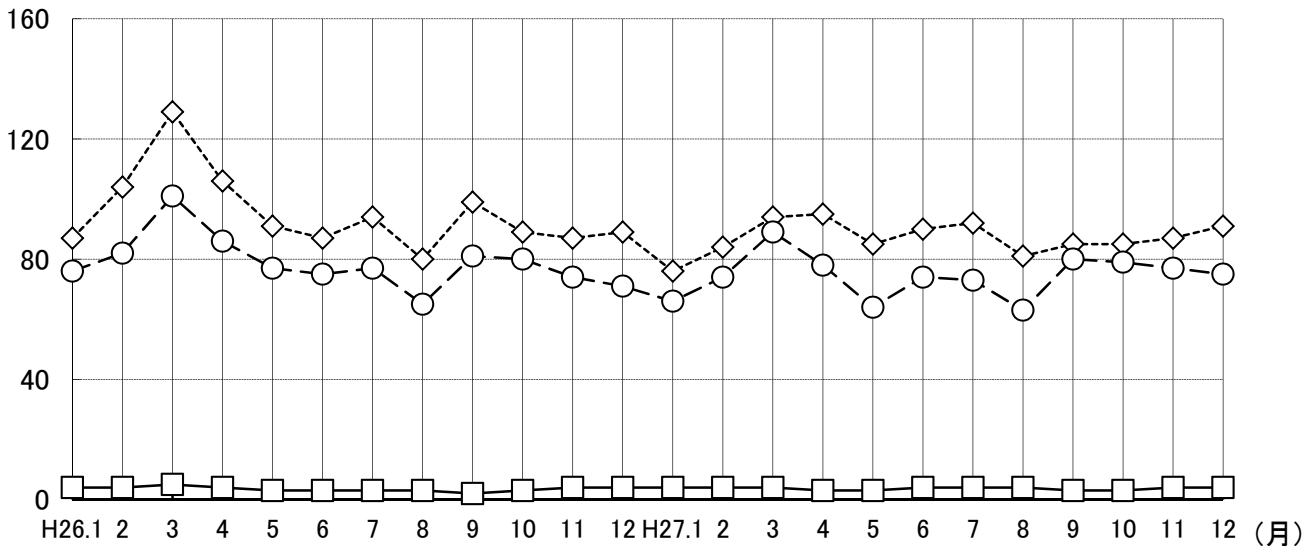
月	H26													H27												
	.1	2	3	4	5	6	7	8	9	10	11	12	.1	2	3	4	5	6	7	8	9	10	11	12		
タンス	2	2	2	2	2	2	2	1	2	2	2	2	1	1	2	2	2	2	2	1	2	2	2	2		
棚物家具	18	21	27	23	18	17	19	15	18	17	16	17	15	17	20	19	16	17	17	15	17	17	17	17		
椅子	24	26	32	27	25	24	25	21	26	26	24	23	21	23	28	26	21	25	26	21	27	28	27	27		

(資料:経済産業省雑貨統計)

### 全国の木製家具出荷販売数量(月別)

(単位:千個)

—□—タンス    --◇-- 棚物家具    -○- 椅子



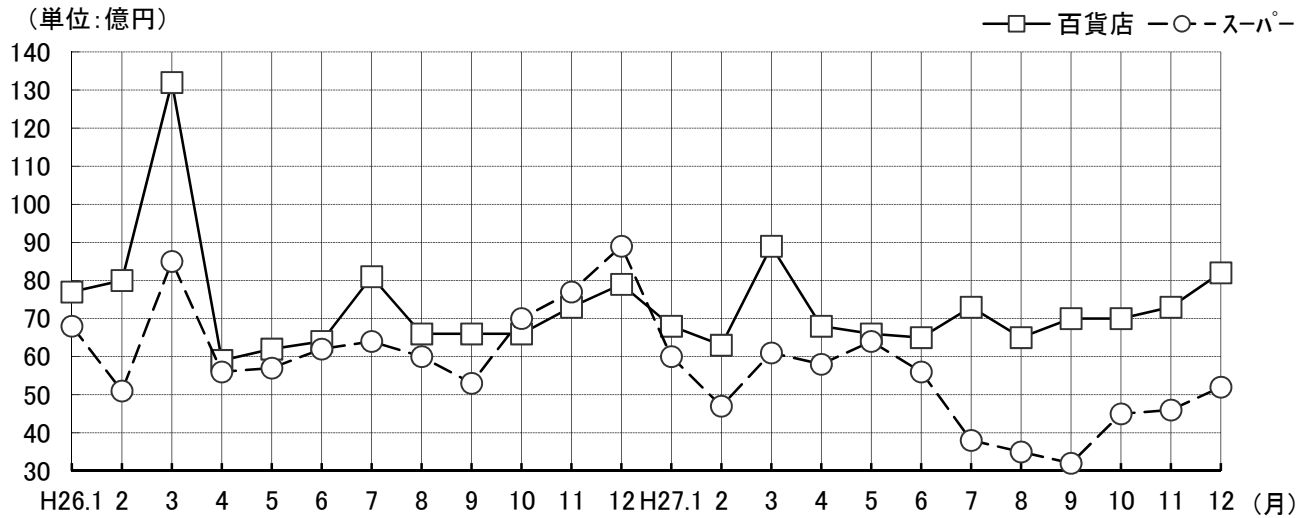
(単位:千個)

月	H26													H27												
	.1	2	3	4	5	6	7	8	9	10	11	12	.1	2	3	4	5	6	7	8	9	10	11	12		
タンス	4	4	5	4	3	3	3	3	2	3	4	4	4	4	4	3	3	4	4	4	3	3	4	4		
棚物家具	87	104	129	106	91	87	94	80	99	89	87	89	76	84	94	95	85	90	92	81	85	85	87	91		
椅子	76	82	101	86	77	75	77	65	81	80	74	71	66	74	89	78	64	74	73	63	80	79	77	75		

(資料:経済産業省雑貨統計)

## 2. 家具流通状況

### 全国の大型小売店家具販売額(月別)



(単位:億円)

月	H26.1	2	3	4	5	6	7	8	9	10	11	12	H27.1	2	3	4	5	6	7	8	9	10	11	12
百貨店	77	80	132	59	62	64	81	66	66	66	73	79	68	63	89	68	66	65	73	65	70	70	73	82
スーパー	68	51	85	56	57	62	64	60	53	70	77	89	60	47	61	58	64	56	38	35	32	45	46	52

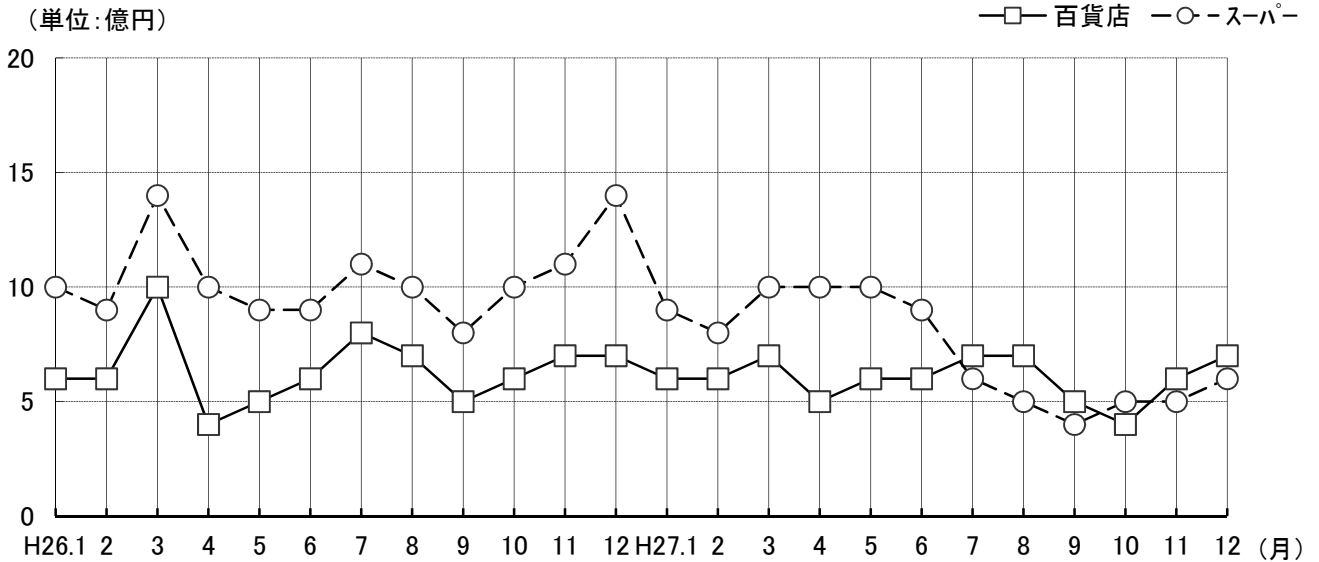
(資料:九州経済産業局)

(注) 1.全国の大型小売店の動向

(百貨店246店舗、スーパー4,818店舗、計5,064店舗の結果)

2.販売額は消費税を含む

### 九州の大型小売店家具販売額(月別)



(単位:億円)

月	H26.1	2	3	4	5	6	7	8	9	10	11	12	H27.1	2	3	4	5	6	7	8	9	10	11	12
百貨店	6	6	10	4	5	6	8	7	5	6	7	7	6	6	7	5	6	6	7	7	5	4	6	7
スーパー	10	9	14	10	9	9	11	10	8	10	11	14	9	8	10	10	10	9	6	5	4	5	5	6

(資料:九州経済産業局)

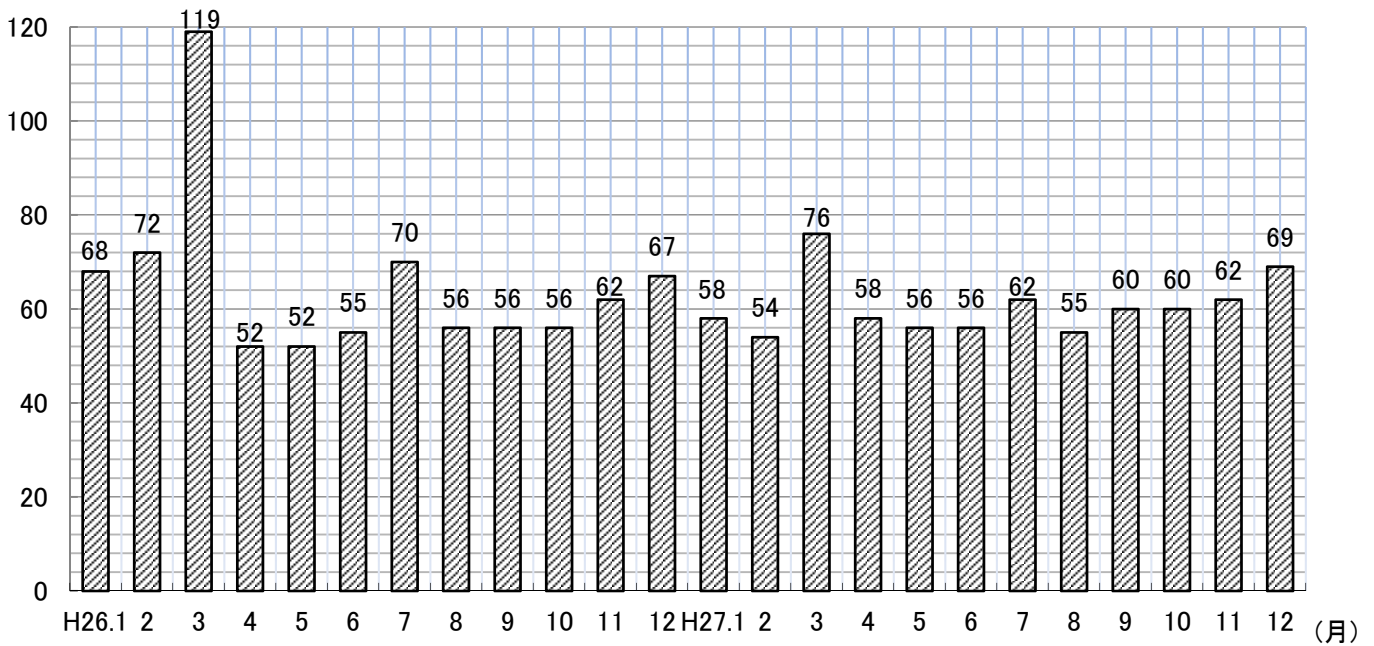
(注) 1.九州の大型小売店の動向

(百貨店21店舗、スーパー405店舗、計426店舗の結果)

2.販売額は消費税を含む

## 全国の百貨店家具売上高(月別)

(単位:億円)

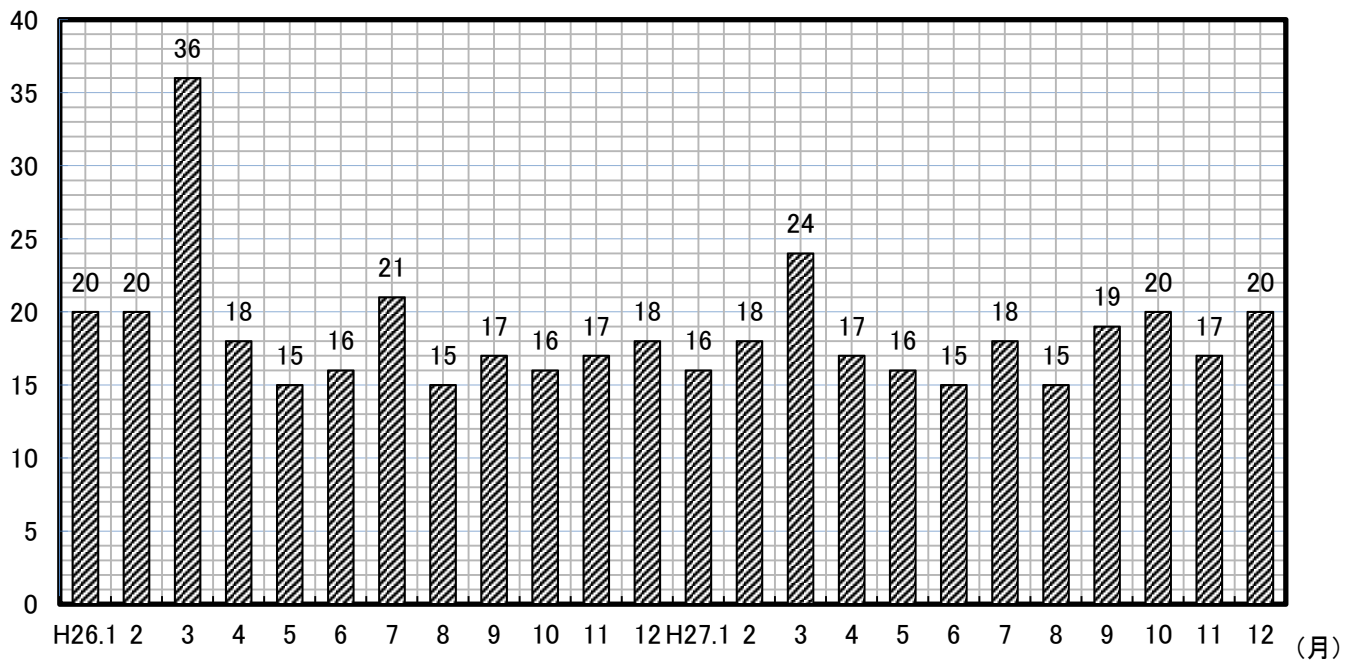


(注)全国の百貨店82社238店を対象にしたもの

(資料:日本百貨店協会)

## 東京地区の百貨店家具売上高(月別)

(単位:億円)

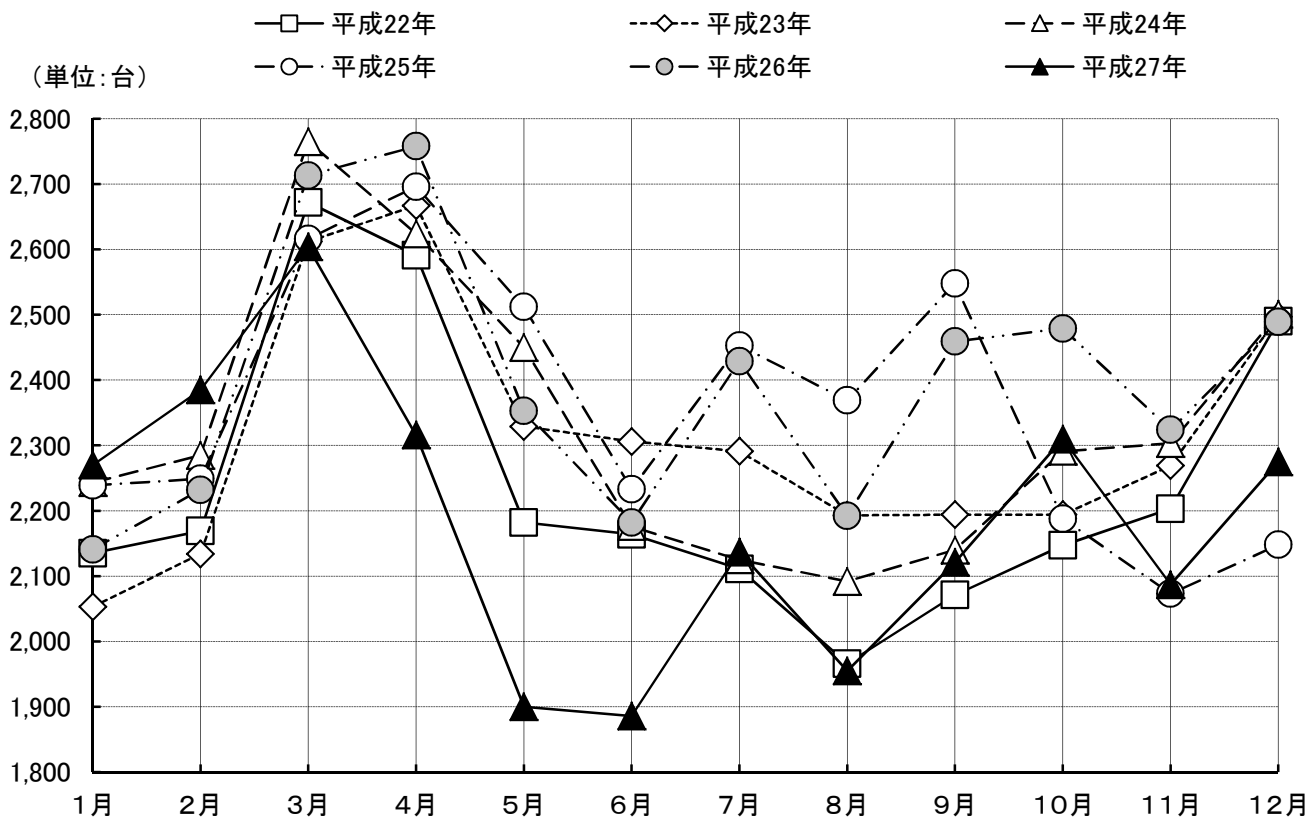


(注)東京地区の百貨店13社25店を対象にしたもの

(資料:日本百貨店協会)

### 3. トラック稼働状況

#### 大川家具のトラック稼働台数(月別)



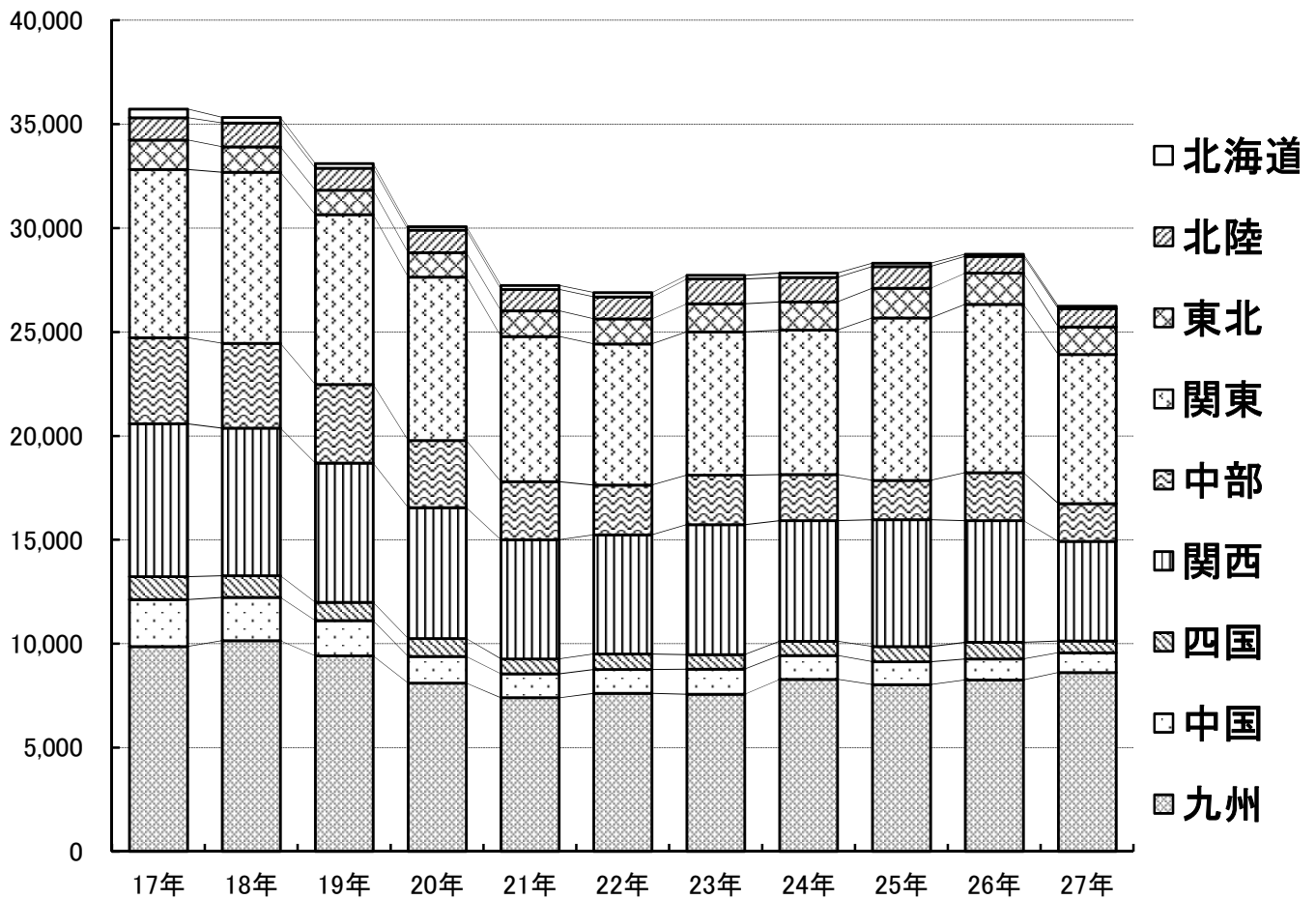
(単位:台)

	1月	2月	3月	4月	5月	6月	7月	8月	9月	10月	11月	12月	合計
平成22年	2,135	2,169	2,672	2,591	2,182	2,164	2,111	1,966	2,071	2,147	2,203	2,490	26,901
平成23年	2,053	2,134	2,612	2,667	2,329	2,306	2,291	2,193	2,194	2,194	2,269	2,497	27,739
平成24年	2,243	2,285	2,765	2,624	2,450	2,176	2,125	2,092	2,140	2,291	2,303	2,501	27,995
平成25年	2,239	2,249	2,616	2,696	2,512	2,233	2,453	2,369	2,548	2,188	2,073	2,148	28,324
平成26年	2,141	2,232	2,713	2,758	2,353	2,182	2,429	2,192	2,459	2,479	2,324	2,489	28,751
平成27年	2,270	2,385	2,604	2,316	1,900	1,886	2,137	1,955	2,121	2,310	2,087	2,275	26,246

(資料:県トラック協会大川分会)

## 大川家具の地域別出荷状況調べ(輸送台数)

(単位:台)



(単位:台)

地区	平成23年		平成24年		平成25年		平成26年		平成27年	
	台数	割合	台数	割合	台数	割合	台数	割合	台数	割合
九州	7,577	27.3	8,282	29.8	8,033	30.6	8,264	31.5	8,621	32.9
中国	1,199	4.3	1,147	4.1	1,108	4.2	1,015	3.9	942	3.6
四国	700	2.7	693	2.5	726	2.8	793	3.0	569	2.2
関西	6,252	23.8	5,810	20.9	6,098	23.2	5,854	22.3	4,799	18.3
中部	2,388	9.1	2,218	8.0	1,904	7.3	2,317	8.8	1,819	6.9
関東	6,893	26.3	6,949	25.0	7,819	29.8	8,090	30.8	7,178	27.4
東北	1,355	5.2	1,362	4.9	1,418	5.4	1,513	5.8	1,325	5.0
北陸	1,187	4.5	1,178	4.2	1,046	4.0	805	3.1	877	3.3
北海道	188	0.8	194	0.7	172	0.7	98	0.4	112	0.4
計	27,739	100.0	27,833	100.0	28,324	100.0	28,749	109.6	26,242	100.0

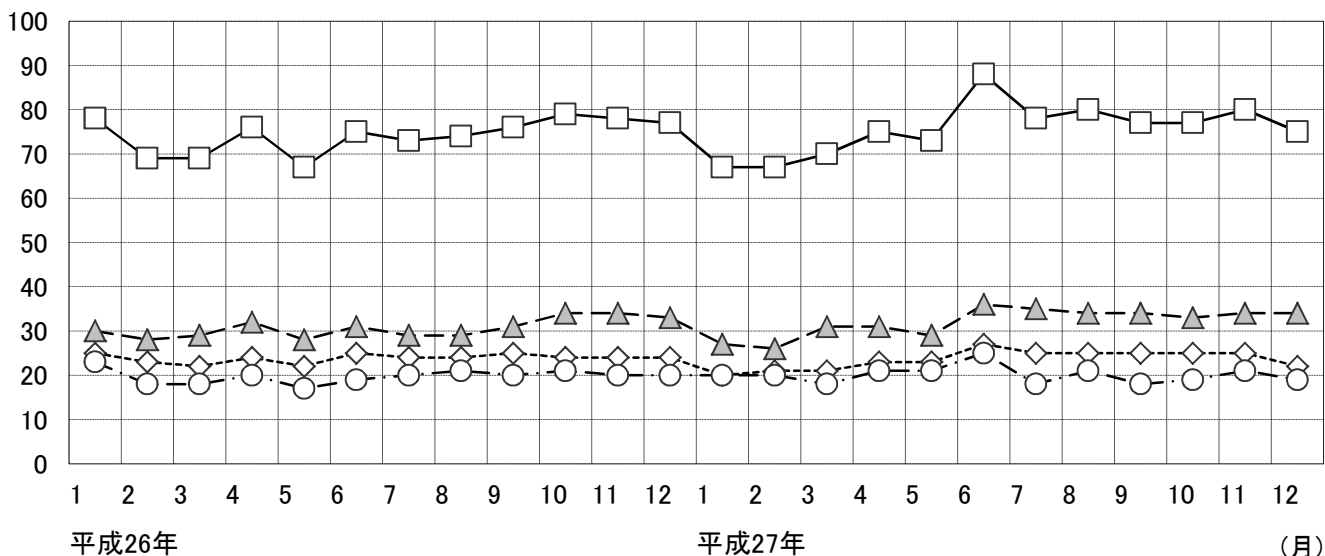
(資料: 県トラック協会大川分会)

## 4. 住宅着工動向

### 全国の住宅着工状況(月別)

—□— 合計    ---◇--- 持家    -△- 貸家・給与    -○- 分譲

(単位:千戸)



(単位:千戸)

月	H24.1	2	3	4	5	6	7	8	9	10	11	12
持家	22	23	22	24	25	27	28	28	28	29	28	27
貸家・給与	24	23	24	27	25	28	27	28	27	34	30	28
分譲	20	21	20	23	20	18	20	21	19	21	22	21
合計	66	67	66	74	70	73	75	77	74	84	80	76

月	H25.1	2	3	4	5	6	7	8	9	10	11	12
持家	24	23	25	28	29	31	31	31	32	34	35	32
貸家・給与	25	23	26	28	27	31	32	30	32	36	36	36
分譲	21	23	20	21	24	22	22	23	24	21	21	22
合計	70	69	71	77	80	84	85	84	88	91	92	90

月	H26.1	2	3	4	5	6	7	8	9	10	11	12
持家	25	23	22	24	22	25	24	24	25	24	24	24
貸家・給与	30	28	29	32	28	31	29	29	31	34	34	33
分譲	23	18	18	20	17	19	20	21	20	21	20	20
合計	78	69	69	76	67	75	73	74	76	79	78	77

月	H27.1	2	3	4	5	6	7	8	9	10	11	12
持家	20	21	21	23	23	27	25	25	25	25	25	22
貸家・給与	27	26	31	31	29	36	35	34	34	33	34	34
分譲	20	20	18	21	21	25	18	21	18	19	21	19
合計	67	67	70	75	73	88	78	80	77	77	80	75

(資料:国土交通省)

#### <住宅着工戸数 平成27年12月分>

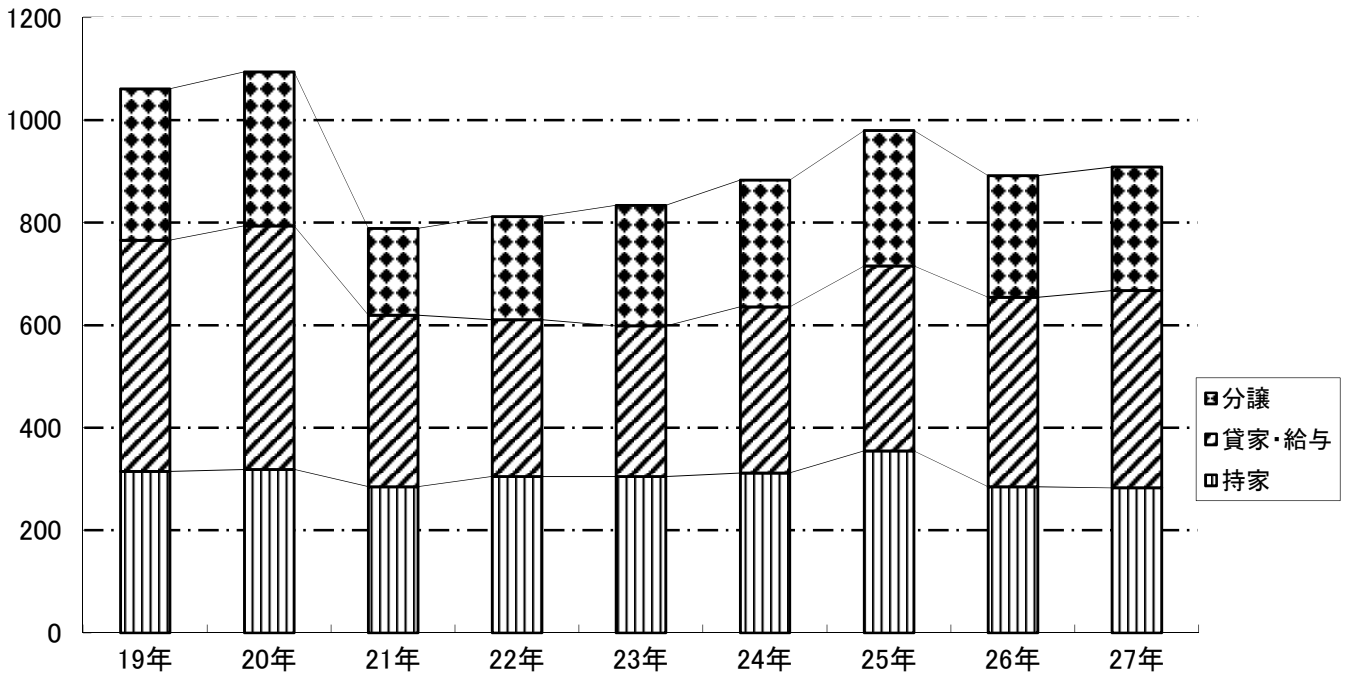
平成27年12月の新設住宅着工は、貸家は増加したが、持家及び分譲住宅が減少したため、全体で前年同月比1.3%の減少となった。

- ①総戸数      総着工戸数は、75,452戸、前年同月比1.3%減、先月の増加から再びの減少。  
新設住宅着工床面積は、6,053千㎡、前年同月比3.4%減、先月の増加から再びの減少。
- ②持家      前年同月比5.4%減、22,440戸、8か月ぶりの減少。  
公的資金による持家は2,782戸（同14.4%増、10か月連続の増加）  
民間資金による持家は19,658戸（同7.7%減、先月の増加から再びの減少）  
※公的資金による持家は増加したが、民間資金による持家は減少したため、持家全体で減少となった。



## 全国の住宅着工戸数(年次別)

(単位:千戸)



(単位:千戸)

年	1999年	2000年	2001年	2002年	2003年	2004年	2005年	2006年	2007年
持家	315	319	285	305	305	312	355	285	283
貸家・給与	451	475	335	306	294	324	361	370	385
分譲	295	300	169	201	235	247	264	237	241
合計	1,061	1,094	789	812	834	883	980	892	909

### <平成27年新設住宅着工戸数>

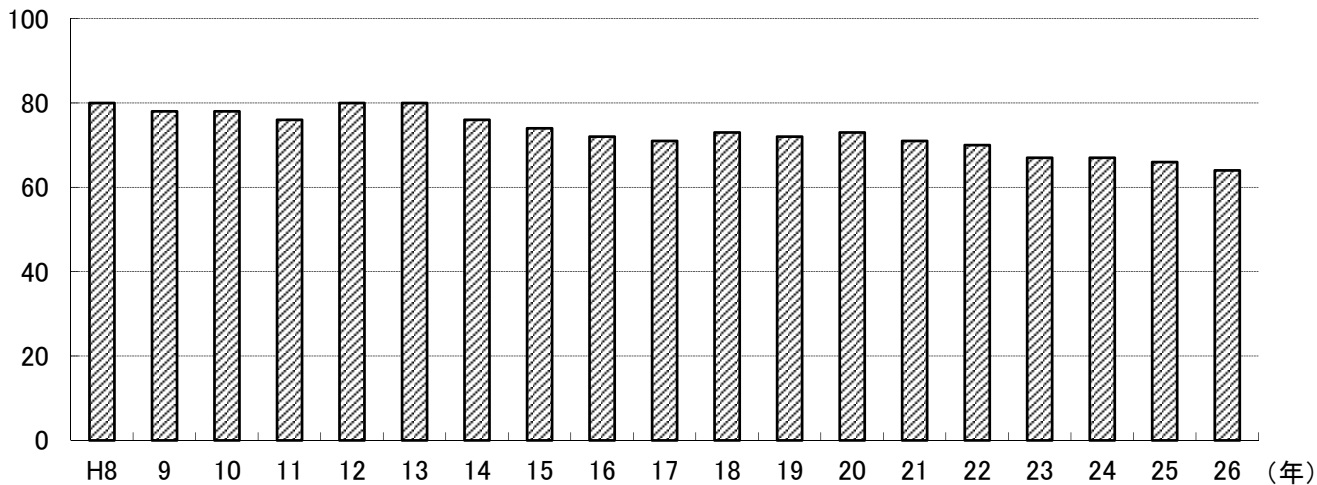
平成27年の新築住宅着工は、持家は減少したが、貸家及び分譲住宅が増加したため、全体で増加となった。

- ①総戸数 27年の新設住宅着工戸数は、前年比1.9%増の909,299戸で、昨年の減少から再びの増加。
- ②持家 前年比0.7%増の283,366戸で、2年連続の減少。
- ③貸家等 前年比4.1%増の384,732戸で、4年連続の増加。
- ④分譲 前年比1.6%増の241,201戸で 昨年の減少から再びの増加。  
 マンション 115,652戸(前年比4.7%増 昨年の減少から再びの増加)  
 一戸建住宅 123,624戸(前年比1.4%減 2年連続の減少)

## 5. 人口動態

(単位:万人)

### 人口動態(婚姻件数)



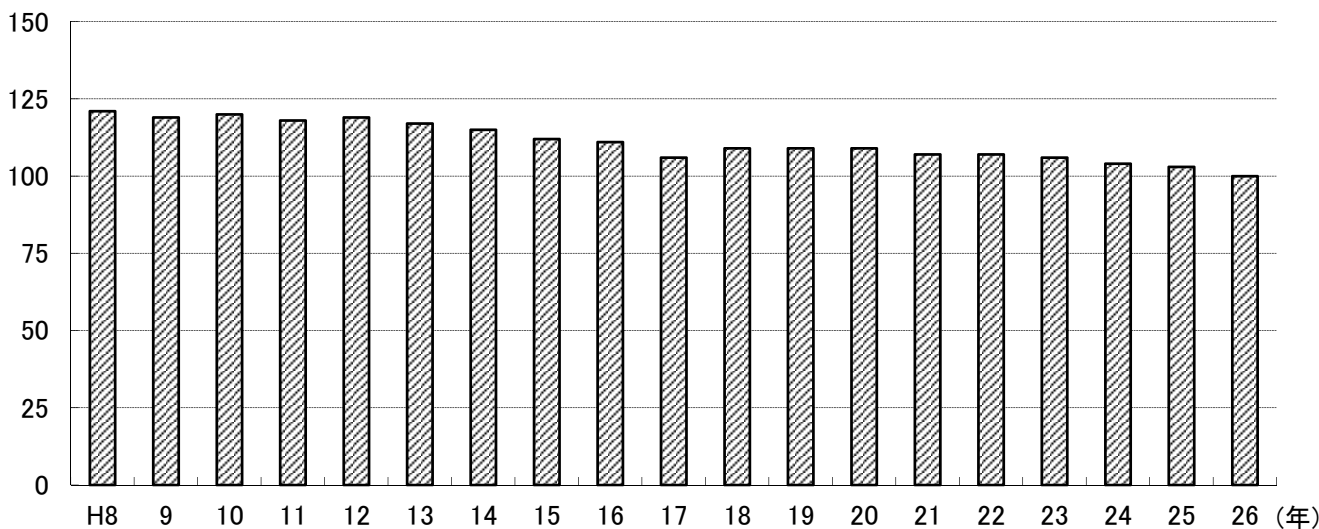
(単位:万人)

年	H8	9	10	11	12	13	14	15	16	17	18	19	20	21	22	23	24	25	26
婚姻件数(万人)	80	78	78	76	80	80	76	74	72	71	73	72	73	71	70	67	67	66	64

(資料:厚生労働省)

(単位:万人)

### 人口動態(出生数)



(単位:万人)

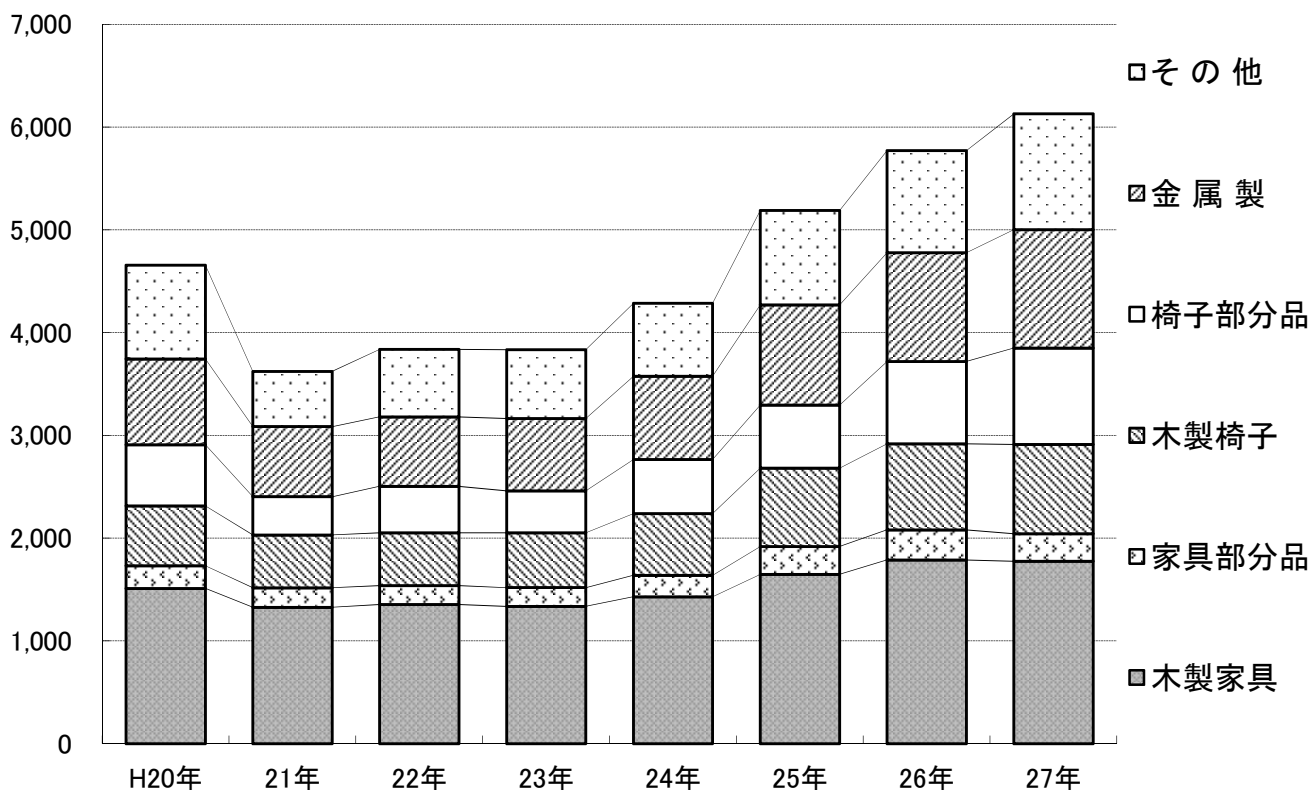
年	H8	9	10	11	12	13	14	15	16	17	18	19	20	21	22	23	24	25	26
出生数(万人)	121	119	120	118	119	117	115	112	111	106	109	109	109	107	107	106	104	103	100

(資料:厚生労働省)

## 6. 貿易関係

### 全国の家具品目別輸入状況

(単位:億円)



(単位:億円)

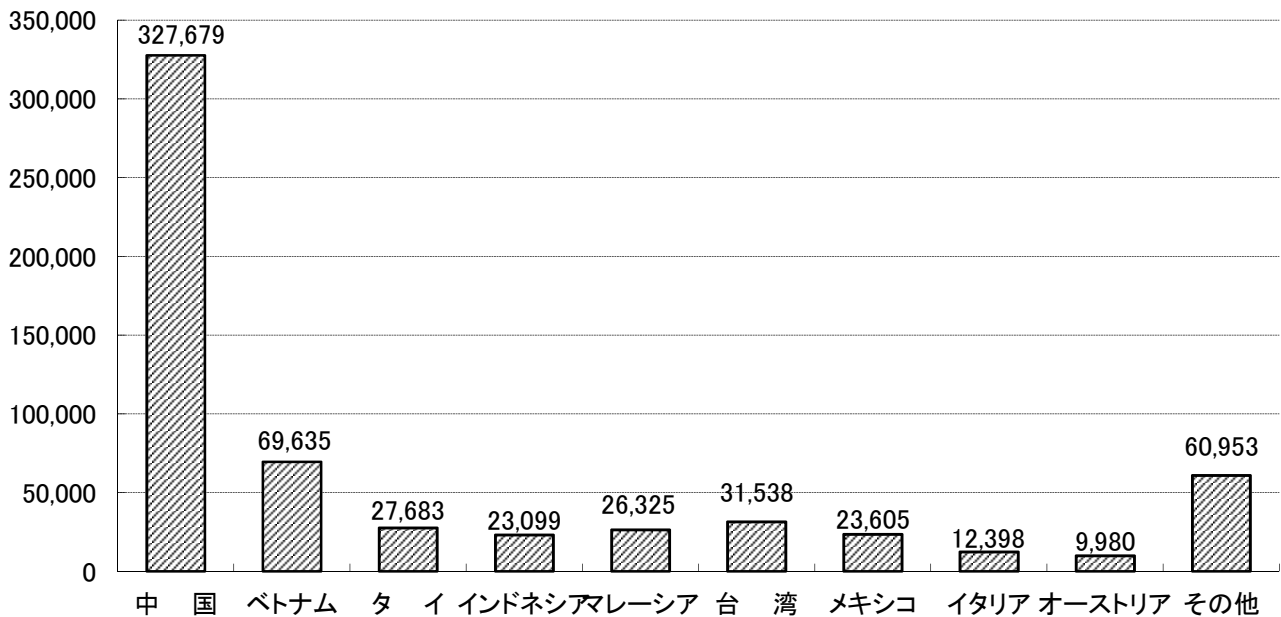
	H20年	21年	22年	23年	24年	25年	26年	27年
木製家具	1,512	1,328	1,355	1,335	1,428	1,649	1,789	1,776
家具部分品	219	190	184	184	210	270	293	266
木製椅子	583	514	515	535	601	762	835	870
椅子部分品	596	372	451	406	528	615	801	937
金属製	834	682	676	704	810	976	1,061	1,155
その他	912	537	655	669	710	917	994	1,125
合計	4,656	3,623	3,836	3,833	4,287	5,189	5,773	6,129

(注)その他は、藤製家具・その他の木製家具を含む

(資料):(一社)日本家具産業振興会

## 平成27年の主要国別家具輸入状況(全国)

(単位:百万円)



### 平成27年の主要国別家具輸入状況<全国>

(単位:百万円、%)

区分	平成26年		平成27年		
	輸入金額	構成比	輸入金額	前年比	構成比
中国	312,899	54.6	327,679	104.7	53.5
ベトナム	62,445	9.6	69,635	111.5	11.4
タイ	25,140	4.2	27,683	110.1	4.5
インドネシア	23,099	4.3	23,099	100.0	3.8
マレーシア	25,091	4.5	26,325	104.9	4.3
台湾	30,130	5.7	31,538	104.7	5.1
メキシコ	16,268	3.0	23,605	145.1	3.9
イタリア	11,513	2.1	12,398	107.7	2.0
オーストリア	10,057	1.8	9,980	99.2	1.6
その他	60,642	10.1	60,953	100.5	9.9
合計	577,284	100.0	612,895	106.2	100.0

※木製家具・金属製家具・その他の材料製家具・家具部分品を含む。(資料:(一社)日本家具産業振興会)

### 平成27年の木製家具完成品輸入状況

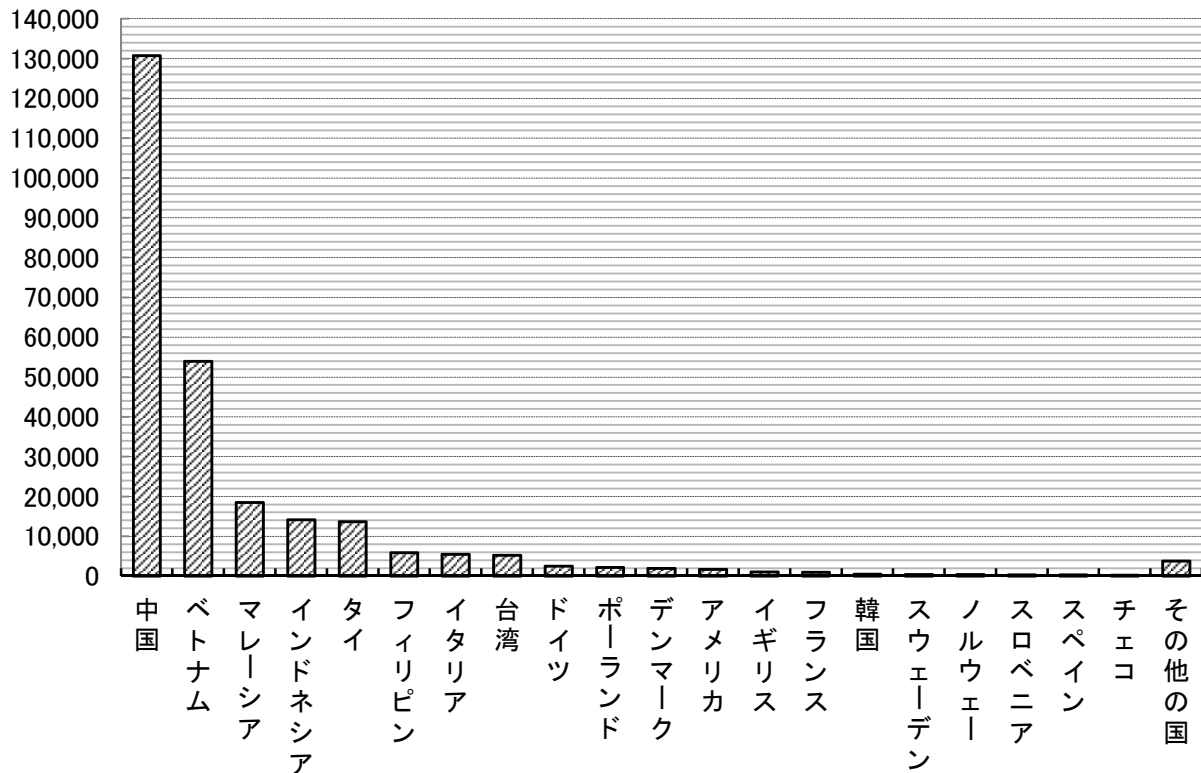
(単位:百万円、%)

区分	平成26年		平成27年		
	輸入金額	構成比	輸入金額	前年比	構成比
中国	130,995	49.9	130,781	99.8	49.4
ベトナム	50,456	19.2	53,986	107.0	20.4
タイ	14,960	5.7	13,688	91.5	5.2
マレーシア	17,653	6.7	18,489	104.7	7.0
インドネシア	15,386	5.9	14,214	92.4	5.4
フィリピン	4,662	1.8	5,861	125.7	2.2
台湾	5,145	2.0	5,279	102.6	2.0
イタリア	5,563	2.1	5,487	98.6	2.1
ポーランド	2,635	1.0	2,217	84.1	0.8
ドイツ	2,501	1.0	2,493	99.7	0.9
その他	12,437	4.7	12,053	96.9	4.6
合計	262,393	100.0	264,548	100.8	100.0

(資料:(一社)日本家具産業振興会)

## 平成27年1月～12月期主要国別木製家具輸入状況(全国)

(単位:百万円)



### 平成27年1月～12月期木製家具の輸入状況<全国>

(単位:百万円、%)

NO	区分	平成27年 1月～12月期 輸入金額	前年 同期 伸率	平成26年 1月～12月期 輸入金額
1	中国	130,781	△ 0.2	130,995
2	ベトナム	53,986	7.0	50,456
3	マレーシア	18,489	4.7	17,653
4	インドネシア	14,214	△ 7.6	15,386
5	タイ	13,688	△ 8.5	14,960
6	フィリピン	5,861	25.7	4,662
7	イタリア	5,486	△ 1.4	5,563
8	台湾	5,279	2.6	5,145
9	ドイツ	2,492	△ 0.4	2,501
10	ポーランド	2,217	△ 15.9	2,635
11	デンマーク	1,940	4.9	1,850
12	アメリカ	1,753	15.4	1,519
13	イギリス	1,085	△ 11.8	1,230
14	フランス	1,035	19.9	863
15	韓国	497	19.8	415
16	スウェーデン	456	△ 16.9	549
17	ノルウェー	434	△ 56.0	987
18	スロベニア	389	△ 1.8	396
19	スペイン	369	△ 11.9	419
20	チェコ	266	△ 18.7	327
	その他の国	3,831	△ 1.3	3,882
	合計	264,548	0.8	262,393

(資料:(一社)日本家具産業振興会)

## 木製家具の国別上位10か国輸入状況

(単位:百万円)

	2008 (平成20年)		2009 (平成21年)		2010 (平成22年)		2011 (平成23年)		2012 (平成24年)		2013 (平成25年)		2014 (平成26年)		2015 (平成27年)	
	順位		順位		順位		順位		順位		順位		順位		順位	
中国	1	102,278	1	89,537	1	93,714	1	95,368	1	103,392	1	121,084	1	130,995	1	130,781
ベトナム	2	25,220	2	25,064	2	24,720	2	26,131	2	30,023	2	41,295	2	50,456	2	53,986
タイ	3	21,243	3	16,876	3	15,486	4	14,454	5	13,949	5	14,905	5	14,960	5	13,688
マレーシア	5	14,242	4	14,892	5	14,366	5	12,355	3	15,703	3	17,635	3	17,653	3	18,489
インドネシア	4	14,755	5	14,032	4	15,254	3	14,618	4	15,005	4	16,028	4	15,386	4	14,214
フィリピン	8	3,557	6	3,768	6	3,736	6	4,338	8	3,496	8	4,365	8	4,662	6	5,861
台湾	7	5,288	7	3,704	7	3,593	8	3,393	7	3,628	7	4,792	7	5,145	8	5,279
イタリア	6	5,315	8	3,575	8	3,461	7	3,910	6	3,989	6	5,287	6	5,563	7	5,486
ポーランド	9	2,629	9	1,954	9	1,904	9	2,239	9	2,311	10	1,844	9	2,635	10	2,217
ドイツ	10	2,412	10	1,466			10	1,328	10	1,642	9	2,481	10	2,501	9	2,492
デンマーク									11	1,436	11	1,742	11	1,850	11	1,940
アメリカ					10	1,446	11	1,317	12	1,421	12	1,583	12	1,519	12	1,753
その他		12,544		9,388		9,283		7,567		6,866		8,039		9,068		8,362
合計		209,483		184,256		186,963		187,018		202,861		241,080		262,393		264,548

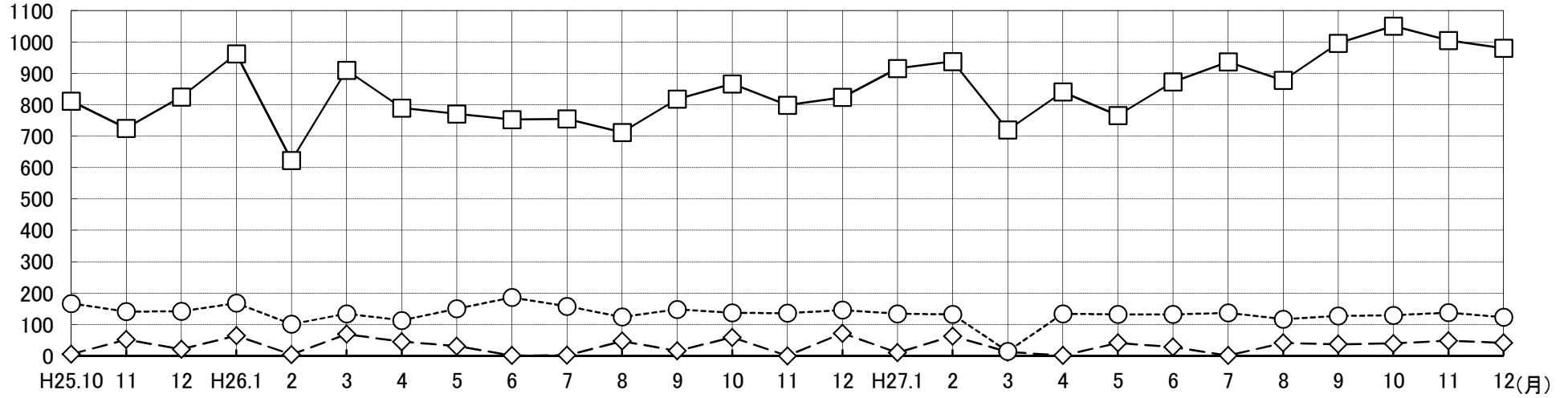
(資料:(一社)日本家具産業振興会)

(注)木製家具輸入状況については、木製家具と木製椅子の合計である。

### 家具・木材輸入状況〔門司税関管内〕

(単位:千万円)

—□— 家具      -◇- 丸太      ---○--- 製材



(単位:千万円)

月	H24.1	2	3	4	5	6	7	8	9	10	11	12
家具	645	438	545	571	588	522	537	564	573	664	658	592
丸太	31	38	38	8	23	40	38	9	10	41	36	3
製材	111	73	85	90	116	114	115	95	87	111	102	110

月	H25.1	2	3	4	5	6	7	8	9	10	11	12
家具	679	557	595	678	647	606	692	654	799	812	725	825
丸太	39	2	53	58	10	55	12	52	61	5	52	21
製材	140	114	112	157	171	155	169	167	144	167	141	142

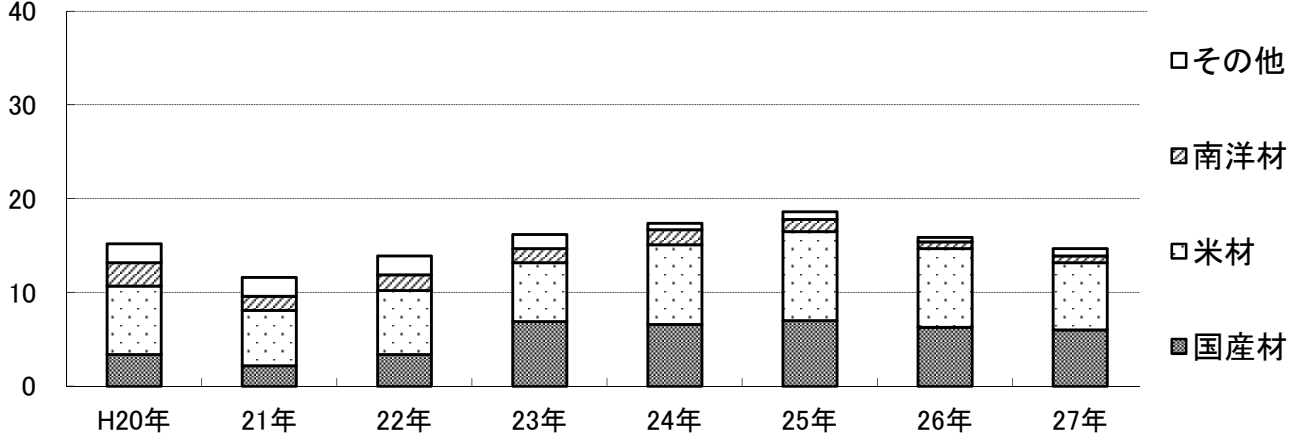
月	H26.1	2	3	4	5	6	7	8	9	10	11	12
家具	962	623	910	790	771	753	755	712	818	867	799	824
丸太	64	4	69	45	31	1	2	47	16	59	0	72
製材	168	101	134	113	150	186	158	124	148	137	136	146

月	H27.1	2	3	4	5	6	7	8	9	10	11	12
家具	916	938	720	841	766	873	937	878	996	1,051	1,005	980
丸太	10	63	12	1	41	28	1	41	37	39	48	41
製材	134	132	14	134	132	132	137	117	127	129	138	123

(資料:門司税関)

## 大川地区の木材入荷量(丸太)

(単位:千m<sup>3</sup>)



大川地区木材入荷量(丸太)

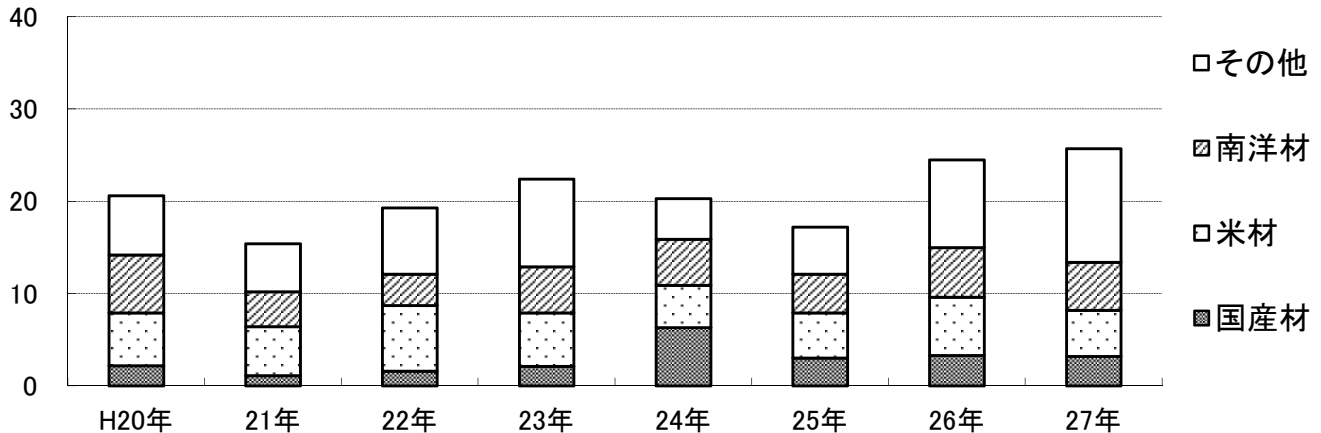
(単位:千m<sup>3</sup>)

	H20年	21年	22年	23年	24年	25年	26年	27年
国産材	3.4	2.2	3.4	6.9	6.6	7.0	6.3	6.0
米材	7.3	5.9	6.8	6.3	8.5	9.5	8.4	7.2
南洋材	2.5	1.5	1.7	1.5	1.6	1.3	0.7	0.7
その他	2.0	2.0	2.0	1.5	0.7	0.8	0.5	0.8
合計	15.2	11.6	13.9	16.2	17.4	18.6	15.9	14.7

(資料:大川木材事業(協))

## 大川地区の木材入荷量(製材)

(単位:千m<sup>3</sup>)



大川地区の木材入荷量(製材)

(単位:千m<sup>3</sup>)

	H20年	21年	22年	23年	24年	25年	26年	27年
国産材	2.2	1.1	1.6	2.1	6.3	3.0	3.3	3.2
米材	5.7	5.3	7.1	5.8	4.6	4.9	6.3	5.0
南洋材	6.3	3.8	3.4	5.0	5.0	4.2	5.4	5.2
その他	6.4	5.2	7.2	9.5	4.4	5.1	9.5	12.3
合計	20.6	15.4	19.3	22.4	20.3	17.2	24.5	25.7

(資料:大川木材事業(協))

大川地区の木材入荷量(木質ボード類)

(単位:千枚)

		H23年	24年	25年	26年	27年
合板	2.5mm3尺*6尺	11,495	9,705	9,629	8,803	8,593
パーティクルボード	12mm3尺*6尺	1,038	1,232	1,122	1,311	1,675
ファイバーボード(MDF等)	15mm4尺*6尺	594	2,997	2,879	2,915	3,824

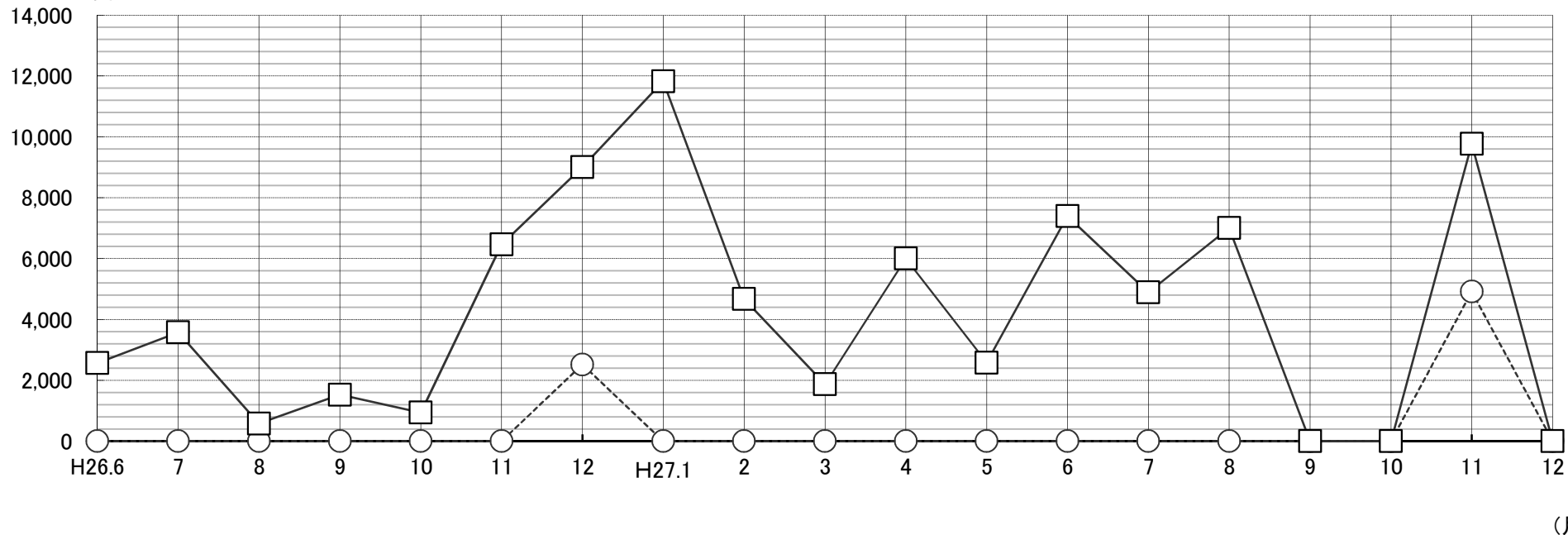
(資料:大川木材事業(協))



### い草原材料輸入状況〔門司税関管内・全国〕(月別)

---○--- 門司税関管内    □ 全国

(単位:千円)



21

(単位:千円)

月	H24. 1	2	3	4	5	6	7	8	9	10	11	12
門司税関管内	0	0	0	798	0	1,688	0	0	0	701	0	0
全国	6,725	5,148	5,099	5,962	5,188	1,688	0	310	0	3,251	1,159	3,098

月	H25. 1	2	3	4	5	6	7	8	9	10	11	12
門司税関管内	290	0	0	0	0	0	590	0	270	0	0	0
全国	290	3,380	2,367	4,800	8,783	2,637	590	566	2,163	3,049	5,653	1,935

月	H26. 1	2	3	4	5	6	7	8	9	10	11	12
門司税関管内	1,694	0	0	3,515	0	0	0	0	0	0	0	2,516
全国	3,637	0	4,341	9,205	7,991	2,566	3,575	576	1,526	938	6,462	9,006

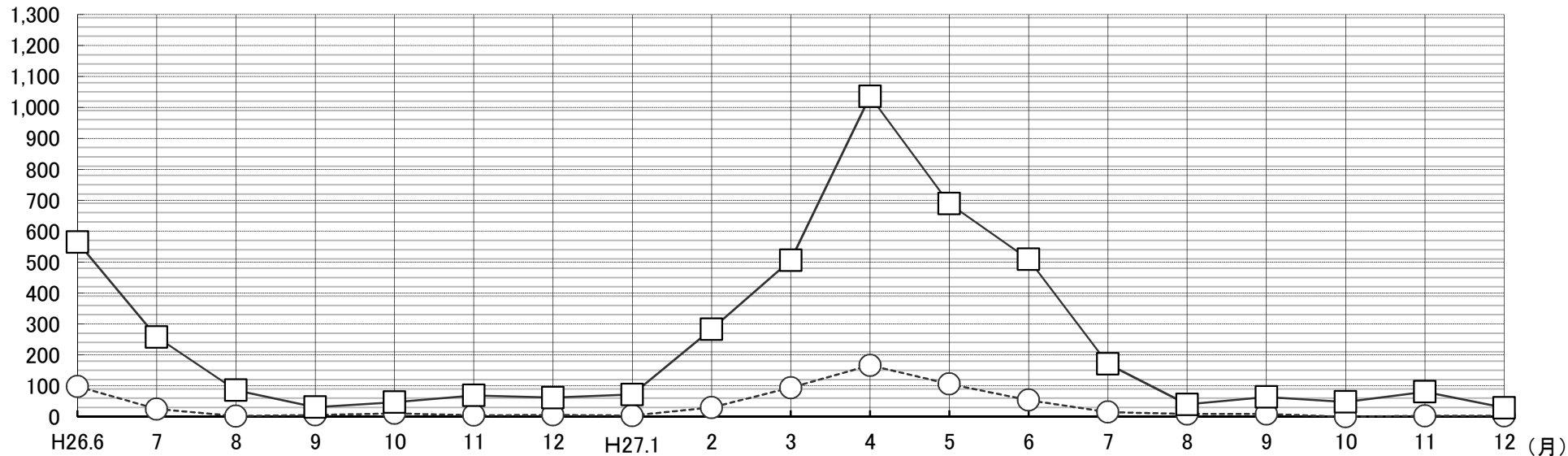
月	H27. 1	2	3	4	5	6	7	8	9	10	11	12
門司税関管内	0	0	0	0	0	0	0	0	0	0	4,914	0
全国	11,829	4,671	1,868	6,001	2,576	7,392	4,890	7,004	0	0	9,770	0

(資料:門司税関)

### い草敷物輸入状況〔門司税関管内・全国〕(月別)

---○--- 門司税関管内    —□— 全国

(単位:百万円)



(単位:千円)

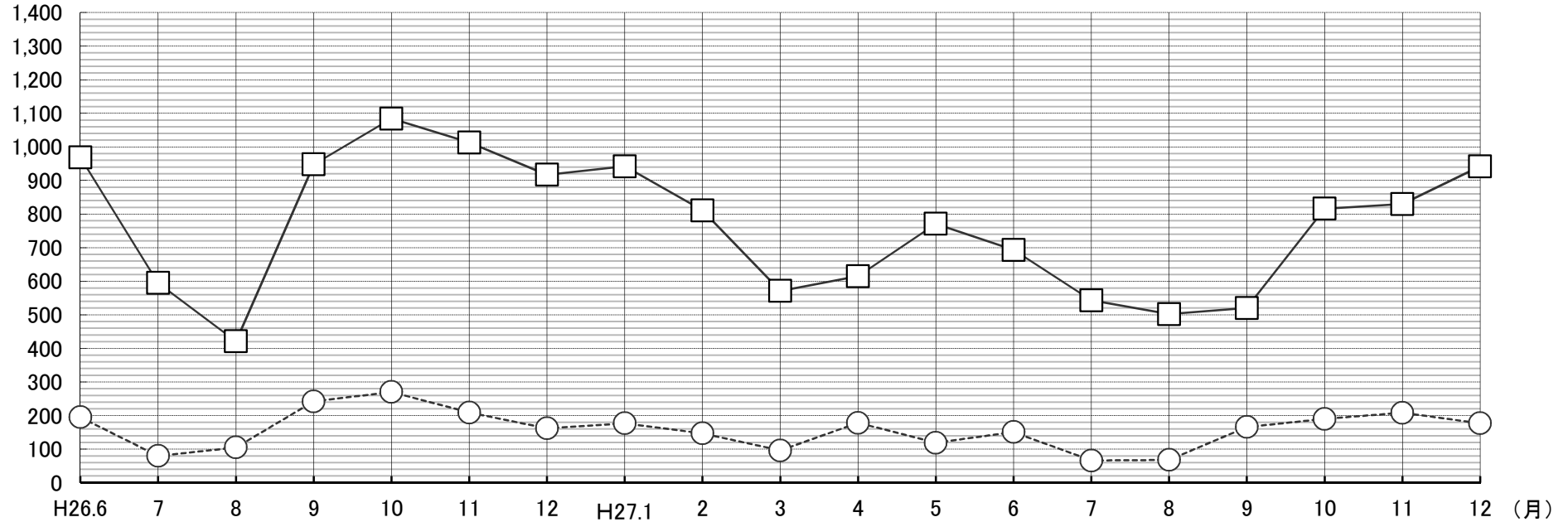
月	H24. 1	2	3	4	5	6	7	8	9	10	11	12
門司税関管内	29,026	9,697	210,473	313,202	225,941	108,390	27,864	13,652	2,486	1,687	11,844	2,773
全国	94,915	141,444	925,315	1,221,607	1,295,299	620,317	218,525	68,453	15,206	38,802	51,454	55,756
月	H25. 1	2	3	4	5	6	7	8	9	10	11	12
門司税関管内	19,061	15,503	159,183	283,069	191,755	83,870	15,941	2,725	4,393	7,151	4,861	6,797
全国	48,630	164,550	708,313	1,191,339	1,008,031	582,624	344,537	85,335	38,822	41,056	80,529	55,916
月	H26. 1	2	3	4	5	6	7	8	9	10	11	12
門司税関管内	20,178	18,699	132,501	152,847	120,793	98,265	25,452	1,990	6,131	11,023	4,549	6,091
全国	75,166	112,897	784,772	874,807	888,408	565,389	257,938	85,541	31,105	47,388	69,248	62,078
月	H27. 1	2	3	4	5	6	7	8	9	10	11	12
門司税関管内	3,674	29,771	93,555	165,950	106,300	54,375	15,128	8,509	8,792	450	3,028	2,686
全国	71,897	282,586	505,997	1,036,229	689,370	508,707	171,115	39,870	64,444	47,850	80,825	29,383

(資料:門司税関)

## い草畳表輸入状況〔門司税関管内・全国〕(月別)

(単位:百万円)

--○-- 門司税関管内 □ 全国



(単位:千円)

月	H24. 1	2	3	4	5	6	7	8	9	10	11	12
門司税関管内	319,997	134,694	332,865	287,134	364,110	166,496	85,612	60,850	286,515	290,507	264,914	218,070
全国	1,222,299	446,259	1,114,362	1,049,297	1,280,566	601,365	350,388	194,582	748,409	1,035,408	1,059,069	858,213
月	H25. 1	2	3	4	5	6	7	8	9	10	11	12
門司税関管内	272,535	134,577	187,325	254,470	268,091	139,974	107,269	119,322	195,456	184,178	267,767	177,621
全国	1,005,352	742,544	725,829	776,907	1,090,776	587,673	430,024	402,994	654,814	790,450	1,080,831	1,015,170
月	H26. 1	2	3	4	5	6	7	8	9	10	11	12
門司税関管内	319,433	79,112	162,742	239,990	310,045	194,547	79,926	105,223	242,016	270,195	209,007	162,414
全国	1,365,603	650,344	875,954	965,822	1,193,779	969,153	594,762	421,384	947,514	1,084,390	1,012,870	917,190
月	H27. 1	2	3	4	5	6	7	8	9	10	11	12
門司税関管内	177,403	146,698	96,228	177,527	119,106	150,634	65,839	67,741	165,648	190,274	208,078	176,504
全国	941,739	810,873	570,839	614,818	770,868	693,451	542,829	501,663	520,118	815,797	830,377	941,640

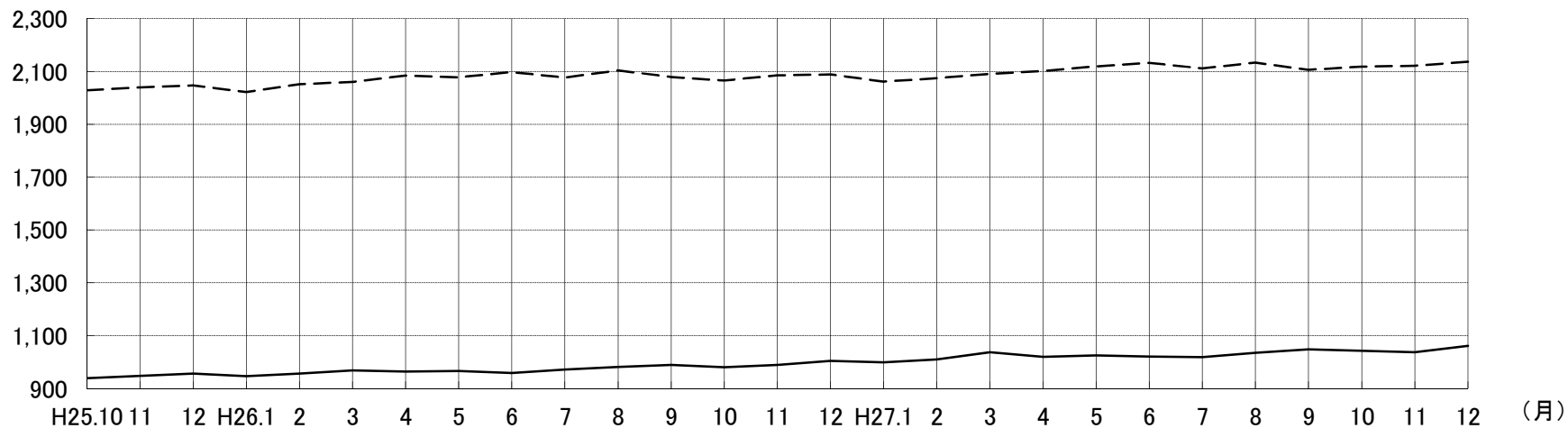
(資料:門司税関)

## 7. 金融動向

### 市内金融機関月末預金貸金残高

(単位:億円)

--- 預金残高 — 貸金残高



(単位:億円)

月	H23.1	2	3	4	5	6	7	8	9	10	11	12
預金残高	1,896	1,926	1,921	1,940	1,948	1,954	1,956	1,959	1,937	1,937	1,938	1,946
貸金残高	997	995	999	989	984	979	989	983	993	981	985	996

月	H24.1	2	3	4	5	6	7	8	9	10	11	12
預金残高	1,925	1,937	1,961	1,972	1,969	1,987	1,972	1,988	1,983	1,968	1,973	1,979
貸金残高	980	990	1,002	933	933	936	928	936	951	928	936	942

月	H25.1	2	3	4	5	6	7	8	9	10	11	12
預金残高	1,974	1,995	1,997	2,016	1,998	2,031	2,021	2,044	2,014	2,029	2,039	2,047
貸金残高	934	934	947	925	937	935	936	938	940	939	948	957

月	H26.1	2	3	4	5	6	7	8	9	10	11	12
預金残高	2,022	2,051	2,060	2,084	2,078	2,097	2,077	2,104	2,079	2,066	2,085	2,089
貸金残高	947	957	969	964	966	959	972	982	989	981	989	1,005

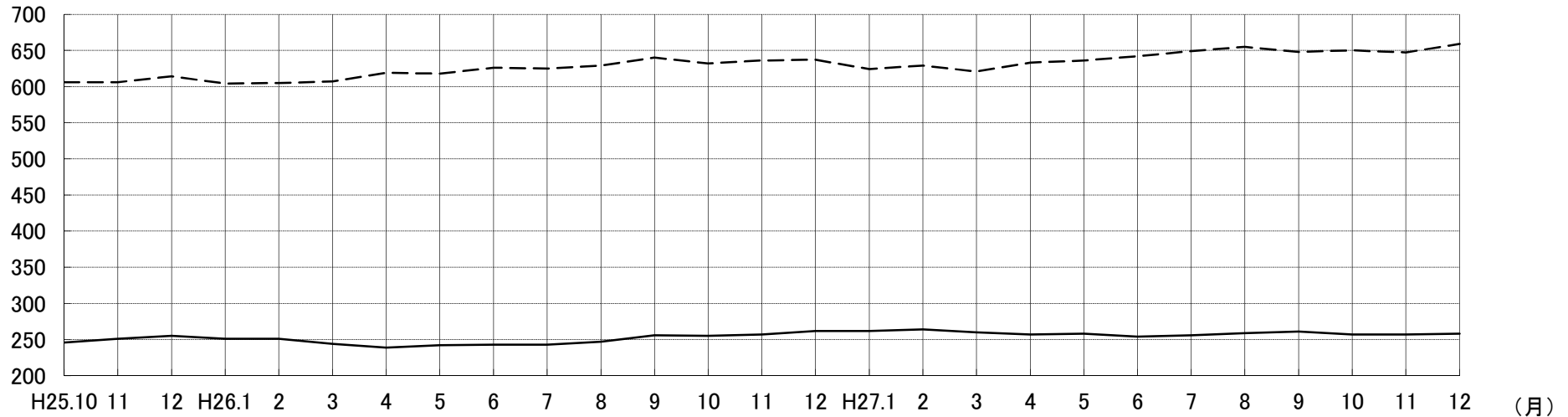
月	H27.1	2	3	4	5	6	7	8	9	10	11	12
預金残高	2,061	2,074	2,091	2,102	2,119	2,132	2,112	2,133	2,106	2,118	2,121	2,137
貸金残高	999	1,010	1,038	1,020	1,025	1,021	1,019	1,035	1,048	1,043	1,038	1,062

(資料:大川金融協会)

### 旧三瀨郡3町金融機関月末預金貸金残高

(単位:億円)

--- 預金残高    — 貸金残高



(単位:億円)

月	H23.1	2	3	4	5	6	7	8	9	10	11	12
預金残高	573	575	568	578	578	583	580	576	578	580	579	584
貸金残高	262	265	265	264	263	262	265	269	264	260	259	258

月	H24.1	2	3	4	5	6	7	8	9	10	11	12
預金残高	578	579	576	586	580	591	582	584	589	588	587	591
貸金残高	252	252	248	242	241	243	239	241	244	239	239	244

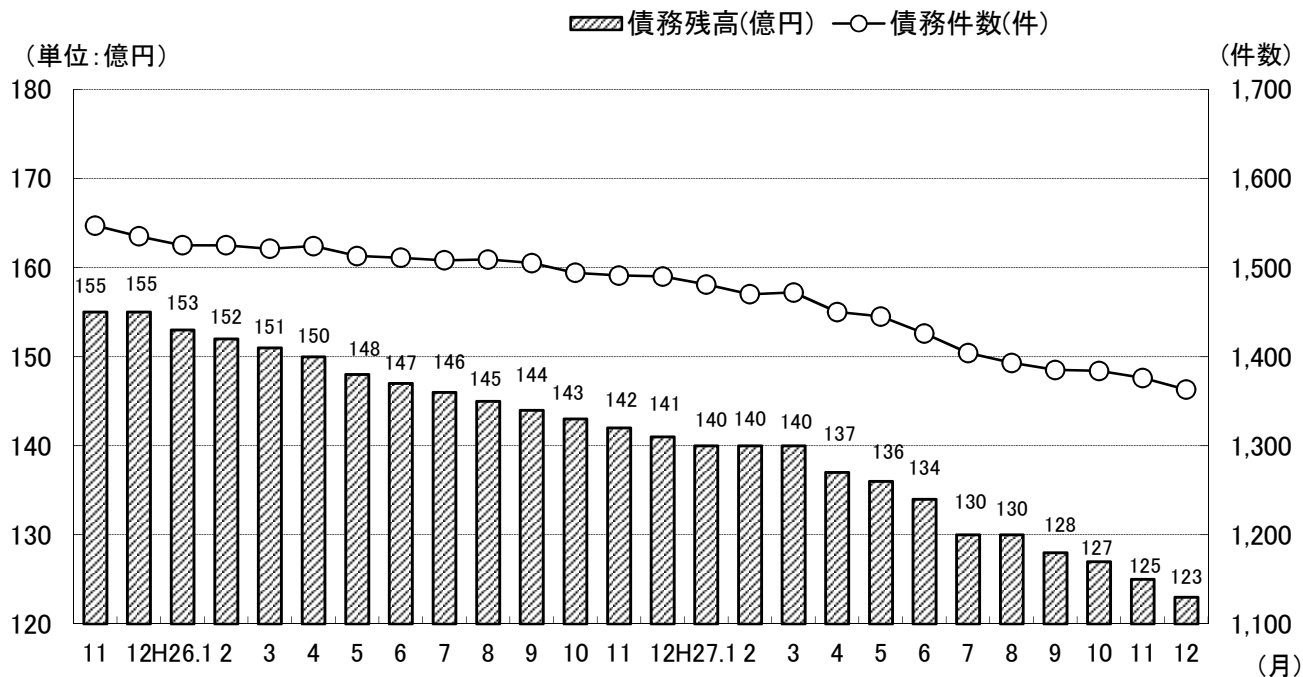
月	H25.1	2	3	4	5	6	7	8	9	10	11	12
預金残高	589	587	587	602	605	611	605	611	605	606	606	614
貸金残高	236	235	246	237	246	246	247	248	248	246	251	255

月	H26.1	2	3	4	5	6	7	8	9	10	11	12
預金残高	604	605	566	579	618	626	625	629	640	632	636	637
貸金残高	251	251	244	239	242	243	243	247	256	255	257	262

月	H27.1	2	3	4	5	6	7	8	9	10	11	12
預金残高	624	629	621	633	636	642	649	655	648	650	647	659
貸金残高	262	264	260	257	258	254	256	259	261	257	257	258

(資料:大川金融協会)

## 福岡県信用保証協会大川地区保証状況(月別累積債務件数、債務残高)



(単位:億円)

月	H22.1	2	3	4	5	6	7	8	9	10	11	12	合計
債務残高(億円)	194	195	194	193	192	193	193	194	194	192	191	192	2,317
債務件数(件)	1,893	1,874	1,857	1,852	1,832	1,831	1,825	1,815	1,810	1,784	1,774	1,764	21,911

月	H23.1	2	3	4	5	6	7	8	9	10	11	12	合計
債務残高(億円)	189	188	189	188	188	188	187	186	185	184	183	184	2,239
債務件数(件)	1,753	1,739	1,725	1,723	1,726	1,722	1,709	1,695	1,683	1,673	1,668	1,668	20,484

月	H24.1	2	3	4	5	6	7	8	9	10	11	12	合計
債務残高(億円)	182	181	181	178	177	175	173	172	173	172	170	170	2,104
債務件数(件)	1,658	1,656	1,654	1,641	1,638	1,621	1,615	1,614	1,624	1,624	1,620	1,614	19,579

月	H25.1	2	3	4	5	6	7	8	9	10	11	12	合計
債務残高(億円)	167	165	165	164	163	162	161	159	158	157	155	155	1,931
債務件数(件)	1,609	1,597	1,608	1,601	1,594	1,583	1,577	1,571	1,564	1,557	1,547	1,535	18,943

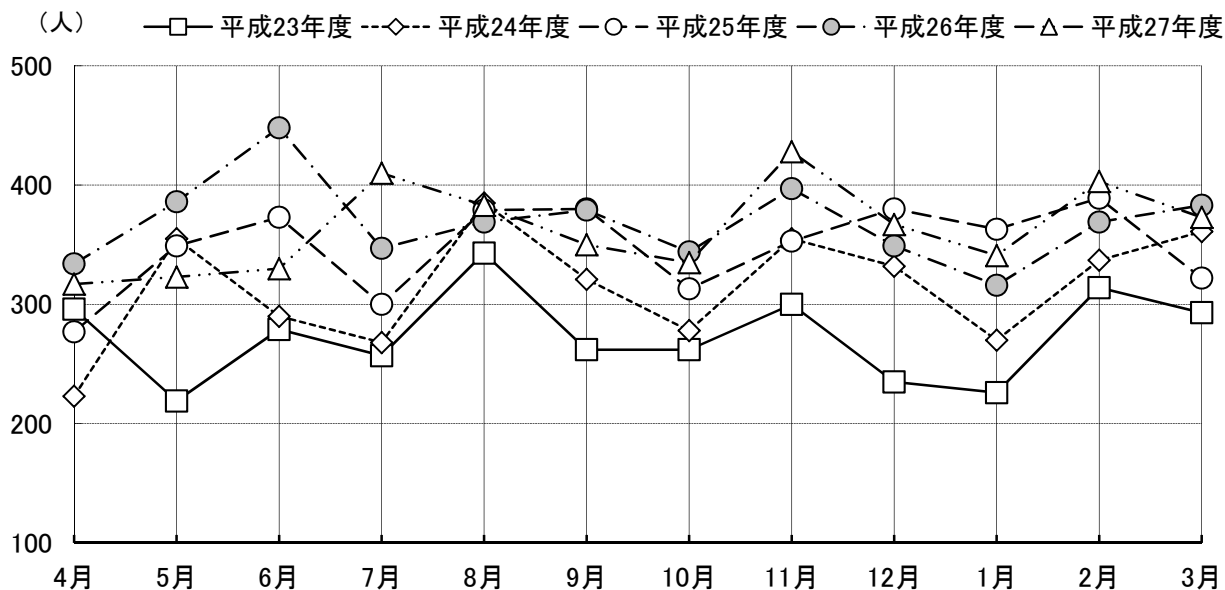
月	H26.1	2	3	4	5	6	7	8	9	10	11	12	合計
債務残高(億円)	153	152	151	150	148	147	146	145	144	143	142	141	1,762
債務件数(件)	1,525	1,525	1,521	1,524	1,513	1,511	1,508	1,509	1,505	1,494	1,491	1,490	18,116

月	H27.1	2	3	4	5	6	7	8	9	10	11	12	合計
債務残高(億円)	140	140	140	137	136	134	130	130	128	127	125	123	1,590
債務件数(件)	1,481	1,470	1,472	1,450	1,445	1,426	1,404	1,393	1,385	1,384	1,376	1,363	17,049

(資料:福岡県信用保証協会)

## 8. 雇用動向

### 新規求人数推移(ハローワーク大川管内)



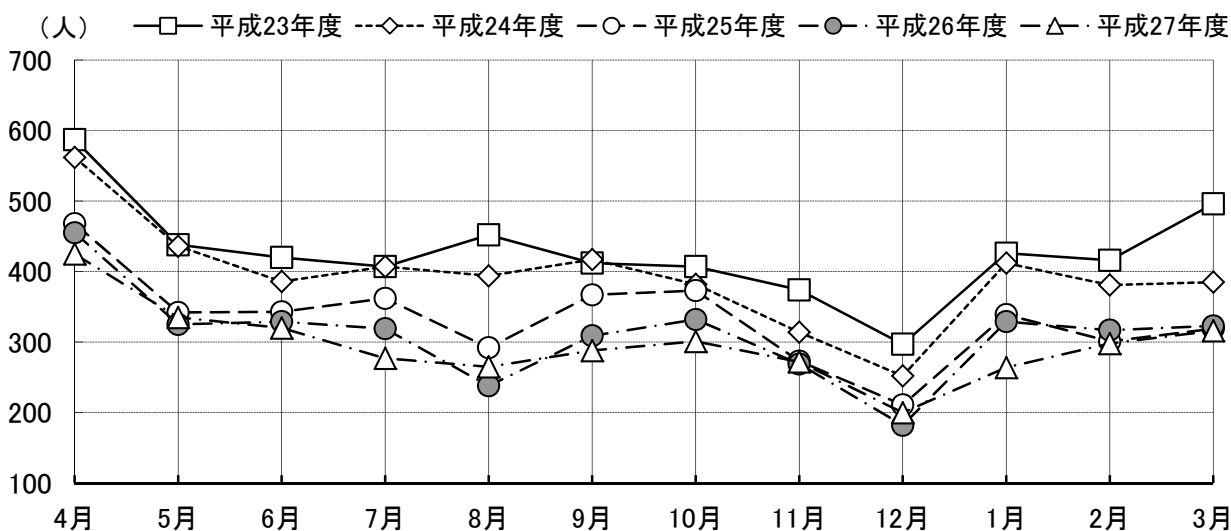
※ハローワーク大川管内:大川市 旧城島町 大木町(パートタイムを含む)

(単位:人)

	4月	5月	6月	7月	8月	9月	10月	11月	12月	1月	2月	3月
平成23年度	296	219	279	257	343	262	262	300	235	226	314	293
平成24年度	223	355	290	268	385	321	278	355	332	270	337	361
平成25年度	277	349	373	300	379	380	313	353	380	363	389	322
平成26年度	334	386	448	347	369	379	344	397	349	316	369	383
平成27年度	317	323	330	410	383	350	335	428	367	341	403	373

(資料:ハローワーク大川)

### 新規求職者数推移(ハローワーク大川管内)



※ハローワーク大川管内:大川市 旧城島町 大木町(パートタイムを含む)

(単位:人)

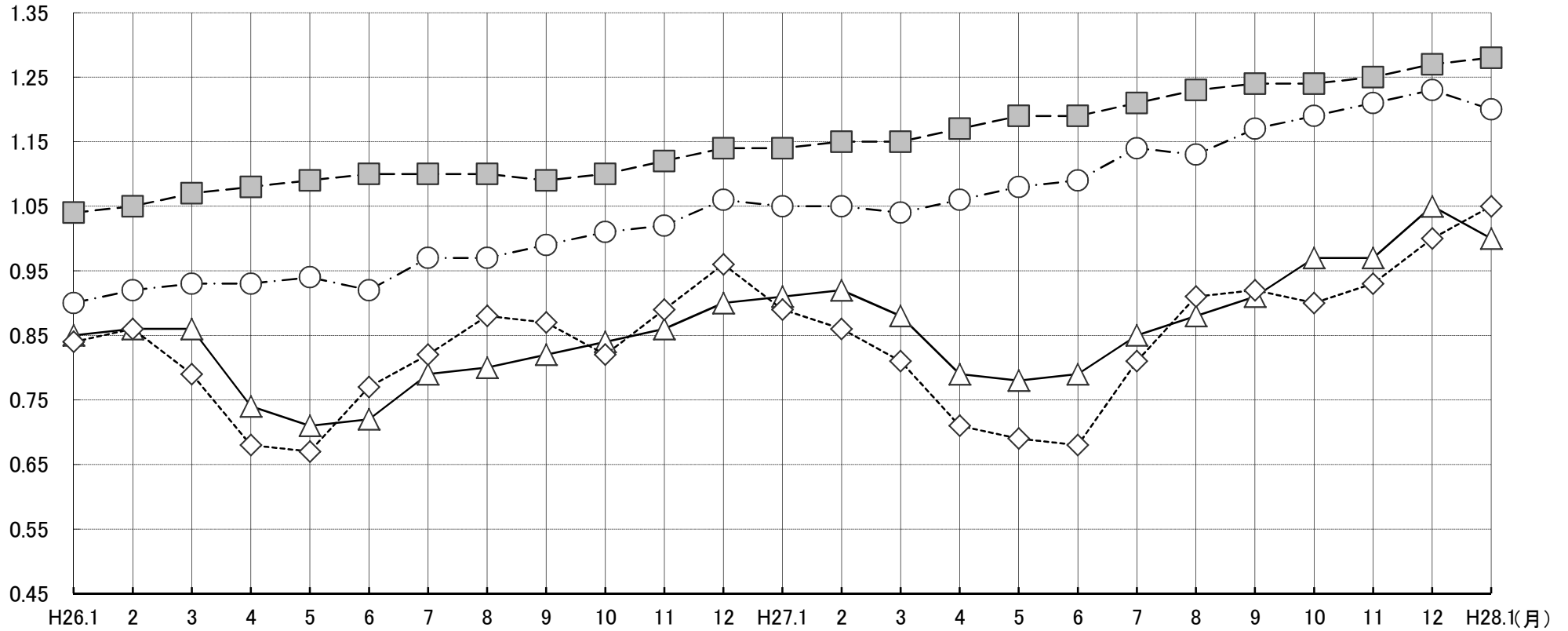
	4月	5月	6月	7月	8月	9月	10月	11月	12月	1月	2月	3月
平成23年度	587	438	420	407	452	412	407	374	297	426	416	496
平成24年度	562	436	386	407	394	417	382	314	252	412	381	385
平成25年度	468	342	343	362	292	367	373	273	211	339	301	319
平成26年度	455	325	329	319	238	309	332	269	182	329	317	323
平成27年度	425	335	320	277	265	288	301	272	200	264	298	316

(資料:ハローワーク大川)

# 有効求人倍率(全国・福岡県・久留米・大川管内)

-■- 全国
-○- 福岡県
-△- 久留米
-◇- 大川

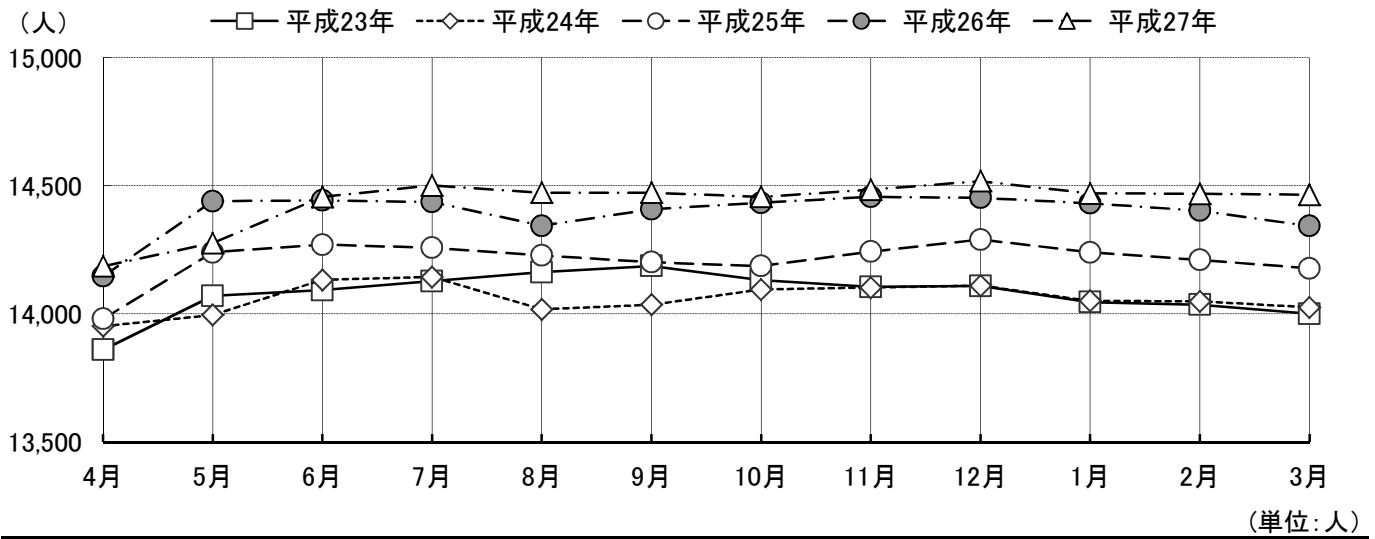
28



(資料: ハローワーク大川)



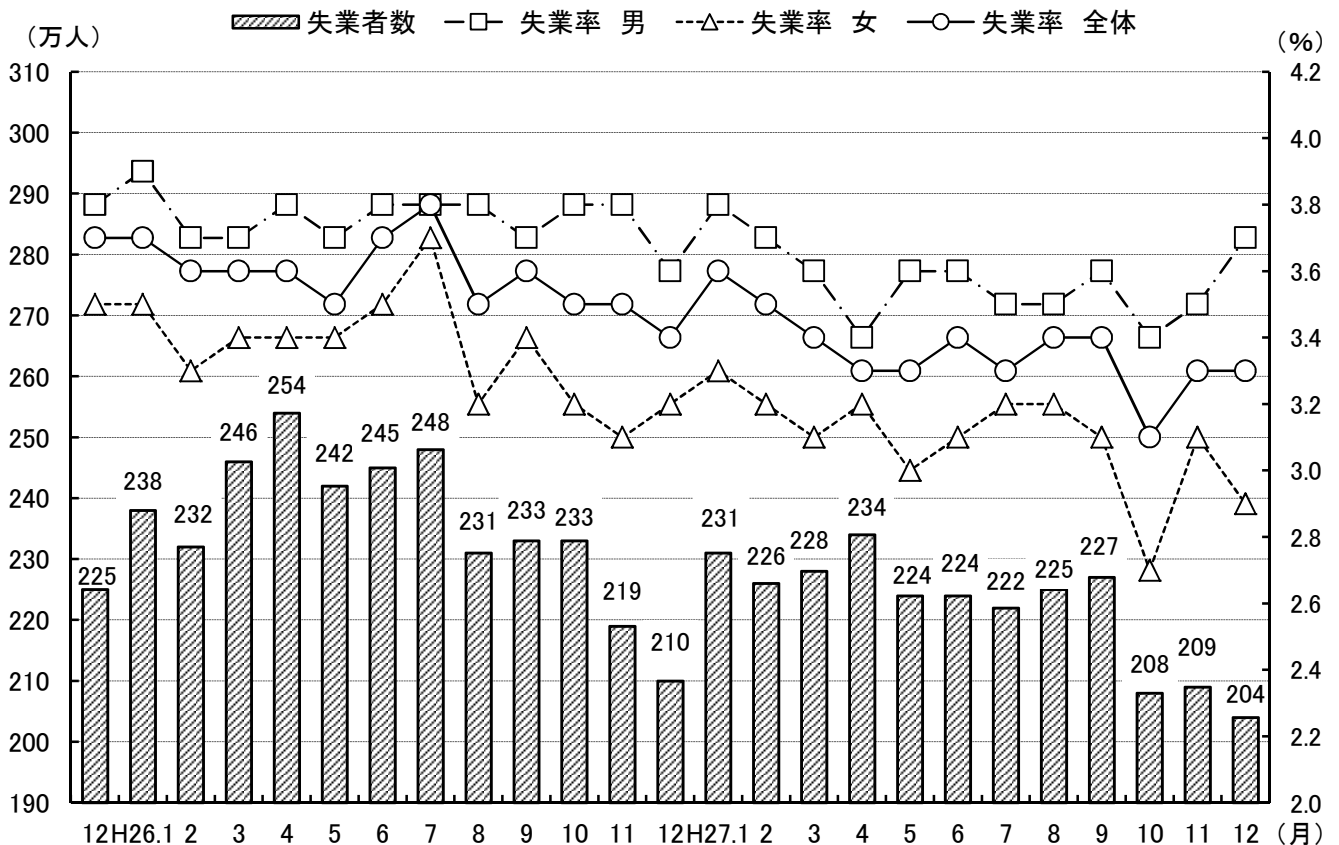
## 雇用保険被保険者数推移(ハローワーク大川管内)



	4月	5月	6月	7月	8月	9月	10月	11月	12月	1月	2月	3月
平成23年	13,860	14,070	14,093	14,128	14,163	14,187	14,132	14,105	14,109	14,046	14,036	14,000
平成24年	13,952	13,996	14,133	14,144	14,018	14,036	14,095	14,103	14,110	14,051	14,049	14,025
平成25年	13,981	14,240	14,270	14,258	14,228	14,202	14,187	14,243	14,290	14,240	14,211	14,178
平成26年	14,147	14,440	14,443	14,437	14,344	14,408	14,434	14,457	14,453	14,432	14,403	14,343
平成27年	14,186	14,276	14,456	14,501	14,473	14,473	14,457	14,485	14,518	14,470	14,469	14,465

(資料:ハローワーク大川)

## 雇用失業動向(全国)



(資料:厚生労働省)

平成27年版インテリア産業関係統計資料

平成28年12月発行

一般財団法人 大川インテリア振興センター

〒831-0028 福岡県大川市大字郷原 483-8

TEL 0944-87-0035

FAX 0944-87-0056

<http://www.okawajapan.jp/>

E-mail: [interior@po.saganet.ne.jp](mailto:interior@po.saganet.ne.jp)