

平成24年版

インテリア産業関係統計資料

(平成25年3月発行)



ŌKAWA  
INTERIOR CITY

一般財団法人 大川インテリア振興センター

# 目 次

## 1 家具等出荷・販売状況

(1) 平成22年の家具・装備品製造事業所数・出荷額等（従業員4人以上）	1
(2) 平成22年の木製家具品目別出荷額	1
(3) 産地別の家具・装備品出荷額等（建具を含む）	2
(4) 平成22年の全国地区別木製家具製造品出荷額等	3
(5) 大川市製造業生産額の推移（家具）	4
(6) 大川市製造業生産額の推移（家具を除く）	5
(7) 大川市製造業事業所数の推移	6
(8) 大川市家具・建具・什器卸小売業販売額の推移	6
(9) 全国の木製家具出荷販売金額（月別）	7
(10) 全国の木製家具出荷販売数量（月別）	7

## 2 家具流通状況

(1) 全国の大型小売店家具販売額（月別）	8
(2) 九州の大型小売店家具販売額（月別）	8
(3) 全国の百貨店家具売上高（月別）	9
(4) 東京地区の百貨店家具売上高（月別）	9

## 3 トラック稼働状況

(1) 大川家具のトラック稼働台数（月別）	10
(2) 大川家具の地域別出荷状況調べ（輸送台数）	11

## 4 住宅着工動向

(1) 全国の住宅着工状況（月別）	12
(2) 全国の住宅着工戸数（年次別）	13

## 5 人口動態

(1) 人口動態（婚姻件数）	14
(2) 人口動態（出生数）	14

## 6 貿易関係

(1) 全国家具品目別輸入状況	1 5
(2) 平成24年主要国別家具輸入状況（全国）	1 6
(3) 平成24年木製家具完成品輸入状況	1 6
(4) 平成24年1月～12月期主要国別木製家具輸入状況（全国）	1 7
(5) 木製家具国別上位10か国輸入状況	1 8
(6) 家具・木材輸入状況（門司税関管内）	1 9
(7) 大川地区木材入荷量（丸太）	2 0
(8) 大川地区木材入荷量（製材）	2 0
(9) 大川地区木材入荷量（木質ボード類）	2 0
(10) い草原材料輸入状況〔門司税関管内・全国〕（月別）	2 1
(11) い草敷物輸入状況〔門司税関管内・全国〕（月別）	2 2
(12) い草畳表輸入状況〔門司税関管内・全国〕（月別）	2 3

## 7 金融動向

(1) 市内金融機関月末預金貸金残高	2 4
(2) 旧三潯郡3町金融機関月末預金貸金残高	2 5
(3) 福岡県信用保証協会大川地区保証状況（月別累積債務件数、債務残高）	2 6

## 8 雇用動向

(1) 新規求人数推移（ハローワーク大川管内）	2 7
(2) 新規求職数推移（ハローワーク大川管内）	2 7
(3) 有効求人倍率（全国・福岡県・久留米・大川管内）	2 8
(4) 雇用保険被保険者数推移（ハローワーク大川管内）	2 9
(5) 雇用失業動向（全国）	2 9

# 1. 家具等出荷・販売状況

平成22年の家具・装備品製造事業所数・出荷額等(従業員4人以上)

(出荷額単位:億円)

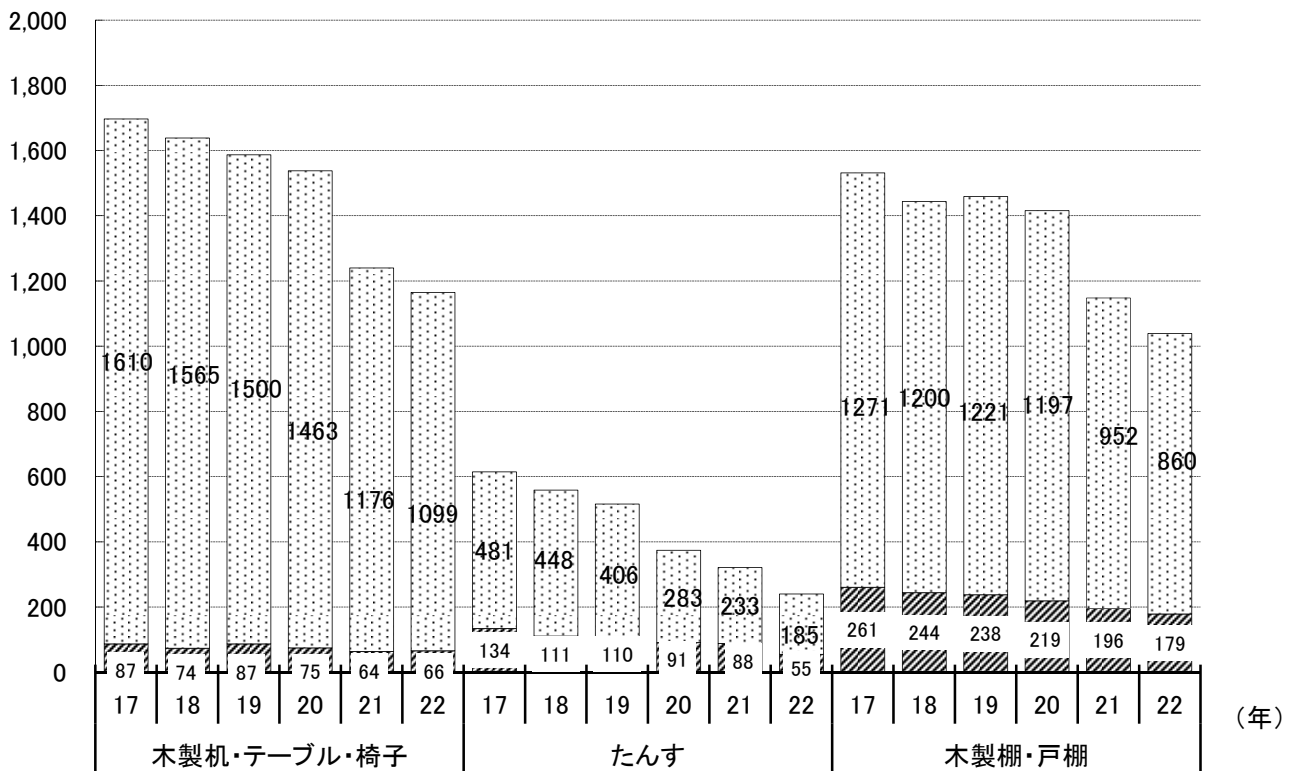
区分	事業所数	製造品出荷額等	全国シェア
全国	6,610	15,754	—
福岡県	414	798	5.1%
大川市	147	277	1.8%

(資料:経済産業省工業統計調査)

## 平成22年の木製家具品目別出荷額

福岡県  
他県

(単位:億円)



(単位:億円)

	木製机・テーブル・椅子	木製流し台	たんす	木製棚戸棚	音響器家具	木製ベッド	その他	計
福岡県	66 (5.7)	44 (2.1)	55 (23.0)	179 (17.3)	26 (42.0)	11 (6.1)	183 (11.2)	564 (8.8)
全国	1,165	2,102	240	1,039	62	181	1,637	6,426

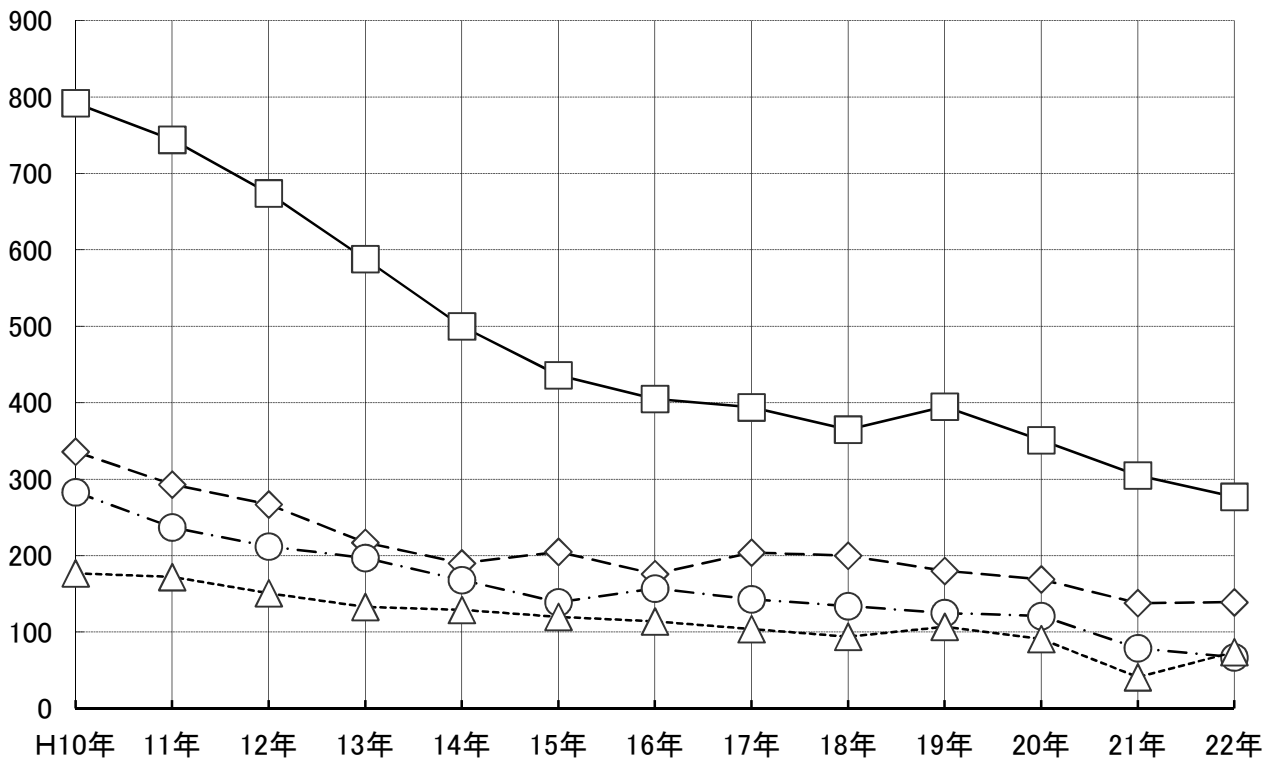
( )内全国シェア %

(資料:経済産業省工業統計調査)

## 産地別の家具・装備品出荷額等(建具を含む)

(単位:億円)

—□— 大川市    -◇- 静岡市    -○- 府中市    --△-- 旭川市



(単位:億円)

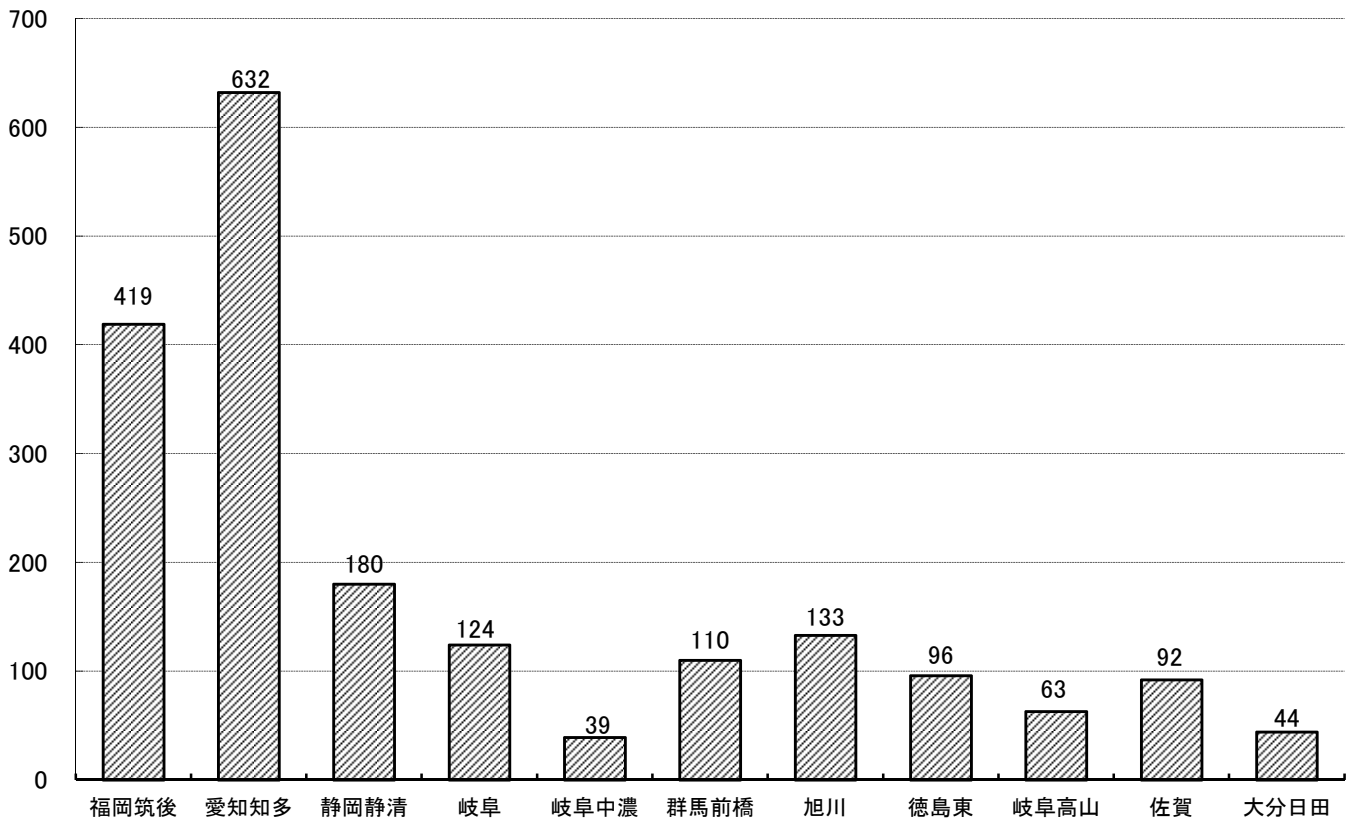
	H10年	11年	12年	13年	14年	15年	16年	17年	18年	19年	20年	21年	22年
大川市	792	744	674	588	500	436	405	394	365	395	351	305	277
静岡市	336	293	267	217	190	205	176	204	200	180	169	138	139
府中市	283	237	212	197	168	139	157	143	134	125	121	79	67
旭川市	177	172	151	133	129	120	114	104	94	107	91	41	74

資料:経済産業省工業統計調査 従業員4名以上

※家具・装備品は、建具(金属製を除く)、その他の木製家具(漆塗りを除く)、木製流し台・調理台・ガス台(キャビネットが木製のもの)、木製机・テーブル・いす、事務所用・店舗用装備品、木製棚・戸棚、金属製机・テーブル・いす、たんす、金属製棚・戸棚、金属製流し台・調理台・ガス台(キャビネットが金属製のもの)です。

## 平成22年の全国地区別木製家具製造品出荷額等

(億円)



(資料:工業統計調査 従業員4名以上)

地区名	A 事業所数	B 従業者数	C 製造品出荷額等 (百万円)	D 現金給与総額 (百万円)	E(C/A) 一事業所あたりの 製造品出荷額 等(百万円)	F(C/B) 従業者一人あたりの 製造品出荷 額等(千円)	G(D/B) 従業者一人あたりの 現金給与額 (千円)
福岡県筑後	182	2,916	41,864	8,087	230	14,357	2,773
愛知県知多・衣浦	28	1,532	63,179	6,527	2,256	41,240	4,260
静岡県静岡・大井川	130	1,613	17,964	4,566	138	11,137	2,831
岐阜県岐阜	42	809	12,393	2,761	295	15,319	3,413
岐阜県中濃	19	226	3,912	759	206	17,310	3,358
群馬県前橋・伊勢崎	37	614	10,965	1,937	296	17,858	3,155
岐阜県高山	31	1,082	13,317	3,595	430	12,308	3,323
北海道旭川	48	953	9,555	2,758	199	10,026	2,894
徳島県東部	38	633	6,347	1,936	167	10,027	3,058
佐賀県佐賀	22	423	9,235	1,310	420	21,832	3,097
大分県日田	18	466	4,416	1,113	245	9,476	2,388

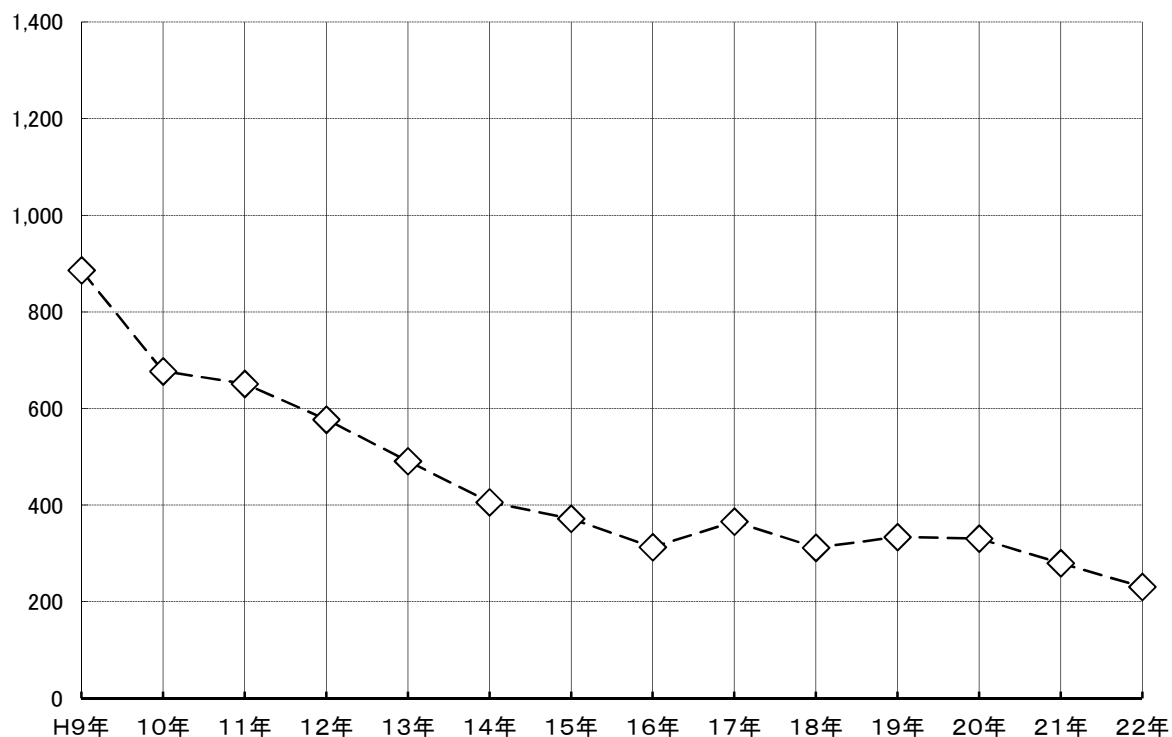
(資料:工業統計調査)

★福岡県筑後地区: 大川市、柳川市(大和町、三橋町含む)、八女市(上陽町、黒木町、立花町、矢部村、星野村含む)、筑後市、大牟田市、久留米市(城島町、三瀬町、田主丸町、北野町含む)、小郡市、大木町、うきは市(吉井町、浮羽町含む)、大刀洗町、広川町、みやま市(瀬高町、山川町、高田町含む)

## 大川市製造業生産額の推移(家具)

—◇—家具

(億円)



(単位:億円)

	H9年	10年	11年	12年	13年	14年	15年
家具	886	677	651	577	491	406	372

	16年	17年	18年	19年	20年	21年	22年
家具	313	366	312	334	331	280	231

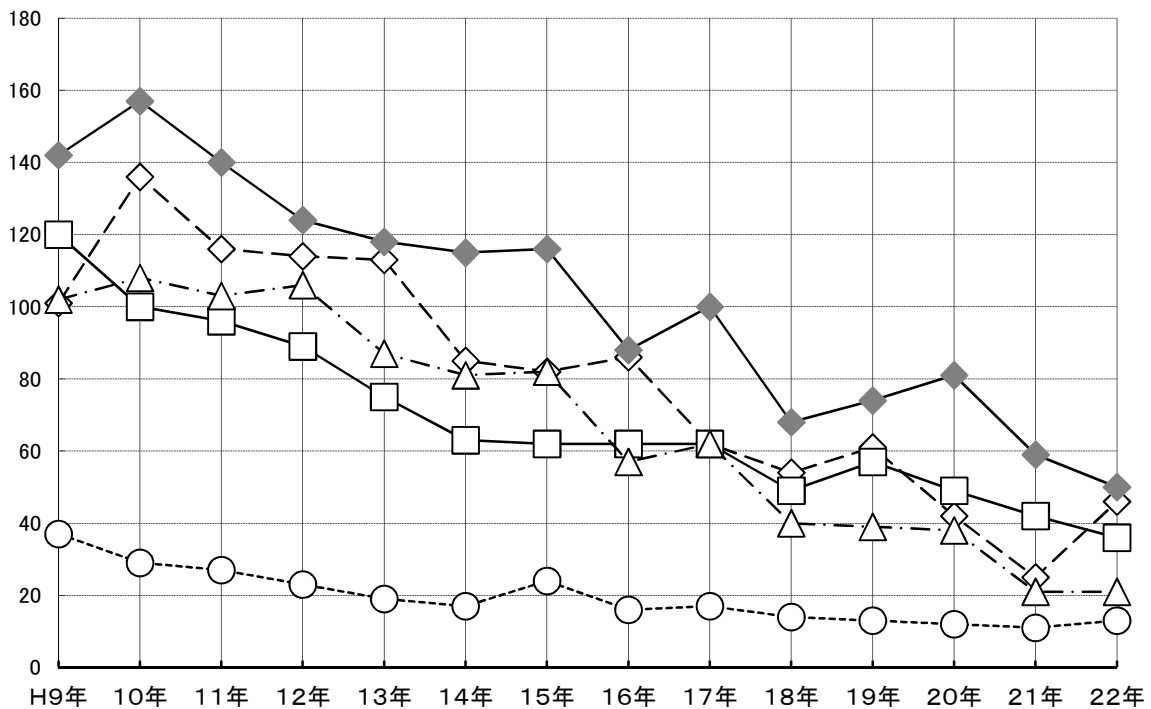
(資料:大川市統計年報)

- (注)1. 平成18年、19年、21年、22年は従業者数3人以下は含まれない。  
 2. 平成19年調査及び平成20年調査において、事業所の補足を行ったため、また調査項目を変更したことにより平成18年までの数値と接続しない。

## 大川市製造業生産額の推移(家具を除く)

—◇— 建 具    —□— 合 板    ---○--- 製 材 業    —△— その他の木製品    —◆— そ の 他

(億円)



(単位:億円)

	H9年	10年	11年	12年	13年	14年	15年
建 具	101	136	116	114	113	85	82
合 板	120	100	96	89	75	63	62
製 材 業	37	29	27	23	19	17	24
その他の木製品	102	108	103	106	87	81	82
そ の 他	142	157	140	124	118	115	116

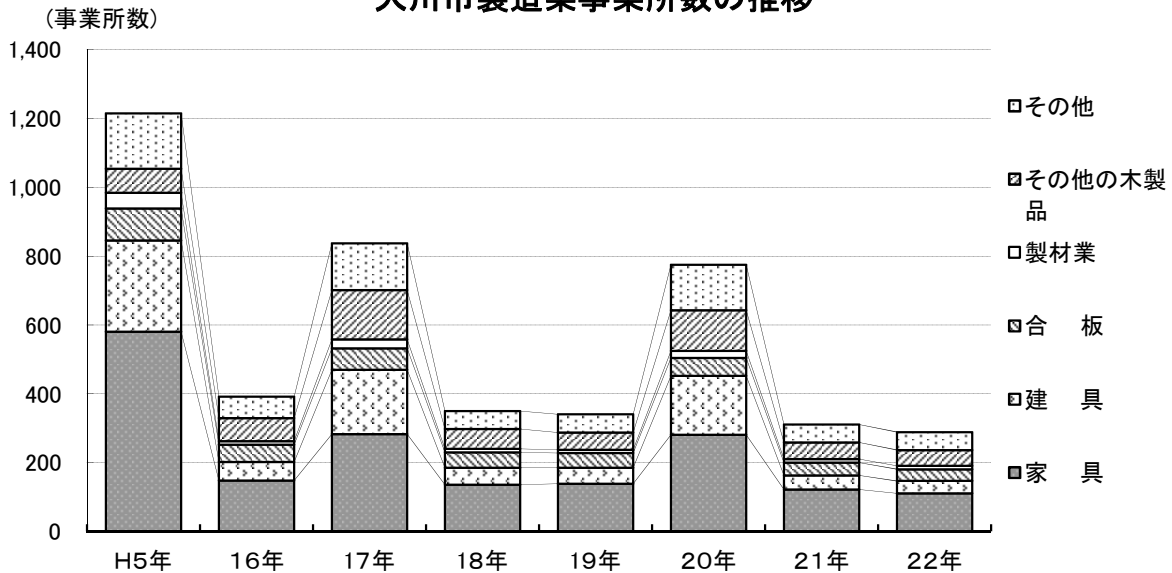
	16年	17年	18年	19年	20年	21年	22年
建 具	86	62	54	61	42	25	46
合 板	62	62	49	57	49	42	36
製 材 業	16	17	14	13	12	11	13
その他の木製品	57	62	40	39	38	21	21
そ の 他	88	100	68	74	81	59	50

(資料:大川市統計年報)

- (注) 1. 平成9年、11年、13年は、合板、製材業、その他の木製品において、従業者3人以下の事業所は含まれない。  
 2. 平成18年、19年、21、22年は、全ての業種において、従業者数3人以下は含まれない。  
 3. 平成19年調査及び平成20年調査において、事業所の補足を行ったため、また調査項目を変更したことにより平成18年までの数値と接続しない。



## 大川市製造業事業所数の推移



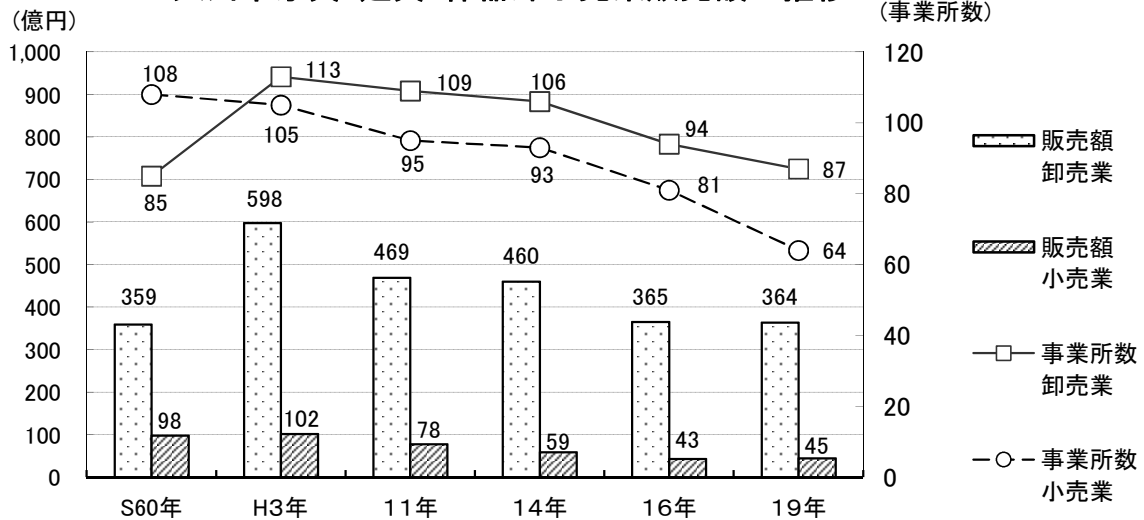
(単位:軒)

	H5年	16年	17年	18年	19年	20年	21年	22年
家具	581	148	283	136	139	281	122	111
建具	265	54	187	49	46	172	41	36
合板	93	50	63	45	43	52	37	34
製材業	46	11	26	10	10	20	11	10
その他の木製品	70	67	143	58	50	118	48	46
その他	161	62	136	52	53	132	52	52
合計	1,216	392	838	350	341	775	311	289

(資料:大川市統計年報)

- (注) 1. 平成16年、18年、19年、21、22年は全ての業種において、従業員3人以下は含まない。  
 2. 平成19年調査及び平成20年調査において、事業所の補足を行ったため、また調査項目を変更したことにより平成18年までの数値と接続しない。

## 大川市家具・建具・什器卸小売業販売額の推移



(単位:軒:億円)

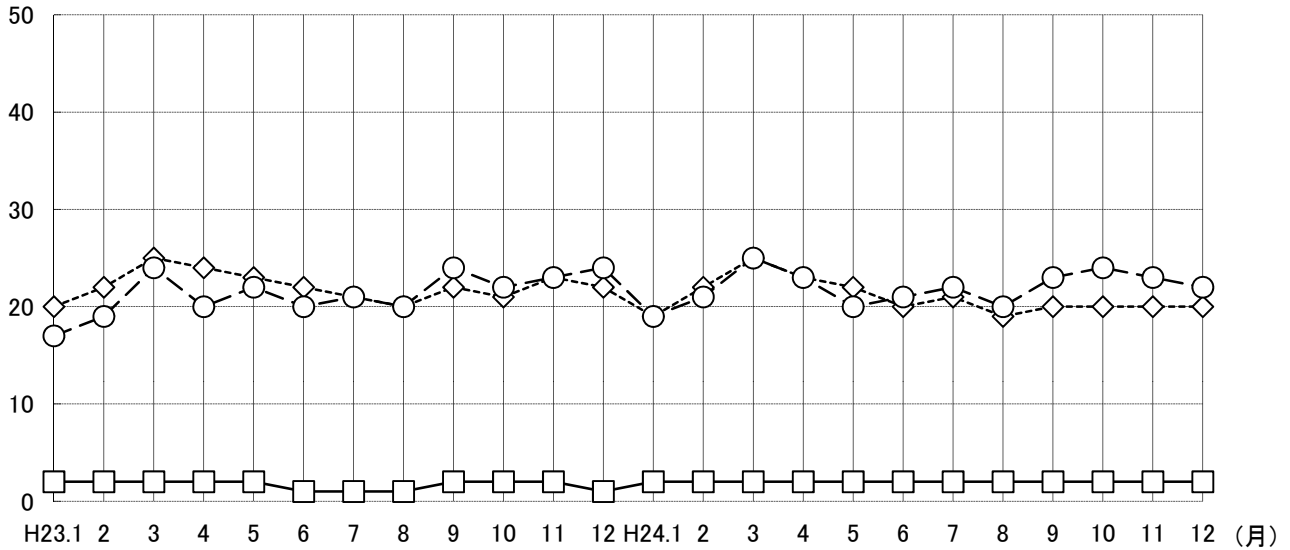
		S60年	H3年	11年	14年	16年	19年
販売額	卸売業	359	598	469	460	365	364
	小売業	98	102	78	59	43	45
事業所数	卸売業	85	113	109	106	94	87
	小売業	108	105	95	93	81	64

(資料:大川市統計年報)

### 全国の木製家具出荷販売金額(月別)

(単位:億円)

—□—タンス    --◇-- 棚物家具    -○- 椅子



(単位:億円)

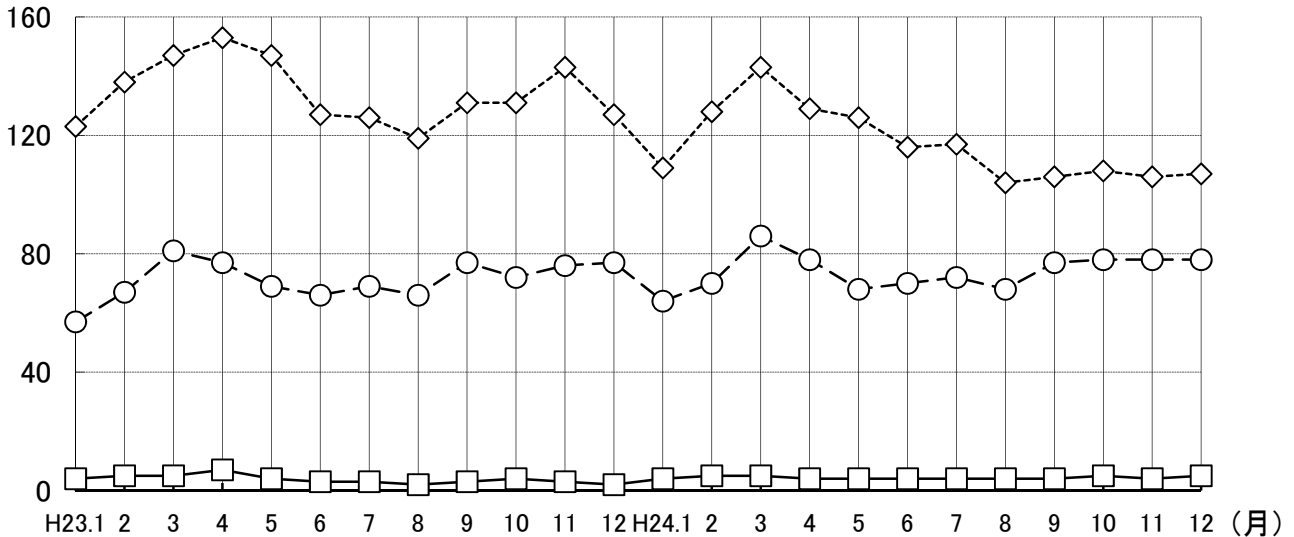
月	H23													H24												
	.1	2	3	4	5	6	7	8	9	10	11	12	.1	2	3	4	5	6	7	8	9	10	11	12		
タンス	2	2	2	2	2	1	1	1	2	2	2	1	2	2	2	2	2	2	2	2	2	2	2	2		
棚物家具	20	22	25	24	23	22	21	20	22	21	23	22	19	22	25	23	22	20	21	19	20	20	20	20		
椅子	17	19	24	20	22	20	21	20	24	22	23	24	19	21	25	23	20	21	22	20	23	24	23	22		

(資料:経済産業省雑貨統計)

### 全国の木製家具出荷販売数量(月別)

(単位:千個)

—□—タンス    --◇-- 棚物家具    -○- 椅子



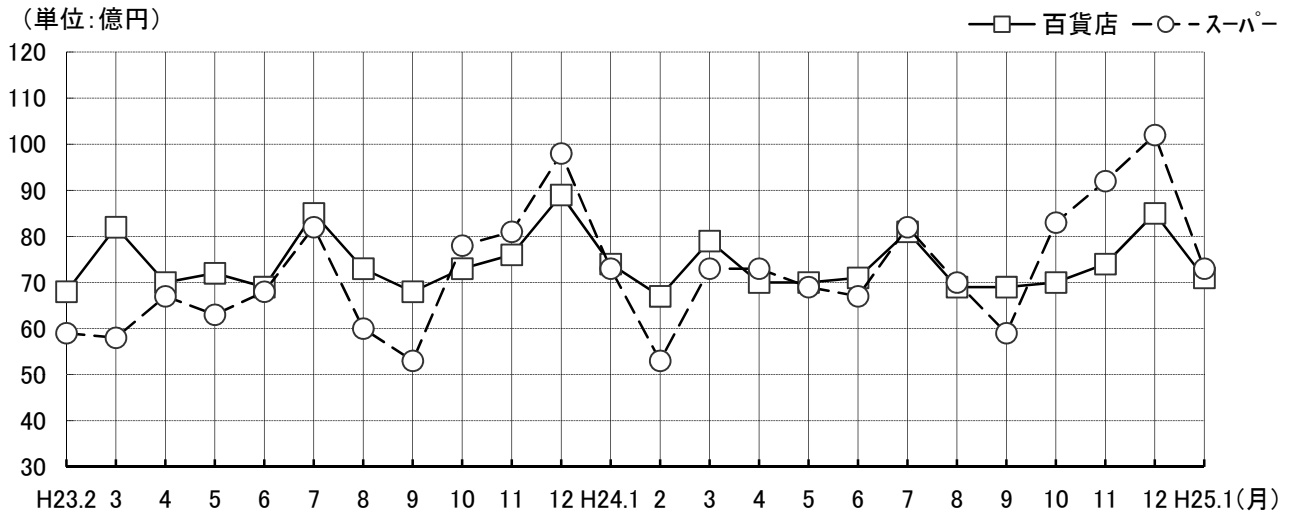
(単位:千個)

月	H23													H24												
	.1	2	3	4	5	6	7	8	9	10	11	12	.1	2	3	4	5	6	7	8	9	10	11	12		
タンス	4	5	5	7	4	3	3	2	3	4	3	2	4	5	5	4	4	4	4	4	4	4	5	4		
棚物家具	123	138	147	153	147	127	126	119	131	131	143	127	109	128	143	129	126	116	117	104	106	108	106	107		
椅子	57	67	81	77	69	66	69	66	77	72	76	77	64	70	86	78	68	70	72	68	77	78	78	78		

(資料:経済産業省雑貨統計)

## 2. 家具流通状況

### 全国の大型小売店家具販売額(月別)



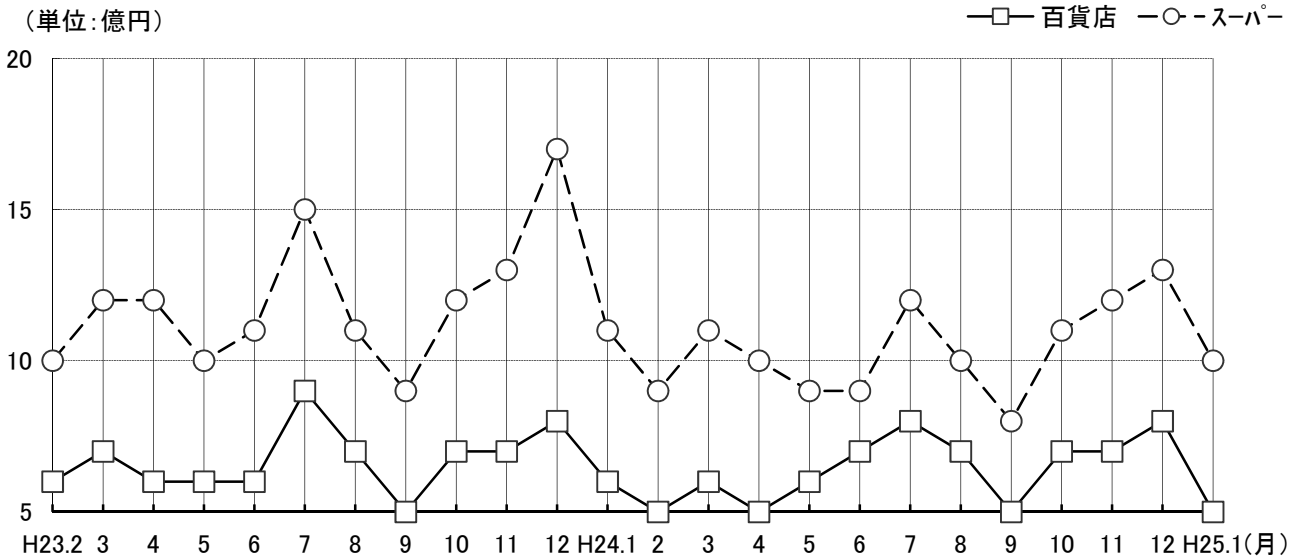
(単位:億円)

月	H23.2	3	4	5	6	7	8	9	10	11	12	H24.1	2	3	4	5	6	7	8	9	10	11	12	H25.1
百貨店	68	82	70	72	69	85	73	68	73	76	89	74	67	79	70	70	71	81	69	69	70	74	85	71
スーパー	59	58	67	63	68	82	60	53	78	81	98	73	53	73	73	69	67	82	70	59	83	92	102	73

(資料:九州経済産業局)

- (注) 1.全国の大型小売店の動向  
(百貨店259店舗、スーパー4,877店舗、計5,136店舗の結果)  
2.販売額は消費税を含む

### 九州の大型小売店家具販売額(月別)



(単位:億円)

月	H23.2	3	4	5	6	7	8	9	10	11	12	H24.1	2	3	4	5	6	7	8	9	10	11	12	H25.1
百貨店	6	7	6	6	6	9	7	5	7	7	8	6	5	6	5	6	7	8	7	5	7	7	8	5
スーパー	10	12	12	10	11	15	11	9	12	13	17	11	9	11	10	9	9	12	10	8	11	12	13	10

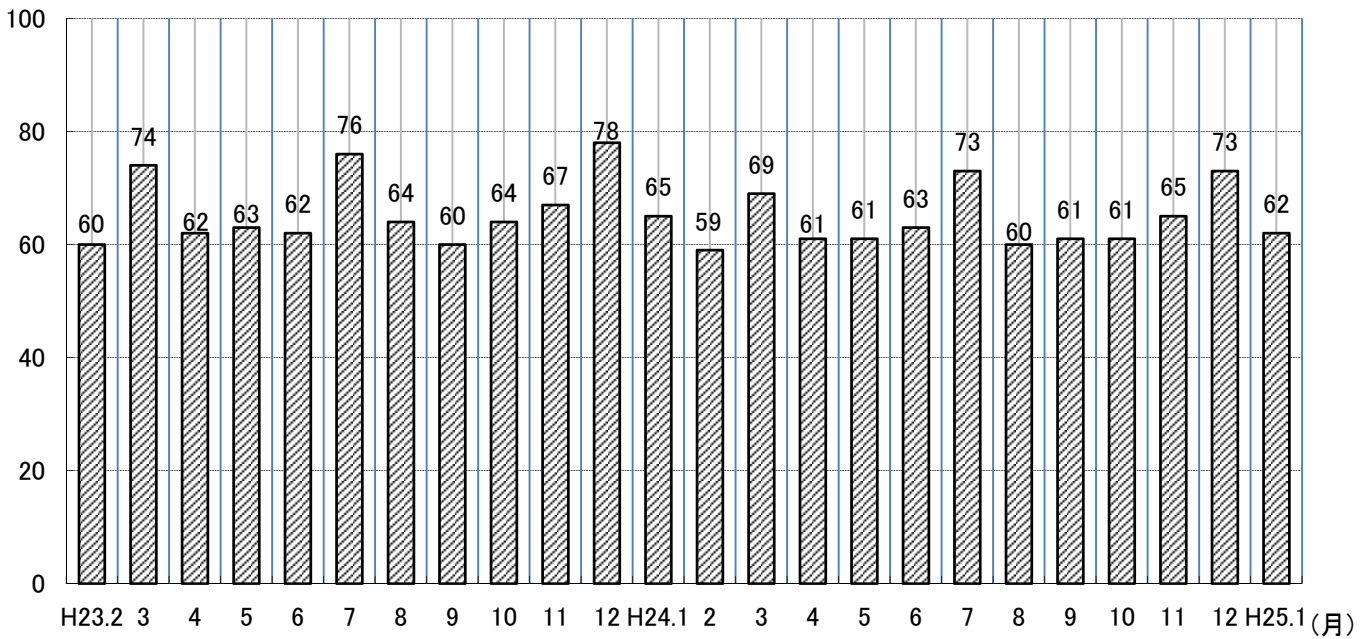
(資料:九州経済産業局)

- (注) 1.九州の大型小売店の動向  
(百貨店25店舗、スーパー447店舗、計472店舗の結果)  
2.販売額は消費税を含む

## 全国の百貨店家具売上高(月別)

前年同月比  
△3.0%

(単位:億円)



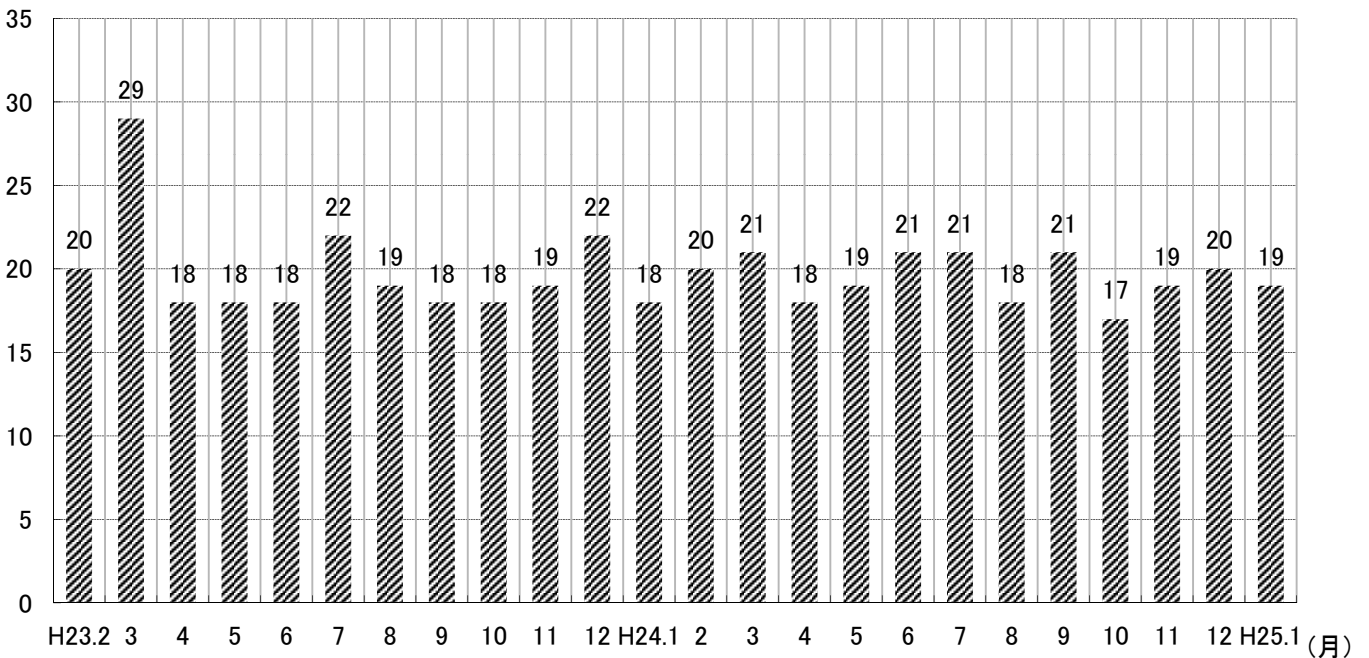
(注)全国の百貨店86社249店を対象にしたもの

(資料:日本百貨店協会)

## 東京地区の百貨店家具売上高(月別)

前年同月比  
△1.5%

(単位:億円)

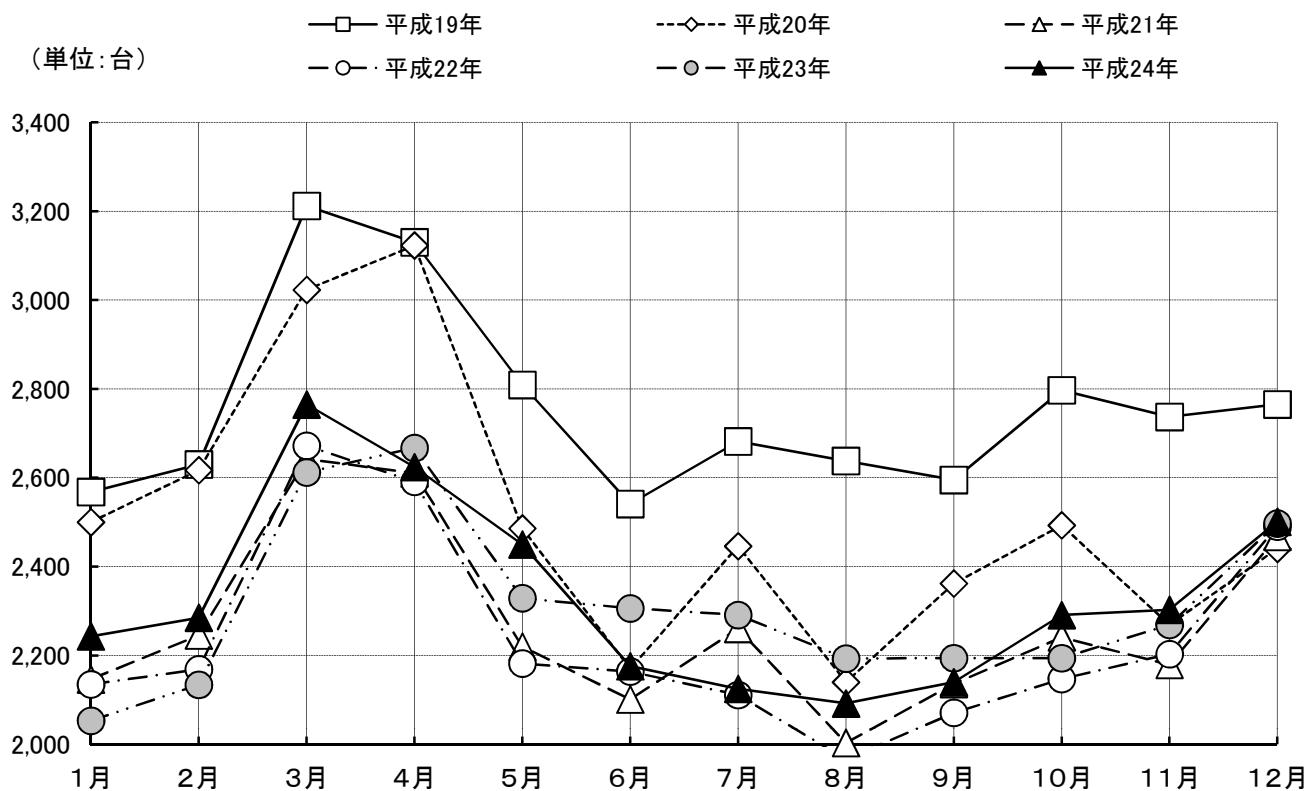


(注)東京地区の百貨店13社26店を対象にしたもの

(資料:日本百貨店協会)

### 3. トラック稼働状況

#### 大川家具のトラック稼働台数(月別)



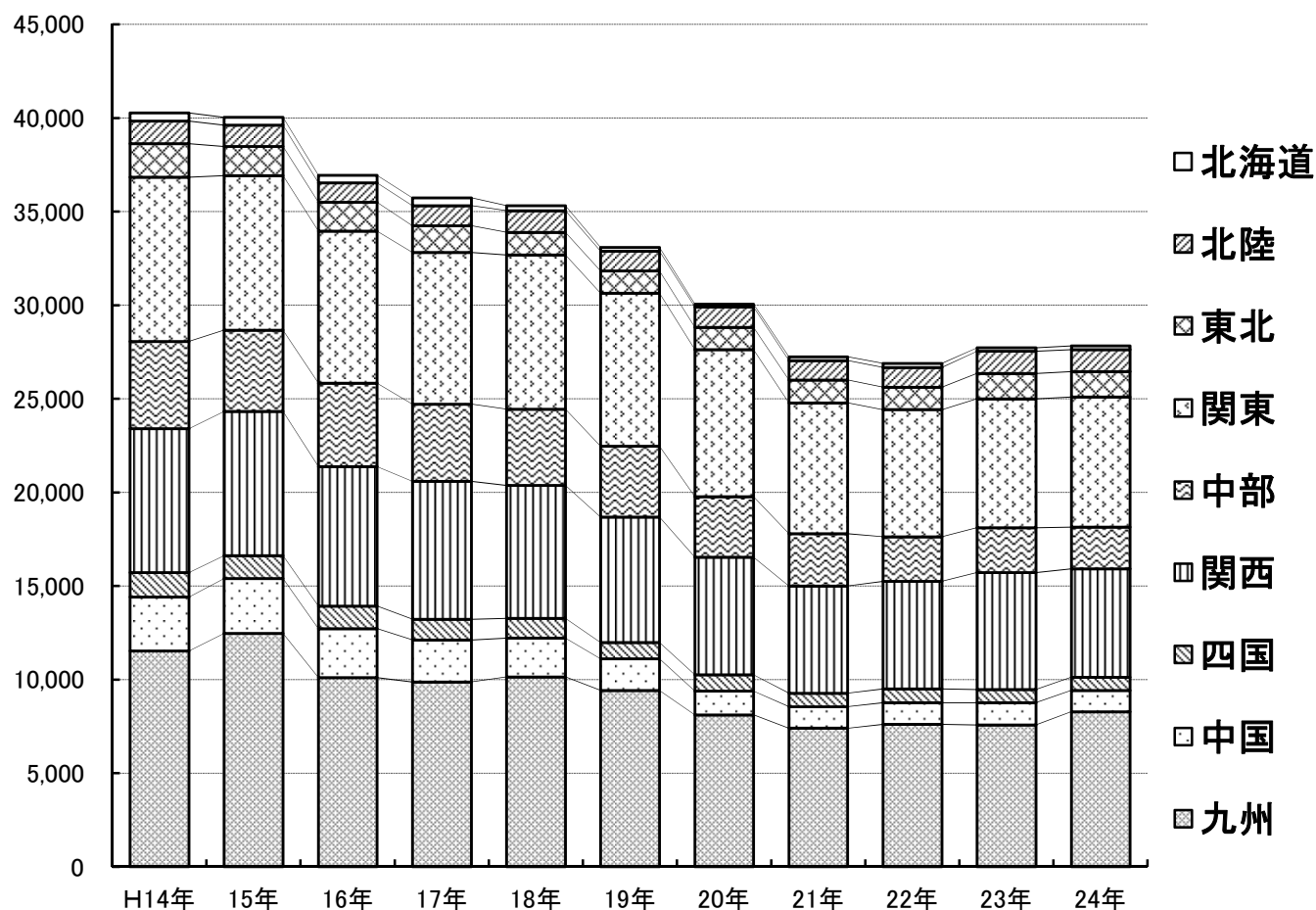
(単位:台)

	1月	2月	3月	4月	5月	6月	7月	8月	9月	10月	11月	12月	合計
平成19年	2,568	2,630	3,212	3,130	2,809	2,541	2,682	2,638	2,595	2,797	2,737	2,765	33,104
平成20年	2,500	2,617	3,023	3,123	2,486	2,170	2,446	2,140	2,362	2,493	2,269	2,440	30,069
平成21年	2,146	2,245	2,642	2,610	2,220	2,101	2,260	2,003	2,136	2,241	2,179	2,467	27,250
平成22年	2,135	2,169	2,672	2,591	2,182	2,164	2,111	1,966	2,071	2,147	2,203	2,490	26,901
平成23年	2,053	2,134	2,612	2,667	2,329	2,306	2,291	2,193	2,194	2,194	2,269	2,497	27,739
平成24年	2,243	2,285	2,765	2,624	2,450	2,176	2,125	2,092	2,140	2,291	2,303	2,501	27,995

(資料: 県トラック協会大川分会)

## 大川家具の地域別出荷状況調べ(輸送台数)

(単位:台)



(単位:台)

地区	平成20年		平成21年		平成22年		平成23年		平成24年	
	台数	割合	台数	割合	台数	割合	台数	割合	台数	割合
九州	8,114	27.0	7,407	27.2	7,612	28.3	7,577	27.3	8,282	29.8
中国	1,277	4.2	1,149	4.2	1,160	4.3	1,199	4.3	1,147	4.1
四国	864	2.9	721	2.6	744	2.8	700	2.5	693	2.5
関西	6,297	20.9	5,727	21.0	5,732	21.3	6,252	22.5	5,810	20.9
中部	3,232	10.7	2,799	10.3	2,387	8.9	2,388	8.6	2,218	8.0
関東	7,858	26.1	6,988	25.6	6,795	25.3	6,893	24.8	6,949	25.0
東北	1,175	3.9	1,227	4.5	1,200	4.5	1,355	4.9	1,362	4.9
北陸	1,099	3.7	1,026	3.8	1,057	3.9	1,187	4.3	1,178	4.2
北海道	153	0.5	206	0.8	214	0.8	188	0.8	194	0.7
計	30,069	100.0	27,250	100.0	26,901	100.0	27,739	100.0	27,833	100.0

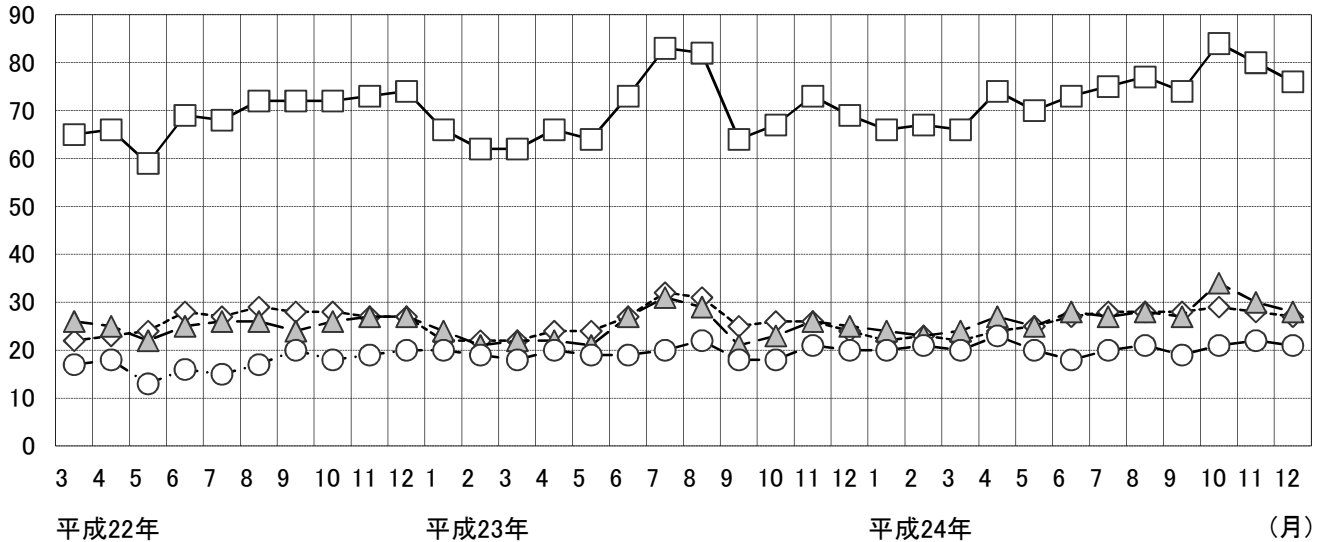
(資料: 県トラック協会大川分会)

## 4. 住宅着工動向

### 全国の住宅着工状況(月別)

—□— 合計    ---◇--- 持家    -△- 貸家・給与    -○- 分譲

(単位:千戸)



(単位:千戸)

月	H21.1	2	3	4	5	6	7	8	9	10	11	12
持家	20	20	21	23	23	26	26	25	25	25	25	24
貸家・給与	32	24	29	29	27	29	28	22	24	29	30	31
分譲	18	18	16	14	13	13	12	12	13	13	13	15
合計	70	62	66	66	63	68	66	59	62	67	68	70

月	H22.1	2	3	4	5	6	7	8	9	10	11	12
持家	21	21	22	23	24	28	27	29	28	28	27	27
貸家・給与	28	23	26	25	22	25	26	26	24	26	27	27
分譲	16	13	17	18	13	16	15	17	20	18	19	20
合計	65	57	65	66	59	69	68	72	72	72	73	74

月	H23.1	2	3	4	5	6	7	8	9	10	11	12
持家	22	22	22	24	24	27	32	31	25	26	26	24
貸家・給与	24	21	22	22	21	27	31	29	21	23	26	25
分譲	20	19	18	20	19	19	20	22	18	18	21	20
合計	66	62	62	66	64	73	83	82	64	67	73	69

月	H24.1	2	3	4	5	6	7	8	9	10	11	12
持家	22	23	22	24	25	27	28	28	28	29	28	27
貸家・給与	24	23	24	27	25	28	27	28	27	34	30	28
分譲	20	21	20	23	20	18	20	21	19	21	22	21
合計	66	67	66	74	70	73	75	77	74	84	80	76

(資料:国土交通省)

#### <住宅着工戸数 平成24年12月分>

12月の住宅着工は、持家、貸家、分譲住宅ともに増加したため、全体で増加となった。

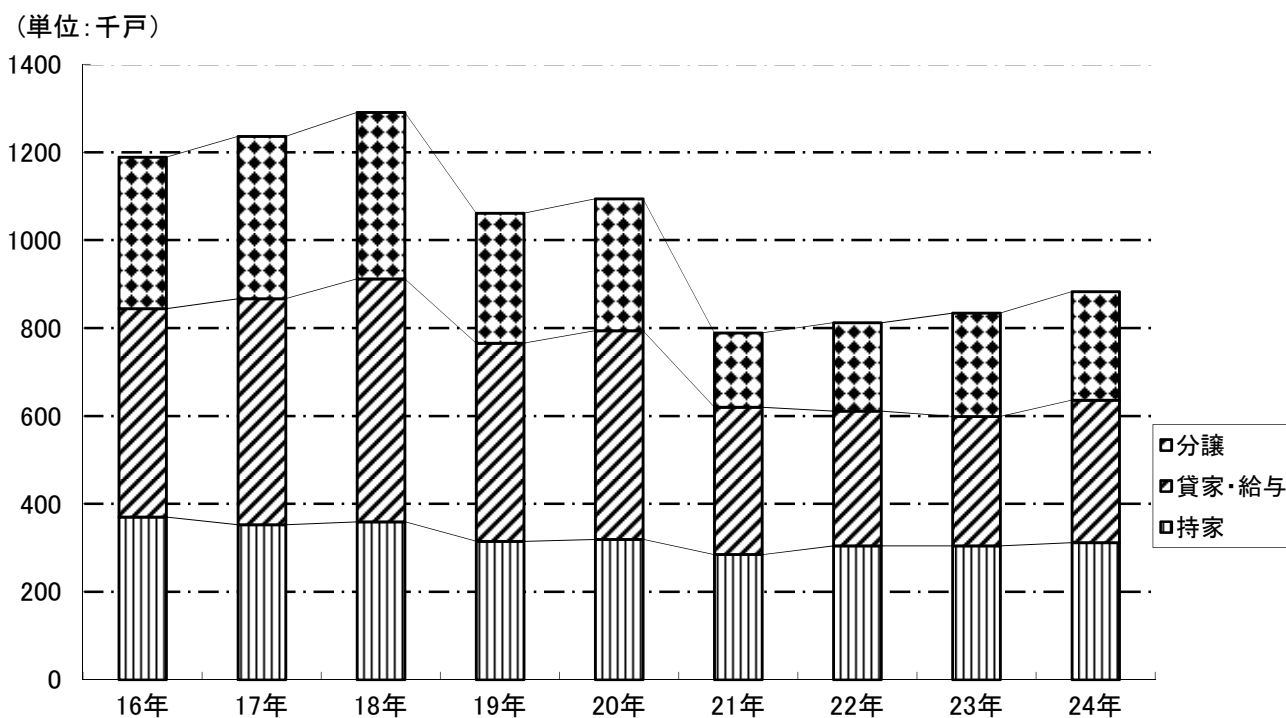
#### ①総戸数

総着工戸数は、75,944戸、前年同月比10.0%増、4か月連続の増加。  
新設住宅着工床面積は、6,649千㎡、前年同月比8.4%増、4か月連続の増加。

#### ②持家

前年同月比9.2%増、26,748戸、4か月連続の増加。  
公的資金による持家は減少。(3,455戸 同4.1%減、3か月ぶりの減少)  
民間資金による持家は増加。(23,293戸 同11.5%増、4か月連続の増加)  
※ 公的資金による持家は減少し、民間資金による持家が増加したため、持家全体では増加となった。

## 全国の住宅着工戸数(年次別)



(単位:千戸)

年	16年	17年	18年	19年	20年	21年	22年	23年	24年
持家	370	353	359	315	319	285	305	305	312
貸家・給与	474	514	553	451	475	335	306	294	324
分譲	345	369	379	295	300	169	201	235	247
合計	1,189	1,236	1,291	1,061	1,094	789	812	834	883

### <平成24年新設住宅着工戸数>

平成24年の住宅着工戸数は、3年連続の増加となった。

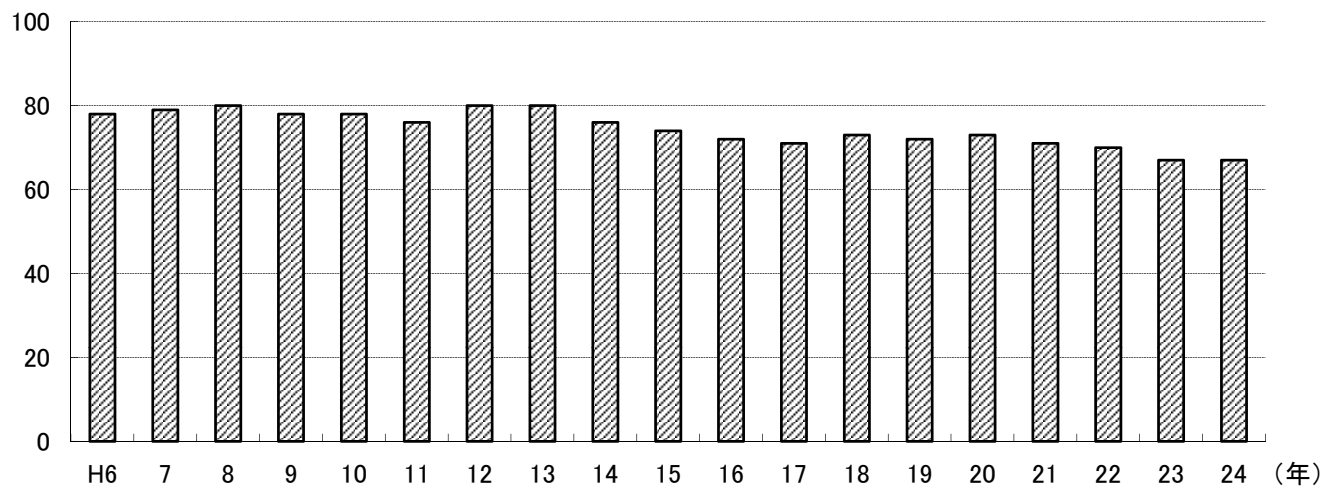
- ①総戸数 24年の新設住宅着工戸数は、前年比5.8%増の882,797戸で、3年連続の増加となった。
- ②持家 前年比2.0%増の311,589戸で、3年連続の増加。
- ③貸家等 同11.4%増の324,398戸 4年ぶりの増加。
- ④分譲 同5.2%増の246,810戸 3年連続の増加。  
 マンション 123,203戸(同5.5%増 3年連続の増加)  
 一戸建住宅 122,590戸(同5.0%増 3年連続の増加)



## 5. 人口動態

(単位:万人)

### 人口動態(婚姻件数)



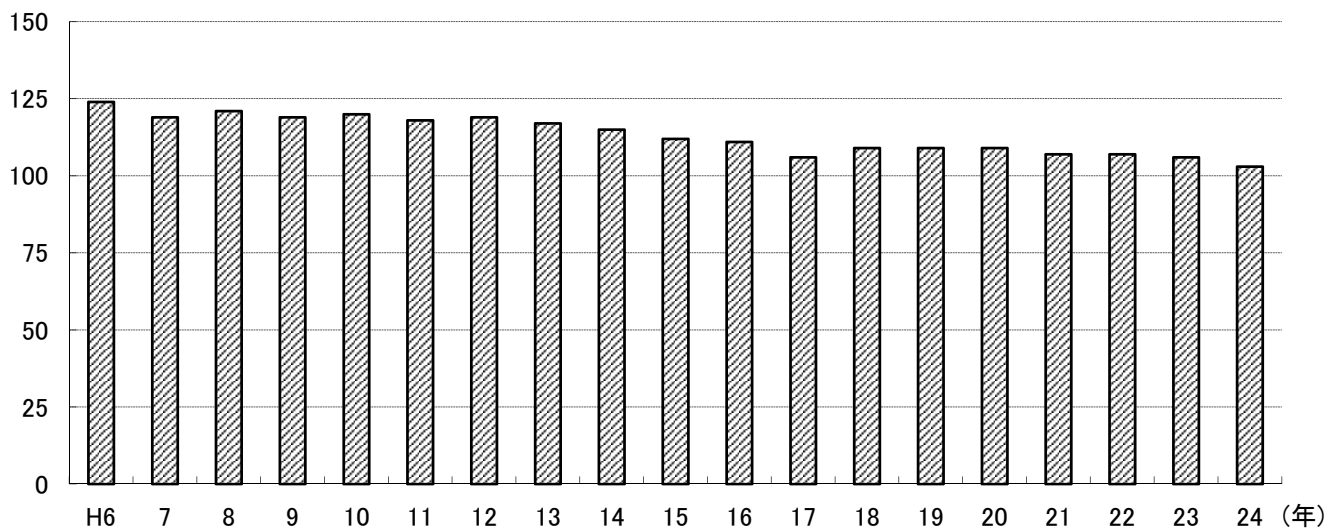
(単位:万人)

年	H6	7	8	9	10	11	12	13	14	15	16	17	18	19	20	21	22	23	24
婚姻件数(万人)	78	79	80	78	78	76	80	80	76	74	72	71	73	72	73	71	70	67	67

(資料:厚生労働省)

(単位:万人)

### 人口動態(出生数)



(単位:万人)

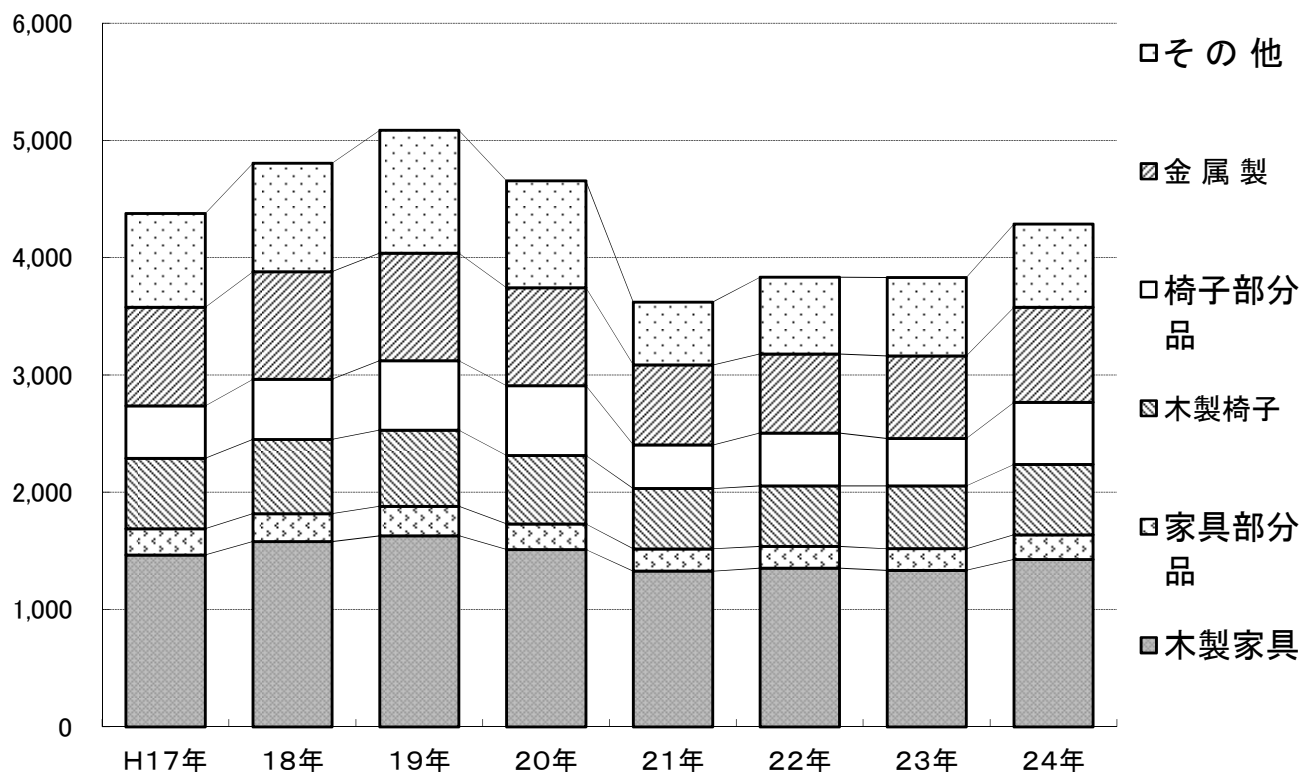
年	H6	7	8	9	10	11	12	13	14	15	16	17	18	19	20	21	22	23	24
出生数(万人)	124	119	121	119	120	118	119	117	115	112	111	106	109	109	109	107	107	106	103

(資料:厚生労働省)

## 6. 貿易関係

### 全国の家具品目別輸入状況

(単位:億円)



(単位:億円)

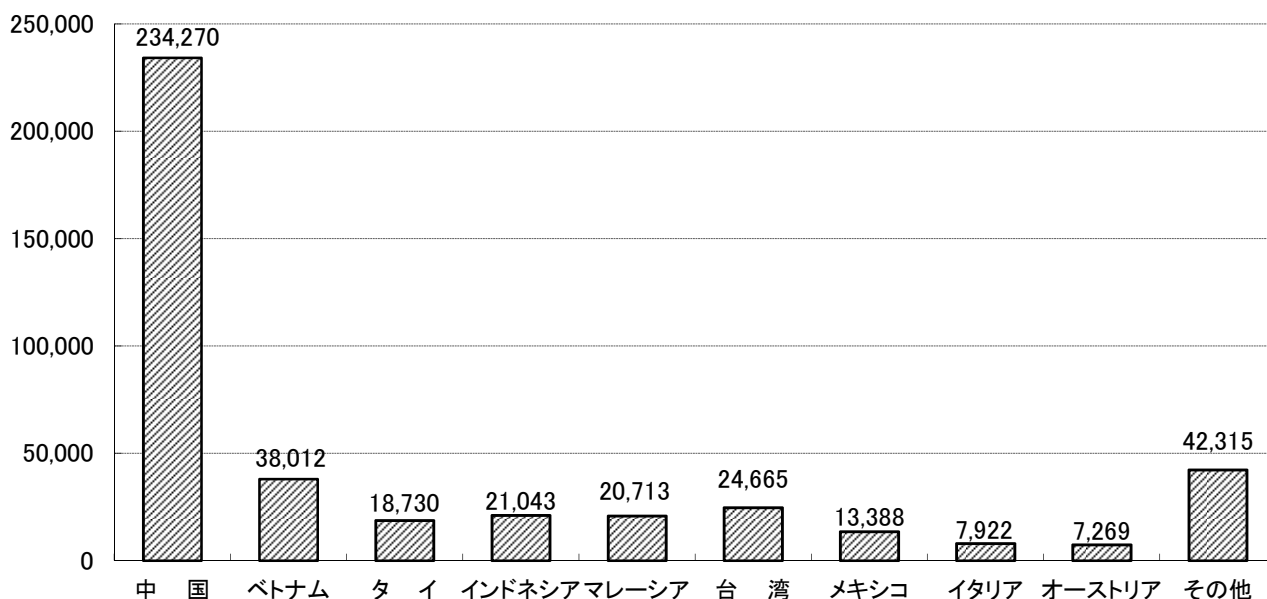
	H17年	18年	19年	20年	21年	22年	23年	24年
木製家具	1,466	1,580	1,630	1,512	1,328	1,355	1,335	1,428
家具部分品	223	238	250	219	190	184	184	210
木製椅子	601	634	649	583	514	515	535	601
椅子部分品	448	512	594	596	372	451	406	528
金属製	839	918	915	834	682	676	704	810
その他	800	925	1,050	912	537	655	669	710
合計	4,377	4,807	5,088	4,656	3,623	3,836	3,833	4,287

(注)その他は、藤製家具・その他の木製家具を含む

(資料:国際家具産業振興会)

## 平成24年の主要国別家具輸入状況(全国)

(単位:百万円)



### 平成24年の主要国別家具輸入状況<全国>

(単位:百万円、%)

区分	平成23年		平成24年		
	輸入金額	構成比	輸入金額	前年比	構成比
中国	208,188	54.3	234,270	112.5	54.7
ベトナム	31,795	8.3	38,012	119.6	8.9
タイ	19,006	5.0	18,730	98.5	4.4
インドネシア	19,991	5.2	21,043	105.3	4.9
マレーシア	16,764	4.4	20,713	123.6	4.8
台湾	21,273	5.6	24,665	115.9	5.8
メキシコ	13,389	3.5	13,388	100.0	3.1
イタリア	7,588	2.0	7,922	104.4	1.8
オーストリア	7,379	1.9	7,269	98.5	1.7
その他	37,870	9.9	42,315	111.7	9.9
合計	383,243	100.0	428,327	111.8	100.0

※木製家具・金属製家具・その他の材料製家具・家具部分品を含む。(資料:国際家具産業振興会)

### 平成24年の木製家具完成品輸入状況

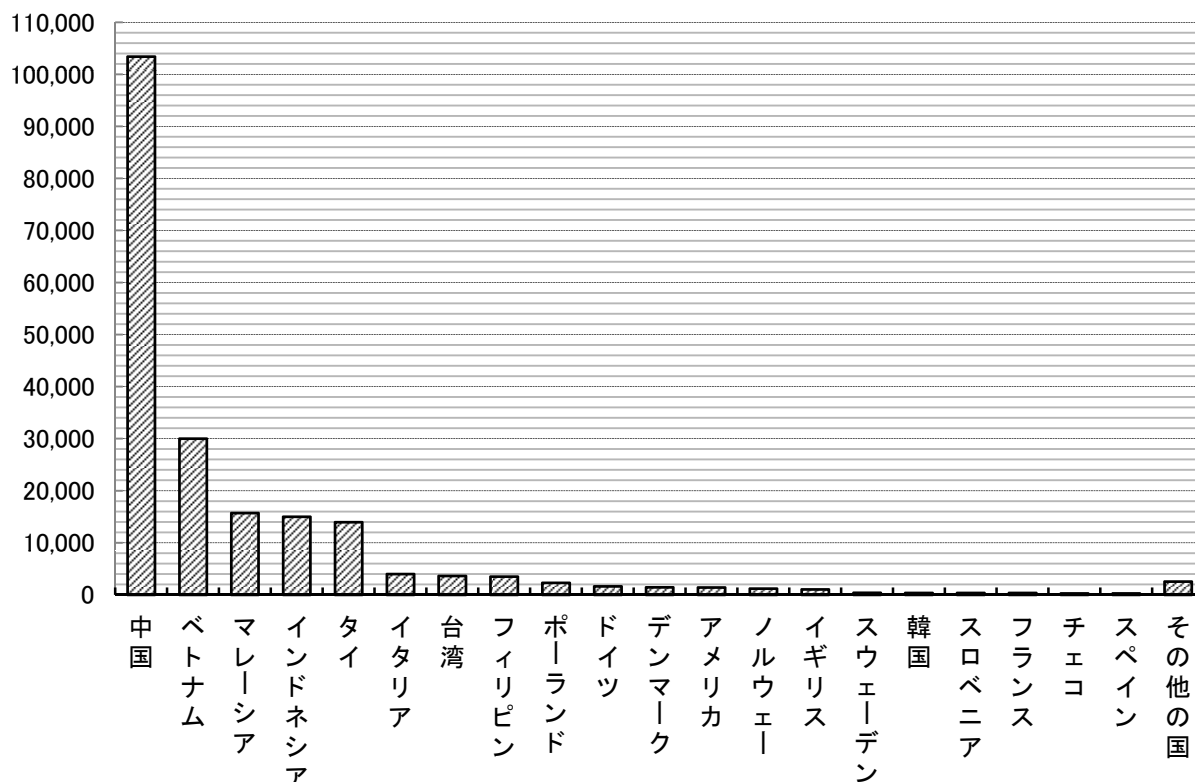
(単位:百万円、%)

区分	平成23年		平成24年		
	輸入金額	構成比	輸入金額	前年比	構成比
中国	95,368	51.0	103,392	108.4	51.0
ベトナム	26,131	14.0	30,023	114.9	14.8
タイ	14,453	7.7	13,949	96.5	6.9
マレーシア	12,355	6.6	15,703	127.1	7.7
インドネシア	14,617	7.8	15,005	102.7	7.4
フィリピン	4,337	2.3	3,495	80.6	1.7
台湾	3,393	1.8	3,628	106.9	1.8
イタリア	3,909	2.1	3,989	102.0	2.0
ポーランド	2,239	1.2	2,311	103.2	1.1
その他	10,216	5.5	11,366	111.3	5.6
合計	187,018	100.0	202,861	108.5	100.0

(資料:国際家具産業振興会)

## 平成24年1月～12月期主要国別木製家具輸入状況(全国)

(単位:百万円)



### 平成24年1月～12月期木製家具の輸入状況<全国>

(単位:百万円、%)

NO	区分	平成24年 1月～12月期 輸入金額	前年 同期 伸率	平成23年 1月～12月期 輸入金額
1	中国	103,392	8.4	95,368
2	ベトナム	30,023	14.9	26,131
3	マレーシア	15,703	27.1	12,355
4	インドネシア	15,005	2.6	14,618
5	タイ	13,949	△ 3.5	14,454
6	イタリア	3,989	2.0	3,910
7	台湾	3,628	6.9	3,393
8	フィリピン	3,496	△ 19.4	4,338
9	ポーランド	2,311	3.2	2,239
10	ドイツ	1,642	23.6	1,328
11	デンマーク	1,436	9.7	1,309
12	アメリカ	1,421	7.9	1,317
13	ノルウェー	1,209	20.5	1,003
14	イギリス	1,038	20.3	863
15	スウェーデン	407	△ 11.3	459
16	韓国	379	0.5	377
17	スロベニア	379	△ 9.8	420
18	フランス	372	16.3	320
19	チェコ	265	12.8	235
20	スペイン	261	50.0	174
	その他の国	2,556	6.2	2,407
	合計	202,861	8.5	187,018

(資料:日本家具産業振興会)

## 木製家具の国別上位10か国輸入状況

(単位:百万円)

	2005 (平成17年)		2006 (平成18年)		2007 (平成19年)		2008 (平成20年)		2009 (平成21年)		2010 (平成22年)		2011 (平成23年)		2012 (平成24年)	
	順位		順位		順位		順位		順位		順位		順位		順位	
中 国	1	91,283	1	101,968	1	110,862	1	102,278	1	89,537	1	93,714	1	95,368	1	103,932
ベトナム	3	19,693	3	22,987	3	25,832	2	25,220	2	25,064	2	24,720	2	26,131	2	30,023
タ イ	2	27,571	2	27,997	2	26,451	3	21,243	3	16,876	3	15,486	4	14,454	5	13,949
マレーシア	4	14,472	4	15,060	5	13,811	5	14,242	4	14,892	5	14,366	5	12,355	3	15,703
インドネシア	5	12,996	5	13,684	4	14,182	4	14,755	5	14,032	4	15,254	3	14,618	4	15,005
フィリピン	8	4,593	9	3,387	9	3,356	8	3,557	6	3,768	6	3,736	6	4,338	8	3,496
台 湾	7	7,230	7	6,235	7	5,578	7	5,288	7	3,704	7	3,593	8	3,393	7	3,628
イタリア	6	9,867	6	9,578	6	8,071	6	5,315	8	3,575	8	3,461	7	3,910	6	3,989
ポーランド							9	2,629	9	1,954	9	1,904	9	2,239	9	2,311
ドイツ	10	2,923	8	3,813	8	3,946	10	2,412	10	1,466			10	1,328	10	1,642
デンマーク	9	3,015	10	3,139	10	2,798									11	1,436
アメリカ											10	1,446	11	1,317	12	1,421
その他		13,048		13,491		12,996		12,544		9,388		9,283		7,567		6,326
合 計		206,691		221,338		227,883		209,483		184,256		186,963		187,018		202,861

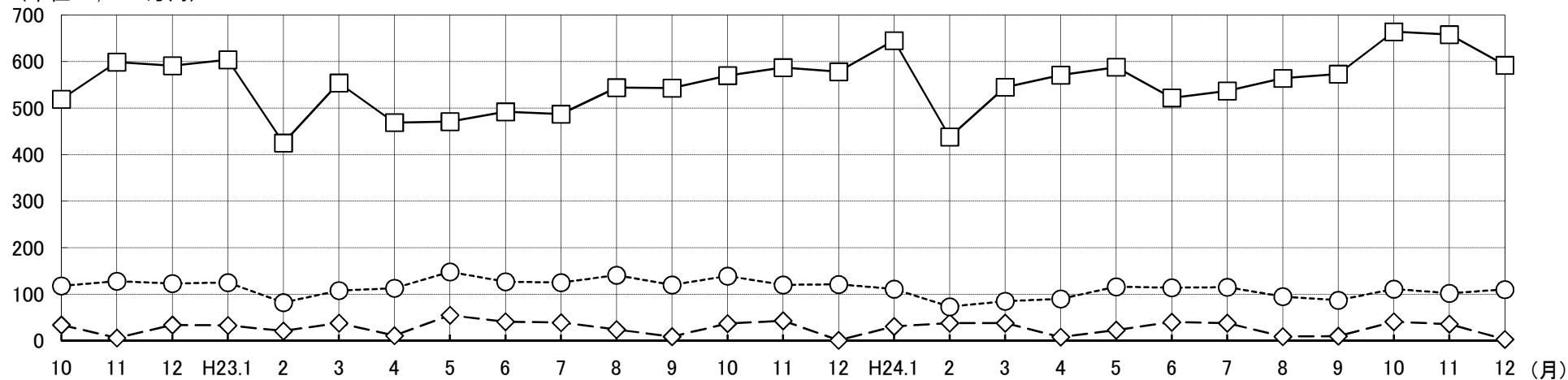
(資料:国際家具産業振興会)

(注)木製家具輸入状況については、木製家具と木製椅子の合計である。

# 家具・木材輸入状況〔門司税関管内〕

—□— 家具      -◇- 丸太      ---○--- 製材

(単位:1,000万円)



(単位:1,000万円)

月	H21.1	2	3	4	5	6	7	8	9	10	11	12
家具	531	319	508	488	342	431	445	401	534	556	551	511
丸太	27	11	57	13	56	9	40	4	42	5	34	8
製材	135	101	103	131	82	75	99	86	88	107	100	102

月	H22.1	2	3	4	5	6	7	8	9	10	11	12
家具	559	478	466	537	459	484	467	490	544	519	599	591
丸太	26	42	6	54	47	20	39	31	7	34	6	34
製材	95	94	70	114	99	125	120	129	124	118	128	123

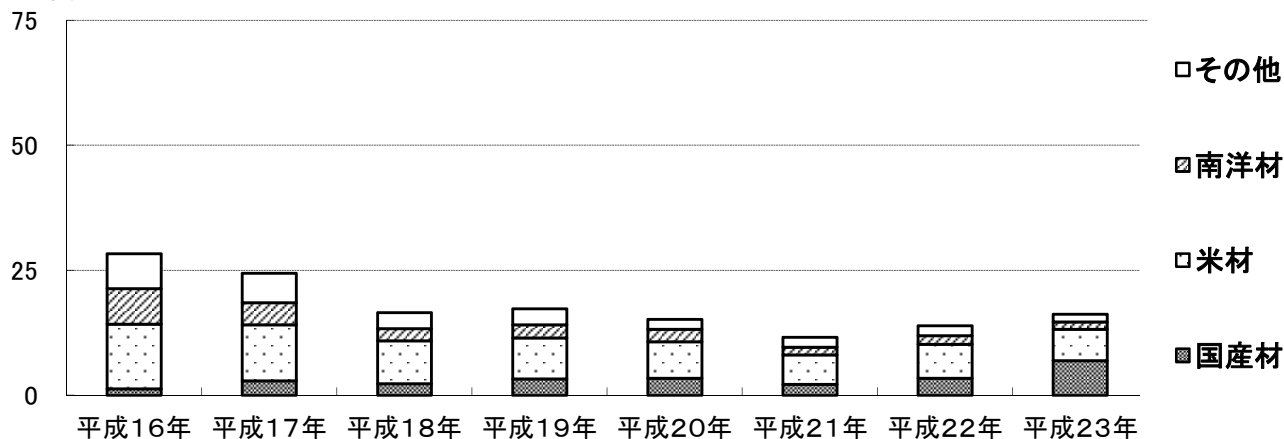
月	H23.1	2	3	4	5	6	7	8	9	10	11	12
家具	604	425	554	469	471	492	487	544	543	570	587	578
丸太	33	21	38	11	55	41	39	24	9	37	43	1
製材	125	82	108	113	148	127	125	141	120	139	120	121

月	H24.1	2	3	4	5	6	7	8	9	10	11	12
家具	645	438	545	571	588	522	537	564	573	664	658	592
丸太	31	38	38	8	23	40	38	9	10	41	36	3
製材	111	73	85	90	116	114	115	95	87	111	102	110

(資料:門司税関)

## 大川地区の木材入荷量(丸太)

(単位:千m<sup>3</sup>)



### 大川地区木材入荷量(丸太)

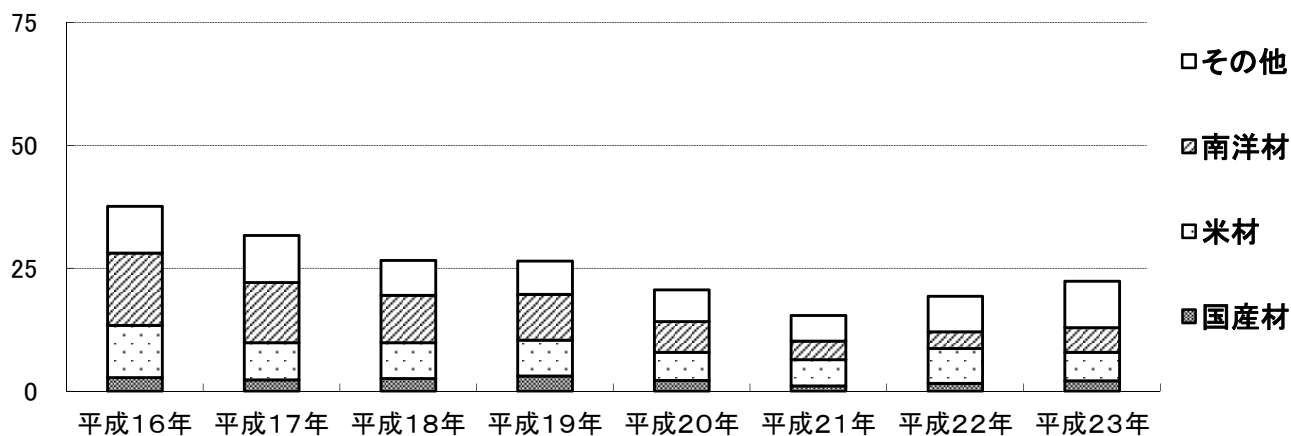
(単位:千m<sup>3</sup>)

	平成16年	平成17年	平成18年	平成19年	平成20年	平成21年	平成22年	平成23年
国産材	1.3	2.9	2.3	3.3	3.4	2.2	3.4	6.9
米材	12.9	11.2	8.6	8.2	7.3	5.9	6.8	6.3
南洋材	7.1	4.4	2.4	2.6	2.5	1.5	1.7	1.5
その他	7.0	5.9	3.2	3.2	2.0	2.0	2.0	1.5
合計	28.4	24.4	16.6	17.2	15.2	11.6	13.9	16.2

(資料:大川木材事業(協))

## 大川地区の木材入荷量(製材)

(単位:千m<sup>3</sup>)



### 大川地区の木材入荷量(製材)

(単位:千m<sup>3</sup>)

	平成16年	平成17年	平成18年	平成19年	平成20年	平成21年	平成22年	平成23年
国産材	2.8	2.3	2.6	3.1	2.2	1.1	1.6	2.1
米材	10.6	7.6	7.3	7.3	5.7	5.3	7.1	5.8
南洋材	14.7	12.2	9.6	9.3	6.3	3.8	3.4	5.0
その他	9.5	9.6	7.1	6.8	6.4	5.2	7.2	9.5
合計	37.6	31.7	26.6	26.5	20.6	15.4	19.3	22.4

(資料:大川木材事業(協))

### 大川地区の木材入荷量(木質ボード類)

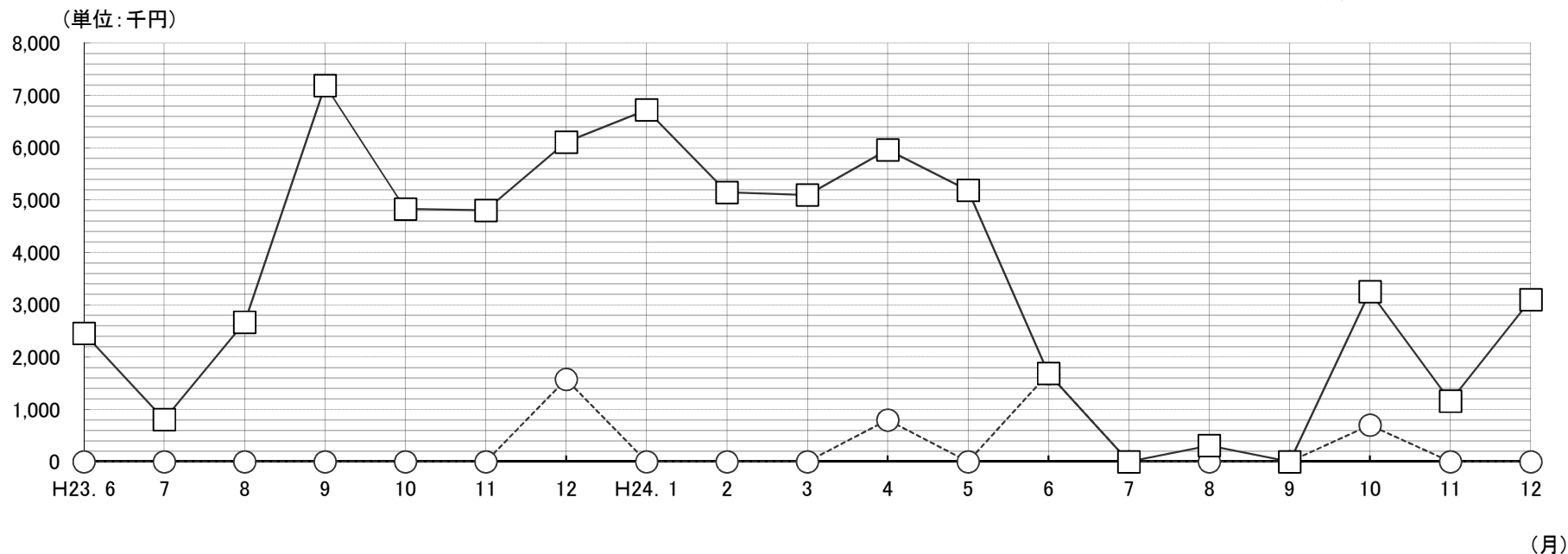
(単位:千枚)

		平成19年	平成20年	平成21年	平成22年	平成23年
合板	2.5mm3尺*6尺	12,149	11,354	10,299	13,561	11,495
パーティクルボード	12mm3尺*6尺	2,037	1,486	1,617	1,231	1,038
ファイバーボード(MDF等)	15mm4尺*6尺	2,010	1,425	1,996	598	594

(資料:大川木材事業(協))

### い草原材料輸入状況〔門司税関管内・全国〕(月別)

---○--- 門司税関管内    —□— 全国



(単位:千円)

月	H21. 1	2	3	4	5	6	7	8	9	10	11	12
門司税関管内	2,043	2,017	0	0	2,363	0	2,188	0	2,212	2,167	0	2,119
全国	5,399	2,017	6,723	3,486	6,894	458	4,362	1,783	3,352	7,415	486	3,072

月	H22. 1	2	3	4	5	6	7	8	9	10	11	12
門司税関管内	0	0	0	0	0	0	807	0	0	0	0	0
全国	3,526	1,538	1,366	5,491	3,425	0	807	3,803	2,383	947	821	2,649

月	H23. 1	2	3	4	5	6	7	8	9	10	11	12
門司税関管内	0	0	0	798	0	0	0	0	0	0	0	1,576
全国	3,604	0	4,009	6,359	1,769	2,453	808	2,668	7,191	4,832	4,806	6,110

月	H24. 1	2	3	4	5	6	7	8	9	10	11	12
門司税関管内	0	0	0	798	0	1,688	0	0	0	701	0	0
全国	6,725	5,148	5,099	5,962	5,188	1,688	0	310	0	3,251	1,159	3,098

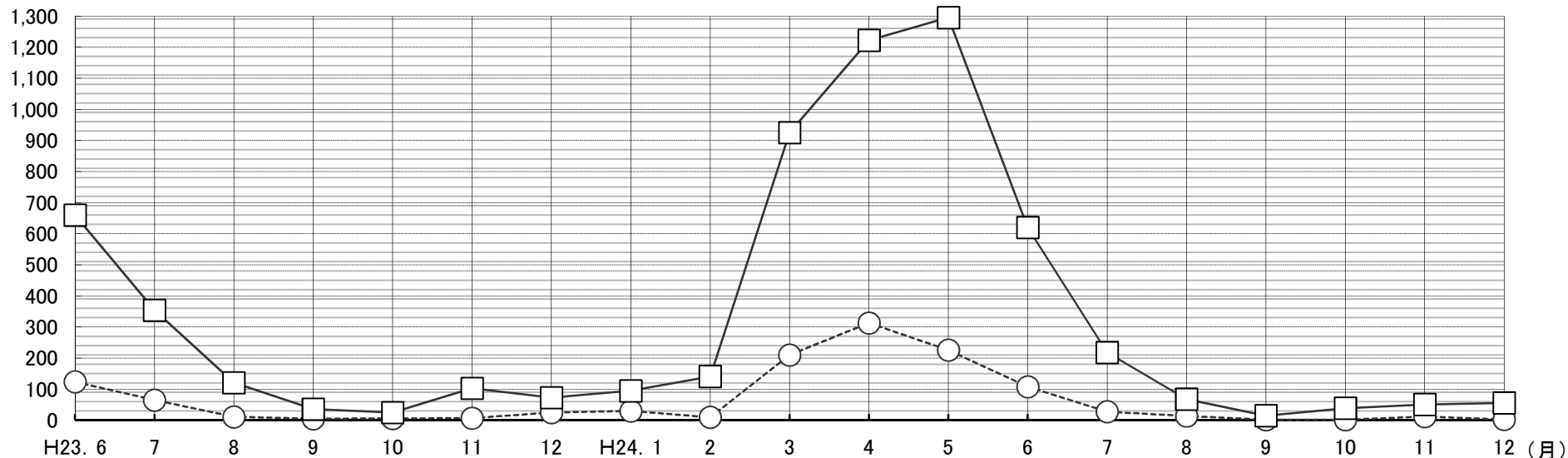
(資料:門司税関)



### い草敷物輸入状況〔門司税関管内・全国〕(月別)

---○--- 門司税関管内    —□— 全国

(単位:百万円)



(単位:千円)

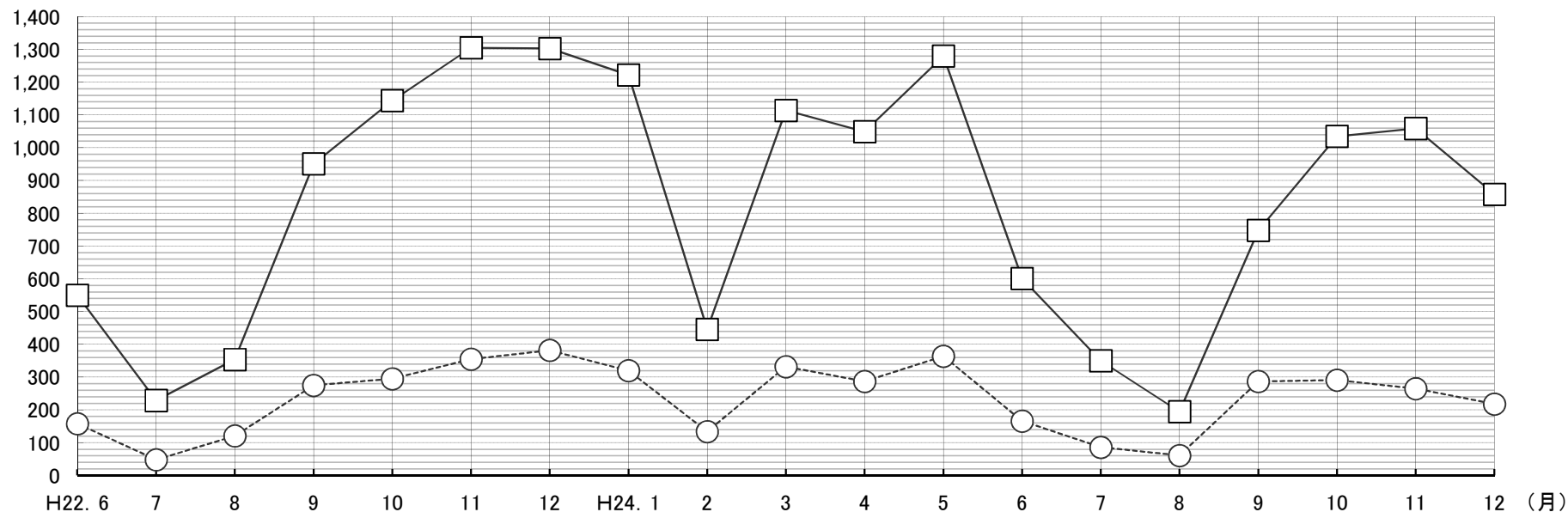
月	H21. 1	2	3	4	5	6	7	8	9	10	11	12
門司税関管内	20,067	5,095	179,268	304,749	151,617	111,999	29,680	14,964	22,933	6,009	5,078	8,408
全国	90,452	104,783	750,673	1,202,303	820,663	605,063	254,763	110,392	49,926	34,065	56,723	51,101
月	H22. 1	2	3	4	5	6	7	8	9	10	11	12
門司税関管内	12,165	11,791	117,143	235,592	124,569	75,881	41,613	8,320	3,746	6,567	3,672	16,470
全国	62,938	92,225	622,973	1,080,780	709,986	480,617	289,772	96,743	55,185	34,617	54,882	72,896
月	H23. 1	2	3	4	5	6	7	8	9	10	11	12
門司税関管内	8,931	23,628	101,775	209,862	161,810	124,888	65,200	11,406	5,308	6,021	6,722	25,402
全国	56,460	82,186	510,023	903,203	818,069	659,517	354,182	121,268	36,439	25,361	102,560	72,753
月	H24. 1	2	3	4	5	6	7	8	9	10	11	12
門司税関管内	29,026	9,697	210,473	313,202	225,941	108,390	27,864	13,652	2,486	1,687	11,844	2,773
全国	94,915	141,444	925,315	1,221,607	1,295,299	620,317	218,525	68,453	15,206	38,802	51,454	55,756

(資料:門司税関)

## い草畳表輸入状況〔門司税関管内・全国〕(月別)

(単位:百万円)

---○--- 門司税関管内 □ 全国



(単位:千円)

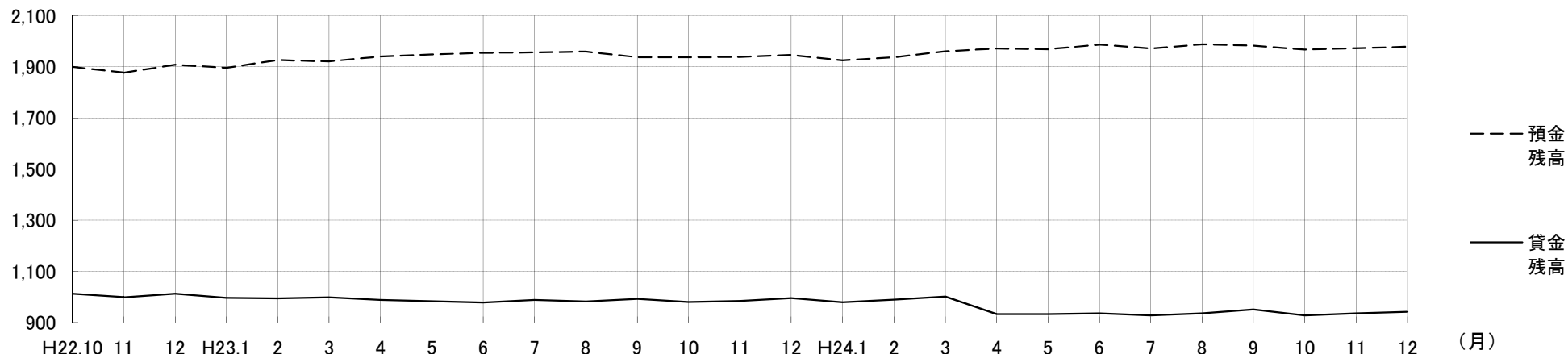
月	H21. 1	2	3	4	5	6	7	8	9	10	11	12
門司税関管内	215,889	97,211	162,822	170,398	178,667	112,779	68,218	146,442	187,207	161,885	151,181	135,034
全国	735,564	355,166	573,612	655,981	639,326	559,771	307,856	431,223	664,881	694,133	726,114	601,134
月	H22. 1	2	3	4	5	6	7	8	9	10	11	12
門司税関管内	142,455	108,998	113,909	171,677	146,662	97,694	65,639	97,778	205,373	174,752	251,920	209,030
全国	627,816	564,661	406,276	593,803	647,610	491,294	227,407	282,969	651,209	601,781	838,036	673,928
月	H23. 1	2	3	4	5	6	7	8	9	10	11	12
門司税関管内	227,727	96,620	172,963	165,617	196,311	158,311	48,120	120,746	274,945	295,848	354,753	381,594
全国	818,444	451,746	558,574	770,676	839,016	549,973	228,690	354,459	951,340	1,144,116	1,305,272	1,303,089
月	H24. 1	2	3	4	5	6	7	8	9	10	11	12
門司税関管内	319,997	134,694	332,865	287,134	364,110	166,496	85,612	60,850	286,515	290,507	264,914	218,070
全国	1,222,299	446,259	1,114,362	1,049,297	1,280,566	601,365	350,388	194,582	748,409	1,035,408	1,059,069	858,213

(資料:門司税関)

## 7. 金融動向

### 市内金融機関月末預金貸金残高

(単位:億円)



(単位:億円)

月	H20.1	2	3	4	5	6	7	8	9	10	11	12
預金残高	1,805	1,826	1,852	1,864	1,876	1,867	1,853	1,866	1,837	1,828	1,858	1,884
貸金残高	1,018	1,029	1,031	1,013	1,023	1,029	1,028	1,034	1,038	1,034	1,046	1,074

月	H21.1	2	3	4	5	6	7	8	9	10	11	12
預金残高	1,847	1,890	1,875	1,895	1,904	1,901	1,895	1,901	1,887	1,897	1,889	1,903
貸金残高	1,066	1,073	1,068	1,062	1,069	1,058	1,063	1,060	1,063	1,060	1,054	1,062

月	H22.1	2	3	4	5	6	7	8	9	10	11	12
預金残高	1,891	1,914	1,892	1,894	1,902	1,908	1,900	1,885	1,888	1,899	1,877	1,908
貸金残高	1,052	1,055	1,033	1,019	1,023	1,018	1,021	1,010	1,015	1,012	999	1,013

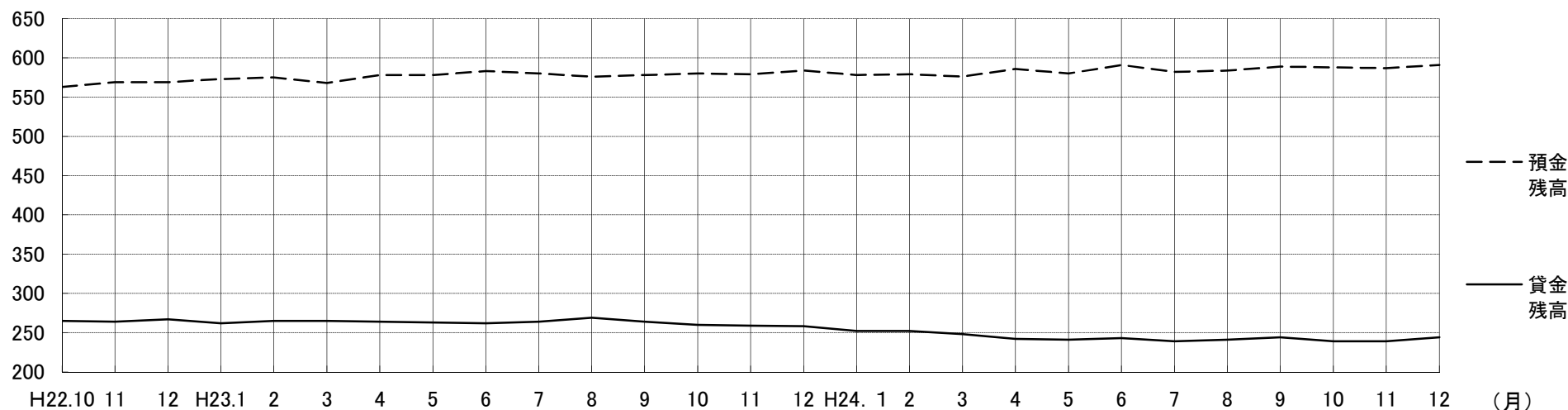
月	H23.1	2	3	4	5	6	7	8	9	10	11	12
預金残高	1,896	1,926	1,921	1,940	1,948	1,954	1,956	1,959	1,937	1,937	1,938	1,946
貸金残高	997	995	999	989	984	979	989	983	993	981	985	996

月	H24.1	2	3	4	5	6	7	8	9	10	11	12
預金残高	1,925	1,937	1,961	1,972	1,969	1,987	1,972	1,988	1,983	1,968	1,973	1,979
貸金残高	980	990	1,002	933	933	936	928	936	951	928	936	942

(資料:大川金融協会)

### 旧三瀨郡3町金融機関月末預金貸金残高

(単位:億円)



(単位:億円)

月	H20.1	2	3	4	5	6	7	8	9	10	11	12
預金残高	521	530	527	541	543	546	539	543	539	543	539	543
貸金残高	276	277	272	269	273	269	269	272	272	273	275	282

月	H21.1	2	3	4	5	6	7	8	9	10	11	12
預金残高	543	546	544	554	551	556	555	553	548	556	554	559
貸金残高	283	285	280	273	279	271	270	270	274	271	270	273

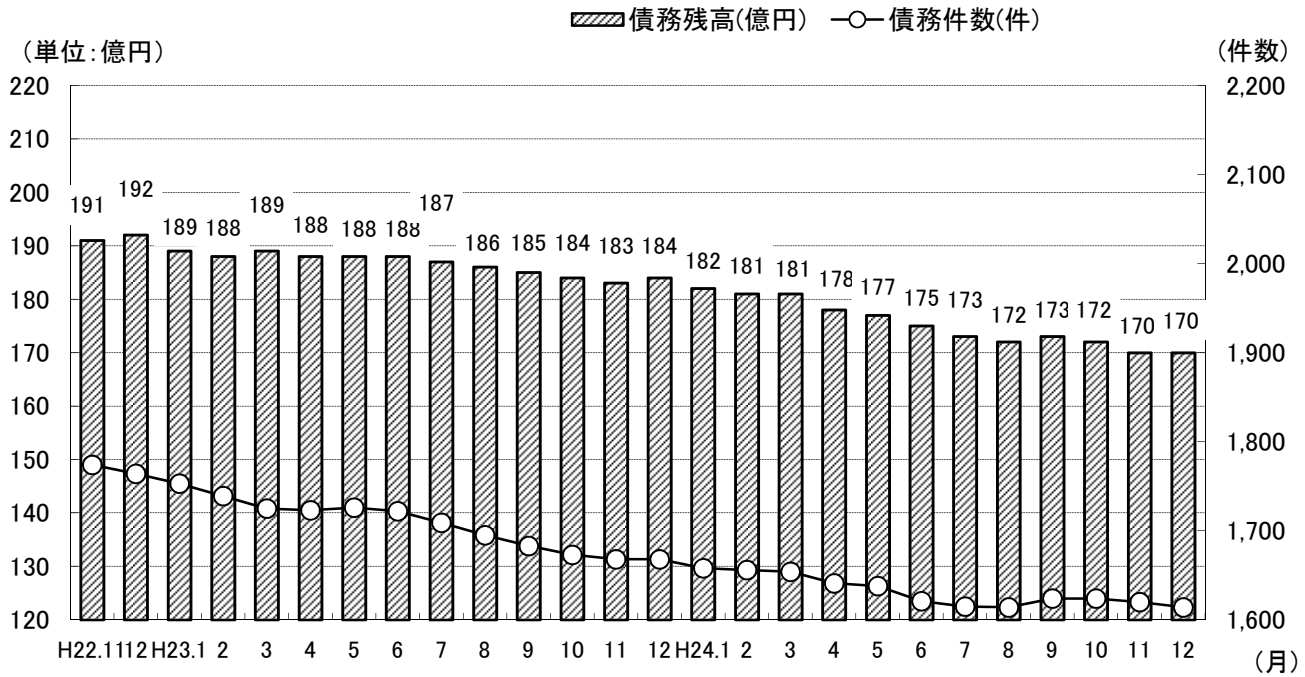
月	H22.1	2	3	4	5	6	7	8	9	10	11	12
預金残高	555	558	552	560	561	566	563	559	561	563	569	569
貸金残高	271	271	270	266	266	266	269	259	652	265	264	267

月	H23.1	2	3	4	5	6	7	8	9	10	11	12
預金残高	573	575	568	578	578	583	580	576	578	580	579	584
貸金残高	262	265	265	264	263	262	265	269	264	260	259	258

月	H24.1	2	3	4	5	6	7	8	9	10	11	12
預金残高	578	579	576	586	580	591	582	584	589	588	587	591
貸金残高	252	252	248	242	241	243	239	241	244	239	239	244

(資料:大川金融協会)

## 福岡県信用保証協会大川地区保証状況(月別累積債務件数、債務残高)



(単位: 億円)

月	H19.1	2	3	4	5	6	7	8	9	10	11	12	合計
債務残高(億円)	139	137	138	137	135	135	137	139	139	138	137	138	1,649
債務件数(件)	1,946	1,948	1,953	1,950	1,940	1,935	1,917	1,909	1,892	1,873	1,865	1,861	22,989

月	H20.1	2	3	4	5	6	7	8	9	10	11	12	合計
債務残高(億円)	136	136	135	135	134	136	135	136	138	139	142	166	1,668
債務件数(件)	1,850	1,845	1,832	1,833	1,820	1,818	1,785	1,766	1,758	1,746	1,766	1,839	21,658

月	H21.1	2	3	4	5	6	7	8	9	10	11	12	合計
債務残高(億円)	179	188	190	196	199	202	204	206	201	197	196	196	2,354
債務件数(件)	1,867	1,901	1,917	1,943	1,935	1,935	1,937	1,951	1,930	1,909	1,904	1,896	23,025

月	H22.1	2	3	4	5	6	7	8	9	10	11	12	合計
債務残高(億円)	194	195	194	193	192	193	193	194	194	192	191	192	2,317
債務件数(件)	1,893	1,874	1,857	1,852	1,832	1,831	1,825	1,815	1,810	1,784	1,774	1,764	21,911

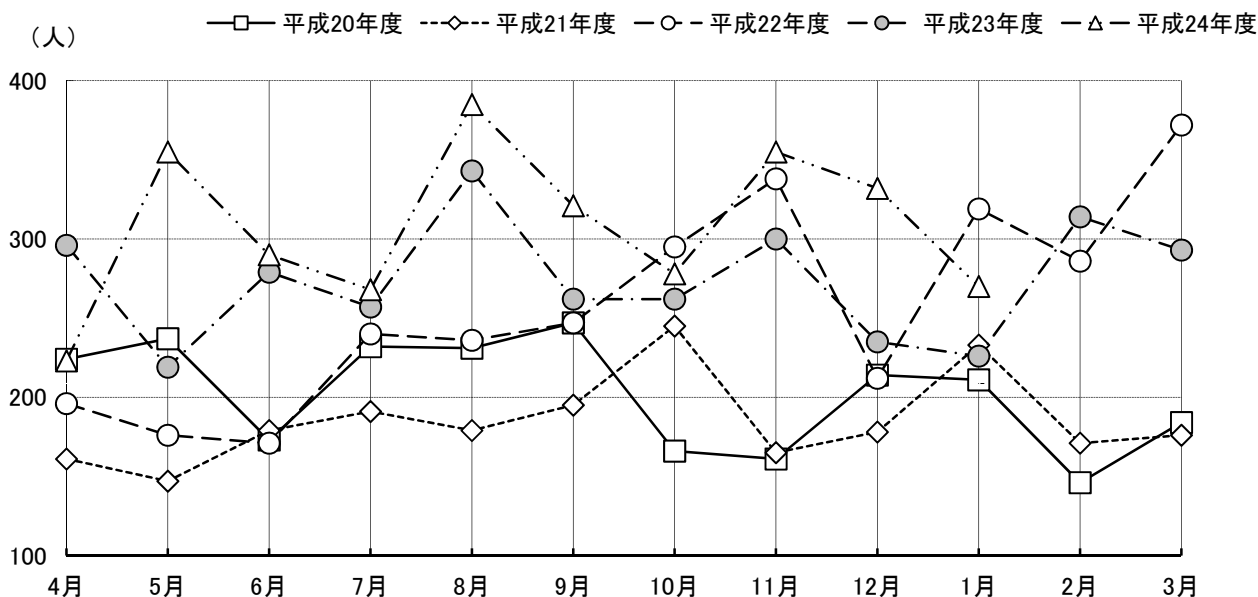
月	H23.1	2	3	4	5	6	7	8	9	10	11	12	合計
債務残高(億円)	189	188	189	188	188	188	187	186	185	184	183	184	2,239
債務件数(件)	1,753	1,739	1,725	1,723	1,726	1,722	1,709	1,695	1,683	1,673	1,668	1,668	20,484

月	H24.1	2	3	4	5	6	7	8	9	10	11	12	合計
債務残高(億円)	182	181	181	178	177	175	173	172	173	172	170	170	2,104
債務件数(件)	1,658	1,656	1,654	1,641	1,638	1,621	1,615	1,614	1,624	1,624	1,620	1,614	19,579

(資料: 福岡県信用保証協会)

## 8. 雇用動向

### 新規求人数推移(ハローワーク大川管内)



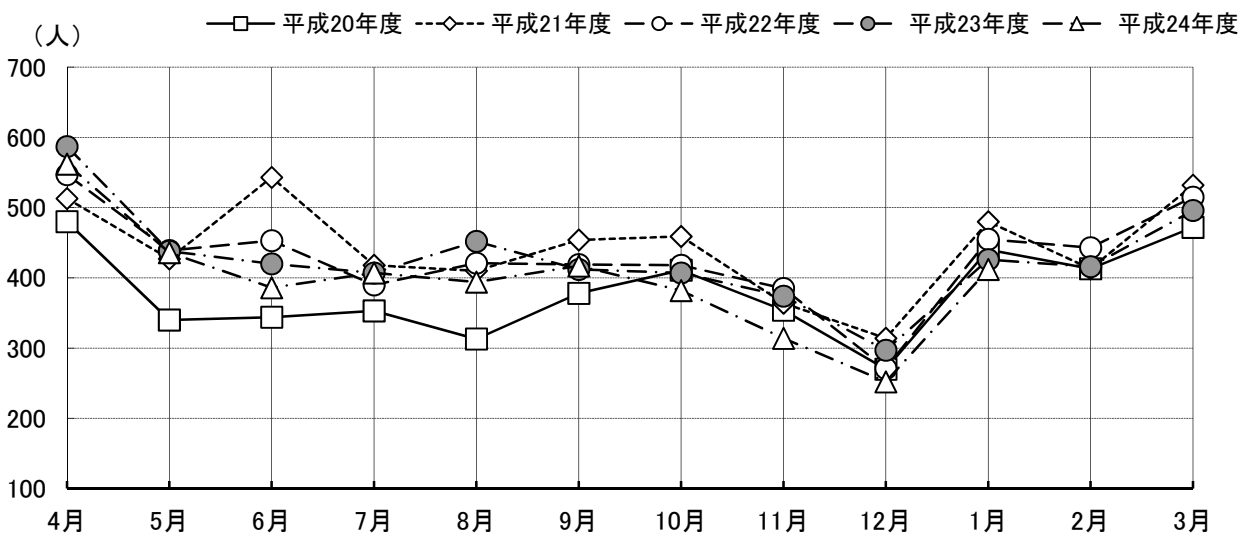
※ハローワーク大川管内:大川市 旧城島町 大木町(パートタイムを含む)

(単位:人)

	4月	5月	6月	7月	8月	9月	10月	11月	12月	1月	2月	3月
平成20年度	224	237	173	232	231	247	166	161	214	211	146	184
平成21年度	161	147	179	191	179	195	245	165	178	233	171	176
平成22年度	196	176	171	240	236	247	295	338	212	319	286	372
平成23年度	296	219	279	257	343	262	262	300	235	226	314	293
平成24年度	223	355	290	268	385	321	278	355	332	270		

(資料:ハローワーク大川)

### 新規求職者数推移(ハローワーク大川管内)



※ハローワーク大川管内:大川市 旧城島町 大木町(パートタイムを含む)

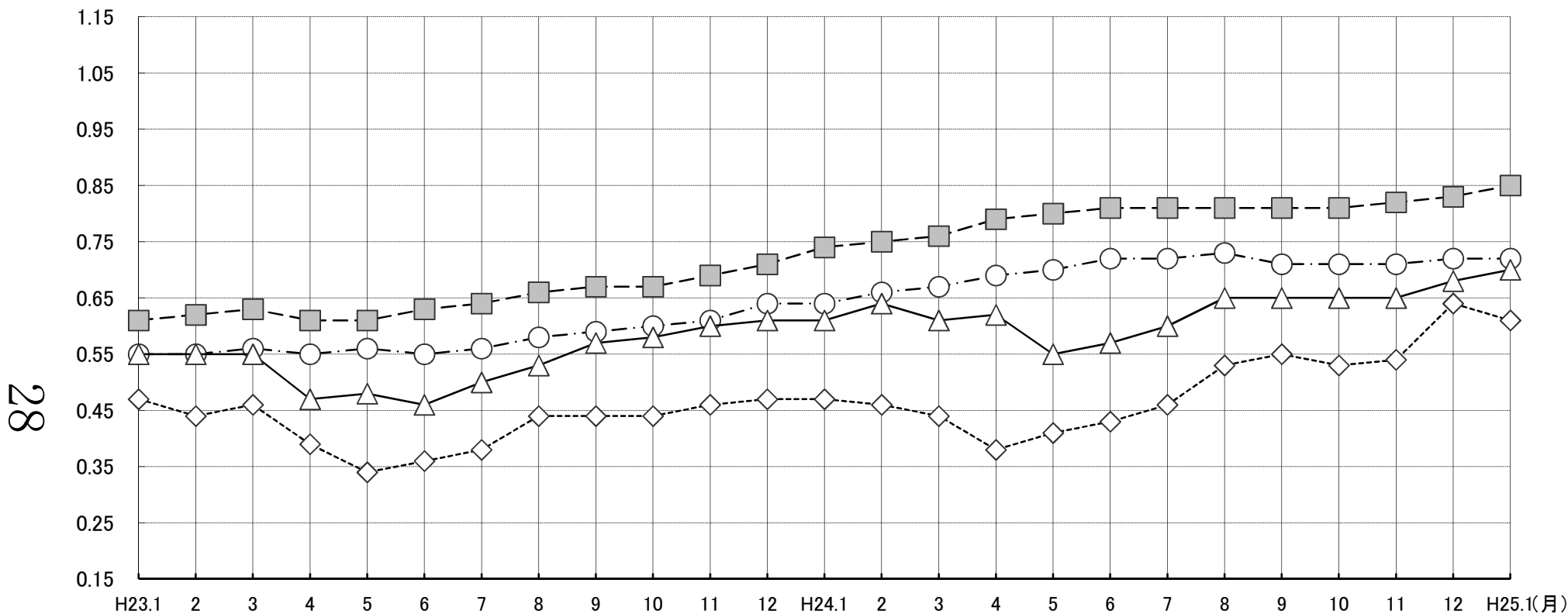
(単位:人)

	4月	5月	6月	7月	8月	9月	10月	11月	12月	1月	2月	3月
平成20年度	480	340	344	353	313	378	411	354	270	440	413	472
平成21年度	513	427	543	418	410	454	459	364	314	480	413	532
平成22年度	547	439	453	390	421	419	418	385	271	455	443	515
平成23年度	587	438	420	407	452	412	407	374	297	426	416	496
平成24年度	562	436	386	407	394	417	382	314	252	412		

(資料:ハローワーク大川)

### 有効求人倍率(全国・福岡県・久留米・大川管内)

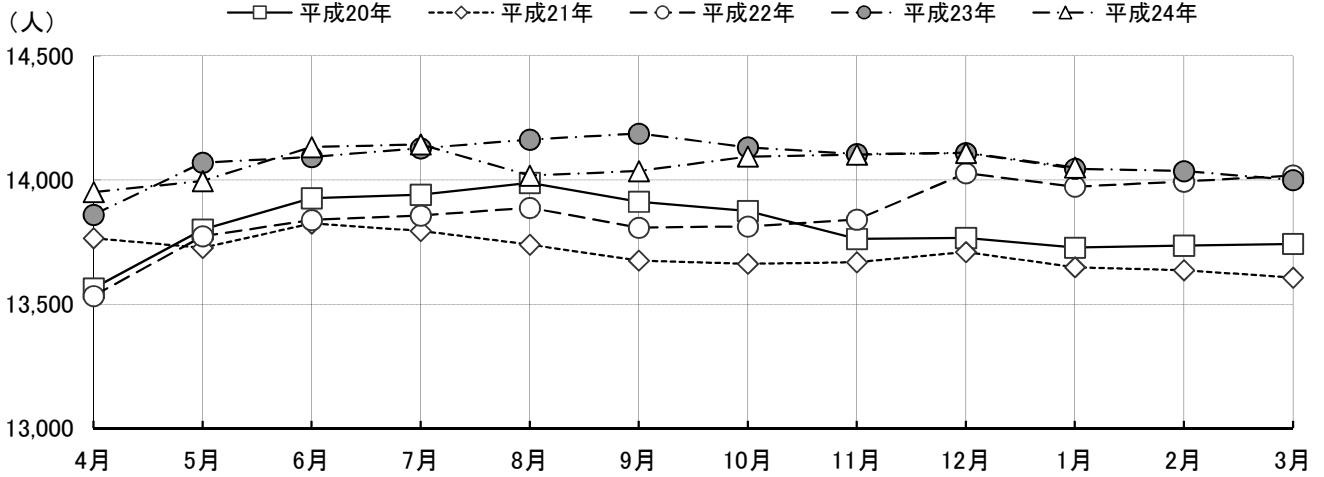
—■— 全国      —○— 福岡県      —△— 久留米      -◇- 大川



月	H23.1	2	3	4	5	6	7	8	9	10	11	12	H24.1	2	3	4	5	6	7	8	9	10	11	12	H25.1	
全国	0.61	0.62	0.63	0.61	0.61	0.63	0.64	0.66	0.67	0.67	0.69	0.71	0.74	0.75	0.76	0.79	0.80	0.81	0.81	0.81	0.81	0.81	0.81	0.82	0.83	0.85
福岡県	0.55	0.55	0.56	0.55	0.56	0.55	0.56	0.58	0.59	0.60	0.61	0.64	0.64	0.66	0.67	0.69	0.70	0.72	0.72	0.73	0.71	0.71	0.71	0.71	0.72	0.72
久留米	0.55	0.55	0.55	0.47	0.48	0.46	0.50	0.53	0.57	0.58	0.60	0.61	0.61	0.64	0.61	0.62	0.55	0.57	0.60	0.65	0.65	0.65	0.65	0.65	0.68	0.70
大川	0.47	0.44	0.46	0.39	0.34	0.36	0.38	0.44	0.44	0.44	0.46	0.47	0.47	0.46	0.44	0.38	0.41	0.43	0.46	0.53	0.55	0.53	0.54	0.64	0.61	

(資料:ハローワーク大川)

### 雇用保険被保険者数推移(ハローワーク大川管内)



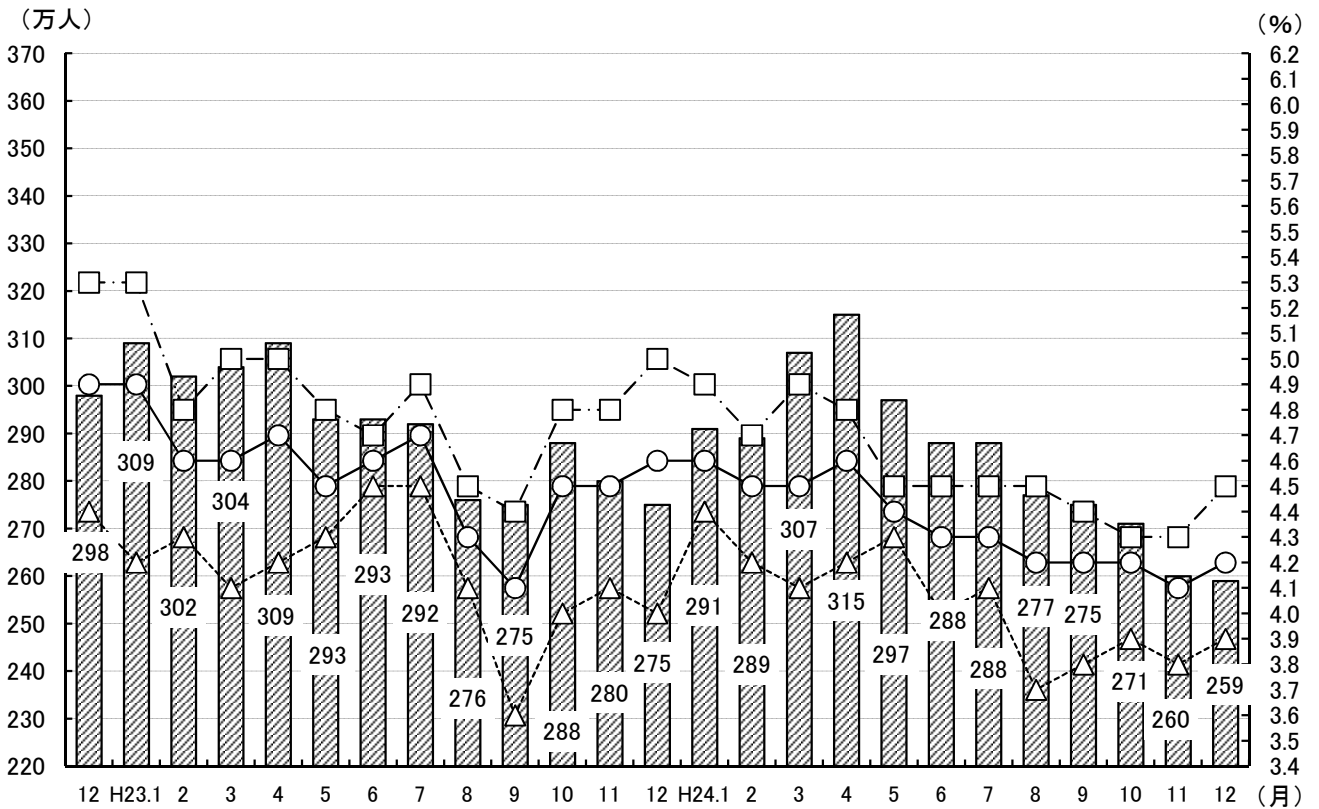
(単位:人)

	4月	5月	6月	7月	8月	9月	10月	11月	12月	1月	2月	3月
平成20年	13,564	13,801	13,927	13,941	13,989	13,913	13,876	13,763	13,767	13,728	13,736	13,743
平成21年	13,766	13,727	13,825	13,795	13,740	13,676	13,663	13,669	13,710	13,649	13,637	13,607
平成22年	13,533	13,774	13,839	13,857	13,888	13,808	13,813	13,841	14,028	13,974	13,994	14,019
平成23年	13,860	14,070	14,093	14,128	14,163	14,187	14,132	14,105	14,109	14,046	14,036	14,000
平成24年	13,952	13,996	14,133	14,144	14,018	14,036	14,095	14,103	14,110	14,051		

(資料:ハローワーク大川)

### 雇用失業動向(全国)

■ 失業者数 □ 失業率 男 △ 失業率 女 ○ 失業率 全体



(資料:厚生労働省)



平成24年版インテリア産業関係統計資料

平成25年3月発行

一般財団法人 大川インテリア振興センター

〒831-0028 福岡県大川市大字郷原 483-8

TEL 0944-87-0035

FAX 0944-87-0056

<http://www.okawajapan.jp/>

E-mail: [interior@po.saganet.ne.jp](mailto:interior@po.saganet.ne.jp)