

平成 2 2 年版

インテリア産業関係統計資料

(平成 2 3 年 2 月発行)



ŌKAWA
INTERIOR CITY

財団法人 大川総合インテリア産業振興センター

目 次

1 家具等出荷・販売状況

(1) 平成20年の家具・装備品製造事業所数・出荷額等（従業員4人以上）	1
(2) 平成20年の木製家具品目別出荷額	1
(3) 大川地区の家具・装備品出荷額等（建具を含む）	2
(4) 産地別の家具・装備品出荷額等（建具を含む）	3
(5) 平成20年の全国地区別木製家具製造品出荷額等	4
(6) 大川市製造業生産額の推移（家具）	5
(7) 大川市製造業生産額の推移（家具を除く）	6
(8) 大川市製造業事業所数の推移	7
(9) 大川市家具・建具・什器卸小売業販売額の推移	7
(10) 全国の木製家具出荷販売金額（月別）	8
(11) 全国の木製家具出荷販売数量（月別）	8

2 家具流通状況

(1) 全国の大型小売店家具販売額（月別）	9
(2) 九州の大型小売店家具販売額（月別）	9
(3) 全国の百貨店家具売上高（月別）	10
(4) 東京地区の百貨店家具売上高（月別）	10

3 トラック稼働状況

(1) 大川家具のトラック稼働台数（月別）	11
(2) 大川家具の地域別出荷状況調べ（輸送台数）	12

4 住宅着工動向

(1) 全国の住宅着工状況（月別）	13
(2) 全国の住宅着工戸数（年次別）	14

5 人口動態

(1) 人口動態（婚姻件数）	15
(2) 人口動態（出生数）	15

6 貿易関係

(1) 全国家具品目別輸入状況	1 6
(2) 平成21年主要国別家具輸入状況（全国）	1 7
(3) 平成21年木製家具完成品輸入状況	1 7
(4) 平成22年1月～9月期主要国別木製家具輸入状況（全国）	1 8
(5) 木製家具国別上位10か国輸入状況	1 9
(6) 家具・木材輸入状況（門司税関管内）	2 0
(7) 大川地区木材入荷量（丸太）	2 1
(8) 大川地区木材入荷量（製材）	2 1
(9) 大川地区木材入荷量（木質ボード類）	2 1
(10) い草原材料輸入状況〔門司税関管内・全国〕（月別）	2 2
(11) い草敷物輸入状況〔門司税関管内・全国〕（月別）	2 3
(12) い草畳表輸入状況〔門司税関管内・全国〕（月別）	2 4

7 金融動向

(1) 市内金融機関月末預金貸金残高	2 5
(2) 旧三潞郡3町金融機関月末預金貸金残高	2 6
(3) 福岡県信用保証協会大川地区保証状況（月別累積債務件数、債務残高）	2 7

8 雇用動向

(1) 新規求人数推移（ハローワーク大川管内）	2 8
(2) 新規求職数推移（ハローワーク大川管内）	2 8
(3) 有効求人倍率（全国・福岡県・久留米・大川管内）	2 9
(4) 雇用保険被保険者数推移（ハローワーク大川管内）	3 0
(5) 雇用失業動向（全国）	3 0

1. 家具等出荷・販売状況

平成20年の家具・装備品製造事業所数・出荷額等(従業員4人以上)

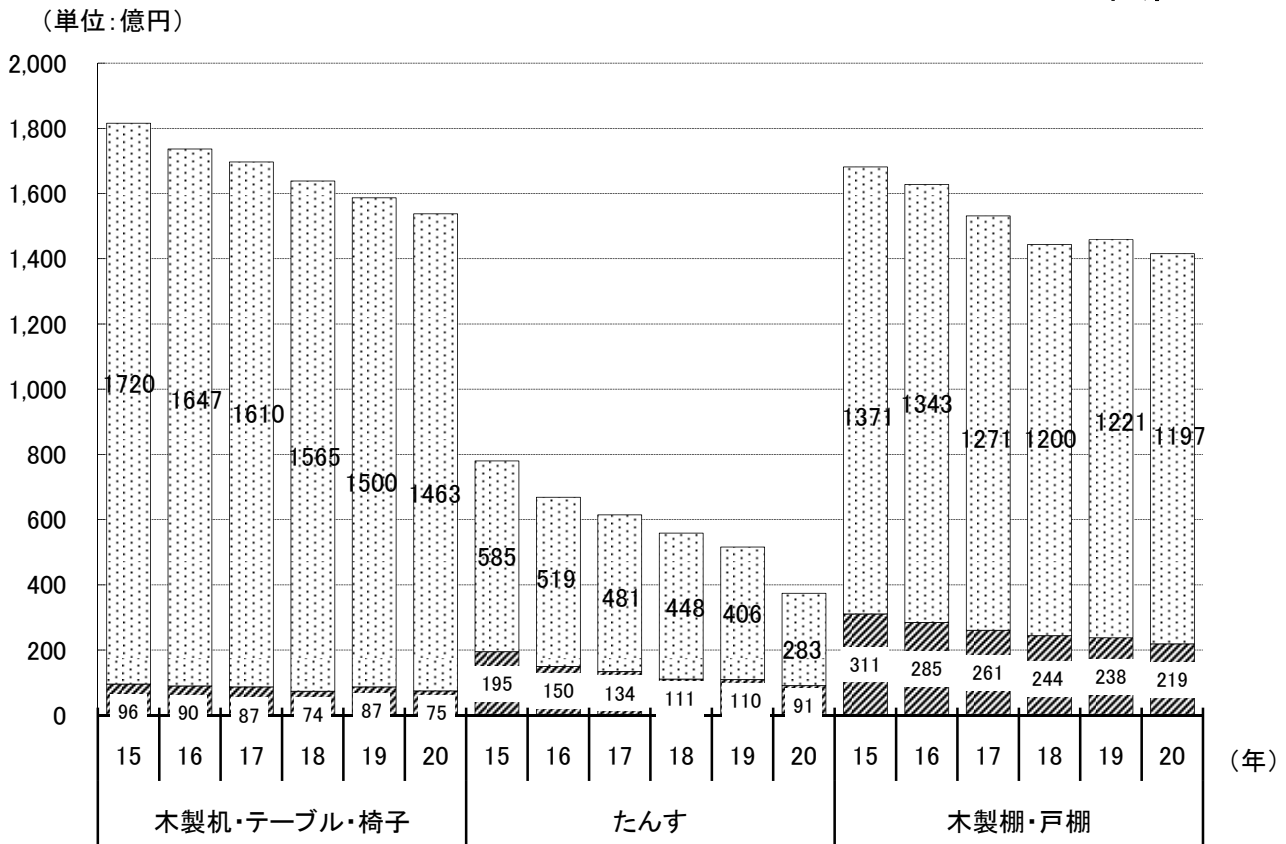
(出荷額単位:億円)

区分	事業所数	製造品出荷額等	全国シェア
全国	8,570	20,411	—
福岡県	520	1,000	4.9%
大川市	185	351	1.7%

(資料:経済産業省工業統計調査)

平成20年の木製家具品目別出荷額

福岡県
他県



(単位:億円)

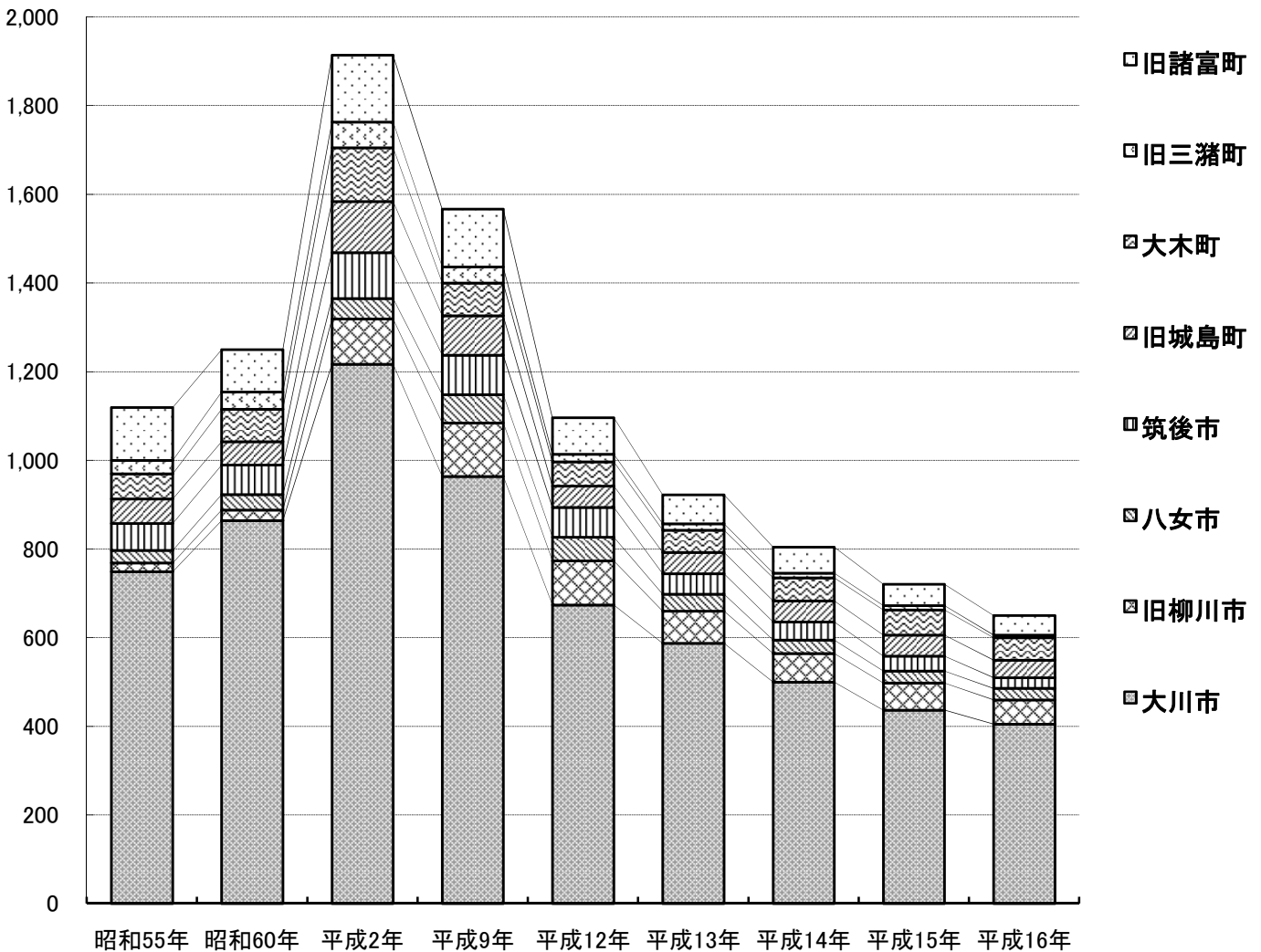
	木製机・テーブル・椅子	木製流し台	たんす	木製棚戸棚	音響器家具	木製ベッド	その他	計
福岡県	75 (4.9)	56 (2.9)	91 (24.3)	219 (15.5)	13 (19.4)	14 (6.2)	217 (10.3)	685 (8.9)
全国	1,538	1,946	374	1,416	67	225	2,116	7,682

()内全国シェア %

(資料:経済産業省工業統計調査)

大川地区の家具・装備品出荷額等(建具を含む)

(単位: 億円)



(単位: 百万円)

	昭和55年	昭和60年	平成2年	平成9年	平成12年	平成13年	平成14年	平成15年	平成16年
大川市	74,883 66.9	86,418 69.2	121,667 63.6	96,362 61.5	67,403 61.5	58,754 63.7	49,979 62.1	43,648 60.6	40,498 62.3
旧柳川市	1,993 1.8	2,413 1.9	10,217 5.3	12,074 7.7	9,897 9.0	7,255 7.9	6,472 8.0	6,156 8.5	5,473 8.4
八女市	2,837 2.5	3,480 2.8	4,602 2.4	6,386 4.1	5,361 4.9	3,807 4.1	3,029 3.8	2,709 3.8	2,619 4.0
筑後市	6,074 5.4	6,639 5.3	10,394 5.4	8,913 5.7	6,703 6.1	4,635 5.0	4,109 5.1	3,345 4.6	2,399 3.7
旧城島町	5,492 4.9	5,284 4.2	11,517 6.0	8,917 5.7	4,860 4.4	4,817 5.2	4,721 5.9	4,764 6.6	3,944 6.1
大木町	5,666 5.1	7,321 5.9	12,148 6.3	7,339 4.7	5,470 5.0	4,983 5.4	5,189 6.5	5,659 7.9	5,069 7.8
旧三瀧町	3,041 2.7	3,886 3.1	5,761 3.0	3,633 2.3	1,720 1.6	1,424 1.5	1,041 1.3	944 1.3	616 0.9
旧諸富町	11,972 10.7	9,508 7.6	15,108 7.9	13,057 8.3	8,203 7.5	6,540 7.1	5,907 7.3	4,851 6.7	4,382 6.8
計	111,958 100	124,949 100	191,414 100	156,681 100	109,617 100	92,215 100	80,447 100	72,076 100	65,000 100

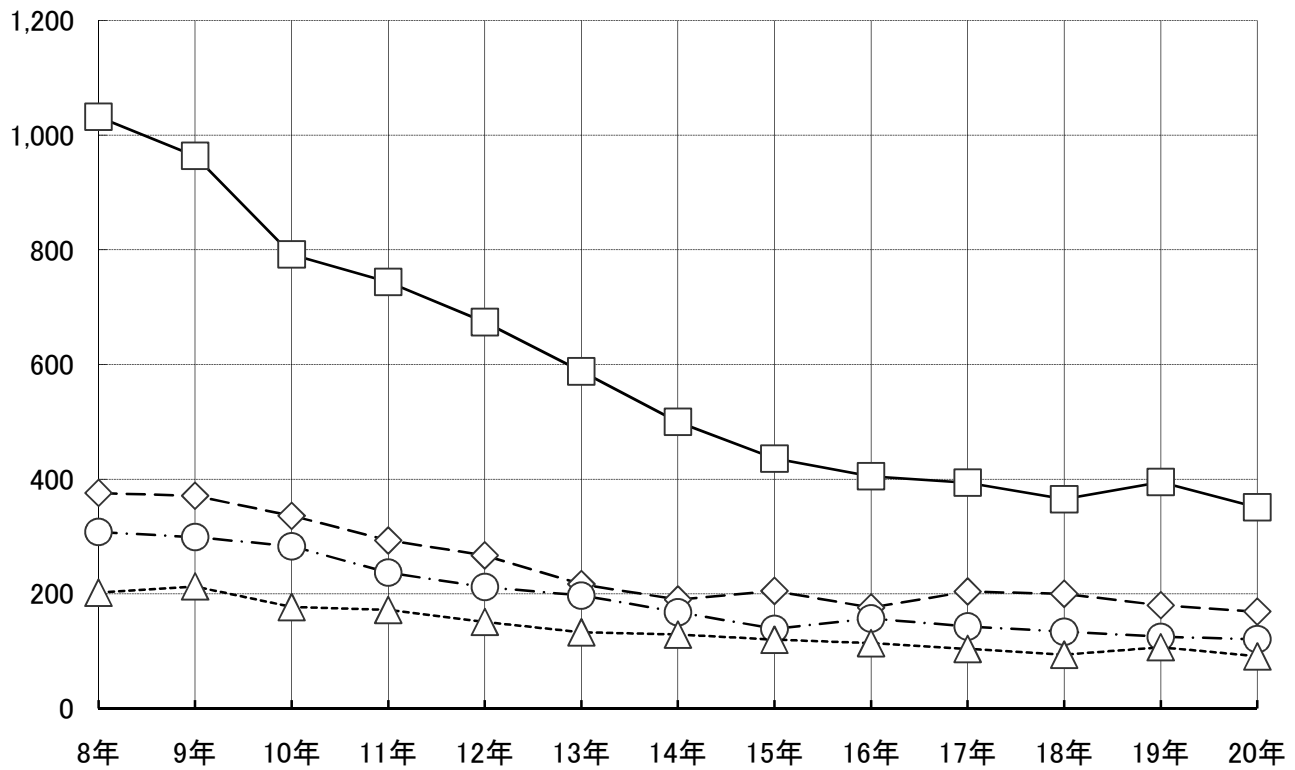
(資料: 経済産業省工業統計調査) 右側は構成比

(注) 家具・装備品は、建具(金属製を除く)、その他の木製家具(漆塗りを除く)、木製流し台・調理台・ガス台(キャビネットが木製のもの)木製机・テーブル・いす、事務所用・店舗用装備品、木製棚・戸棚、金属製机・テーブル・いす、たんす、金属製棚・戸棚、金属製流し台・調理台・ガス台(キャビネットが金属製のもの)である。

産地別の家具・装備品出荷額等(建具を含む)

(単位:億円)

—□— 大川市 -◇- 静岡市 -○- 府中市 --△-- 旭川市



(単位:億円)

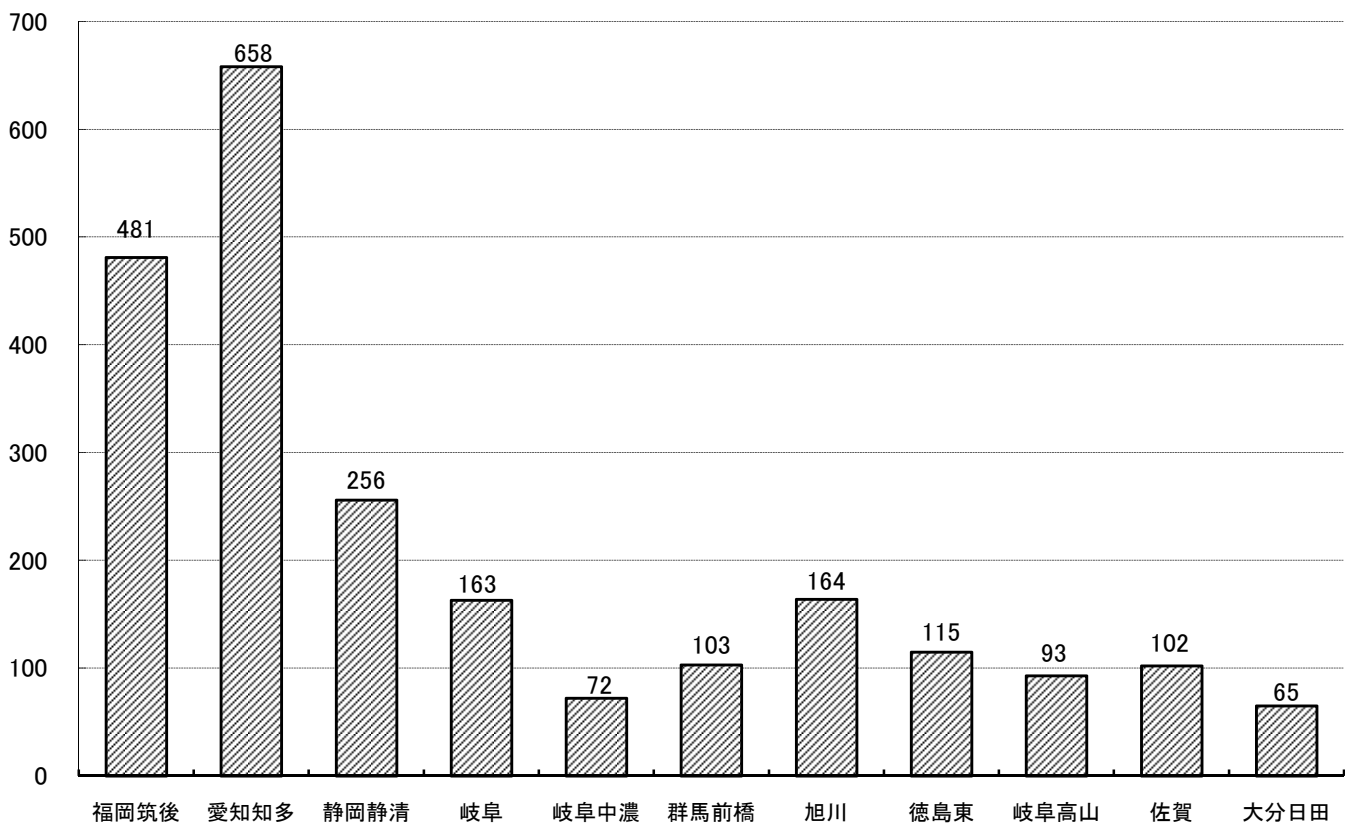
	8年	9年	10年	11年	12年	13年	14年	15年	16年	17年	18年	19年	20年
大川市	1,032	964	792	744	674	588	500	436	405	394	365	395	351
静岡市	376	371	336	293	267	217	190	205	176	204	200	180	169
府中市	308	299	283	237	212	197	168	139	157	143	134	125	121
旭川市	202	213	177	172	151	133	129	120	114	104	94	107	91

資料:経済産業省工業統計調査 従業員4名以上

※家具・装備品は、建具(金属製を除く)、その他の木製家具(漆塗りを除く)、木製流し台・調理台・ガス台(キャビネットが木製のもの)、木製机・テーブル・いす、事務所用・店舗用装備品、木製棚・戸棚、金属製机・テーブル・いす、たんす、金属製棚・戸棚、金属製流し台・調理台・ガス台(キャビネットが金属製のもの)です。

平成20年の全国地区別木製家具製造品出荷額等

(億円)



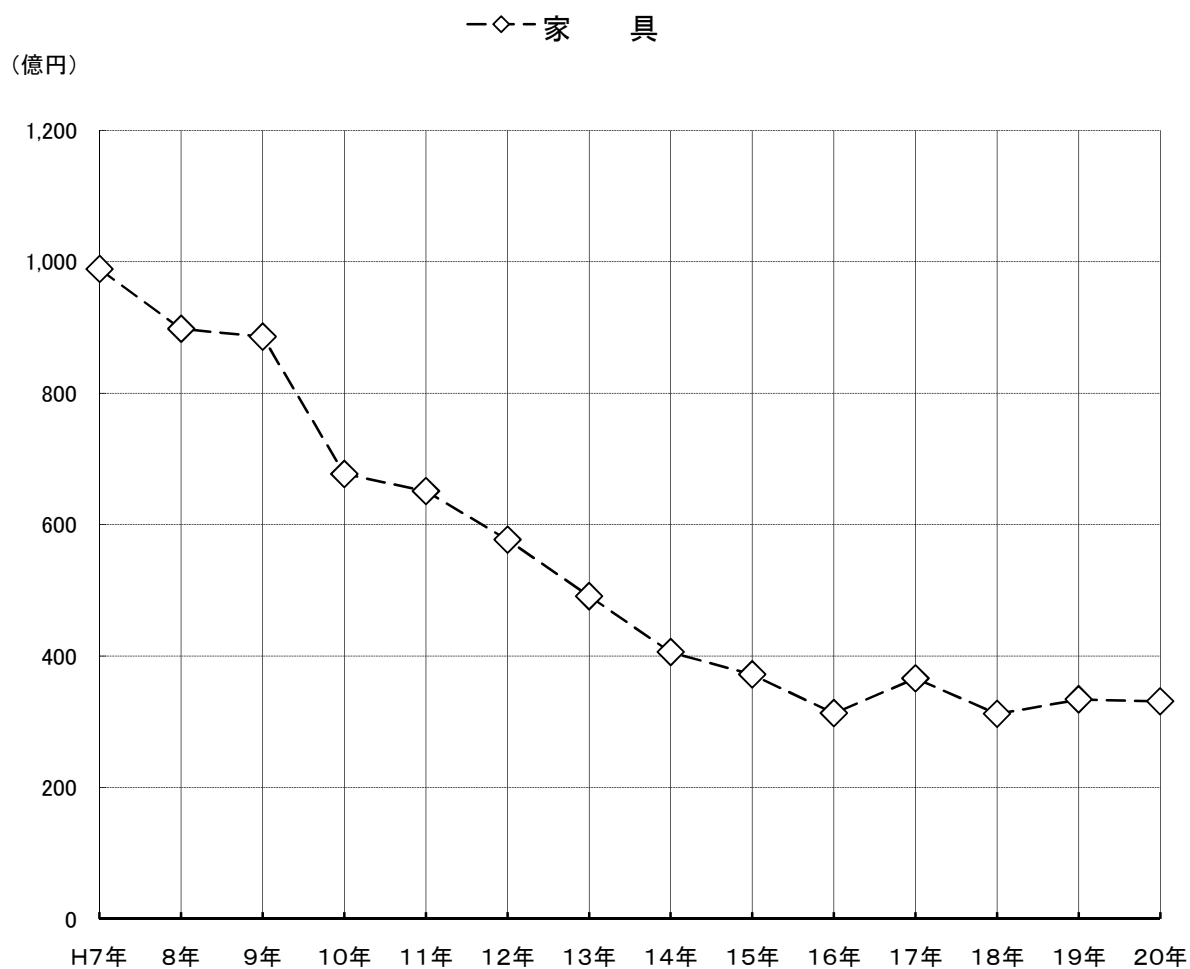
(資料:工業統計調査 従業員4名以上)

地区名	A 事業所数	B 従業者数	C 製造品出荷額等 (百万円)	D 現金給与総額 (百万円)	E(C/A) 一事業所あたりの 製造品出荷額 等(百万円)	F(C/B) 従業者一人あたりの 製造品出荷 額等(千円)	G(D/B) 従業者一人あたりの 現金給与額 (千円)
福岡県筑後	212	3,266	48,096	9,041	227	14,726	2,768
愛知県知多・衣浦	28	1,440	65,836	6,103	2,351	45,719	4,238
静岡県静清・大井川	156	1,904	25,643	5,978	164	13,468	3,140
岐阜県岐阜	47	912	16,321	3,477	347	17,896	3,813
岐阜県中濃	27	349	7,169	1,234	266	20,542	3,536
群馬県前橋・伊勢崎	42	683	10,253	2,276	244	15,012	3,332
岐阜県高山	34	1,120	16,438	3,956	483	14,677	3,532
北海道旭川	52	1,055	11,471	3,266	221	10,873	3,096
徳島県東部	53	795	9,297	2,393	175	11,694	3,010
佐賀県佐賀	26	467	10,172	1,464	391	21,782	3,135
大分県日田	23	580	6,522	1,519	284	11,245	2,619

(資料:工業統計調査)

★福岡県筑後地区: 大川市、柳川市(大和町、三橋町含む)、八女市(上陽町、黒木町、立花町、矢部村、星野村含む)、筑後市、大牟田市、久留米市(城島町、三瀬町、田主丸町、北野町含む)、小郡市、大木町、うきは市(吉井町、浮羽町含む)、大刀洗町、広川町、みやま市(瀬高町、山川町、高田町含む)

大川市製造業生産額の推移(家具)



(単位:億円)

	H7年	8年	9年	10年	11年	12年	13年
家具	989	898	886	677	651	577	491

	14年	15年	16年	17年	18年	19年	20年
家具	406	372	313	366	312	334	331

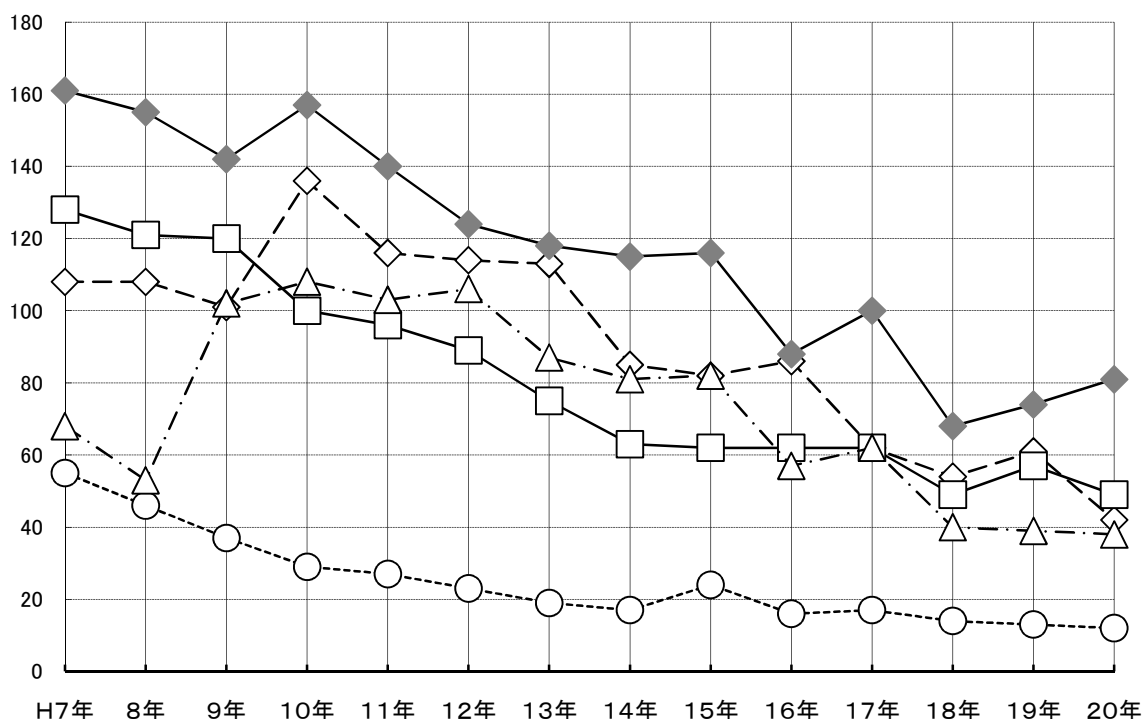
(資料:大川市統計年報)

- (注) 1. 平成14年、16年、18年、19年は従業者数3人以下は含まれない。
 2. 平成19年調査及び平成20年調査において、事業所の補そくを行ったため、また調査項目を変更したことにより平成18年までの数値と接続しない。

大川市製造業生産額の推移(家具を除く)

—◇— 建 具 —□— 合 板 ---○--- 製 材 業 —△— その他の木製品 —◆— そ の 他

(億円)



(単位:億円)

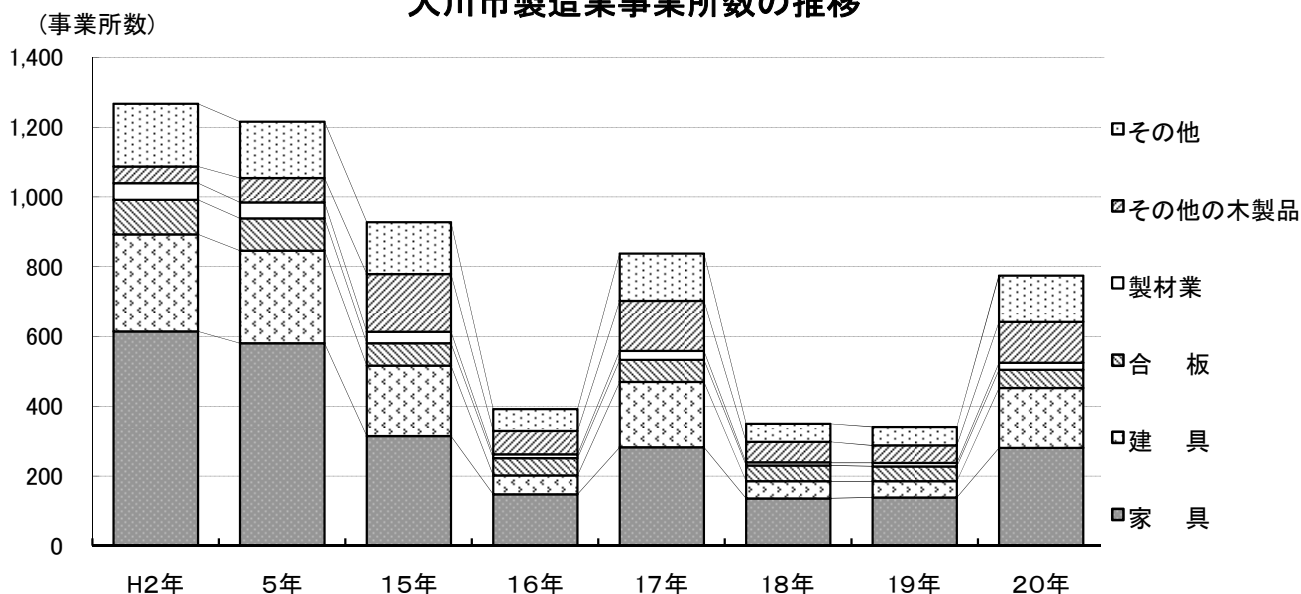
	H7年	8年	9年	10年	11年	12年	13年
建 具	108	108	101	136	116	114	113
合 板	128	121	120	100	96	89	75
製 材 業	55	46	37	29	27	23	19
その他の木製品	68	53	102	108	103	106	87
そ の 他	161	155	142	157	140	124	118

	14年	15年	16年	17年	18年	19年	20年
建 具	85	82	86	62	54	61	42
合 板	63	62	62	62	49	57	49
製 材 業	17	24	16	17	14	13	12
その他の木製品	81	82	57	62	40	39	38
そ の 他	115	116	88	100	68	74	81

(資料:大川市統計年報)

- (注) 1. 平成8年、9年、11年、13年は、合板、製材業、その他の木製品において、従業員3人以下の事業所は含まれない。
 2. 平成14年、16年、18年、19年は、全ての業種において、従業員数3人以下は含まれない。
 3. 平成19年調査及び平成20年調査において、事業所の補そくを行ったため、また調査項目を変更したことにより平成18年までの数値と接続しない。

大川市製造業事業所数の推移



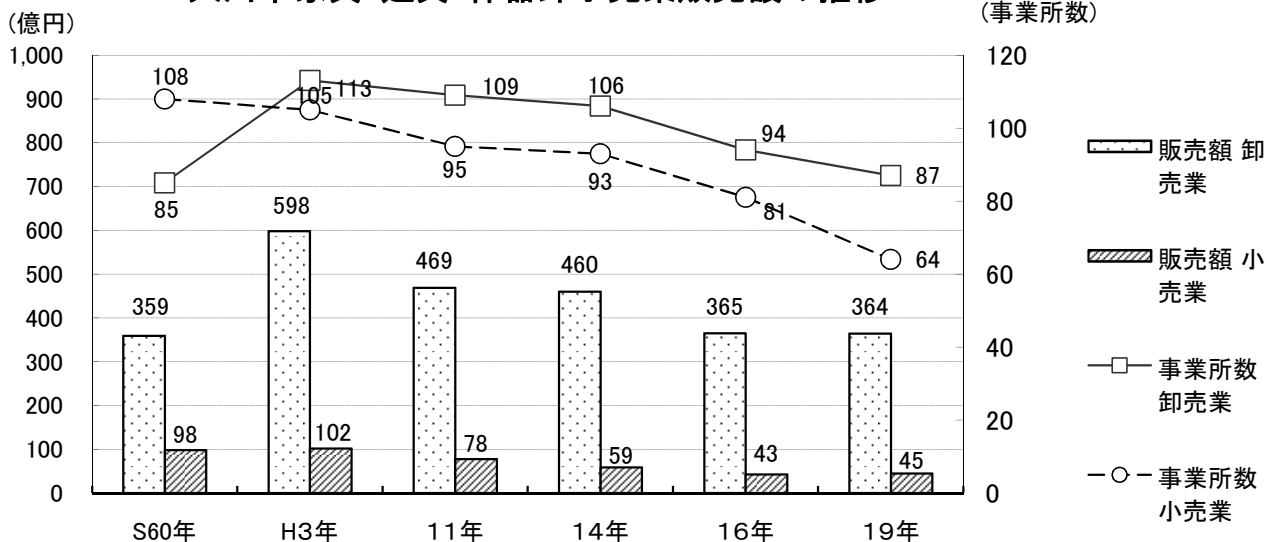
(単位: 軒)

	H2年	5年	15年	16年	17年	18年	19年	20年
家具	615	581	315	148	283	136	139	281
建具	278	265	202	54	187	49	46	172
合板	99	93	64	50	63	45	43	52
製材業	48	46	33	11	26	10	10	20
その他の木製品	48	70	165	67	143	58	50	118
その他	180	161	149	62	136	52	53	132
合計	1,268	1,216	928	392	838	350	341	775

(資料: 大川市統計年報)

- (注) 1. 平成16年、18年、19年は全ての業種において、従業員3人以下は含まない。
 2. 平成19年調査及び平成20年調査において、事業所の補そくを行ったため、また調査項目を変更したことにより平成18年までの数値と接続しない。

大川市家具・建具・什器卸小売業販売額の推移



(単位: 軒・億円)

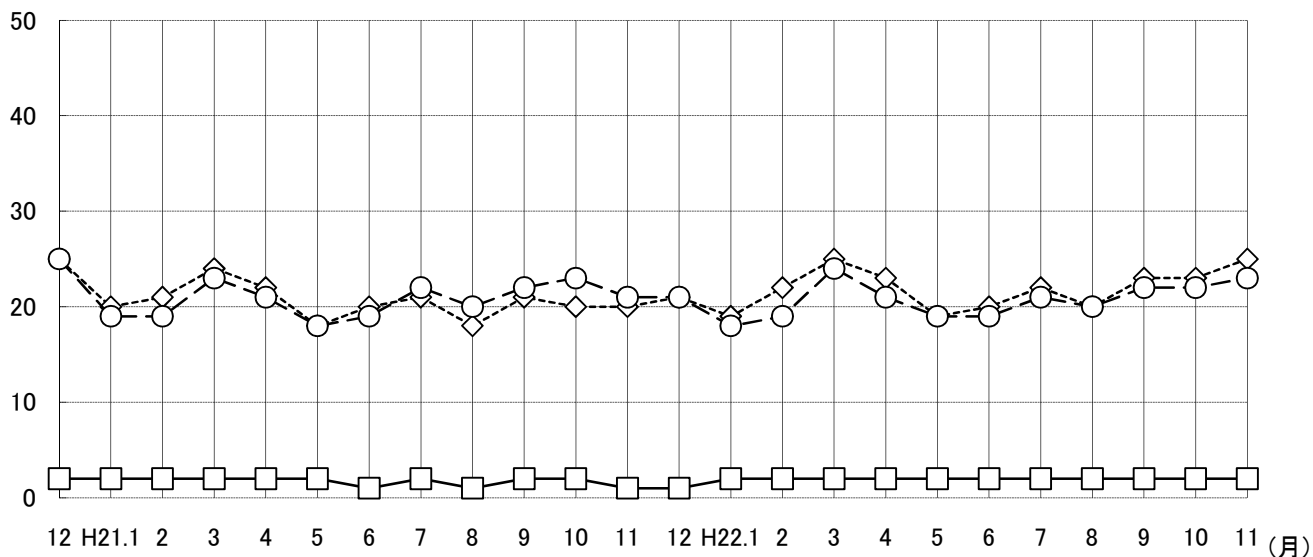
		S60年	H3年	11年	14年	16年	19年
販売額	卸売業	359	598	469	460	365	364
	小売業	98	102	78	59	43	45
事業所数	卸売業	85	113	109	106	94	87
	小売業	108	105	95	93	81	64

(資料: 大川市統計年報)

全国の木製家具出荷販売金額(月別)

(単位:億円)

—□—タンス -◇- 棚物家具 -○- 椅子



(単位:億円)

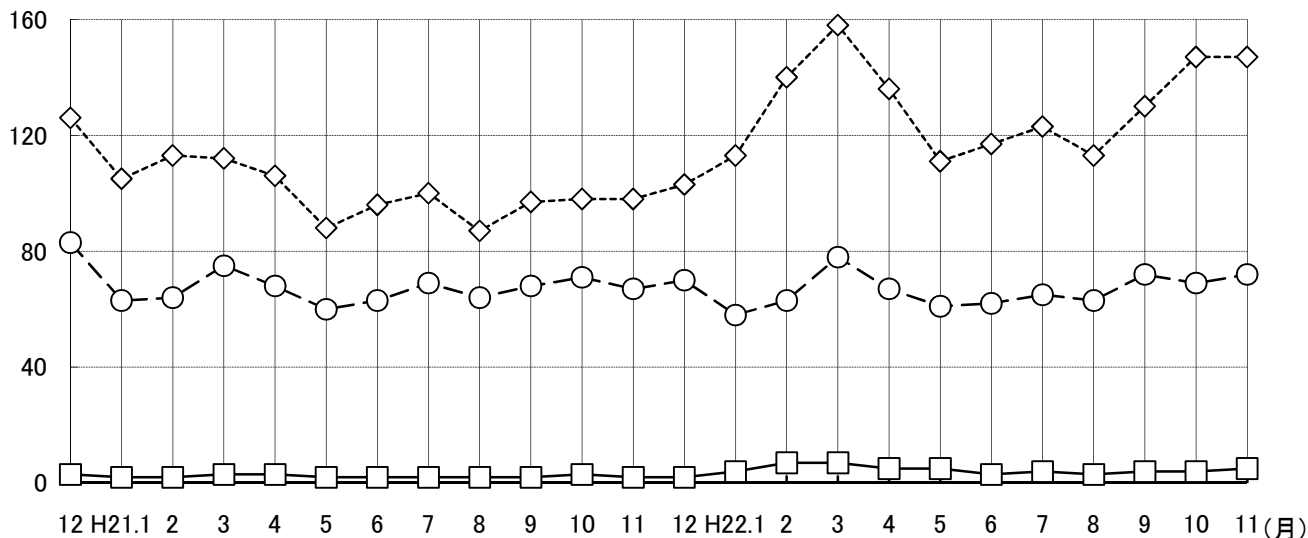
月	12	H21	2	3	4	5	6	7	8	9	10	11	12	H22	1	2	3	4	5	6	7	8	9	10	11
タンス	2	2	2	2	2	2	1	2	1	2	2	1	1	2	2	2	2	2	2	2	2	2	2	2	2
棚物家具	25	20	21	24	22	18	20	21	18	21	20	20	21	19	22	25	23	19	20	22	20	23	23	25	
椅子	25	19	19	23	21	18	19	22	20	22	23	21	21	18	19	24	21	19	19	21	20	22	22	23	

(資料:経済産業省雑貨統計)

全国の木製家具出荷販売数量(月別)

(単位:千個)

—□—タンス -◇- 棚物家具 -○- 椅子



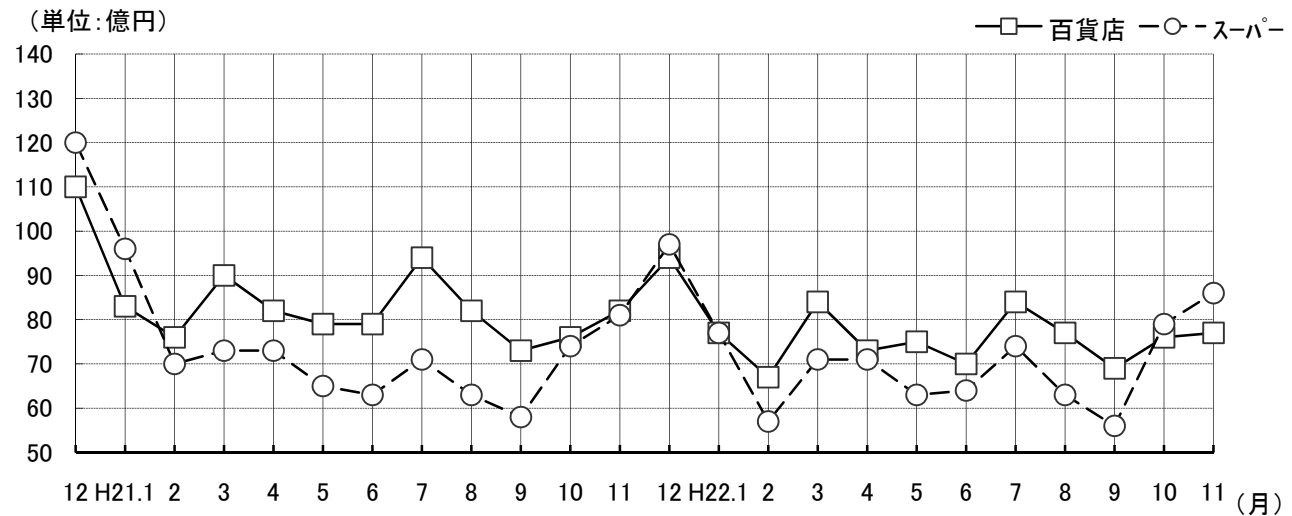
(単位:千個)

月	12	H21	2	3	4	5	6	7	8	9	10	11	12	H22	1	2	3	4	5	6	7	8	9	10	11
タンス	3	2	2	3	3	2	2	2	2	2	3	2	2	4	7	7	5	5	3	4	3	4	4	5	
棚物家具	126	105	113	112	106	88	96	100	87	97	98	98	103	113	140	158	136	111	117	123	113	130	147	147	
椅子	83	63	64	75	68	60	63	69	64	68	71	67	70	58	63	78	67	61	62	65	63	72	69	72	

(資料:経済産業省雑貨統計)

2. 家具流通状況

全国の大型小売店家具販売額(月別)



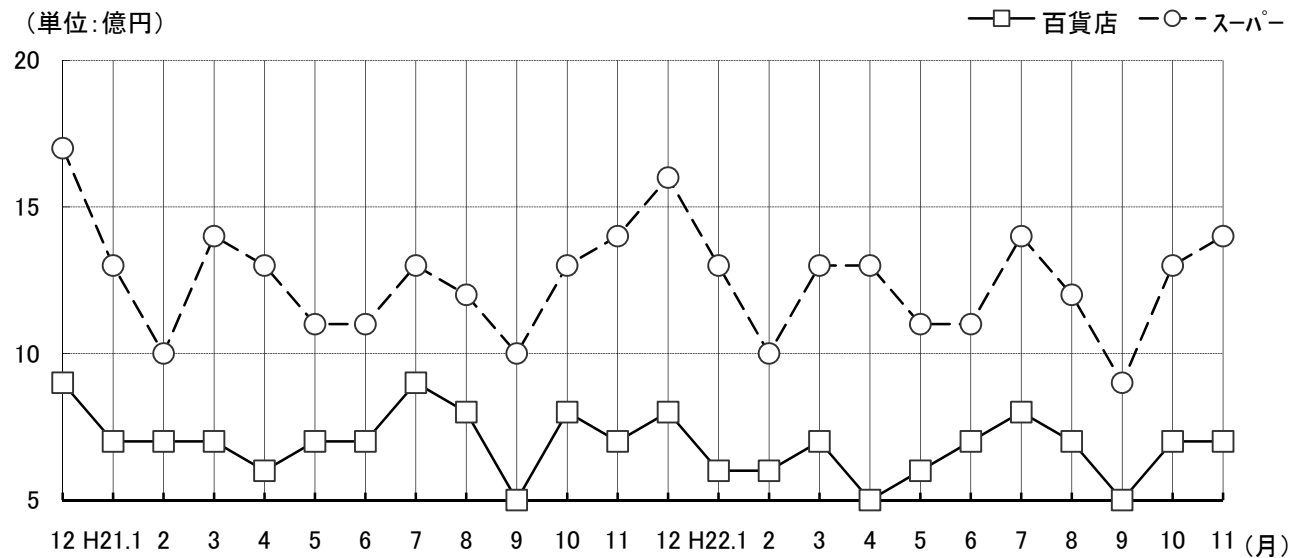
(単位:億円)

月	12	H21.1	2	3	4	5	6	7	8	9	10	11	12	H22.1	2	3	4	5	6	7	8	9	10	11
百貨店	110	83	76	90	82	79	79	94	82	73	76	82	94	77	67	84	73	75	70	84	77	69	76	77
スーパー	120	96	70	73	73	65	63	71	63	58	74	81	97	77	57	71	71	63	64	74	63	56	79	86

(資料:九州経済産業局)

- (注) 1.全国の大型小売店の動向
(百貨店282店舗、スーパー4,410店舗、計4,692店舗の結果)
2.販売額は消費税を含む

九州の大型小売店家具販売額(月別)



(単位:億円)

月	12	H21.1	2	3	4	5	6	7	8	9	10	11	12	H22.1	2	3	4	5	6	7	8	9	10	11
百貨店	9	7	7	7	6	7	7	9	8	5	8	7	8	6	6	7	5	6	7	8	7	5	7	7
スーパー	17	13	10	14	13	11	11	13	12	10	13	14	16	13	10	13	13	11	11	14	12	9	13	14

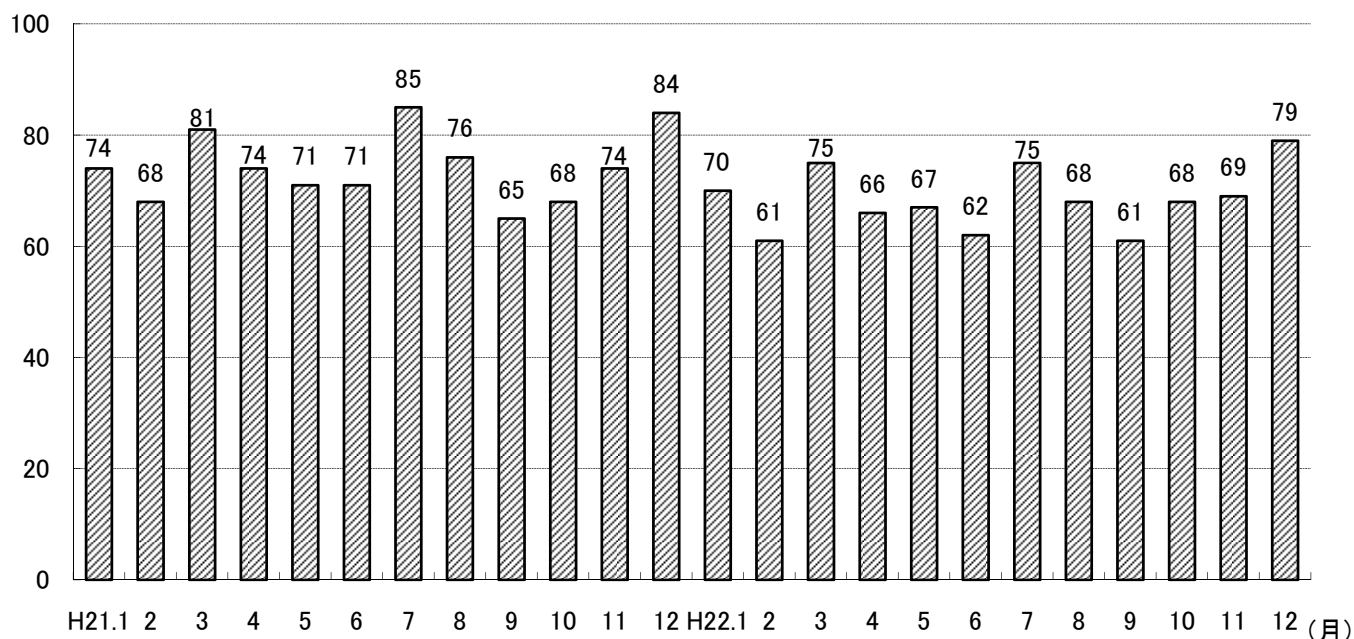
(資料:九州経済産業局)

- (注) 1.九州の大型小売店の動向
(百貨店26店舗、スーパー382店舗、計408店舗の結果)
2.販売額は消費税を含む

全国の百貨店家具売上高(月別)

前年同月比
△1.5%

(単位:億円)



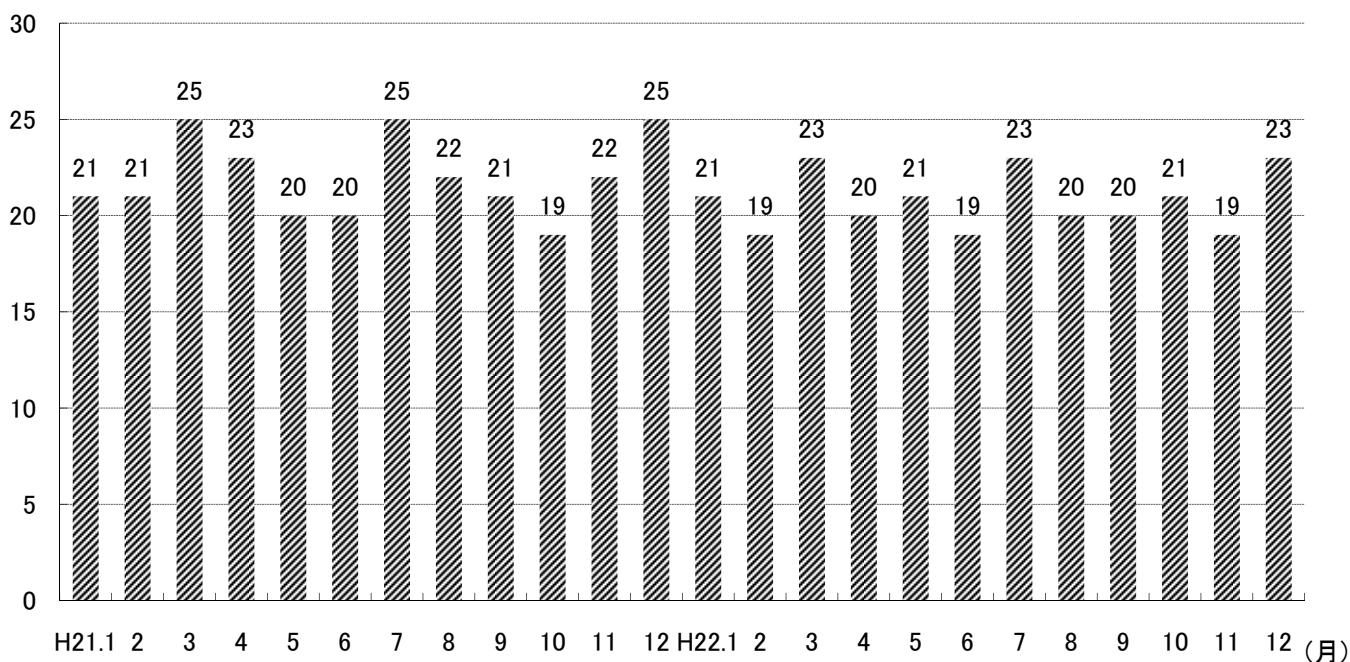
(注)全国の百貨店91社261店を対象にしたもの

(資料:日本百貨店協会)

東京地区の百貨店家具売上高(月別)

前年同月比
△0.3%

(単位:億円)

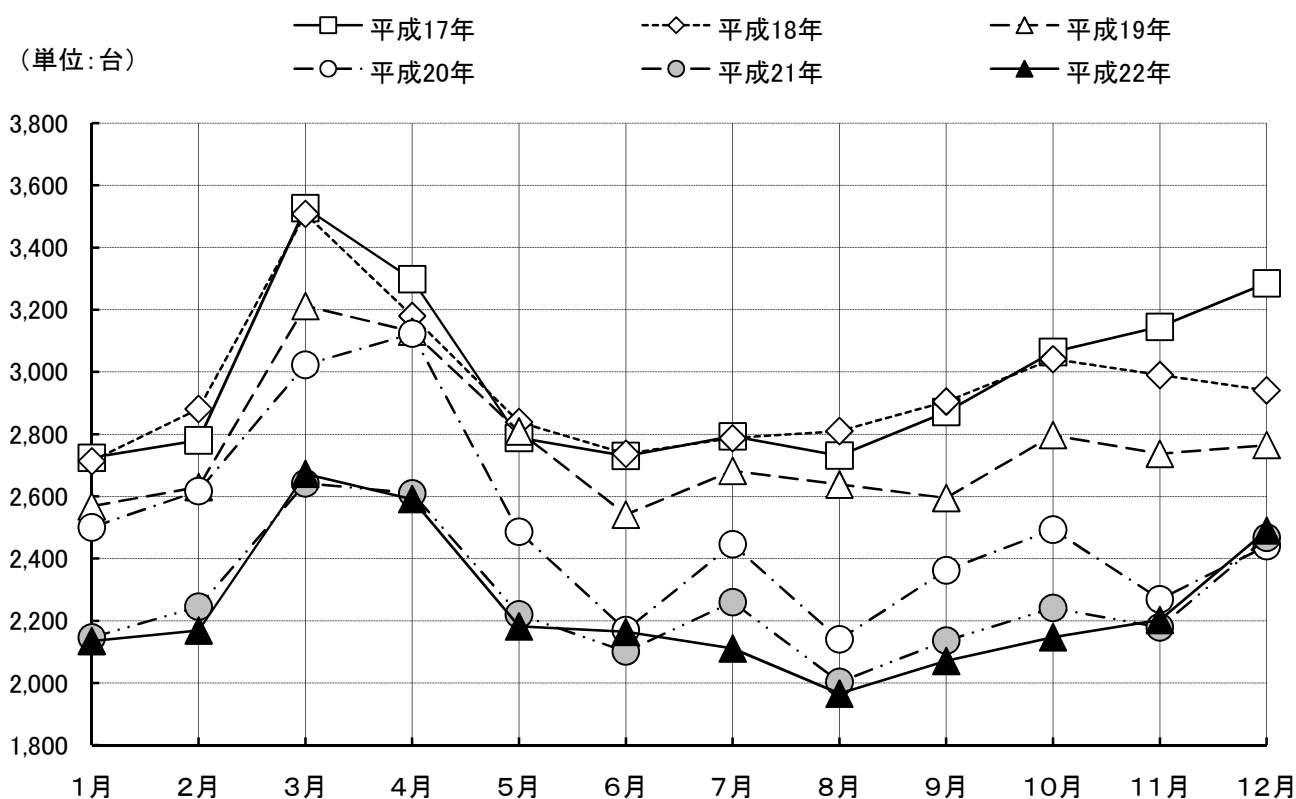


(注)東京地区の百貨店14社27店を対象にしたもの

(資料:日本百貨店協会)

3. トラック稼働状況

大川家具のトラック稼働台数(月別)



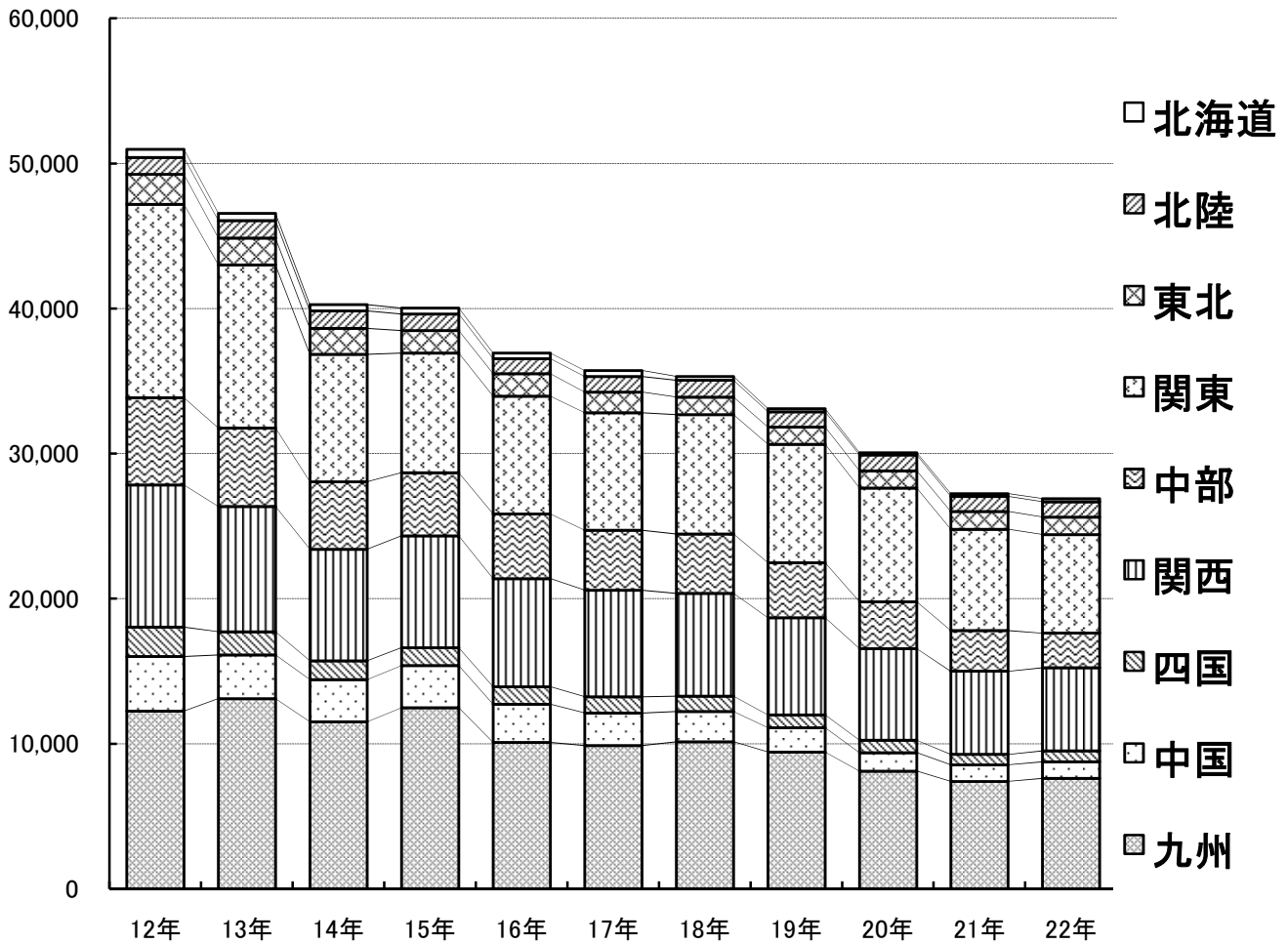
(単位: 台)

	1月	2月	3月	4月	5月	6月	7月	8月	9月	10月	11月	12月	合計
平成17年	2,724	2,780	3,527	3,298	2,788	2,730	2,793	2,731	2,871	3,064	3,145	3,285	35,736
平成18年	2,713	2,881	3,508	3,180	2,839	2,737	2,787	2,810	2,905	3,041	2,990	2,941	35,332
平成19年	2,568	2,630	3,212	3,130	2,809	2,541	2,682	2,638	2,595	2,797	2,737	2,765	33,104
平成20年	2,500	2,617	3,023	3,123	2,486	2,170	2,446	2,140	2,362	2,493	2,269	2,440	30,069
平成21年	2,146	2,245	2,642	2,610	2,220	2,101	2,260	2,003	2,136	2,241	2,179	2,467	27,250
平成22年	2,135	2,169	2,672	2,591	2,182	2,164	2,111	1,966	2,071	2,147	2,203	2,490	26,901

(資料: 県トラック協会大川分会)

大川家具の地域別出荷状況調べ(輸送台数)

(単位: 台)



(単位: 台)

地区	平成18年		平成19年		平成20年		平成21年		平成22年	
	台数	割合	台数	割合	台数	割合	台数	割合	台数	割合
九州	10,151	28.7	9,420	28.5	8,114	27.0	7,407	27.2	7,612	28.3
中国	2,077	5.9	1,700	5.1	1,277	4.2	1,149	4.2	1,160	4.3
四国	1,053	3.0	872	2.6	864	2.9	721	2.6	744	2.8
関西	7,095	20.1	6,705	20.3	6,297	20.9	5,727	21.0	5,732	21.3
中部	4,081	11.6	3,785	11.4	3,232	10.7	2,799	10.3	2,387	8.9
関東	8,231	23.3	8,174	24.7	7,858	26.1	6,988	25.6	6,795	25.3
東北	1,220	3.5	1,180	3.6	1,175	3.9	1,227	4.5	1,200	4.5
北陸	1,153	3.3	1,053	3.2	1,099	3.7	1,026	3.8	1,057	3.9
北海道	271	0.8	215	0.6	153	0.5	206	0.8	214	0.8
計	35,332	100.0	33,104	100.0	30,069	100.0	27,250	100.0	26,901	100.0

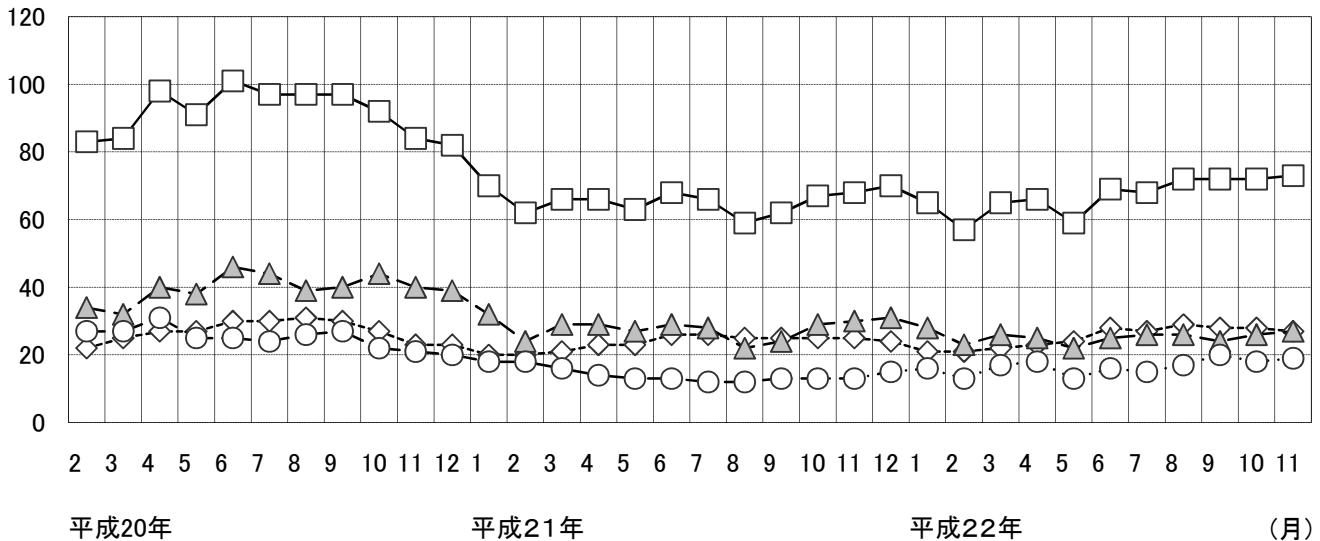
(資料: 県トラック協会大川分会)

4. 住宅着工動向

全国の住宅着工状況(月別)

—□— 合計 --◇-- 持家 -▲- 貸家・給与 -○- 分譲

(単位:千戸)



(単位:千戸)

月	H19.1	2	3	4	5	6	7	8	9	10	11	12
持家	23	23	26	30	29	32	24	23	25	28	27	25
貸家・給与	40	35	40	43	42	55	36	25	23	32	39	40
分譲	28	30	34	35	26	35	21	15	15	17	18	22
合計	92	88	100	107	97	121	81	63	63	77	84	87

月	H20.1	2	3	4	5	6	7	8	9	10	11	12
持家	22	22	25	27	27	30	30	31	30	27	23	23
貸家・給与	39	34	32	40	38	46	44	39	40	44	40	39
分譲	25	27	27	31	25	25	24	26	27	22	21	20
合計	87	83	84	98	90	101	98	96	97	93	84	82

月	H21.1	2	3	4	5	6	7	8	9	10	11	12
持家	20	20	21	23	23	26	26	25	25	25	25	24
貸家・給与	32	24	29	29	27	29	28	22	24	29	30	31
分譲	18	18	16	14	13	13	12	12	13	13	13	15
合計	70	62	66	66	63	68	66	59	62	67	68	70

月	H22.1	2	3	4	5	6	7	8	9	10	11	12
持家	21	21	22	23	24	28	27	29	28	28	27	
貸家・給与	28	23	26	25	22	25	26	26	24	26	27	
分譲	16	13	17	18	13	16	15	17	20	18	19	
合計	65	57	65	66	59	69	68	72	72	72	73	

(資料:国土交通省)

<住宅着工戸数 平成22年11月分>

11月の住宅着工は、貸家は減少したが、持家と分譲住宅が増加したため、全体で増加となった。

①総戸数

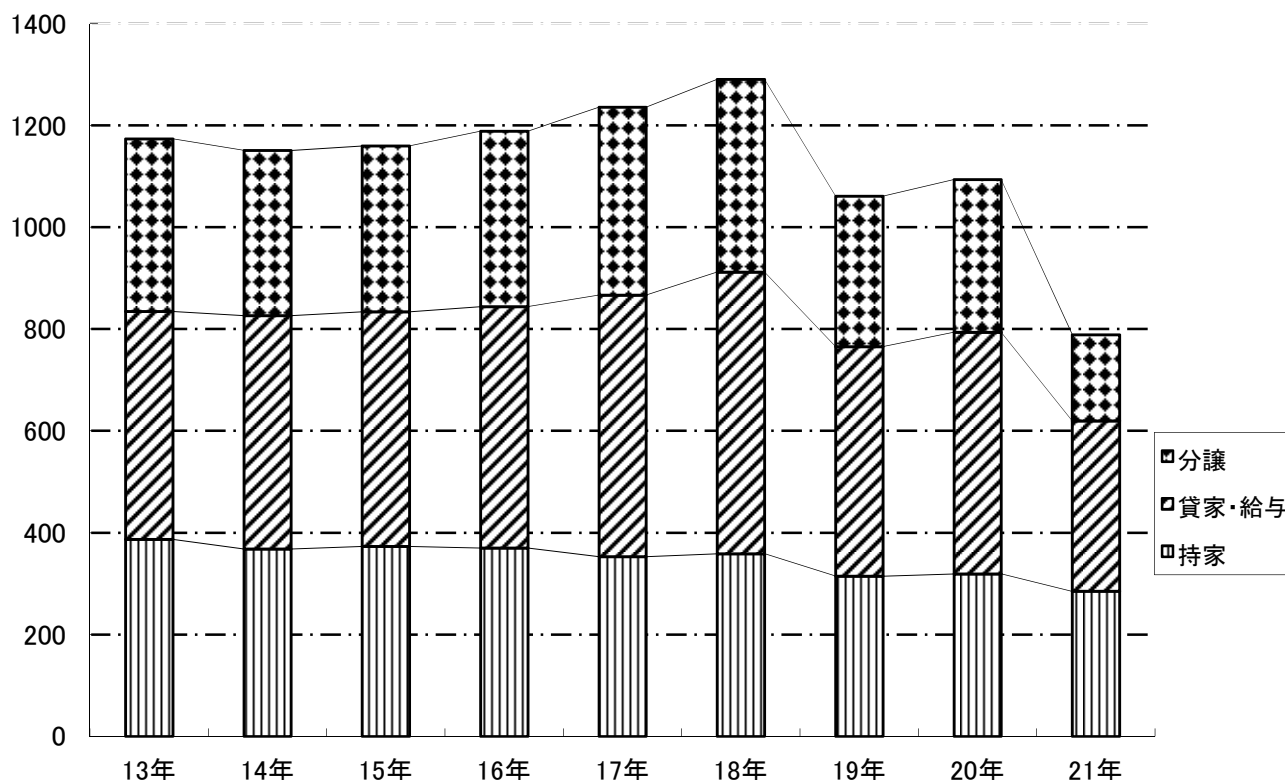
総着工戸数は、72,838戸、前年同月比6.8%増、6か月連続の増加。
新設住宅着工床面積は、6,492千㎡、前年同月比10.2%増、9か月連続の増加。

②持家

前年同月比7.1%増、27,235戸、13か月連続の増加。
公的資金による持家は増加。(4,663戸 同101.2%増、14か月連続の増加)
民間資金による持家は減少。(22,572戸 同2.4%減、4か月ぶりの減少)
※ 民間資金による持家は減少したが、公的資金による持家は増加したため、持家全体で増加となった。

全国の住宅着工戸数(年次別)

(単位:千戸)



(単位:千戸)

年	13年	14年	15年	16年	17年	18年	19年	20年	21年
持家	387	368	373	370	353	359	315	319	285
貸家・給与	448	459	461	474	514	553	451	475	335
分譲	339	324	326	345	369	379	295	300	169
合計	1,174	1,151	1,160	1,189	1,236	1,291	1,061	1,094	789

<平成21年新設住宅着工戸数>

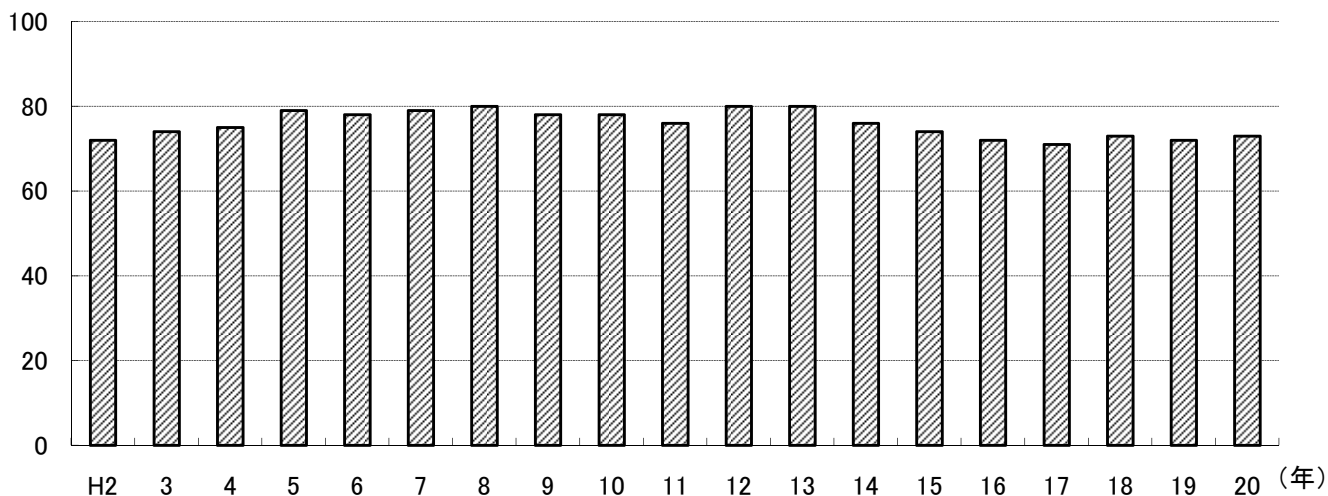
平成21年の住宅着工戸数は、2年ぶりの減少となった。

- ①総戸数 21年の新設住宅着工戸数は、前年比27.9%減の788,410戸で、2年ぶりの減少となった。
- ②持家 前年比10.6%減の284,631戸で、2年ぶりの減少。
- ③貸家等 同30.8%減の334,942戸 2年ぶりの減少。
- ④分譲 同43.7%減の168,837戸 2年ぶりの減少。
 一戸建住宅 91,255戸(同21.2%減 3年連続の減少)
 マンション 76,678戸(同58.0%減 2年ぶりの減少)

5. 人口動態

人口動態(婚姻件数)

(単位:万人)



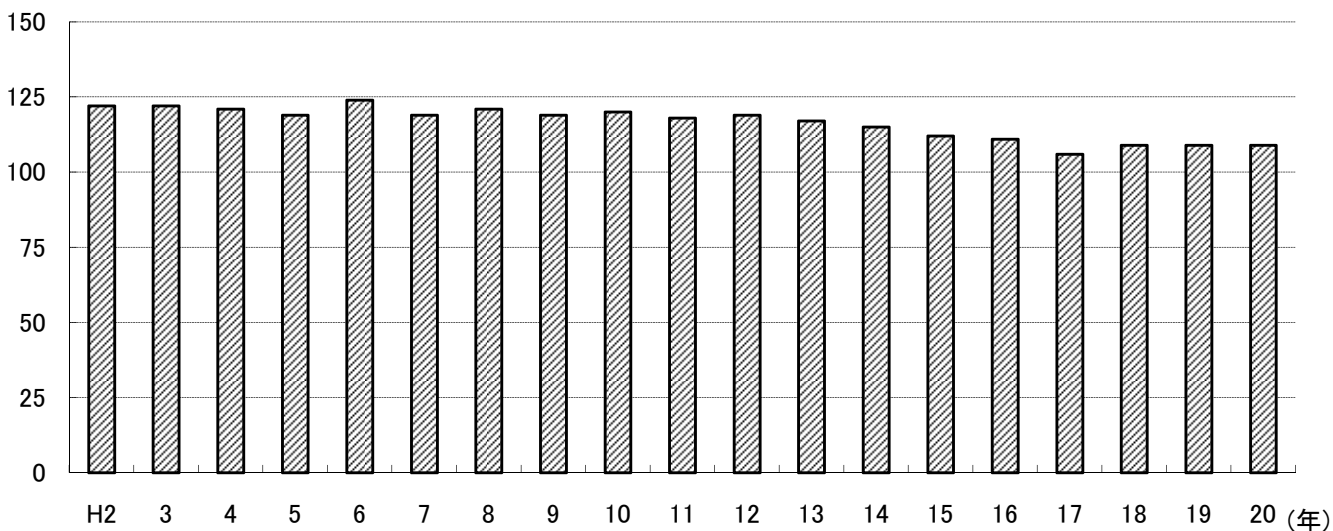
(単位:万人)

年	H2	3	4	5	6	7	8	9	10	11	12	13	14	15	16	17	18	19	20
婚姻件数(万人)	72	74	75	79	78	79	80	78	78	76	80	80	76	74	72	71	73	72	73

(資料:厚生労働省)

人口動態(出生数)

(単位:万人)



(単位:万人)

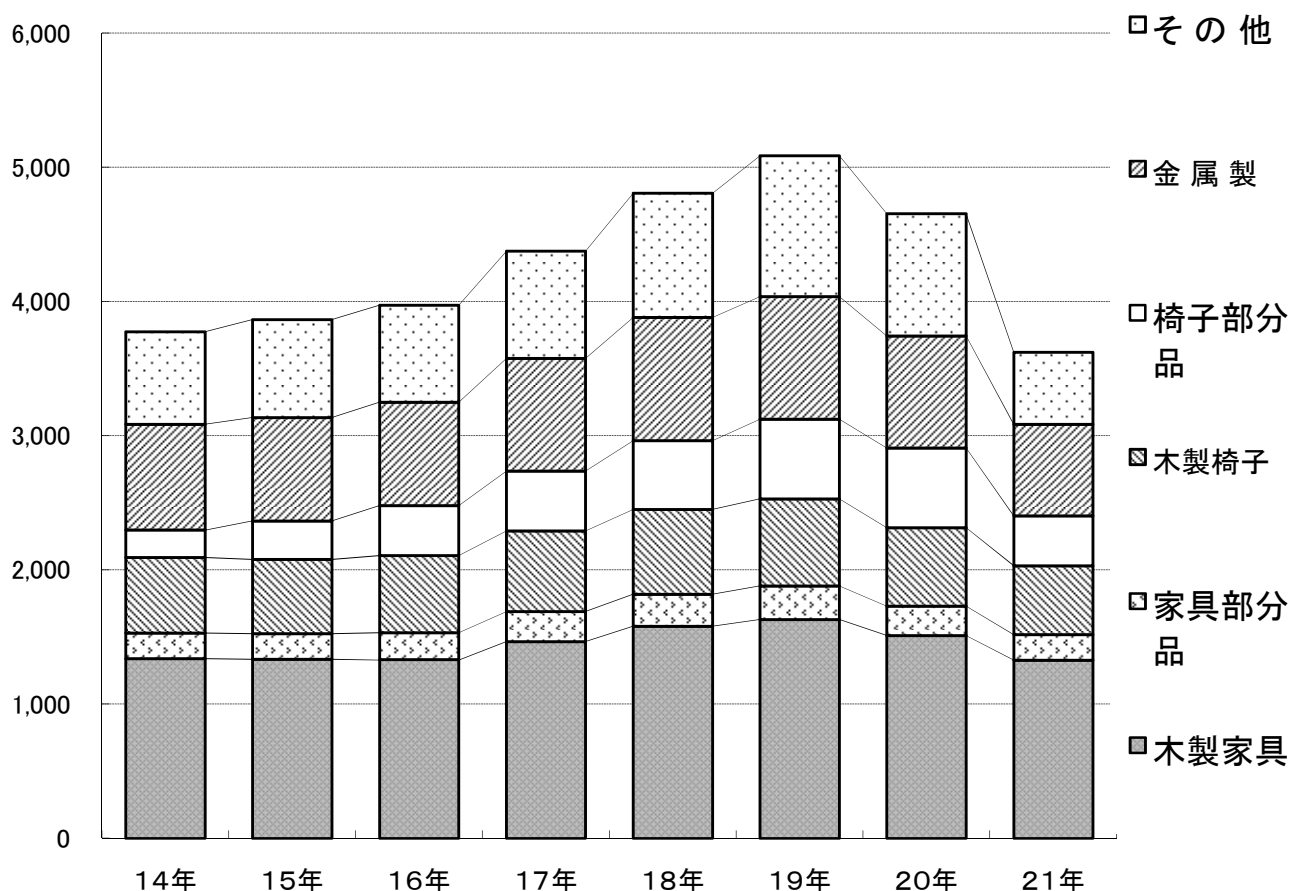
年	H2	3	4	5	6	7	8	9	10	11	12	13	14	15	16	17	18	19	20
出生数(万人)	122	122	121	119	124	119	121	119	120	118	119	117	115	112	111	106	109	109	109

(資料:厚生労働省)

6. 貿易関係

全国家具品目別輸入状況

(単位:億円)



(単位:億円)

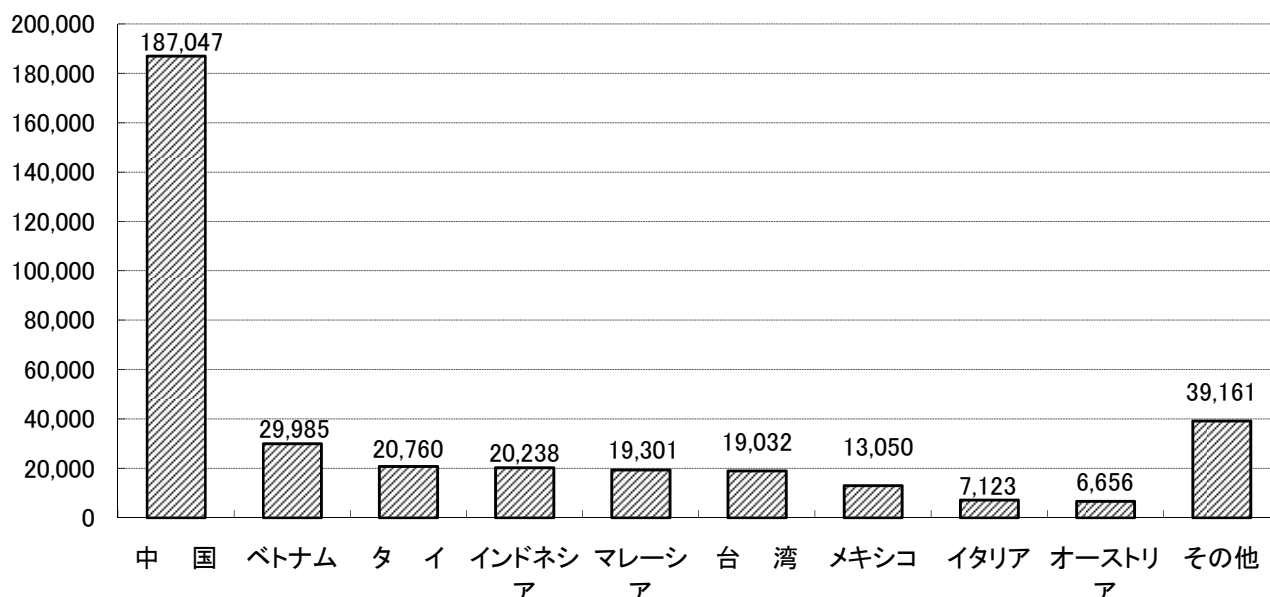
	14年	15年	16年	17年	18年	19年	20年	21年
木製家具	1,339	1,334	1,333	1,466	1,580	1,630	1,512	1,328
家具部分品	192	192	199	223	238	250	219	190
木製椅子	561	554	575	601	634	649	583	514
椅子部分品	206	286	373	448	512	594	596	372
金属製	788	770	771	839	918	915	834	682
その他	690	729	723	800	925	1,050	912	537
合計	3,776	3,865	3,974	4,377	4,807	5,088	4,656	3,623

(注)その他は、藤製家具・その他の木材製家具を含む

(資料:日本家具産業振興会)

平成21年主要国別家具輸入状況(全国)

(単位:百万円)



平成21年主要国別家具輸入状況<全国>

(単位:百万円、%)

区分	平成20年		平成21年		
	輸入金額	構成比	輸入金額	前年比	構成比
中国	239,903	51.5	187,047	78.0	51.6
ベトナム	30,601	6.6	29,985	98.0	8.3
タイ	26,811	5.8	20,760	77.4	5.7
インドネシア	22,348	4.8	20,238	90.6	5.6
マレーシア	20,648	4.4	19,301	93.5	5.3
台湾	25,864	5.6	19,032	73.6	5.3
メキシコ	22,142	4.8	13,050	58.9	3.6
イタリア	11,471	2.5	7,123	62.1	2.0
オーストリア	9,474	2.0	6,656	70.3	1.8
その他	56,289	12.1	39,161	69.6	10.8
合計	465,551	100.0	362,353	77.8	100.0

※木製家具・金属製家具・その他の材料製家具・家具部分品を含む。

(資料:日本家具産業振興会)

平成21年木製家具完成品輸入状況

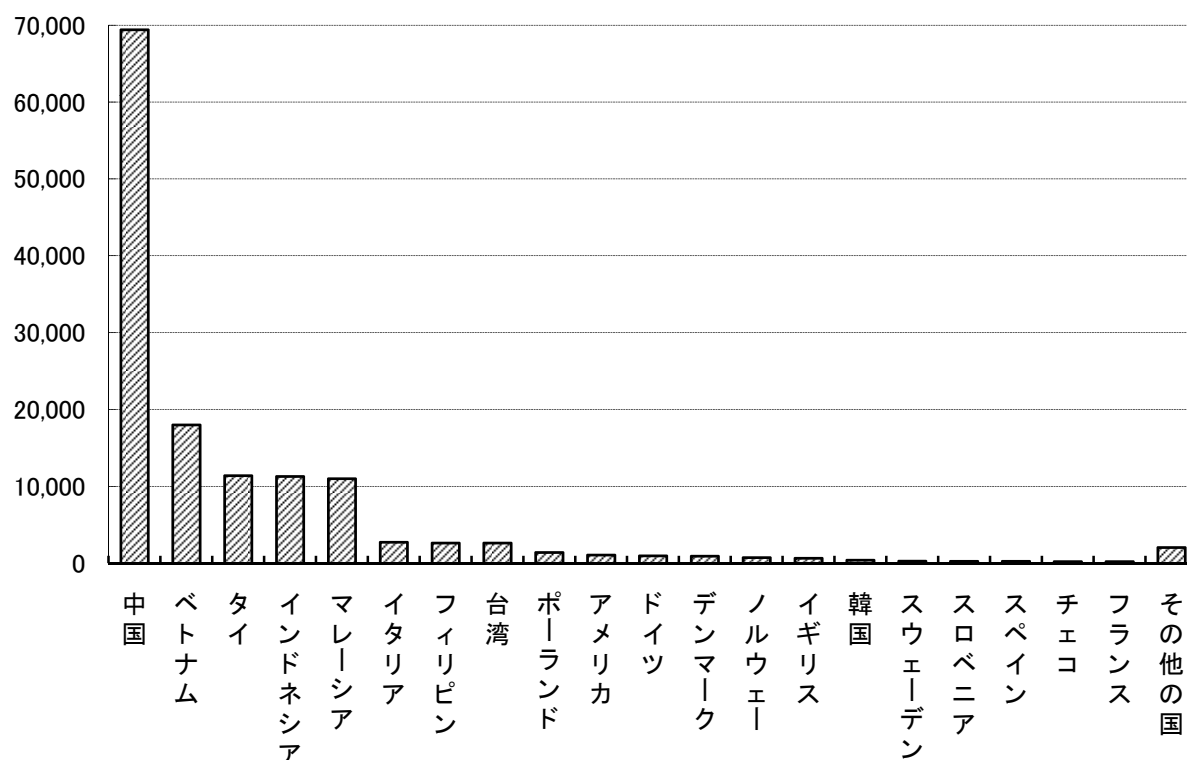
(単位:百万円、%)

区分	平成20年		平成21年		
	輸入金額	構成比	輸入金額	前年比	構成比
中国	102,278	48.8	89,537	87.5	48.6
ベトナム	25,220	12.0	25,064	99.4	13.6
タイ	21,243	10.1	16,876	79.4	9.2
マレーシア	14,242	6.8	14,892	104.6	8.1
インドネシア	14,755	7.0	14,032	95.1	7.6
フィリピン	3,557	1.7	3,768	105.9	2.0
台湾	5,288	2.5	3,704	70.0	2.0
イタリア	5,315	2.5	3,575	67.3	1.9
ポーランド	2,629	1.3	1,954	74.3	1.1
その他	14,956	7.1	10,854	72.6	5.9
合計	209,483	100.0	184,256	88.0	100.0

(資料:日本家具産業振興会)

平成22年1月～9月期主要国別木製家具輸入状況(全国)

(単位:百万円)



平成22年1月～9月期木製家具の輸入状況<全国>

(単位:百万円、%)

NO	区分	平成22年 1月～9月期 輸入金額	前年 同期 伸率	平成21年 1月～9月期 輸入金額
1	中国	69,416	3.4	67,135
2	ベトナム	17,992	△ 3.8	18,708
3	タイ	11,388	△ 9.9	12,641
4	インドネシア	11,293	9.2	10,340
5	マレーシア	10,994	△ 3.4	11,382
6	イタリア	2,744	△ 4.7	2,879
7	フィリピン	2,638	△ 3.4	2,732
8	台湾	2,635	△ 3.8	2,739
9	ポーランド	1,412	△ 8.4	1,541
10	アメリカ	1,069	30.2	821
11	ドイツ	968	△ 11.4	1,092
12	デンマーク	930	△ 3.8	967
13	ノルウェー	738	6.5	693
14	イギリス	647	△ 12.4	739
15	韓国	412	13.2	364
16	スウェーデン	277	△ 34.7	424
17	スロベニア	251	△ 22.8	325
18	スペイン	247	10.3	224
19	チェコ	215	△ 16.7	258
20	フランス	206	0.0	206
	その他の国	2,046	6.2	1,926
	合計	138,518	0.3	138,136

(資料:日本家具産業振興会)

木製家具国別上位10か国輸入状況

(単位:百万円)

	2003 (平成15年)		2004 (平成16年)		2005 (平成17年)		2006 (平成18年)		2007 (平成19年)		2008 (平成20年)		2009 (平成21年)		2010 (平成22年)	
	順位		順位		順位		順位		順位		順位		順位		順位	1月～9月
中 国	1	69,437	1	75,167	1	91,283	1	101,968	1	110,862	1	102,278	1	89,537	1	69,416
ベトナム	4	14,523	3	16,293	3	19,693	3	22,987	3	25,832	2	25,220	2	25,064	2	17,992
タ イ	2	28,929	2	27,864	2	27,571	2	27,997	2	26,451	3	21,243	3	16,876	3	11,388
インドネシア	5	14,472	5	13,057	5	12,996	5	13,684	4	14,182	4	14,755	5	14,032	4	11,293
マレーシア	3	15,169	4	14,745	4	14,472	4	15,060	5	13,811	5	14,242	4	14,892	5	10,994
イタリア	6	12,132	6	11,048	6	9,867	6	9,578	6	8,071	6	5,315	8	3,575	6	2,744
フィリピン	8	4,443	8	3,887	8	4,593	9	3,387	9	3,356	8	3,557	6	3,768	7	2,638
台 湾	7	8,722	7	7,848	7	7,230	7	6,235	7	5,578	7	5,288	7	3,704	8	2,635
ポーランド											9	2,629	9	1,954	9	1,412
アメリカ	9	3,729	10	3,197											10	1,069
ドイツ					10	2,923	8	3,813	8	3,946	10	2,412	10	1,466		
デンマーク	10	3,191	9	3,578	9	3,015	10	3,139	10	2,798						
その他		14,024		14,116		13,048		13,491		12,996		12,544		9,388		6,937
合 計		188,771		190,800		190,800		206,691		221,338		209,483		184,256		138,518

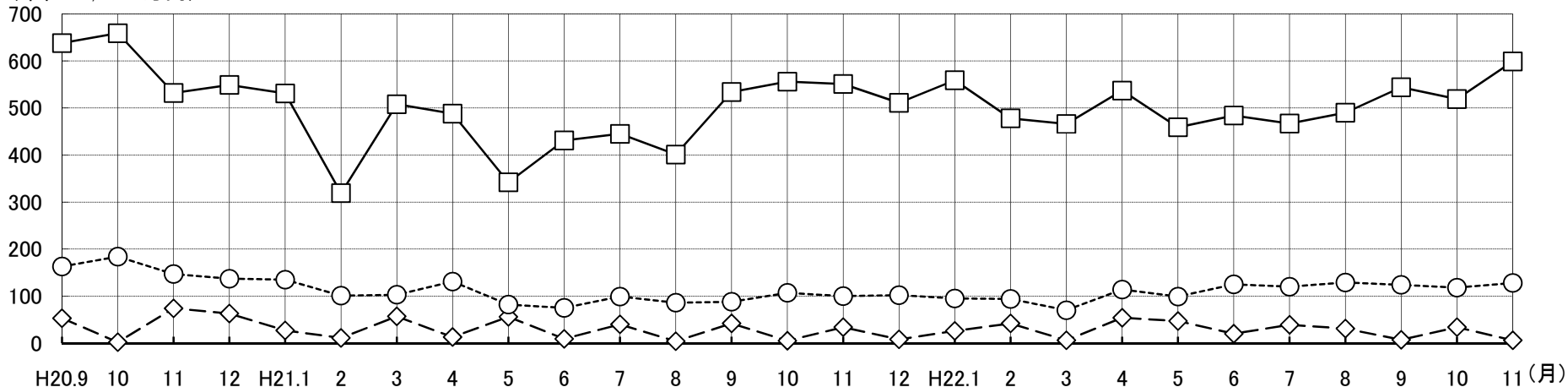
(資料:日本家具産業振興会)

(注)木製家具輸入状況については、木製家具と木製椅子の合計である。

家具・木材輸入状況〔門司税関管内〕

—□— 家具 —◇— 丸太 ---○--- 製材

(単位:1,000万円)



(単位:1,000万円)

月	H19.1	2	3	4	5	6	7	8	9	10	11	12
家具	689	614	531	597	548	489	547	534	575	648	661	608
丸太	109	41	99	96	72	99	95	26	94	104	21	43
製材	245	186	152	216	226	210	212	168	150	166	165	142

月	H20.1	2	3	4	5	6	7	8	9	10	11	12
家具	656	562	587	552	513	547	578	515	638	659	532	549
丸太	95	7	89	36	47	74	4	86	53	2	74	63
製材	171	117	145	143	152	137	160	177	163	184	147	137

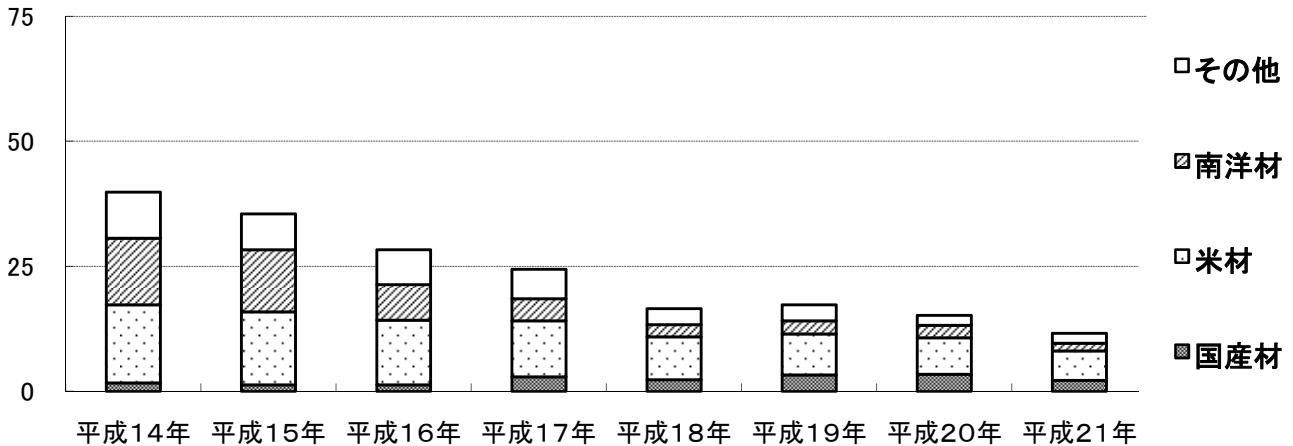
月	H21.1	2	3	4	5	6	7	8	9	10	11	12
家具	531	319	508	488	342	431	445	401	534	556	551	511
丸太	27	11	57	13	56	9	40	4	42	5	34	8
製材	135	101	103	131	82	75	99	86	88	107	100	102

月	H22.1	2	3	4	5	6	7	8	9	10	11	12
家具	559	478	466	537	459	484	467	490	544	519	599	
丸太	26	42	6	54	47	20	39	31	7	34	6	
製材	95	94	70	114	99	125	120	129	124	118	128	

(資料:門司税関)

大川地区の木材入荷量(丸太)

(単位:千m³)



大川地区木材入荷量(丸太)

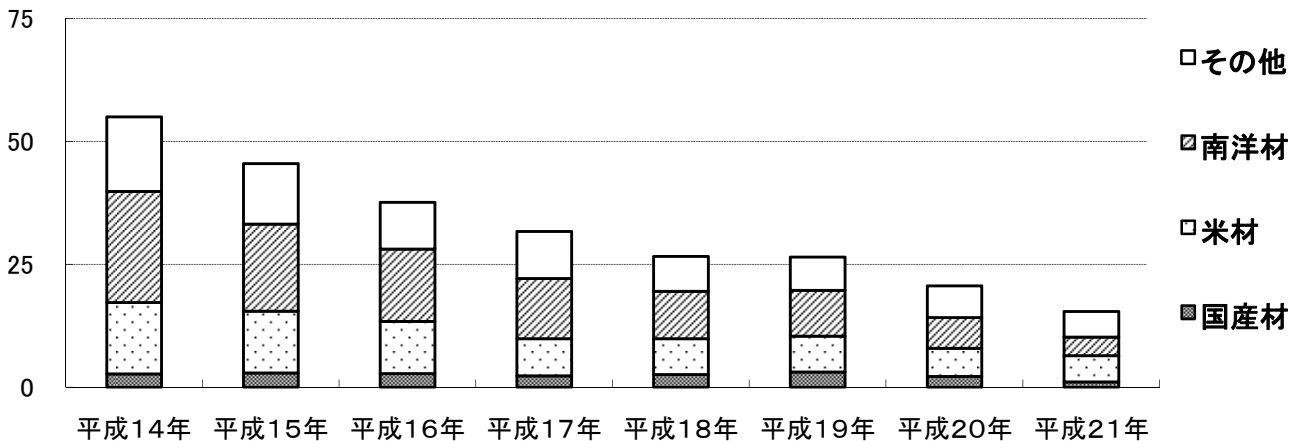
(単位:千m³)

	平成14年	平成15年	平成16年	平成17年	平成18年	平成19年	平成20年	平成21年
国産材	1.7	1.3	1.3	2.9	2.3	3.3	3.4	2.2
米材	15.6	14.6	12.9	11.2	8.6	8.2	7.3	5.9
南洋材	13.3	12.4	7.1	4.4	2.4	2.6	2.5	1.5
その他	9.2	7.2	7.0	5.9	3.2	3.2	2.0	2.0
合計	39.5	35.5	28.4	24.4	16.6	17.2	15.2	11.7

(資料:大川木材事業(協))

大川地区の木材入荷量(製材)

(単位:千m³)



大川地区の木材入荷量(製材)

(単位:千m³)

	平成14年	平成15年	平成16年	平成17年	平成18年	平成19年	平成20年	平成21年
国産材	2.7	2.9	2.8	2.3	2.6	3.1	2.2	1.1
米材	14.5	12.6	10.6	7.6	7.3	7.3	5.7	5.3
南洋材	22.6	17.7	14.7	12.2	9.6	9.3	6.3	3.8
その他	15.2	12.3	9.5	9.6	7.1	6.8	6.4	5.2
合計	55.0	45.5	37.6	31.7	26.6	26.5	20.6	15.5

(資料:大川木材事業(協))

大川地区の木材入荷量(木質ボード類)

(単位:千枚)

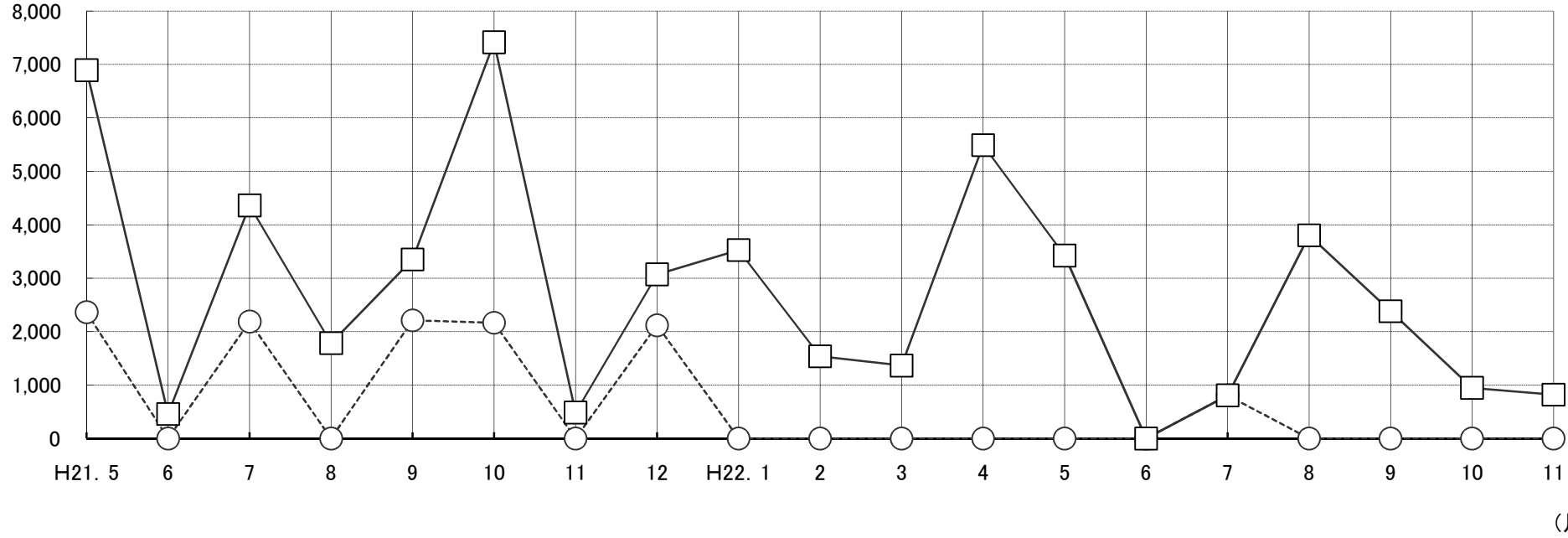
		平成17年	平成18年	平成19年	平成20年	平成21年
合板	2.5mm3尺*6尺	18,259	14,596	12,149	11,354	10,299
パーティクルボード	12mm3尺*6尺	2,416	2,426	2,037	1,486	1,617
ファイバーボード(MDF等)	15mm4尺*6尺	2,024	2,315	2,010	1,425	1,996

(資料:大川木材事業(協))

い草原材料輸入状況〔門司税関管内・全国〕(月別)

--○-- 門司税関管内 —□— 全国

(単位:千円)



22

(単位:千円)

月	H19. 1	2	3	4	5	6	7	8	9	10	11	12
門司税関管内	3,560	1,969	1,965	0	0	0	2,109	1,985	0	1,599	1,956	0
全国	5,154	1,969	4,305	2,151	1,394	2,733	4,134	3,619	226	6,074	6,568	4,742

月	H20. 1	2	3	4	5	6	7	8	9	10	11	12
門司税関管内	3,317	1,875	1,816	0	2,116	2,169	0	0	3,387	2,157	3,049	2,154
全国	6,077	2,910	6,236	5,336	6,101	2,169	1,965	1,661	8,984	2,880	9,339	3,594

月	H21. 1	2	3	4	5	6	7	8	9	10	11	12
門司税関管内	2,043	2,017	0	0	2,363	0	2,188	0	2,212	2,167	0	2,119
全国	5,399	2,017	6,723	3,486	6,894	458	4,362	1,783	3,352	7,415	486	3,072

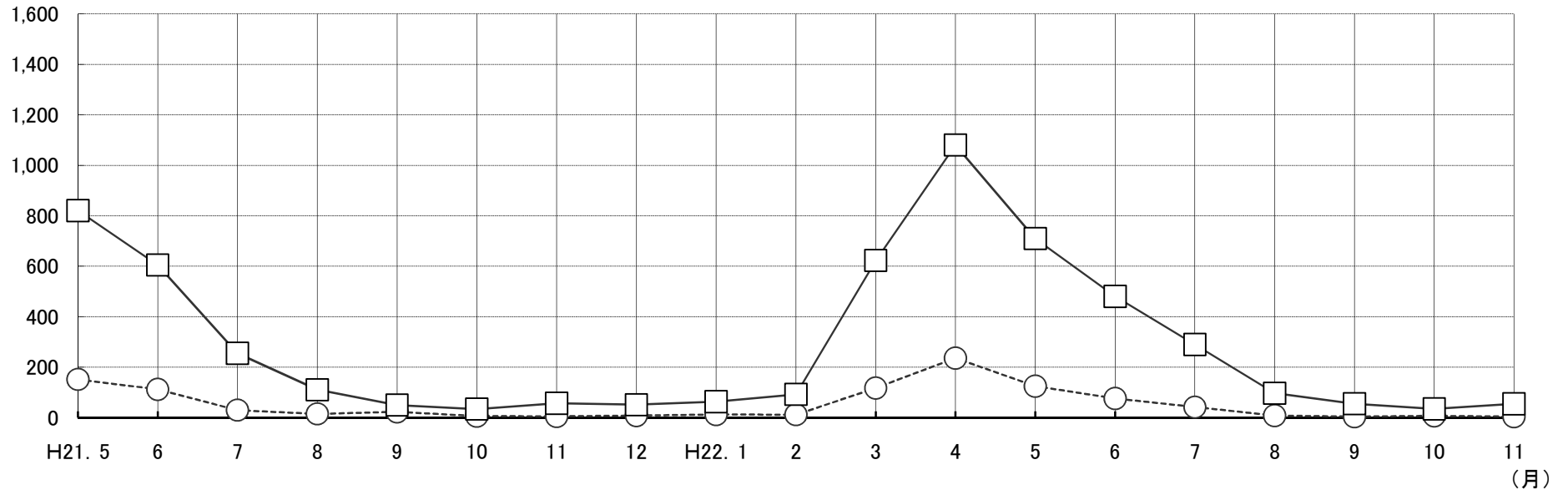
月	H22. 1	2	3	4	5	6	7	8	9	10	11	12
門司税関管内	0	0	0	0	0	0	807	0	0	0	0	
全国	3,526	1,538	1,366	5,491	3,425	0	807	3,803	2,383	947	821	

(資料:門司税関)

い草敷物輸入状況〔門司税関管内・全国〕(月別)

(単位:百万円)

---○--- 門司税関管内 □ 全国



(単位:千円)

月	H19. 1	2	3	4	5	6	7	8	9	10	11	12
門司税関管内	33,482	58,666	205,039	252,406	194,157	104,553	33,480	18,603	11,302	3,747	14,685	8,382
全国	120,358	286,387	818,369	1,326,463	1,213,473	666,060	288,840	112,559	38,830	43,520	70,891	98,444

月	H20. 1	2	3	4	5	6	7	8	9	10	11	12
門司税関管内	16,658	15,034	138,760	225,307	169,818	80,518	31,147	17,664	11,498	6,197	849	9,329
全国	71,708	177,239	633,880	1,071,133	981,618	520,417	293,990	131,031	37,172	47,627	47,995	39,110

月	H21. 1	2	3	4	5	6	7	8	9	10	11	12
門司税関管内	20,067	5,095	179,268	304,749	151,617	111,999	29,680	14,964	22,933	6,009	5,078	8,408
全国	90,452	104,783	750,673	1,202,303	820,663	605,063	254,763	110,392	49,926	34,065	56,723	51,101

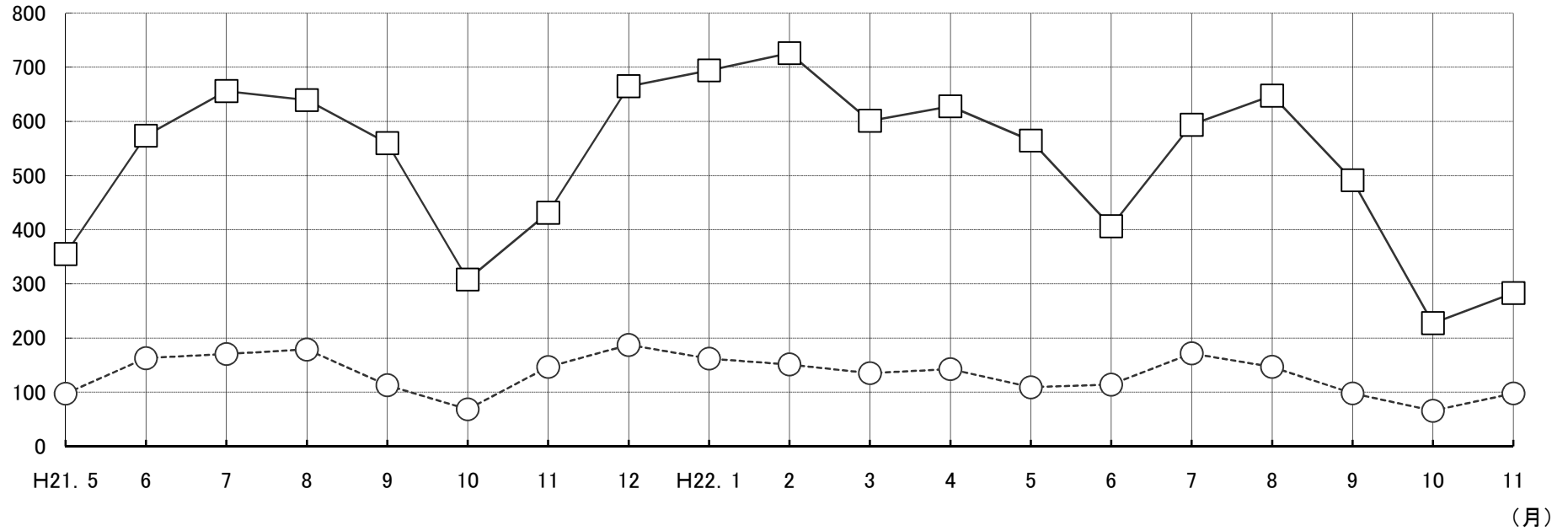
月	H22. 1	2	3	4	5	6	7	8	9	10	11	12
門司税関管内	12,165	11,791	117,143	235,592	124,569	75,881	41,613	8,320	3,746	6,567	3,672	
全国	62,938	92,225	622,973	1,080,780	709,986	480,617	289,772	96,743	55,185	34,617	54,882	

(資料:門司税関)

い草畳表輸入状況〔門司税関管内・全国〕(月別)

(単位:百万円)

---○--- 門司税関管内 —□— 全国



(単位:千円)

月	H19. 1	2	3	4	5	6	7	8	9	10	11	12
門司税関管内	218,597	162,703	127,207	198,299	178,040	154,779	113,258	208,754	244,987	242,162	296,937	198,656
全国	948,453	974,216	593,807	773,687	863,120	752,370	430,482	612,191	781,302	1,051,929	1,198,982	786,200

月	H20. 1	2	3	4	5	6	7	8	9	10	11	12
門司税関管内	184,334	178,145	136,887	200,916	222,403	158,914	120,187	170,747	289,550	268,521	230,726	166,545
全国	818,373	706,366	587,282	723,633	791,181	634,458	399,845	530,447	832,732	914,824	801,159	612,883

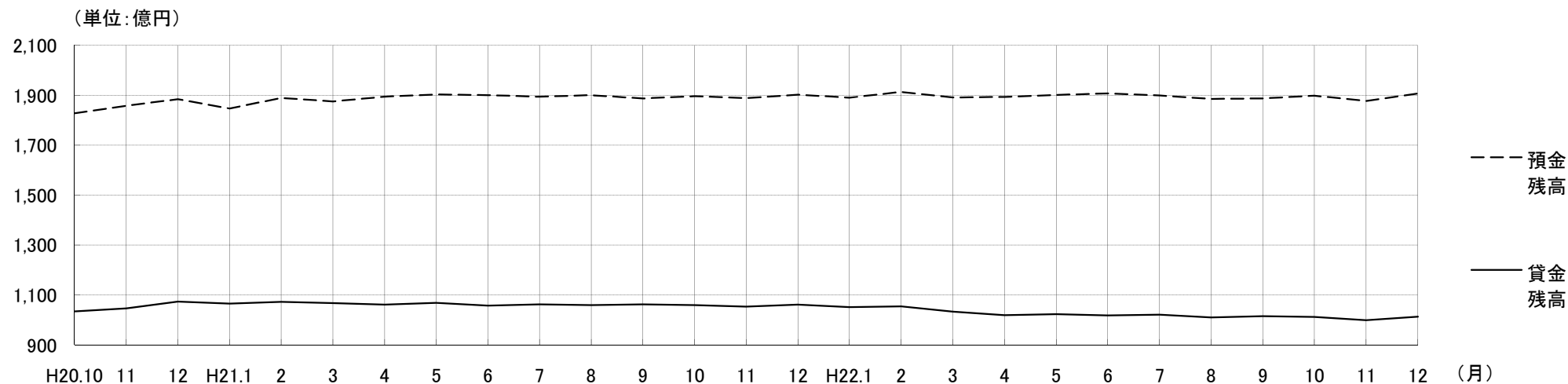
月	H21. 1	2	3	4	5	6	7	8	9	10	11	12
門司税関管内	215,889	97,211	162,822	170,398	178,667	112,779	68,218	146,442	187,207	161,885	151,181	135,034
全国	735,564	355,166	573,612	655,981	639,326	559,771	307,856	431,223	664,881	694,133	726,114	601,134

月	H22. 1	2	3	4	5	6	7	8	9	10	11	12
門司税関管内	142,455	108,998	113,909	171,677	146,662	97,694	65,639	97,778	205,373	174,752	251,920	
全国	627,816	564,661	406,276	593,803	647,610	491,294	227,407	282,969	615,209	601,781	838,036	

(資料:門司税関)

7. 金融動向

市内金融機関月末預金貸金残高



(単位:億円)

月	H18.1	2	3	4	5	6	7	8	9	10	11	12
預金残高	1,820	1,827	1,841	1,862	1,845	1,849	1,837	1,831	1,839	1,818	1,823	1,851
貸金残高	1,082	1,088	1,079	1,071	1,061	1,061	1,060	1,052	1,070	1,049	1,045	1,071

月	H19.1	2	3	4	5	6	7	8	9	10	11	12
預金残高	1,813	1,826	1,846	1,863	1,852	1,875	1,840	1,837	1,841	1,823	1,812	1,843
貸金残高	1,047	1,051	1,060	1,044	1,027	1,047	1,033	1,034	1,048	1,026	1,024	1,048

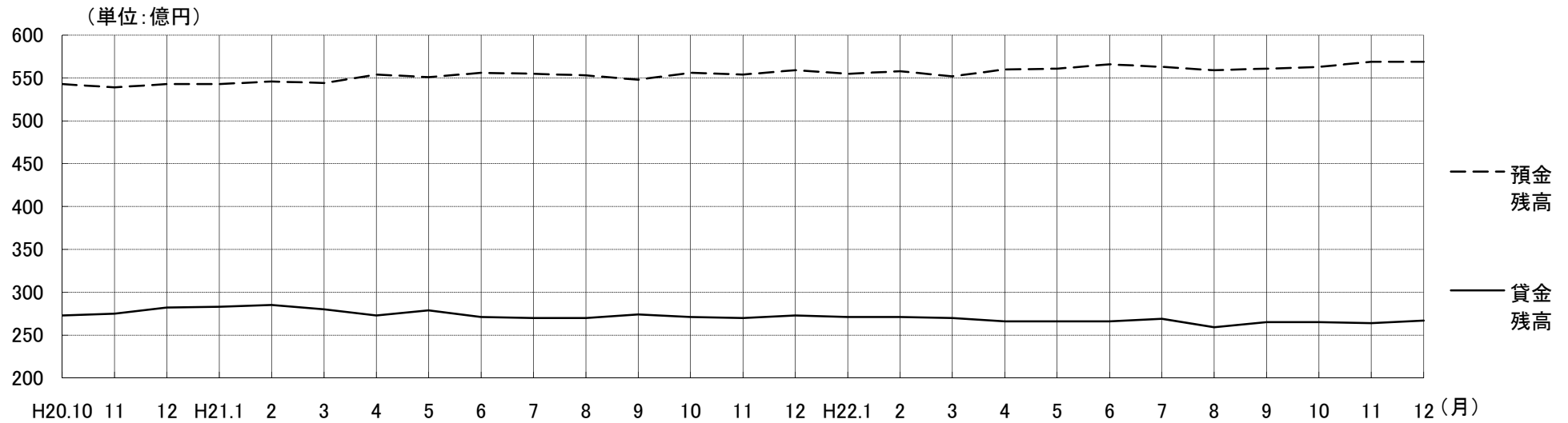
月	H20.1	2	3	4	5	6	7	8	9	10	11	12
預金残高	1,805	1,826	1,852	1,864	1,876	1,867	1,853	1,866	1,837	1,828	1,858	1,884
貸金残高	1,018	1,029	1,031	1,013	1,023	1,029	1,028	1,034	1,038	1,034	1,046	1,074

月	H21.1	2	3	4	5	6	7	8	9	10	11	12
預金残高	1,847	1,890	1,875	1,895	1,904	1,901	1,895	1,901	1,887	1,897	1,889	1,903
貸金残高	1,066	1,073	1,068	1,062	1,069	1,058	1,063	1,060	1,063	1,060	1,054	1,062

月	H22.1	2	3	4	5	6	7	8	9	10	11	12
預金残高	1,891	1,914	1,892	1,894	1,902	1,908	1,900	1,885	1,888	1,899	1,877	1,908
貸金残高	1,052	1,055	1,033	1,019	1,023	1,018	1,021	1,010	1,015	1,012	999	1,013

(資料:大川金融協会)

旧三瀨郡3町金融機関月末預金貸金残高



(単位:億円)

月	H18.1	2	3	4	5	6	7	8	9	10	11	12
預金残高	508	512	513	527	516	522	519	516	517	517	525	526
貸金残高	263	262	266	264	260	260	262	267	274	269	272	272

月	H19.1	2	3	4	5	6	7	8	9	10	11	12
預金残高	519	525	524	538	530	540	527	528	524	523	519	529
貸金残高	270	272	270	272	273	276	275	277	279	277	276	284

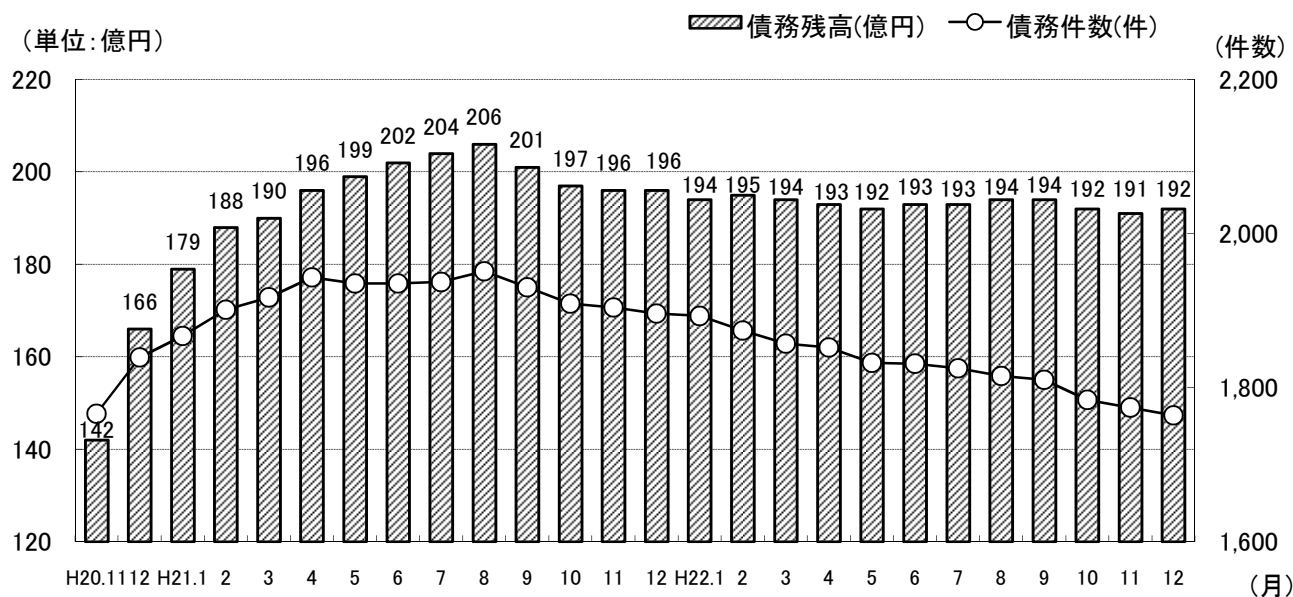
月	H20.1	2	3	4	5	6	7	8	9	10	11	12
預金残高	521	530	527	541	543	546	539	543	539	543	539	543
貸金残高	276	277	272	269	273	269	269	272	272	273	275	282

月	H21.1	2	3	4	5	6	7	8	9	10	11	12
預金残高	543	546	544	554	551	556	555	553	548	556	554	559
貸金残高	283	285	280	273	279	271	270	270	274	271	270	273

月	H22.1	2	3	4	5	6	7	8	9	10	11	12
預金残高	555	558	552	560	561	566	563	559	561	563	569	569
貸金残高	271	271	270	266	266	266	269	259	265	265	264	267

(資料:大川金融協会)

福岡県信用保証協会大川地区保証状況 (月別累積債務件数、債務残高)



(単位: 億円)

月	H17.1	2	3	4	5	6	7	8	9	10	11	12	合計
債務残高(億円)	177	174	172	170	168	166	165	163	161	159	157	156	1,988
債務件数(件)	2,224	2,208	2,187	2,170	2,144	2,144	2,126	2,110	2,081	2,064	2,038	2,022	25,518

月	H18.1	2	3	4	5	6	7	8	9	10	11	12	合計
債務残高(億円)	154	154	149	147	146	146	145	143	143	141	140	141	1,749
債務件数(件)	2,026	2,004	1,962	1,950	1,937	1,941	1,934	1,932	1,925	1,912	1,903	1,946	23,372

月	H19.1	2	3	4	5	6	7	8	9	10	11	12	合計
債務残高(億円)	139	137	138	137	135	135	137	139	139	138	137	138	1,649
債務件数(件)	1,946	1,948	1,953	1,950	1,940	1,935	1,917	1,909	1,892	1,873	1,865	1,861	22,989

月	H20.1	2	3	4	5	6	7	8	9	10	11	12	合計
債務残高(億円)	136	136	135	135	134	136	135	136	138	139	142	166	1,668
債務件数(件)	1,850	1,845	1,832	1,833	1,820	1,818	1,785	1,766	1,758	1,746	1,766	1,839	21,658

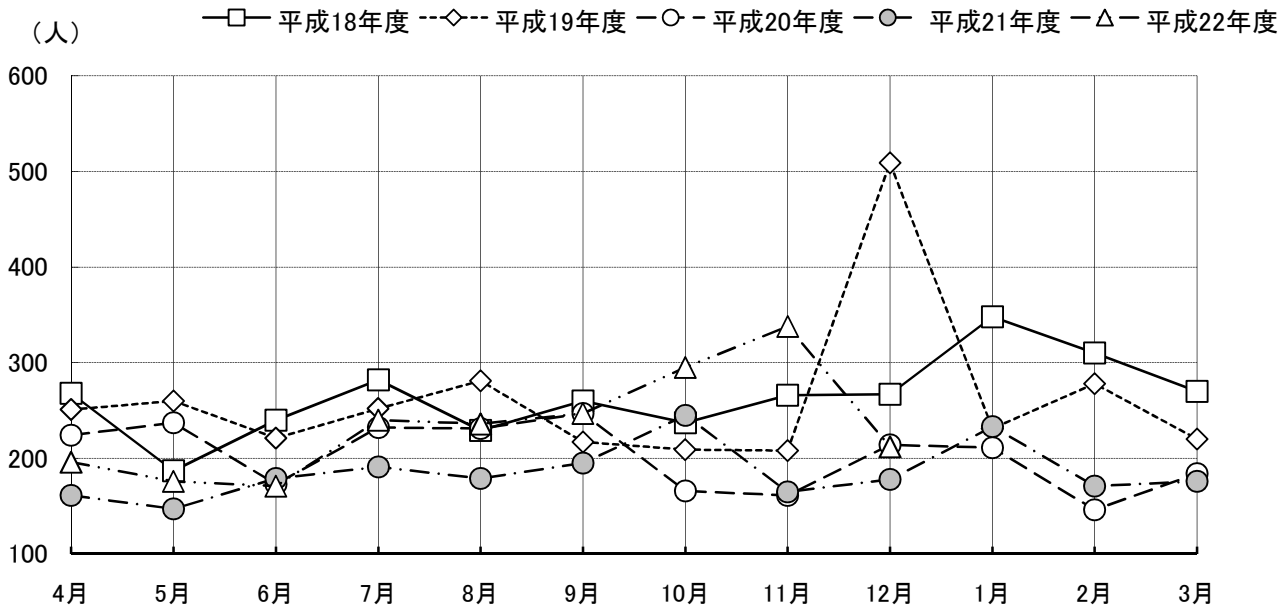
月	H21.1	2	3	4	5	6	7	8	9	10	11	12	合計
債務残高(億円)	179	188	190	196	199	202	204	206	201	197	196	196	2,354
債務件数(件)	1,867	1,901	1,917	1,943	1,935	1,935	1,937	1,951	1,930	1,909	1,904	1,896	23,025

月	H22.1	2	3	4	5	6	7	8	9	10	11	12	合計
債務残高(億円)	194	195	194	193	192	193	193	194	194	192	191	192	2,317
債務件数(件)	1,893	1,874	1,857	1,852	1,832	1,831	1,825	1,815	1,810	1,784	1,774	1,764	21,911

(資料: 福岡県信用保証協会)

8. 雇用動向

新規求人数推移(ハローワーク大川管内)



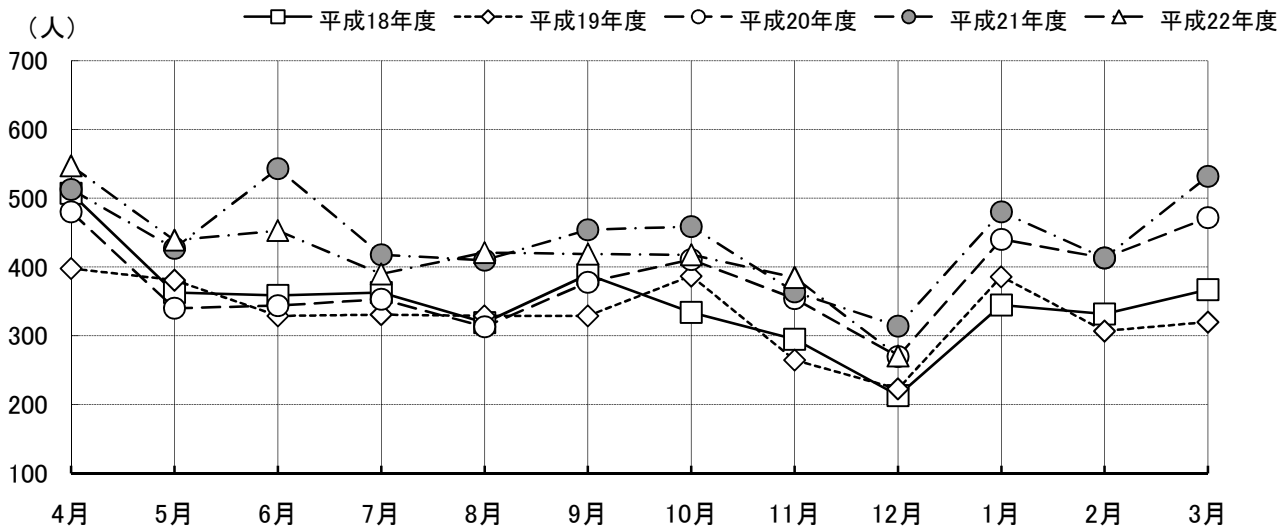
※ハローワーク大川管内:大川市 旧城島町 大木町(パートタイムを含む)

(単位:人)

	4月	5月	6月	7月	8月	9月	10月	11月	12月	1月	2月	3月
平成18年度	268	187	240	282	229	260	237	266	267	348	310	270
平成19年度	251	260	221	252	281	217	209	208	509	231	278	220
平成20年度	224	237	173	232	231	247	166	161	214	211	146	184
平成21年度	161	147	179	191	179	195	245	165	178	233	171	176
平成22年度	196	176	171	240	236	247	295	338	212			

(資料:ハローワーク大川)

新規求職者数推移(ハローワーク大川管内)



※ハローワーク大川管内:大川市 旧城島町 大木町(パートタイムを含む)

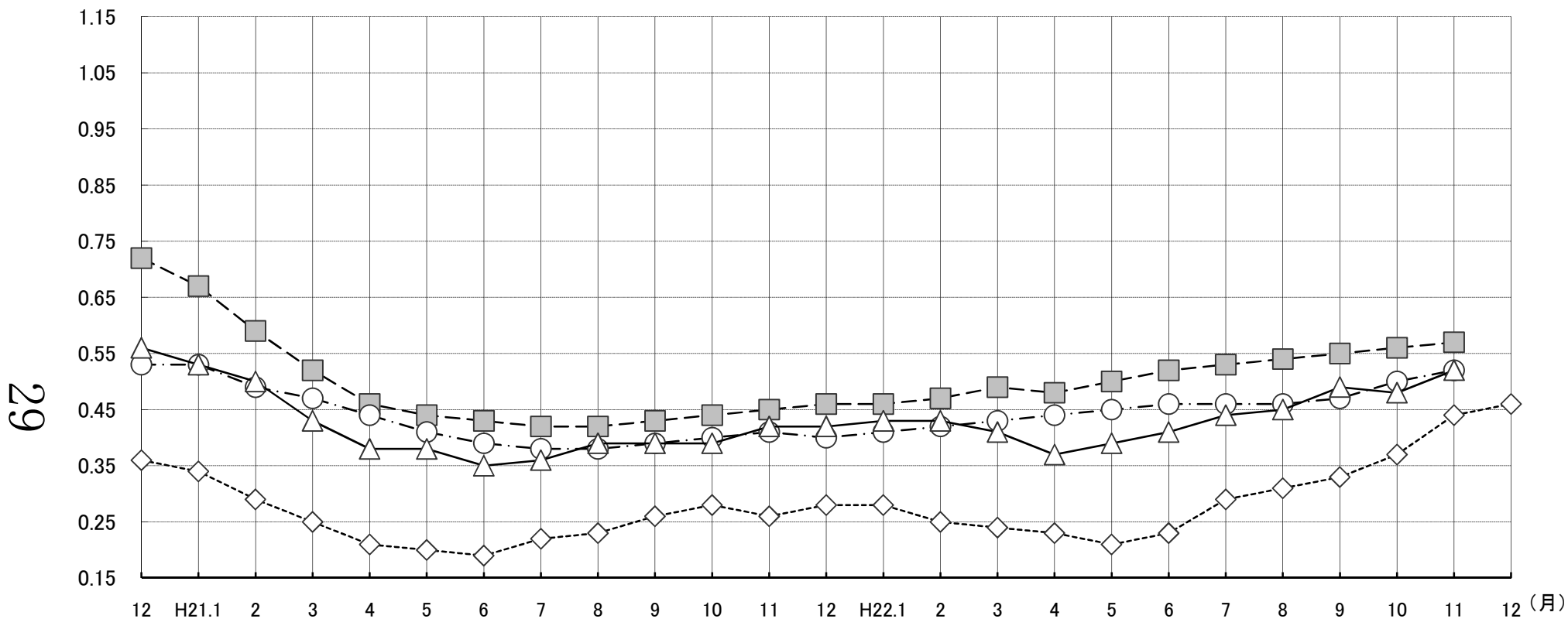
(単位:人)

	4月	5月	6月	7月	8月	9月	10月	11月	12月	1月	2月	3月
平成18年度	507	363	359	363	319	389	334	295	213	345	332	367
平成19年度	398	381	329	331	329	329	387	265	223	386	307	320
平成20年度	480	340	344	353	313	378	411	354	270	440	413	472
平成21年度	513	427	543	418	410	454	459	364	314	480	413	532
平成22年度	547	439	453	390	421	419	418	385	271			

(資料:ハローワーク大川)

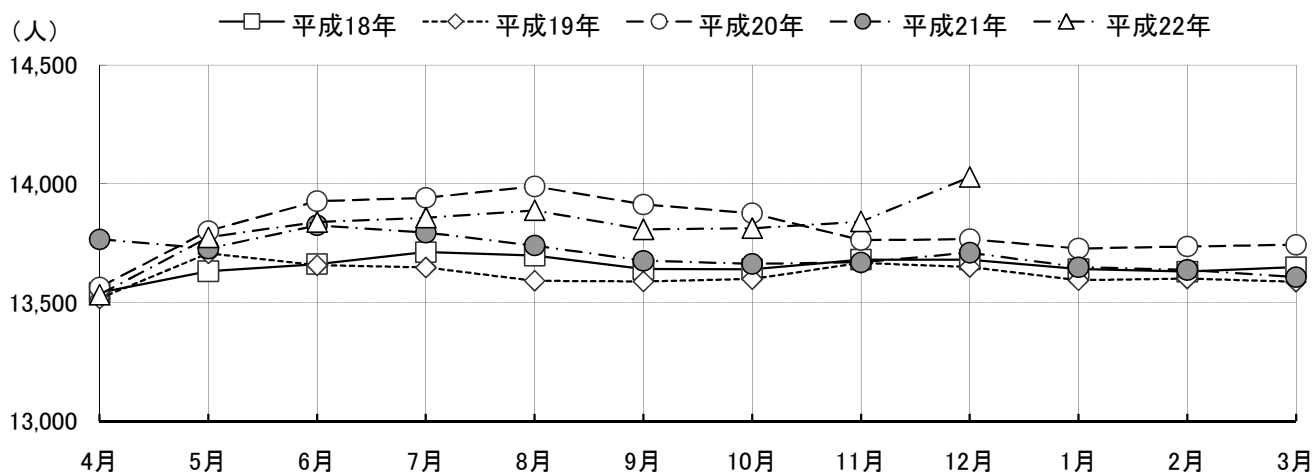
有効求人倍率(全国・福岡県・久留米・大川管内)

—■— 全国 —○— 福岡県 —△— 久留米 -◇- 大川



(資料:ハローワーク大川)

雇用保険被保険者数推移(ハローワーク大川管内)



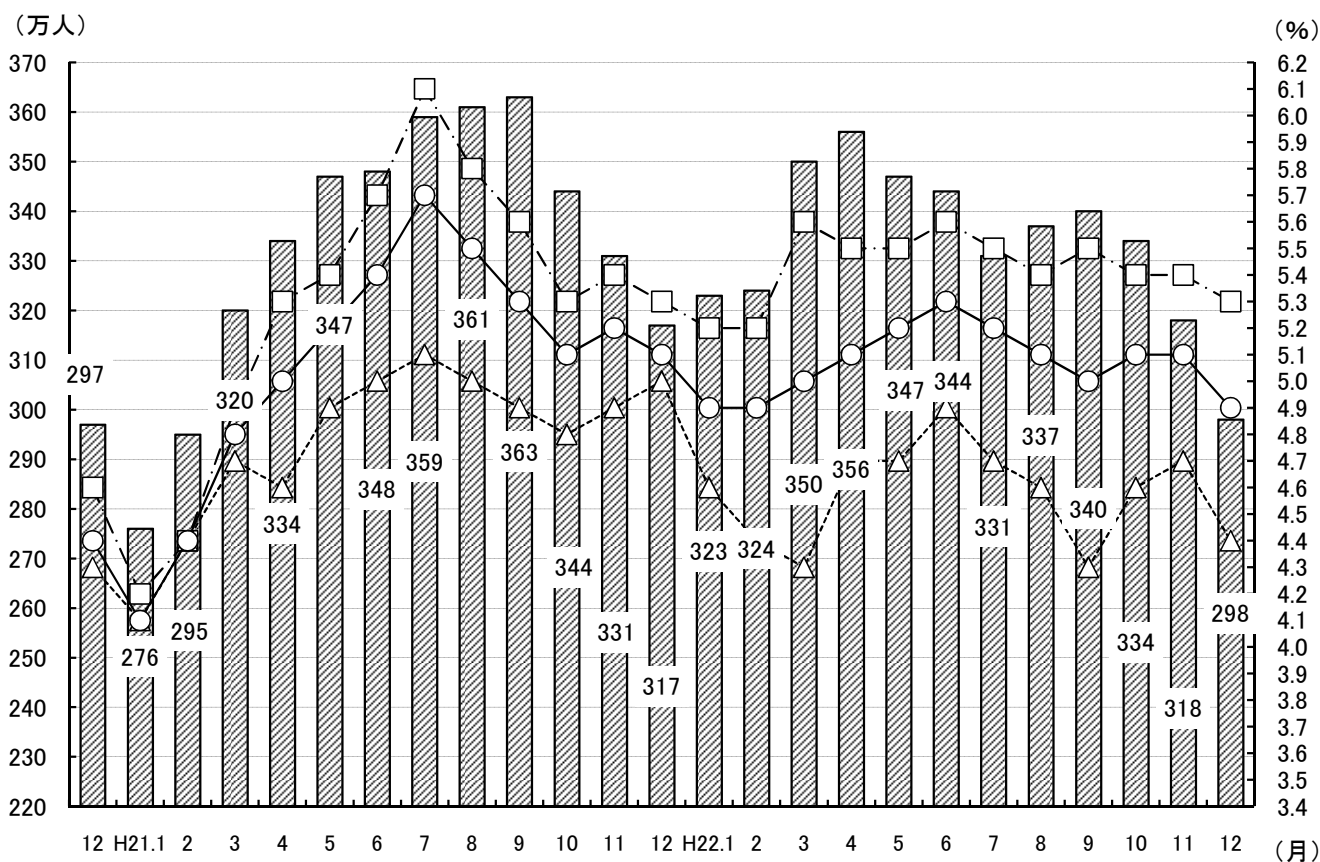
(単位:人)

	4月	5月	6月	7月	8月	9月	10月	11月	12月	1月	2月	3月
平成18年	13,541	13,632	13,662	13,712	13,698	13,641	13,640	13,681	13,681	13,641	13,630	13,649
平成19年	13,517	13,707	13,657	13,648	13,592	13,589	13,599	13,667	13,650	13,594	13,601	13,588
平成20年	13,564	13,801	13,927	13,941	13,989	13,913	13,876	13,763	13,767	13,728	13,736	13,743
平成21年	13,766	13,727	13,825	13,795	13,740	13,676	13,663	13,669	13,710	13,649	13,637	13,607
平成22年	13,533	13,774	13,839	13,857	13,888	13,808	13,813	13,841	14,028			

(資料:ハローワーク大川)

雇用失業動向(全国)

■ 失業者数 □ 失業率 男 △ 失業率 女 ○ 失業率 全体



(資料:厚生労働省)

平成22年版インテリア産業関係統計資料

平成23年2月発行

財団法人 大川総合インテリア産業振興センター

〒831-0028 福岡県大川市大字郷原 483-8

TEL 0944-87-0035

FAX 0944-87-0056

<http://www.okawajapan.jp/>

E-mail: interior@po.saganet.ne.jp