

平成 2 1 年版

インテリア産業関係統計資料

(平成 2 2 年 3 月発行)



ŌKAWA
INTERIOR CITY

財団法人 大川総合インテリア産業振興センター

目 次

1 家具等出荷・販売状況

(1) 平成19年の家具・装備品製造事業所数・出荷額等（従業員4人以上）	1
(2) 平成19年の木製家具品目別出荷額	1
(3) 大川地区の家具・装備品出荷額等（建具を含む）	2
(4) 産地別の家具・装備品出荷額等（建具を含む）	3
(5) 平成19年の全国地区別木製家具製造品出荷額等	4
(6) 大川市製造業生産額の推移（家具）	5
(7) 大川市製造業生産額の推移（家具を除く）	6
(8) 大川市製造業事業所数の推移	7
(9) 大川市家具・建具・什器卸小売業販売額の推移	7
(10) 全国の木製家具出荷販売金額（月別）	8
(11) 全国の木製家具出荷販売数量（月別）	8

2 家具流通状況

(1) 全国の大型小売店家具販売額（月別）	9
(2) 九州の大型小売店家具販売額（月別）	9
(3) 全国の百貨店家具売上高（月別）	10
(4) 東京地区の百貨店家具売上高（月別）	10

3 トラック稼働状況

(1) 大川家具のトラック稼働台数（月別）	11
(2) 大川家具の地域別出荷状況調べ（輸送台数）	12

4 住宅着工動向

(1) 全国の住宅着工状況（月別）	13
(2) 全国の住宅着工戸数（年次別）	14

5 人口動態

(1) 人口動態（婚姻件数）	15
(2) 人口動態（出生数）	15

6 貿易関係

(1) 全国家具品目別輸入状況	1 6
(2) 平成20年主要国別家具輸入状況（全国）	1 7
(3) 平成20年木製家具完成品輸入状況	1 7
(4) 平成21年1月～9月期主要国別木製家具輸入状況（全国）	1 8
(5) 木製家具国別上位10か国輸入状況	1 9
(6) 家具・木材輸入状況（門司税関管内）	2 0
(7) 大川地区木材入荷量（丸太）	2 1
(8) 大川地区木材入荷量（製材）	2 1
(9) 大川地区木材入荷量（木質ボード類）	2 1
(10) い草原材料輸入状況〔門司税関管内・全国〕（月別）	2 2
(11) い草敷物輸入状況〔門司税関管内・全国〕（月別）	2 3
(12) い草畳表輸入状況〔門司税関管内・全国〕（月別）	2 4

7 金融動向

(1) 市内金融機関月末預金貸金残高	2 5
(2) 旧三潞郡3町金融機関月末預金貸金残高	2 6
(3) 福岡県信用保証協会大川地区保証状況（月別累積債務件数、債務残高）	2 7

8 雇用動向

(1) 新規求人数推移（ハローワーク大川管内）	2 8
(2) 新規求職数推移（ハローワーク大川管内）	2 8
(3) 有効求人倍率（全国・福岡県・久留米・大川管内）	2 9
(4) 雇用保険被保険者数推移（ハローワーク大川管内）	3 0
(5) 雇用失業動向（全国）	3 0

1. 家具等出荷・販売状況

平成19年の家具・装備品製造事業所数・出荷額等(従業員4人以上)

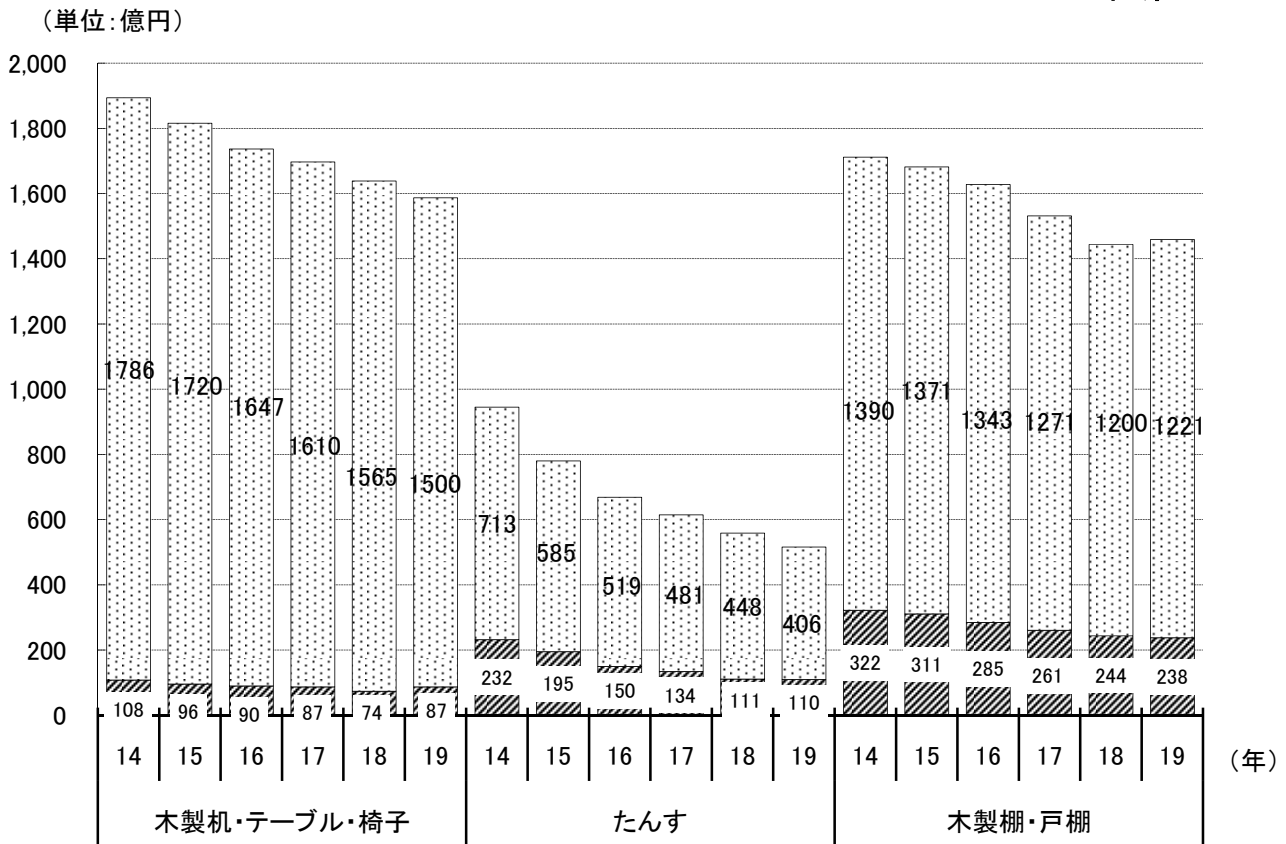
(出荷額単位:億円)

区分	事業所数	製造品出荷額等	全国シェア
全国	8,215	22,703	—
福岡県	508	1,073	4.7%
大川市	185	395	1.7%

(資料:経済産業省工業統計調査)

平成19年の木製家具品目別出荷額

福岡県
他県



(単位:億円)

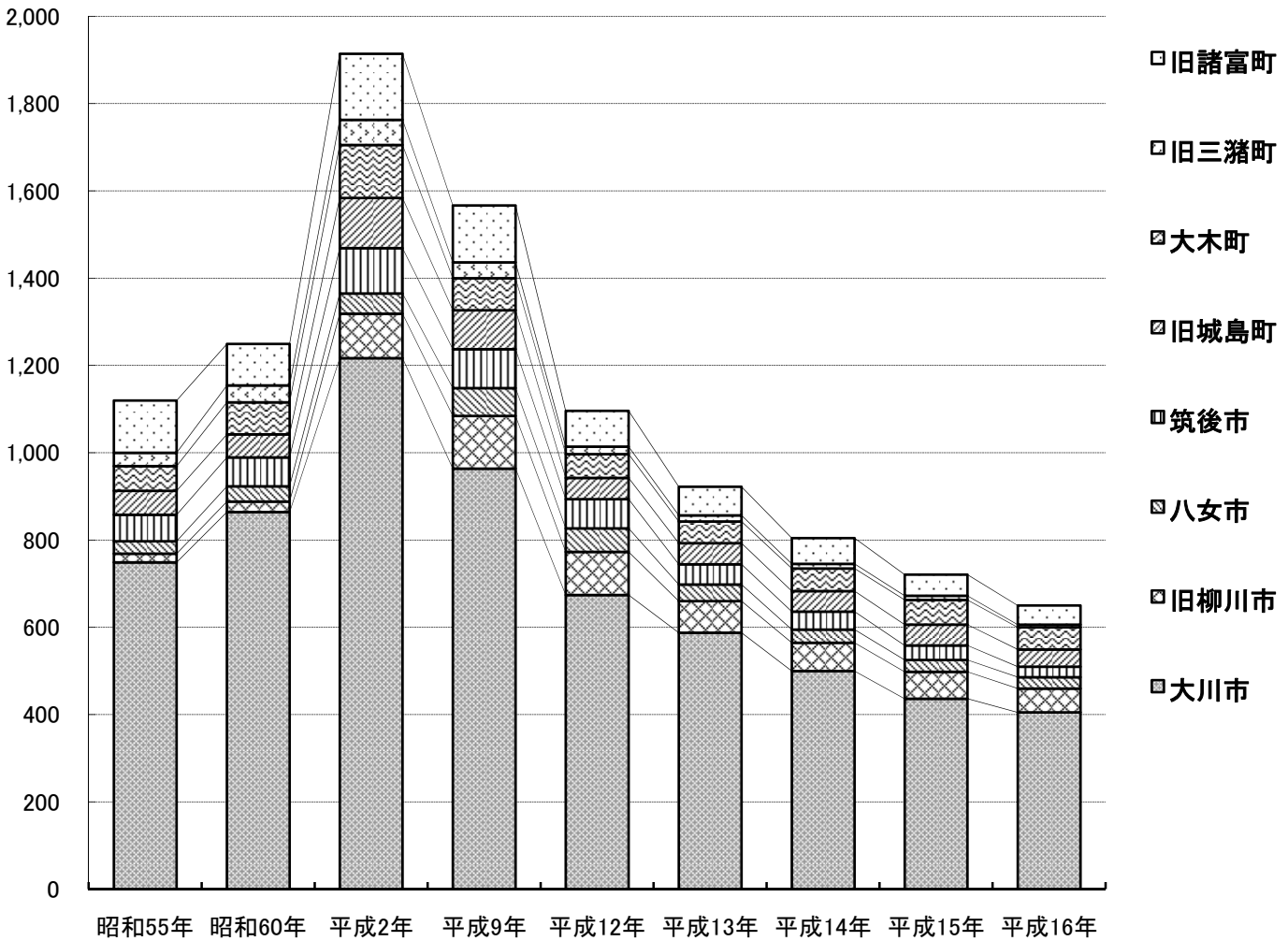
	木製机・テーブル・椅子	木製流し台	たんす	木製棚戸棚	音響器家具	木製ベッド	その他	計
福岡県	87 (5.5)	42 (1.7)	110 (21.3)	238 (16.3)	17 (17.7)	21 (10.0)	226 (9.8)	741 (8.6)
全国	1,587	2,419	516	1,459	96	210	2,308	8,595

()内全国シェア %

(資料:経済産業省工業統計調査)

大川地区の家具・装備品出荷額等(建具を含む)

(単位: 億円)



(単位: 百万円)

	昭和55年		昭和60年		平成2年		平成9年		平成12年		平成13年		平成14年		平成15年		平成16年	
大川市	74,883	66.9	86,418	69.2	121,667	63.6	96,362	61.5	67,403	61.5	58,754	63.7	49,979	62.1	43,648	60.6	40,498	62.3
旧柳川市	1,993	1.8	2,413	1.9	10,217	5.3	12,074	7.7	9,897	9.0	7,255	7.9	6,472	8.0	6,156	8.5	5,473	8.4
八女市	2,837	2.5	3,480	2.8	4,602	2.4	6,386	4.1	5,361	4.9	3,807	4.1	3,029	3.8	2,709	3.8	2,619	4.0
筑後市	6,074	5.4	6,639	5.3	10,394	5.4	8,913	5.7	6,703	6.1	4,635	5.0	4,109	5.1	3,345	4.6	2,399	3.7
旧城島町	5,492	4.9	5,284	4.2	11,517	6.0	8,917	5.7	4,860	4.4	4,817	5.2	4,721	5.9	4,764	6.6	3,944	6.1
大木町	5,666	5.1	7,321	5.9	12,148	6.3	7,339	4.7	5,470	5.0	4,983	5.4	5,189	6.5	5,659	7.9	5,069	7.8
旧三潁町	3,041	2.7	3,886	3.1	5,761	3.0	3,633	2.3	1,720	1.6	1,424	1.5	1,041	1.3	944	1.3	616	0.9
旧諸富町	11,972	10.7	9,508	7.6	15,108	7.9	13,057	8.3	8,203	7.5	6,540	7.1	5,907	7.3	4,851	6.7	4,382	6.8
計	111,958	100	124,949	100	191,414	100	156,681	100	109,617	100	92,215	100	80,447	100	72,076	100	65,000	100

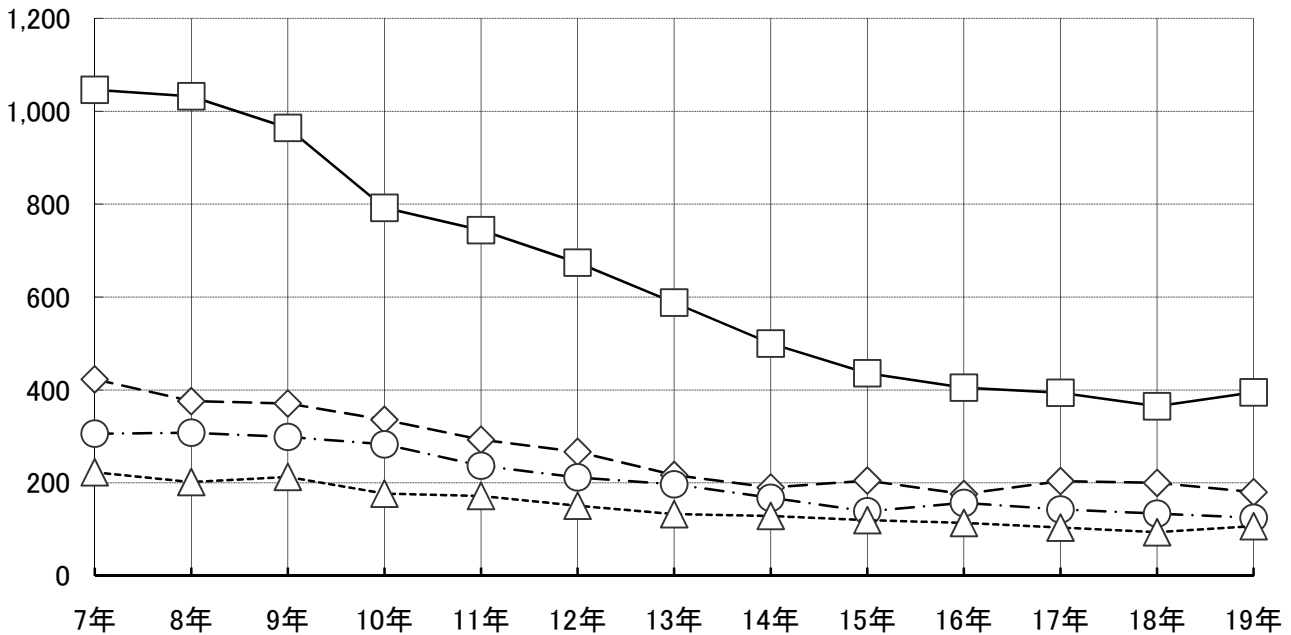
(資料: 経済産業省工業統計調査) 右側は構成比

(注) 家具・装備品は、建具(金属製を除く)、その他の木製家具(漆塗りを除く)、木製流し台・調理台・ガス台(キャビネットが木製のもの)木製机・テーブル・いす、事務所用・店舗用装備品、木製棚・戸棚、金属製机・テーブル・いす、たんす、金属製棚・戸棚、金属製流し台・調理台・ガス台(キャビネットが金属製のもの)である。

産地別の家具・装備品出荷額等(建具を含む)

(単位:億円)

—□— 大川市 -◇- 静岡市 -○- 府中市 ---△--- 旭川市



(単位:億円)

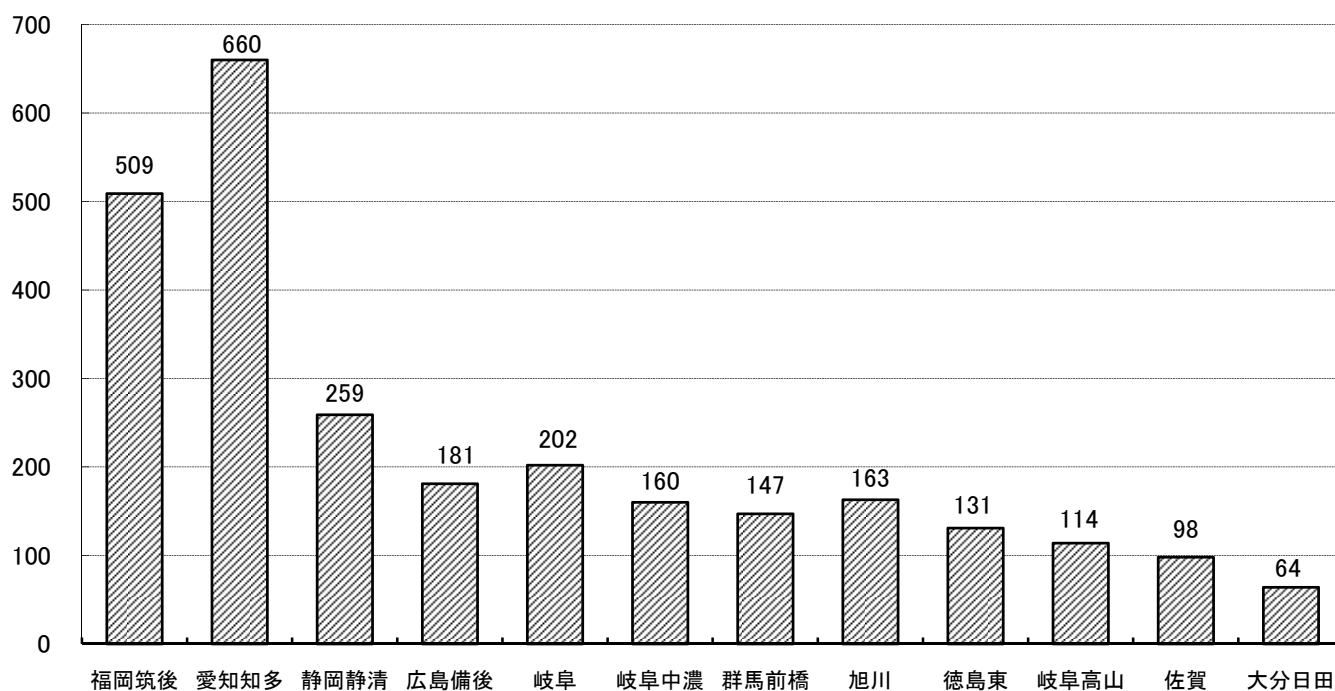
	7年	8年	9年	10年	11年	12年	13年	14年	15年	16年	17年	18年	19年
大川市	1,046	1,032	964	792	744	674	588	500	436	405	394	365	395
静岡市	423	376	371	336	293	267	217	190	205	176	204	200	180
府中市	306	308	299	283	237	212	197	168	139	157	143	134	125
旭川市	223	202	213	177	172	151	133	129	120	114	104	94	107

資料: 経済産業省工業統計調査 従業員4名以上

※家具・装備品は、建具(金属製を除く)、その他の木製家具(漆塗りを除く)、木製流し台・調理台・ガス台(キャビネットが木製のもの)、木製机・テーブル・いす、事務所用・店舗用装備品、木製棚・戸棚、金属製机・テーブル・いす、たんす、金属製棚・戸棚、金属製流し台・調理台・ガス台(キャビネットが金属製のもの)です。

平成19年の全国地区別木製家具製造品出荷額等

(億円)



(資料:工業統計調査 従業員4名以上)

地区名	A 事業所数	B 従業者数	C 製造品出荷額等 (百万円)	D 現金給与総額 (百万円)	E(C/A) 一事業所あたりの 製造品出荷額 等(百万円)	F(C/B) 従業者一人あたりの 製造品出荷額等(千円)	G(D/B) 従業者一人あたりの 現金給与額 (千円)
福岡県筑後	207	3,449	50,941	9,510	246	14,770	2,757
愛知県知多・衣浦	25	1,511	65,966	6,871	2,639	43,657	4,547
静岡県静清・大井川	148	1,932	25,909	5,774	175	13,410	2,989
広島県備後	81	1,433	18,133	4,499	224	12,654	3,140
岐阜県岐阜	47	1,121	20,202	4,290	430	18,021	3,827
岐阜県中濃	26	545	15,969	1,884	614	29,301	3,457
群馬県前橋・伊勢崎	47	884	14,730	3,036	313	16,663	3,434
岐阜県高山	32	1,206	16,348	4,216	511	13,556	3,496
北海道旭川	57	1,200	13,101	3,573	230	10,918	2,978
徳島県東部	55	870	11,442	2,723	208	13,152	3,130
佐賀県佐賀	24	452	9,753	1,452	406	21,577	3,212
大分県日田	25	640	6,388	1,659	256	9,981	2,592

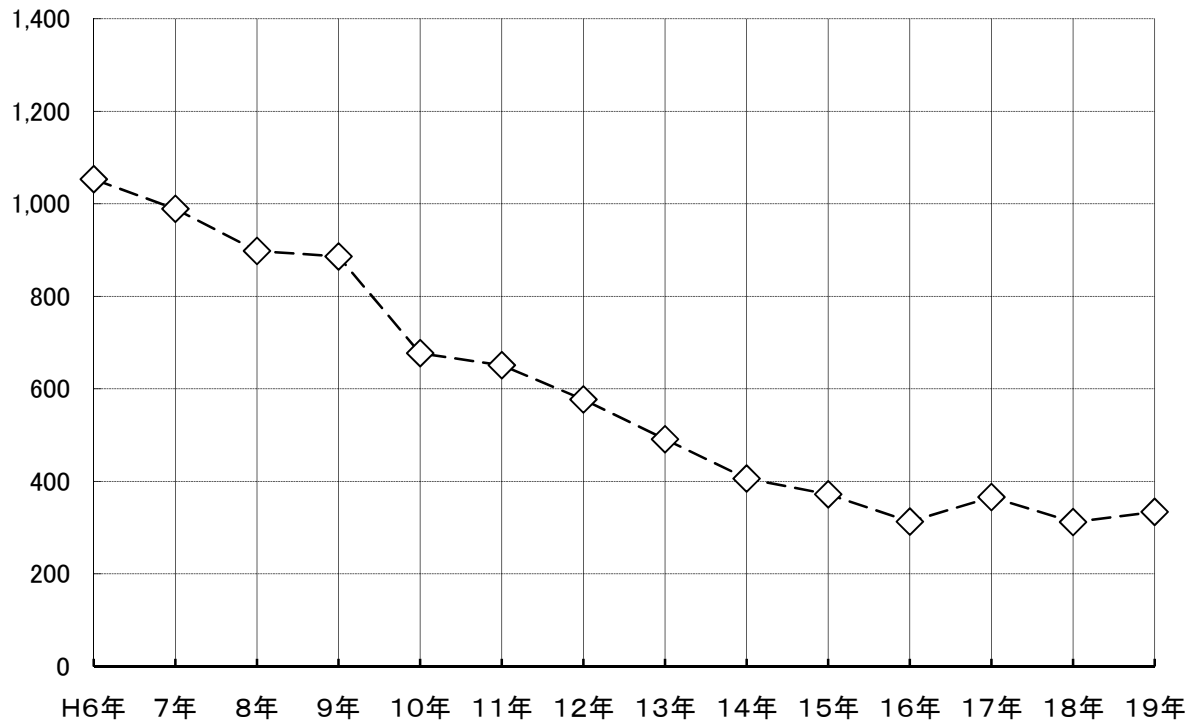
(資料:工業統計調査)

★福岡県筑後地区: 大川市(大和町、三橋町含む)、八女市(上陽町、黒木町、立花町、矢部村、星野村含む)、筑後市、大牟田市、久留米市(城島町、三瀬町、田主丸町、北野町含む)、小郡市、大木町、うきは市(吉井町、浮羽町含む)、大刀洗町、広川町、みやま市(瀬高町、山川町、高田町含む)

大川市製造業生産額の推移(家具)

—◇—家具

(億円)



(単位:億円)

	H6年	7年	8年	9年	10年	11年	12年
家具	1,053	989	898	886	677	651	577

	13年	14年	15年	16年	17年	18年	19年
家具	491	406	372	313	366	312	334

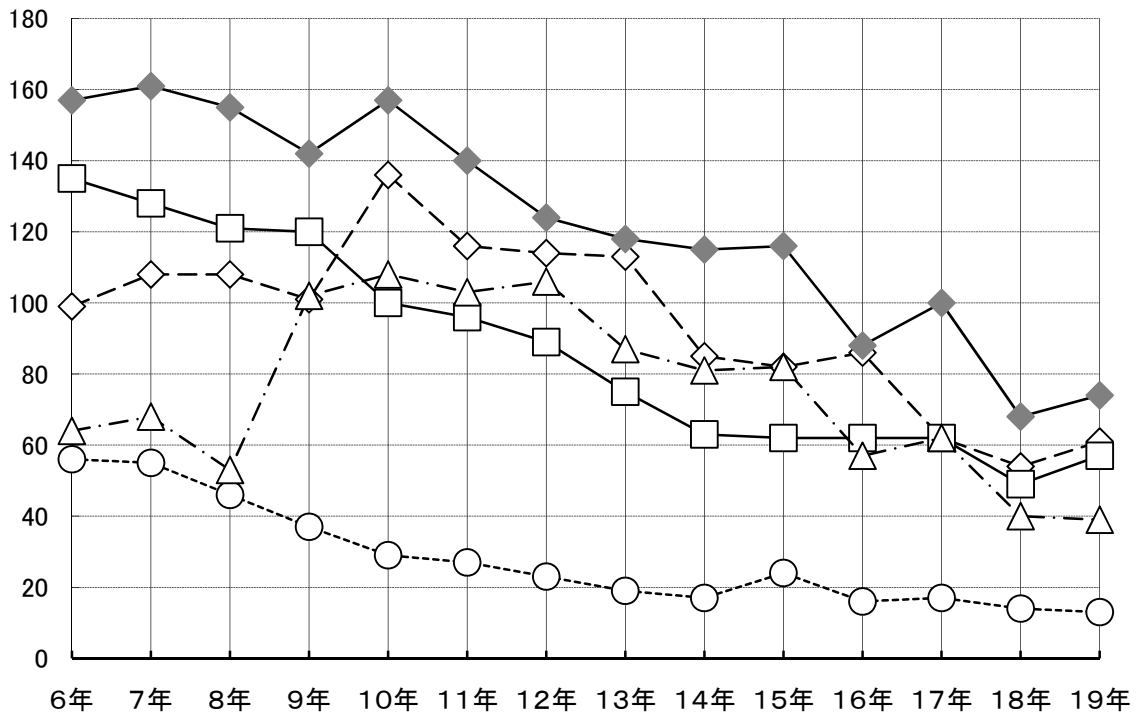
(資料:大川市統計年報)

(注)1. 平成14年、16年、18年、19年は従業者3人以下は含まれない。

大川市製造業生産額の推移(家具を除く)

—◇— 建 具 —□— 合 板 -○- 製材業 -△- その他の木製品 —◆— その他

(億円)



(単位:億円)

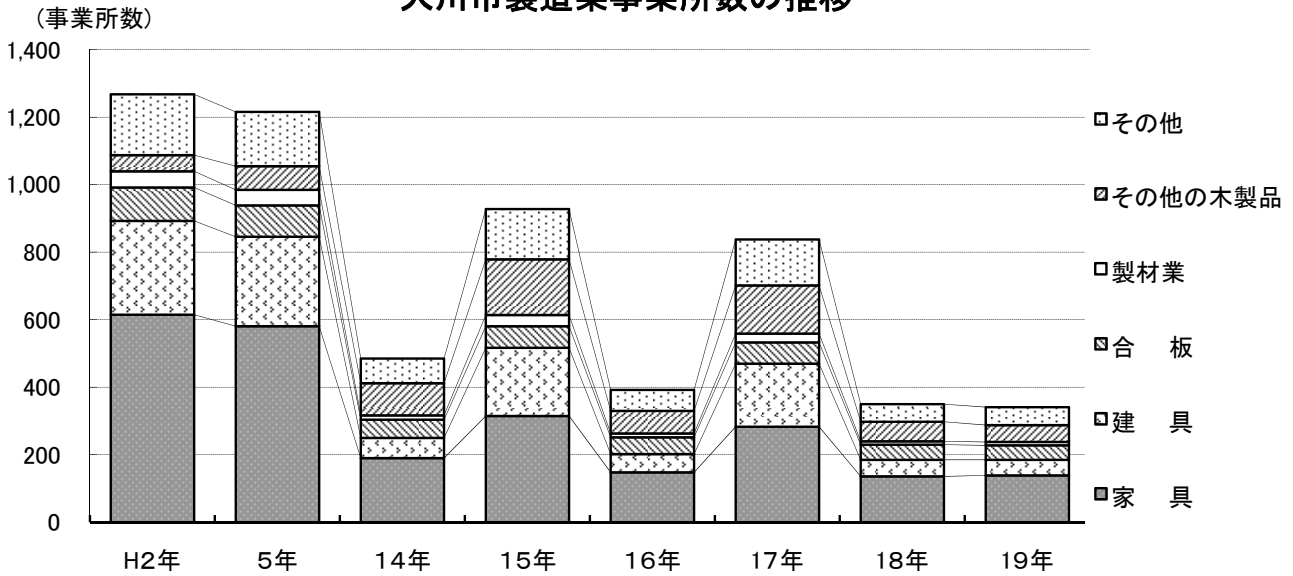
	6年	7年	8年	9年	10年	11年	12年
建 具	99	108	108	101	136	116	114
合 板	135	128	121	120	100	96	89
製材業	56	55	46	37	29	27	23
その他の木製品	64	68	53	102	108	103	106
その他	157	161	155	142	157	140	124

	13年	14年	15年	16年	17年	18年	19年
建 具	113	85	82	86	62	54	61
合 板	75	63	62	62	62	49	57
製材業	19	17	24	16	17	14	13
その他の木製品	87	81	82	57	62	40	39
その他	118	115	116	88	100	68	74

(資料:大川市統計年報)

- (注) 1. 平成6年、8年、9年、11年、13年は、合板、製材業、その他の木製品において、従業員3人以下の事業所は含まれない。
 2. 平成14年、16年、18年、19年は、全ての業種において、従業員3人以下は含まれない。

大川市製造業事業所数の推移



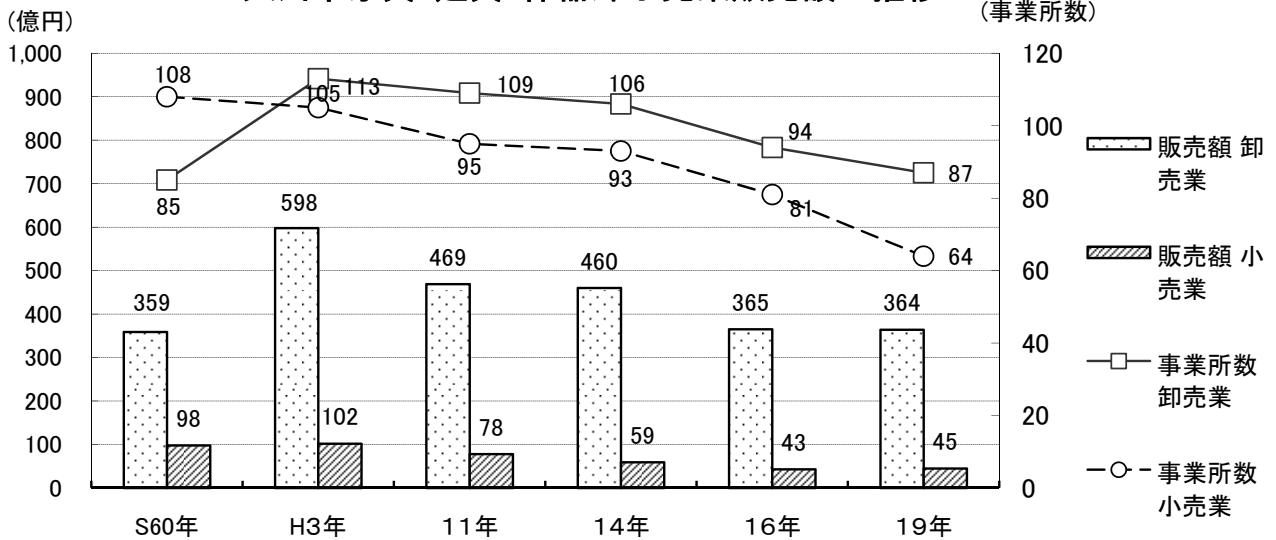
(単位:軒)

	H2年	5年	14年	15年	16年	17年	18年	19年
家具	615	581	190	315	148	283	136	139
建具	278	265	60	202	54	187	49	46
合板	99	93	54	64	50	63	45	43
製材業	48	46	13	33	11	26	10	10
その他の木製品	48	70	95	165	67	143	58	50
その他	180	161	73	149	62	136	52	53
合計	1,268	1,216	485	928	392	838	350	341

(資料:大川市統計年報)

(注) 1. 平成14年、16年、18年、19年は全ての業種において、従業員3人以下は含まない。

大川市家具・建具・什器卸小売業販売額の推移



(単位:軒・億円)

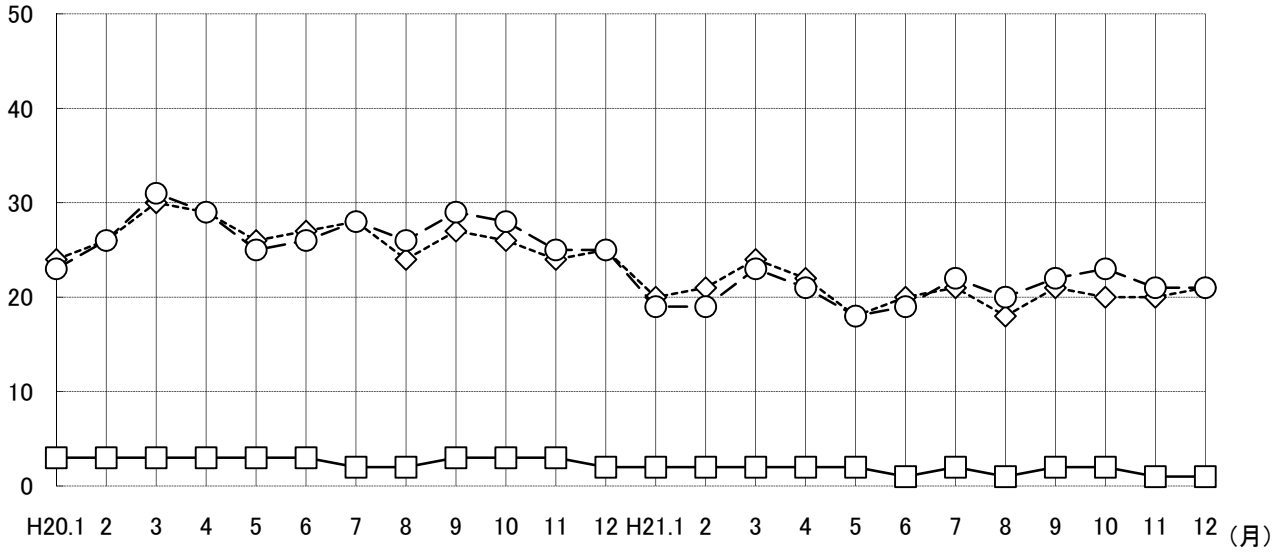
		S60年	H3年	11年	14年	16年	19年
販売額	卸売業	359	598	469	460	365	364
	小売業	98	102	78	59	43	45
事業所数	卸売業	85	113	109	106	94	87
	小売業	108	105	95	93	81	64

(資料:大川市統計年報)

全国の木製家具出荷販売金額(月別)

(単位:億円)

—□—タンス -◇- 棚物家具 -○- 椅子



(単位:億円)

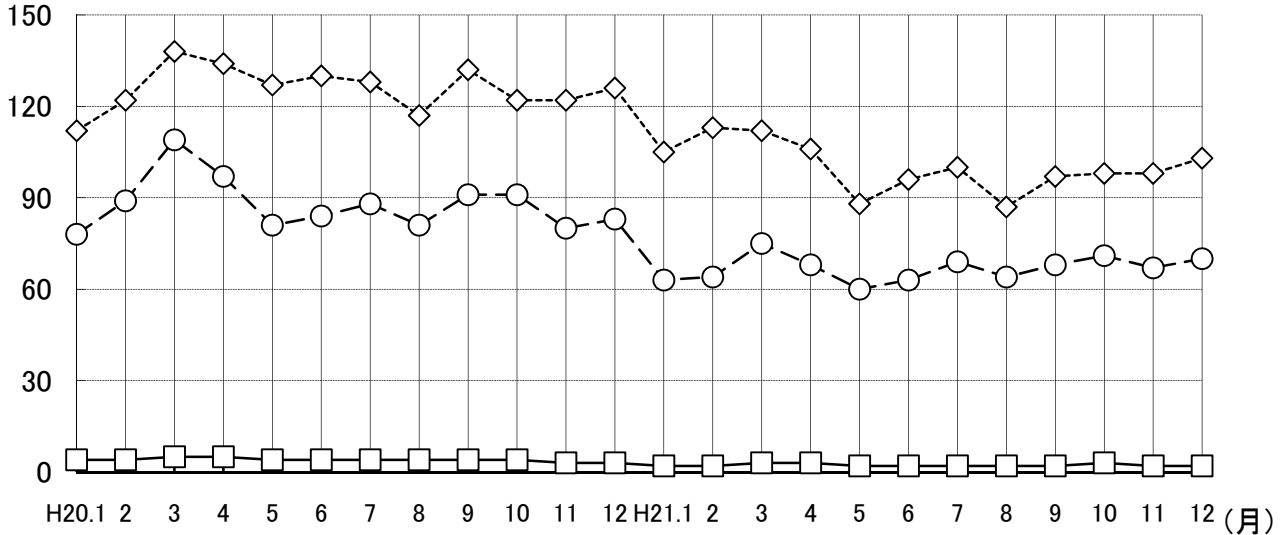
月	H20.1	2	3	4	5	6	7	8	9	10	11	12	H21.1	2	3	4	5	6	7	8	9	10	11	12
タンス	3	3	3	3	3	3	2	2	3	3	3	2	2	2	2	2	2	1	2	1	2	2	1	1
棚物家具	24	26	30	29	26	27	28	24	27	26	24	25	20	21	24	22	18	20	21	18	21	20	20	21
椅子	23	26	31	29	25	26	28	26	29	28	25	25	19	19	23	21	18	19	22	20	22	23	21	21

(資料:経済産業省雑貨統計)

全国の木製家具出荷販売数量(月別)

(単位:千個)

—□—タンス -◇- 棚物家具 -○- 椅子



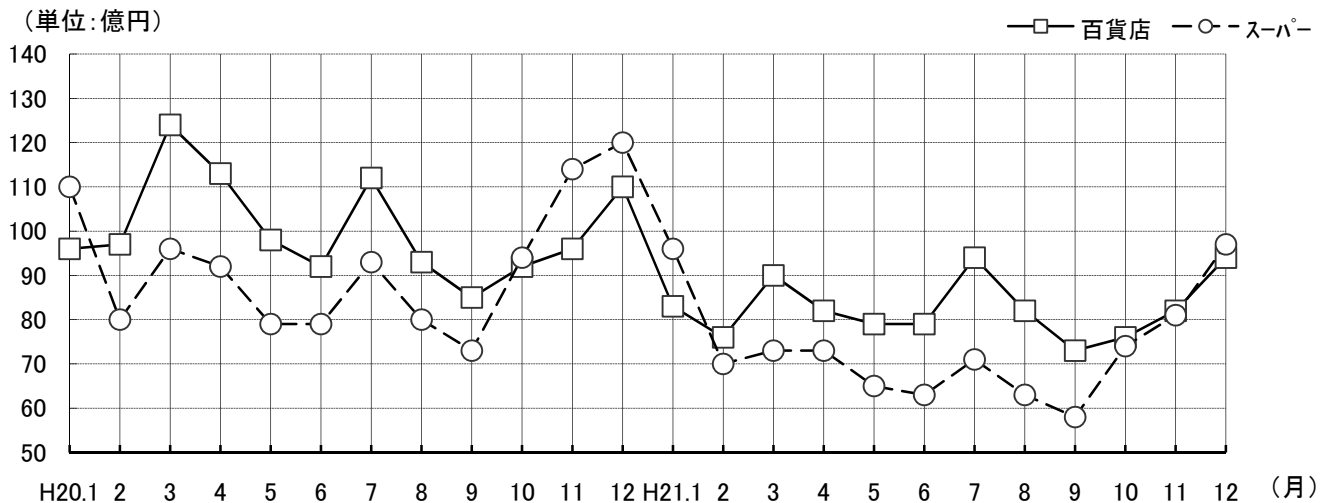
(単位:千個)

月	H20.1	2	3	4	5	6	7	8	9	10	11	12	H21.1	2	3	4	5	6	7	8	9	10	11	12
タンス	4	4	5	5	4	4	4	4	4	4	3	3	2	2	3	3	2	2	2	2	2	3	2	2
棚物家具	112	122	138	134	127	130	128	117	132	122	122	126	105	113	112	106	88	96	100	87	97	98	98	103
椅子	78	89	109	97	81	84	88	81	91	91	80	83	63	64	75	68	60	63	69	64	68	71	67	70

(資料:経済産業省雑貨統計)

2. 家具流通状況

全国の大型小売店家具販売額(月別)



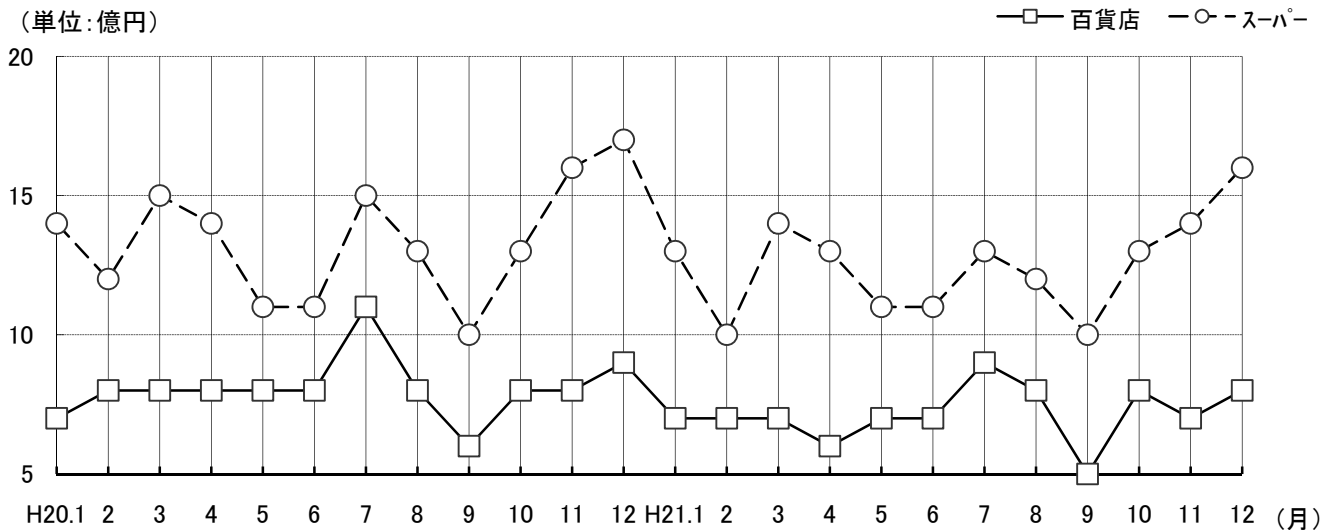
(単位:億円)

月	H20.1	2	3	4	5	6	7	8	9	10	11	12	H21.1	2	3	4	5	6	7	8	9	10	11	12
百貨店	96	97	124	113	98	92	112	93	85	92	96	110	83	76	90	82	79	79	94	82	73	76	82	94
スーパー	110	80	96	92	79	79	93	80	73	94	114	120	96	70	73	73	65	63	71	63	58	74	81	97

(資料:九州経済産業局)

- (注) 1.全国の大型小売店の動向
(百貨店290店舗、スーパー4,390店舗、計4,680店舗の結果)
2.販売額は消費税を含む

九州の大型小売店家具販売額(月別)



(単位:億円)

月	H20.1	2	3	4	5	6	7	8	9	10	11	12	H21.1	2	3	4	5	6	7	8	9	10	11	12
百貨店	7	8	8	8	8	8	11	8	6	8	8	9	7	7	7	6	7	7	9	8	5	8	7	8
スーパー	14	12	15	14	11	11	15	13	10	13	16	17	13	10	14	13	11	11	13	12	10	13	14	16

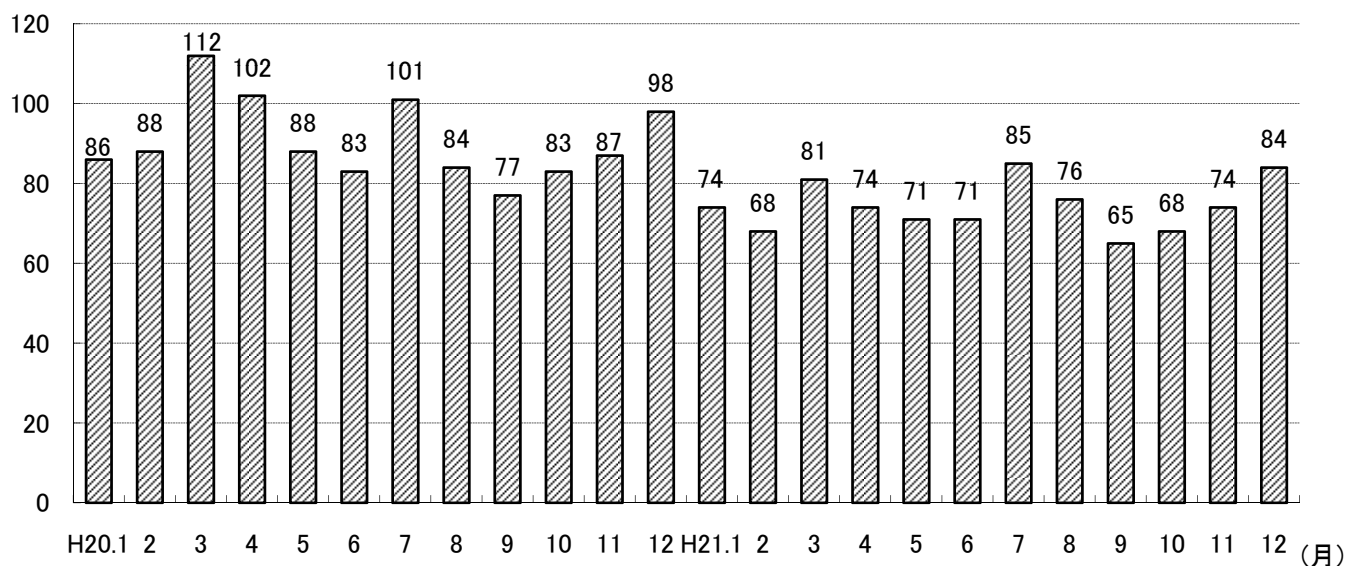
(資料:九州経済産業局)

- (注) 1.九州の大型小売店の動向
(百貨店26店舗、スーパー378店舗、計404店舗の結果)
2.販売額は消費税を含む

全国の百貨店家具売上高(月別)

前年同月比
△13.8%

(単位:億円)



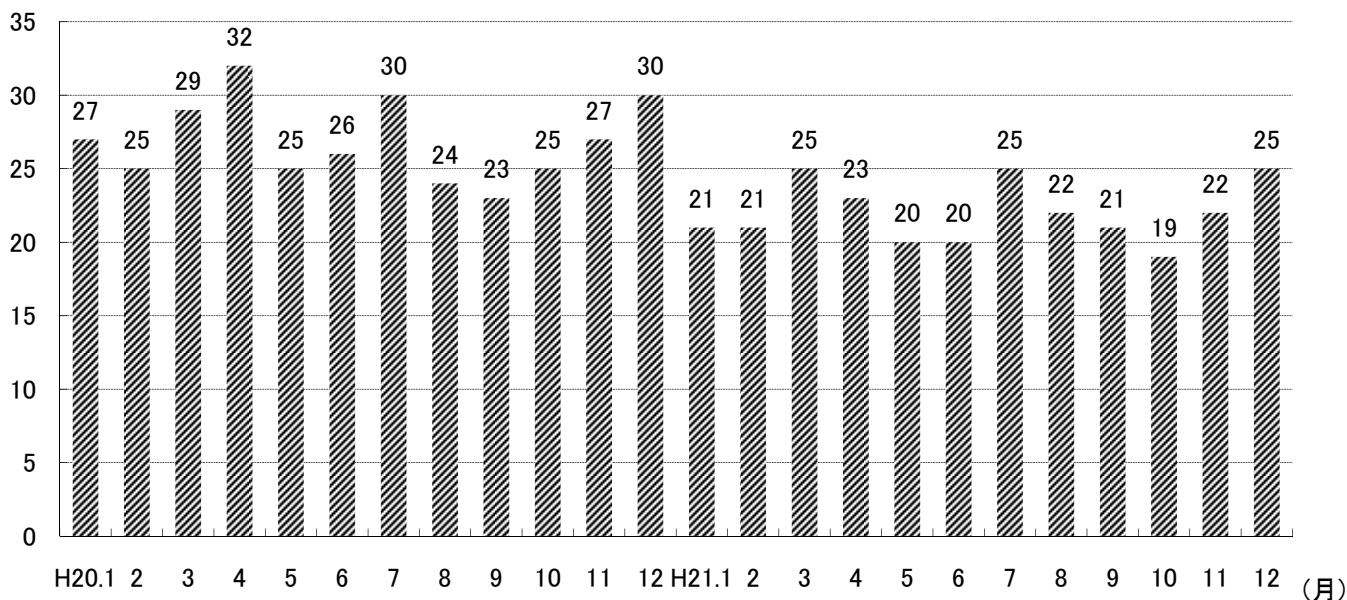
(資料:日本百貨店協会)

(注)全国の百貨店86社271店を対象にしたもの

東京地区の百貨店家具売上高(月別)

前年同月比
△16.3%

(単位:億円)

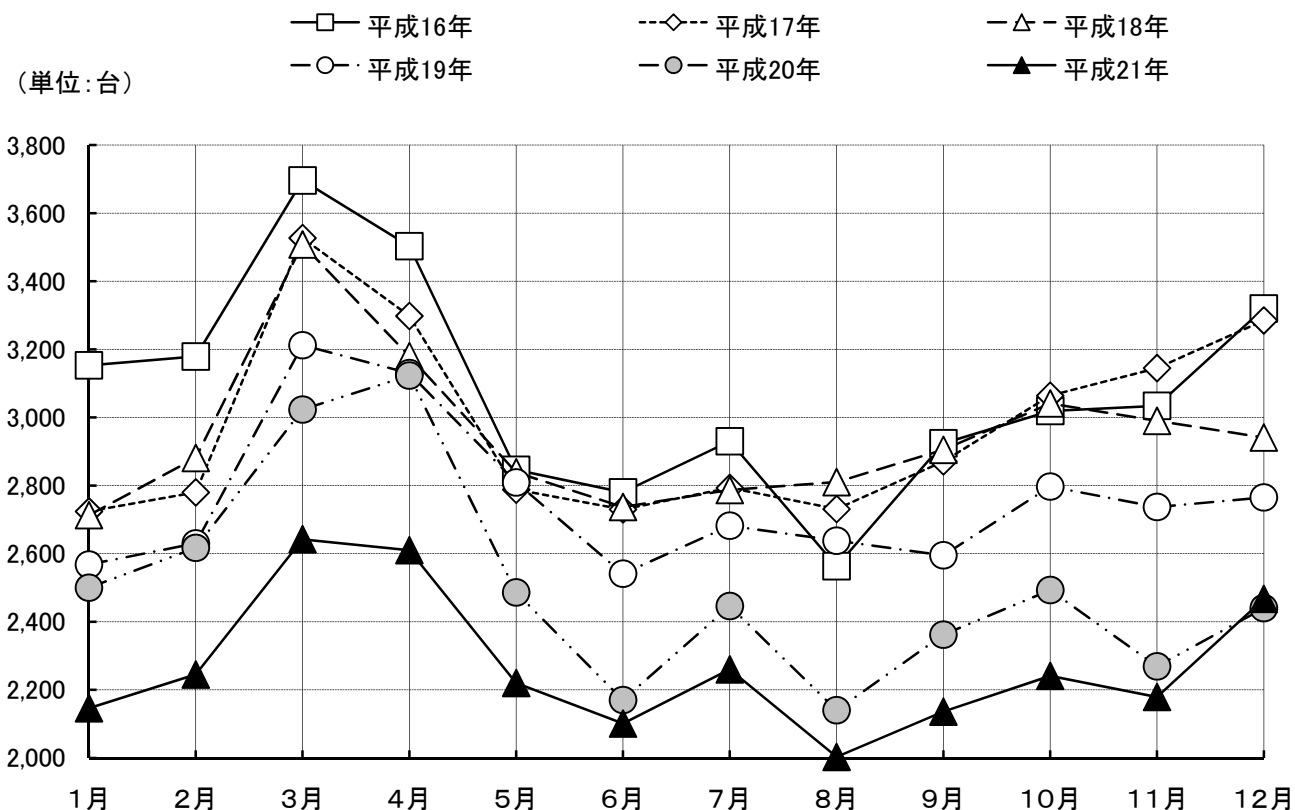


(資料:日本百貨店協会)

(注)東京地区の百貨店14社27店を対象にしたもの

3. トラック稼働状況

大川家具のトラック稼働台数(月別)



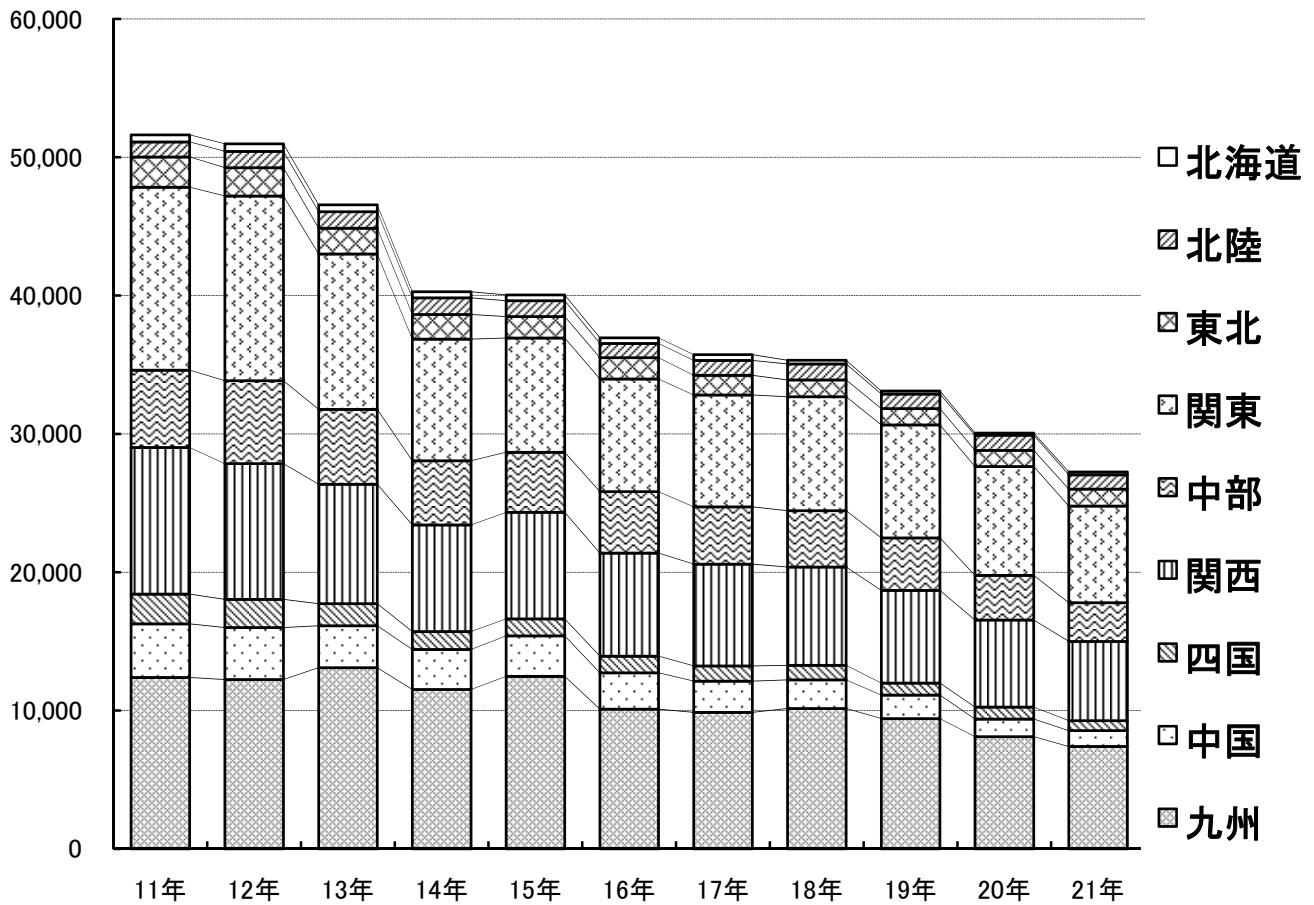
(単位:台)

	1月	2月	3月	4月	5月	6月	7月	8月	9月	10月	11月	12月	合計
平成16年	3,153	3,179	3,696	3,503	2,846	2,780	2,930	2,563	2,924	3,019	3,034	3,320	36,947
平成17年	2,724	2,780	3,527	3,298	2,788	2,730	2,793	2,731	2,871	3,064	3,145	3,285	35,736
平成18年	2,713	2,881	3,508	3,180	2,839	2,737	2,787	2,810	2,905	3,041	2,990	2,941	35,332
平成19年	2,568	2,630	3,212	3,130	2,809	2,541	2,682	2,638	2,595	2,797	2,737	2,765	33,104
平成20年	2,500	2,617	3,023	3,123	2,486	2,170	2,446	2,140	2,362	2,493	2,269	2,440	30,069
平成21年	2,146	2,245	2,642	2,610	2,220	2,101	2,260	2,003	2,136	2,241	2,179	2,467	27,250

(資料:県トラック協会大川分会)

大川家具の地域別出荷状況調べ(輸送台数)

(単位:台)



(単位:台)

地区	平成17年		平成18年		平成19年		平成20年		平成21年	
	台数	割合	台数	割合	台数	割合	台数	割合	台数	割合
九州	9,873	27.9	10,151	30.7	9,420	31.3	8,114	29.8	7,407	27.2
中国	2,255	6.4	2,077	6.3	1,700	5.7	1,277	4.7	1,149	4.2
四国	1,108	3.1	1,053	3.2	872	2.9	864	3.2	721	2.6
関西	7,358	20.8	7,095	21.4	6,705	22.3	6,297	23.1	5,727	21.0
中部	4,134	11.7	4,081	12.3	3,785	12.6	3,232	11.9	2,799	10.3
関東	8,095	22.9	8,231	24.9	8,174	27.2	7,858	28.8	6,988	25.6
東北	1,425	4.0	1,220	3.7	1,180	3.9	1,175	4.3	1,227	4.5
北陸	1,074	3.0	1,153	3.5	1,053	3.5	1,099	4.0	1,026	3.8
北海道	414	1.2	271	0.8	215	0.7	153	0.6	206	0.8
計	35,736	100.0	35,332	100.0	33,104	100.0	30,069	100.0	27,250	100.0

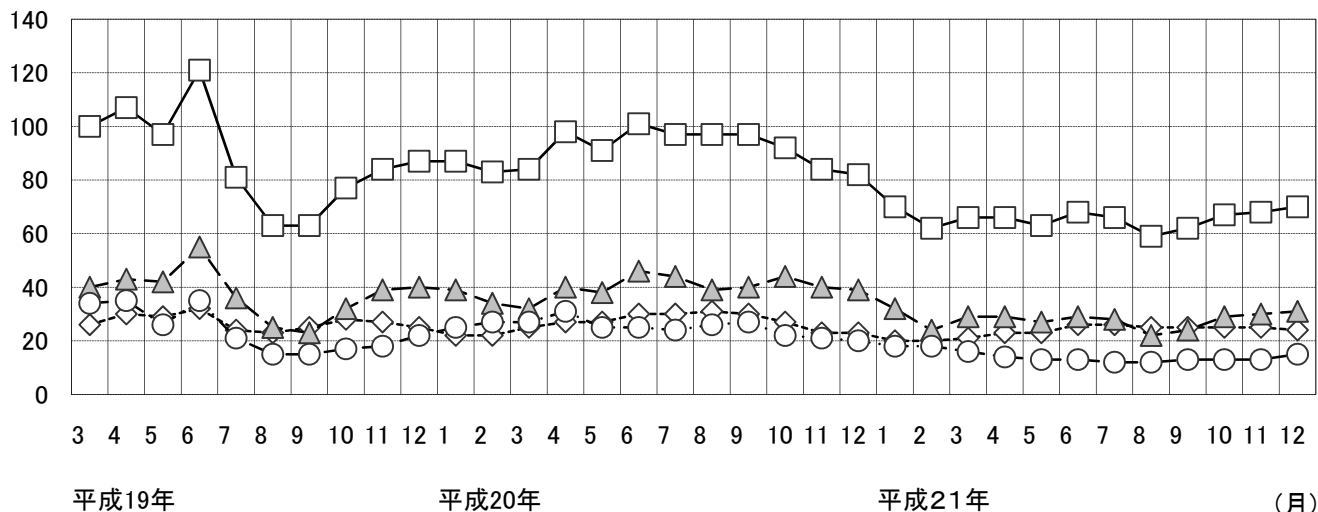
(資料: 県トラック協会大川分会)

4. 住宅着工動向

全国の住宅着工状況(月別)

—□— 合計 ---◇--- 持家 —△— 貸家・給与 —○— 分譲

(単位:千戸)



(単位:千戸)

月	H18.1	2	3	4	5	6	7	8	9	10	11	12
持家	23	25	27	31	33	34	33	33	32	30	29	27
貸家・給与	41	40	40	45	45	48	47	46	47	54	51	48
分譲	29	32	27	35	30	32	27	32	33	34	35	33
合計	93	97	94	111	108	114	107	111	112	118	115	108

月	H19.1	2	3	4	5	6	7	8	9	10	11	12
持家	23	23	26	30	29	32	24	23	25	28	27	25
貸家・給与	40	35	40	43	42	55	36	25	23	32	39	40
分譲	28	30	34	35	26	35	21	15	15	17	18	22
合計	92	88	100	107	97	121	81	63	63	77	84	87

月	H20.1	2	3	4	5	6	7	8	9	10	11	12
持家	22	22	25	27	27	30	30	31	30	27	23	23
貸家・給与	39	34	32	40	38	46	44	39	40	44	40	39
分譲	25	27	27	31	25	25	24	26	27	22	21	20
合計	87	83	84	98	90	101	98	96	97	93	84	82

月	H21.1	2	3	4	5	6	7	8	9	10	11	12
持家	20	20	21	23	23	26	26	25	25	25	25	24
貸家・給与	32	24	29	29	27	29	28	22	24	29	30	31
分譲	18	18	16	14	13	13	12	12	13	13	13	15
合計	70	62	66	66	63	68	66	59	62	67	68	70

(資料:国土交通省)

<住宅着工戸数 平成21年12月分>

12月の住宅着工は、持家は増加したが、貸家、分譲住宅が減少したため、全体では減少となった。

①総戸数

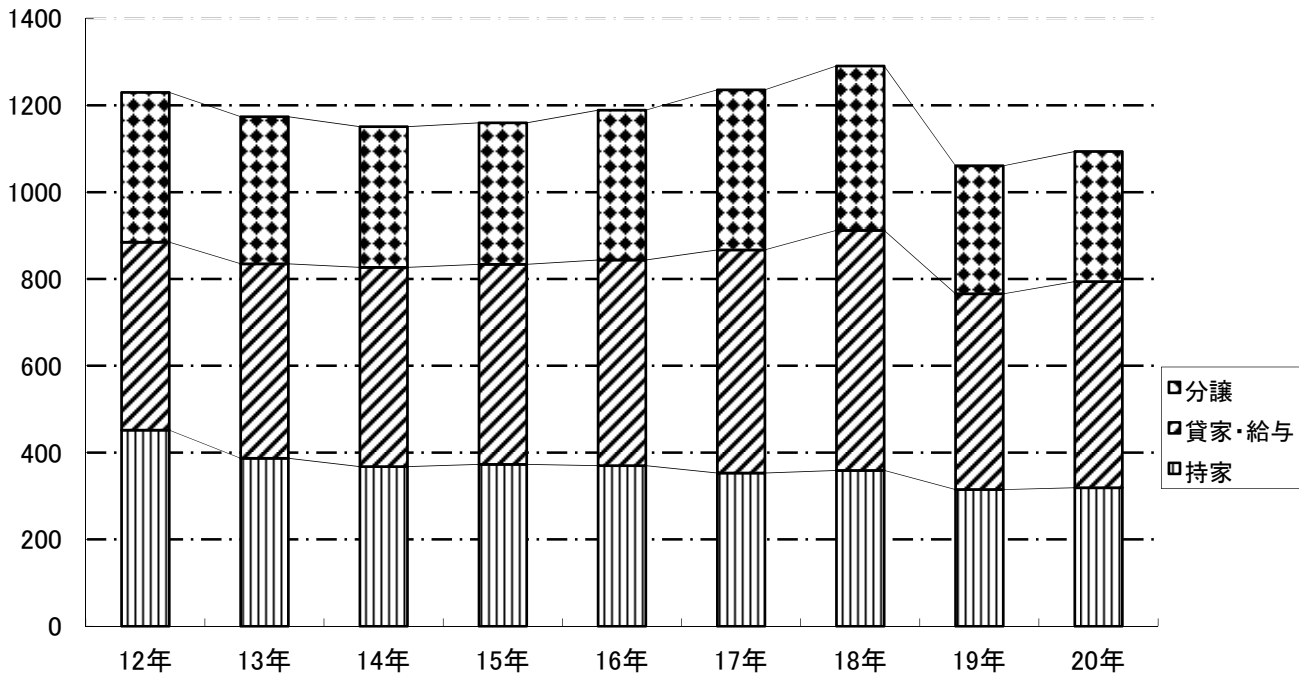
総着工戸数は、69,298戸、前年同月比15.7%減、13か月連続の減少。
新設住宅着工床面積は、5,868千㎡、前年同月比10.2%減、14か月連続の減少。

②持家

前年同月比3.0%増、24,036戸、2か月連続の増加。
公的資金による持家は増加。(2,327戸 同15.0%増、3か月連続の増加)
民間資金による持家は増加。(21,709戸 同1.9%増、2か月連続の増加)
※ 民間資金による持家が増加し、公的資金による持家も増加したため、持家全体では増加となった。

全国の住宅着工戸数(年次別)

(単位:千戸)



(単位:千戸)

年	12年	13年	14年	15年	16年	17年	18年	19年	20年
持家	452	387	368	373	370	353	359	315	319
貸家・給与	433	448	459	461	474	514	553	451	475
分譲	345	339	324	326	345	369	379	295	300
合計	1,230	1,174	1,151	1,160	1,189	1,236	1,291	1,061	1,094

〈平成20年新設住宅着工戸数〉

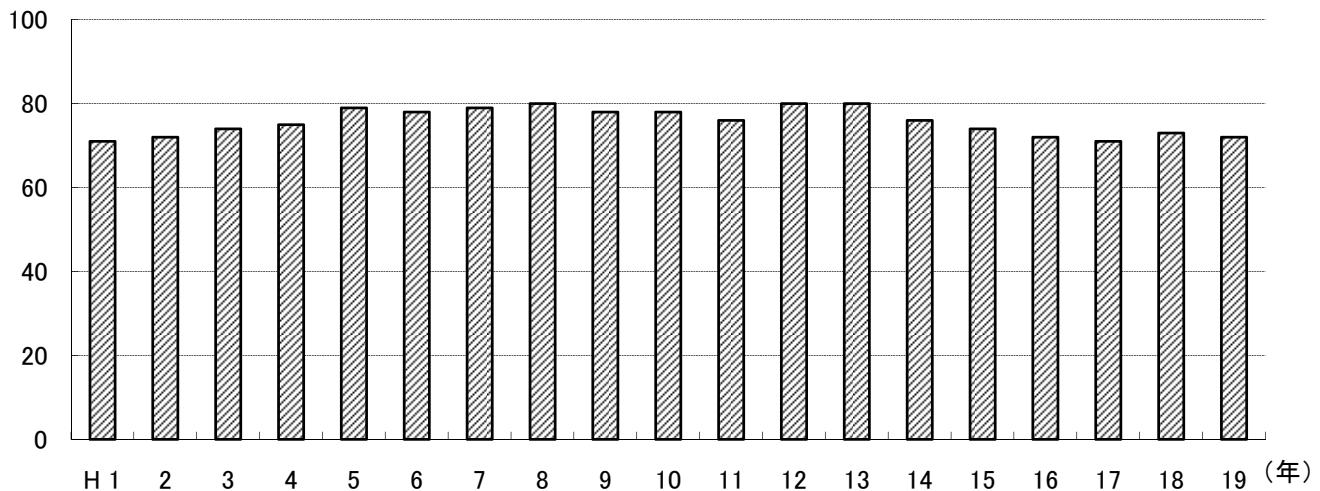
平成20年の住宅着工戸数は、2年ぶりの増加となった。

- ①総戸数 20年の新設住宅着工戸数は、前年比3.1%増の1,093,485戸で、2年ぶりの増加となった。
- ②持家 前年比1.2%増の318,508戸で、2年ぶりの増加。
- ③貸家等 同5.2%増の474,899戸 2年ぶりの増加。
- ④分譲 同1.8%増の300,078戸 2年ぶりの増加。
 一戸建住宅 115,794戸(同6.8%減 2年連続の減少)
 マンション 182,572戸(同8.1%増 2年ぶりの増加)

5. 人口動態

人口動態(婚姻件数)

(単位:万人)



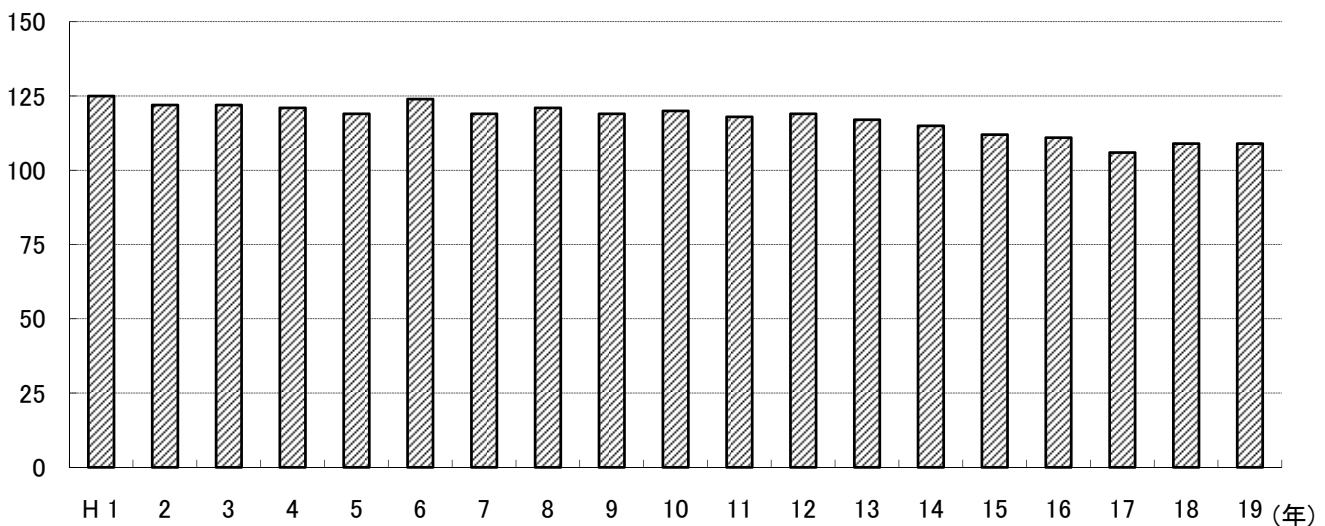
(単位:万人)

年	H 1	2	3	4	5	6	7	8	9	10	11	12	13	14	15	16	17	18	19
婚姻件数(万人)	71	72	74	75	79	78	79	80	78	78	76	80	80	76	74	72	71	73	72

(資料:厚生労働省)

人口動態(出生数)

(単位:万人)



(単位:万人)

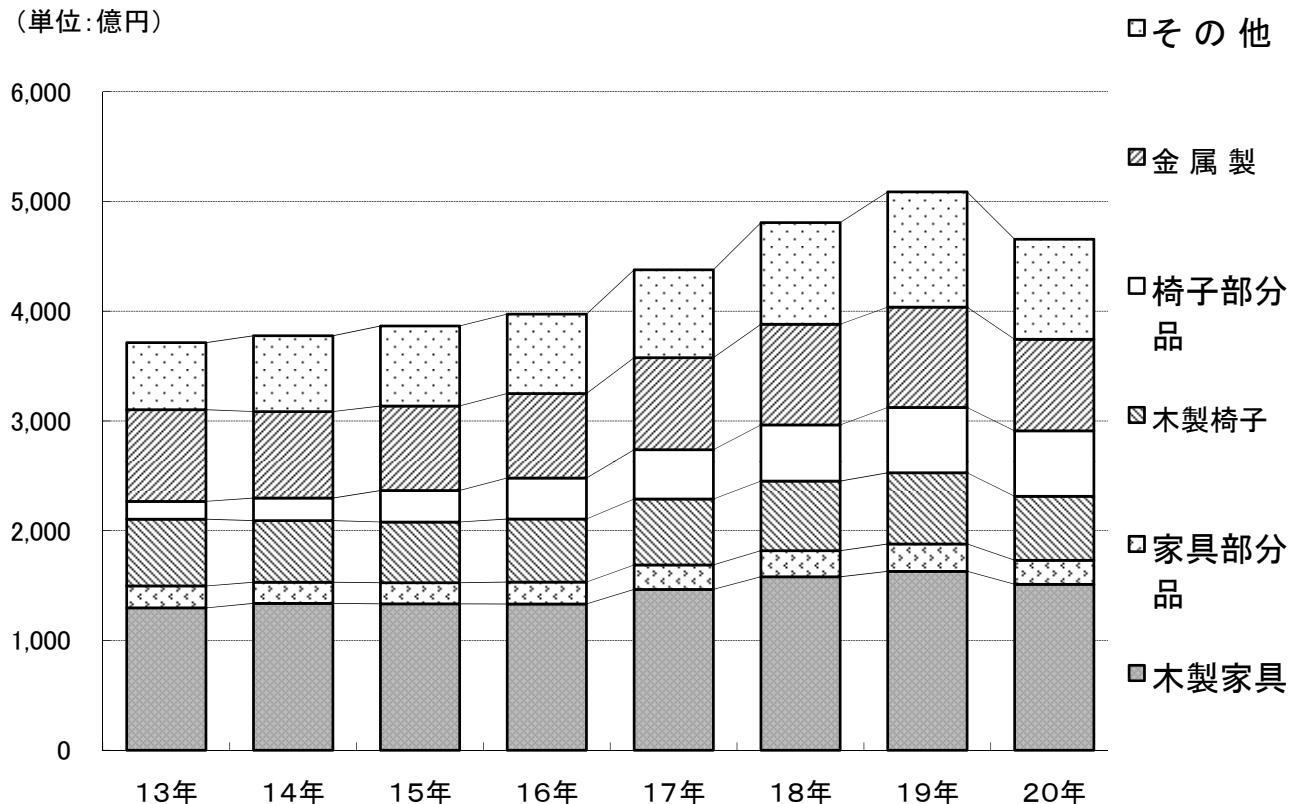
年	H 1	2	3	4	5	6	7	8	9	10	11	12	13	14	15	16	17	18	19
出生数(万人)	125	122	122	121	119	124	119	121	119	120	118	119	117	115	112	111	106	109	109

(資料:厚生労働省)

6. 貿易関係

全国家具品目別輸入状況

(単位:億円)



(単位:億円)

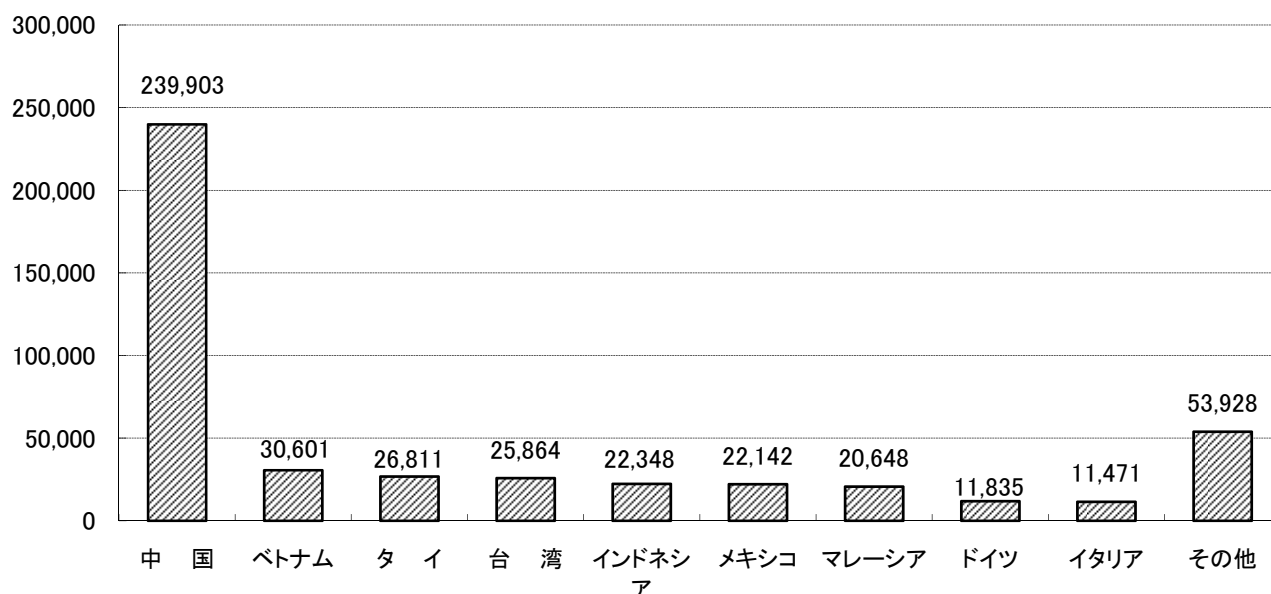
	13年	14年	15年	16年	17年	18年	19年	20年
木製家具	1,297	1,339	1,334	1,333	1,466	1,580	1,630	1,512
家具部分品	200	192	192	199	223	238	250	219
木製椅子	608	561	554	575	601	634	649	583
椅子部分品	163	206	286	373	448	512	594	596
金属製	835	788	770	771	839	918	915	834
その他	611	690	729	723	800	925	1,050	912
合計	3,714	3,776	3,865	3,974	4,377	4,807	5,088	4,656

(注)その他は、藤製家具・その他の木材製家具を含む

(資料:国際家具産業振興会)

平成20年主要国別家具輸入状況(全国)

(単位:百万円)



平成20年主要国別家具輸入状況<全国>

(単位:百万円、%)

区分	平成19年		平成20年		
	輸入金額	構成比	輸入金額	前年比	構成比
中国	246,219	48.4	239,903	97.4	51.5
ベトナム	31,966	6.3	30,601	95.7	6.6
タイ	34,115	6.7	26,811	78.6	5.8
台湾	28,503	5.6	25,864	90.7	5.6
インドネシア	22,975	4.5	22,348	97.3	4.8
メキシコ	29,349	5.8	22,142	75.4	4.8
マレーシア	20,342	4.0	20,648	101.5	4.4
ドイツ	16,703	3.3	11,835	70.9	2.5
イタリア	16,901	3.3	11,471	67.9	2.5
その他	61,740	12.1	53,928	87.3	11.6
合計	508,813	100.0	465,551	91.5	100.0

※木製家具・金属製家具・その他の材料製家具・家具部分品を含む。(資料:国際家具産業振興会)

平成20年木製家具完成品輸入状況

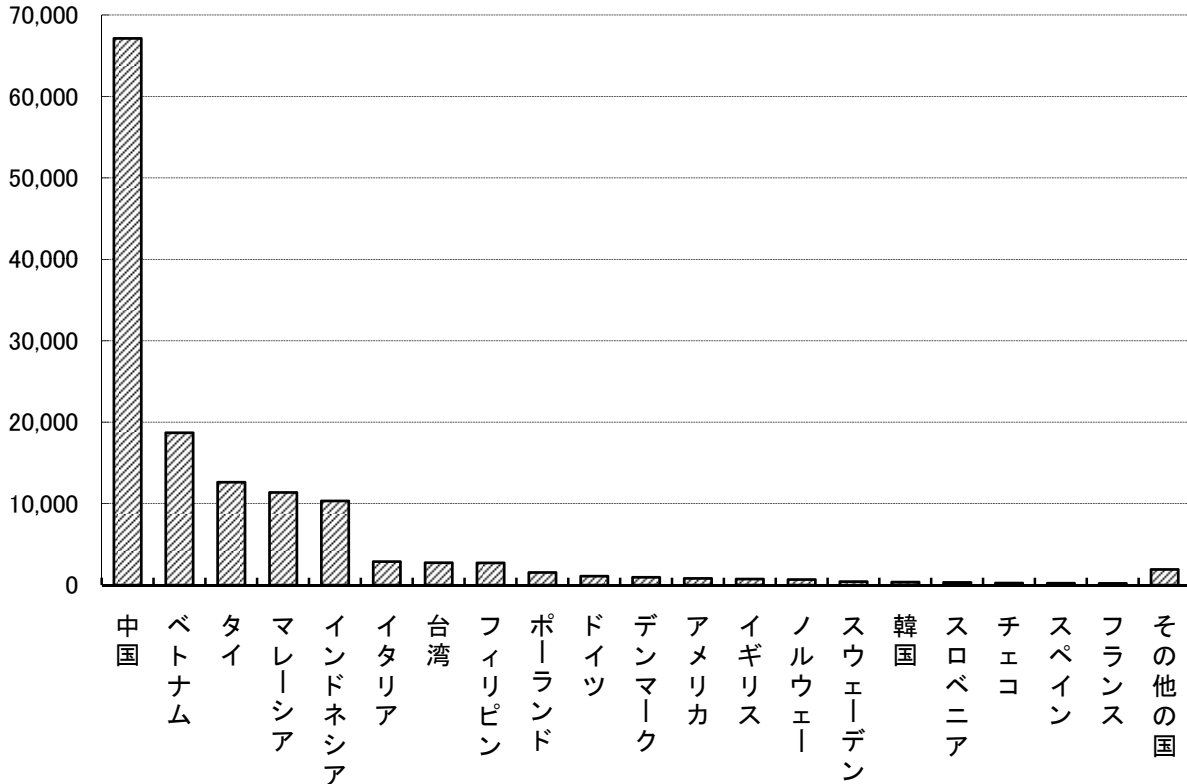
(単位:百万円、%)

区分	平成19年		平成20年		
	輸入金額	構成比	輸入金額	前年比	構成比
中国	110,862	48.6	102,278	92.3	48.8
ベトナム	25,832	11.3	25,220	97.6	12.0
タイ	26,451	11.6	21,243	80.3	10.1
インドネシア	14,182	6.2	14,755	104.0	7.0
マレーシア	13,811	6.1	14,242	103.1	6.8
イタリア	8,071	3.5	5,315	65.9	2.5
台湾	5,578	2.4	5,288	94.8	2.5
フィリピン	3,356	1.5	3,557	106.0	1.7
ポーランド	1,566	0.7	2,629	167.9	1.3
その他	18,174	8.0	14,956	82.3	7.1
合計	227,883	100.0	209,483	91.9	100.0

(資料:国際家具産業振興会)

平成21年1月～9月期主要国別木製家具輸入状況(全国)

(単位:百万円)



平成21年1月～9月期木製家具の輸入状況<全国>

(単位:百万円、%)

NO	区分	平成21年 1月～9月期 輸入金額	前年 同期 伸率	平成20年 1月～9月期 輸入金額
1	中国	67,135	△ 12.1	76,376
2	ベトナム	18,708	2.6	18,236
3	タイ	12,641	△ 20.2	15,842
4	マレーシア	11,382	8.8	10,462
5	インドネシア	10,340	△ 6.2	11,024
6	イタリア	2,879	△ 36.2	4,510
7	台湾	2,739	△ 35.4	4,240
8	フィリピン	2,732	3.4	2,642
9	ポーランド	1,541	△ 16.6	1,847
10	ドイツ	1,092	△ 41.5	1,868
11	デンマーク	967	△ 53.8	2,093
12	アメリカ	821	△ 45.3	1,500
13	イギリス	739	△ 26.1	1,000
14	ノルウェー	693	△ 6.9	744
15	スウェーデン	424	△ 19.2	525
16	韓国	364	41.6	257
17	スロベニア	325	△ 40.4	545
18	チェコ	258	△ 23.4	337
19	スペイン	224	△ 18.5	275
20	フランス	206	△ 50.4	415
	その他の国	1,927	△ 31.6	2,817
合計		138,137	△ 12.3	157,555

(資料:国際家具産業振興会)

木製家具の国別上位10か国輸入状況

(単位:百万円)

	2002 (平成14年)		2003 (平成15年)		2004 (平成16年)		2005 (平成17年)		2006 (平成18年)		2007 (平成19年)		2008 (平成20年)		2009 (平成21年)	
	順位		順位		順位		順位		順位		順位		順位		順位	1月～9月
中 国	1	61,158	1	69,437	1	75,167	1	91,283	1	101,968	1	110,862	1	102,278	1	67,135
ベトナム	5	13,594	4	14,523	3	16,293	3	19,693	3	22,987	3	25,832	2	25,220	2	18,708
タ イ	2	32,710	2	28,929	2	27,864	2	27,571	2	27,997	2	26,451	3	21,243	3	12,641
マレーシア	3	17,925	3	15,169	4	14,745	4	14,472	4	15,060	5	13,811	5	14,242	4	11,382
インドネシア	4	15,878	5	14,472	5	13,057	5	12,996	5	13,684	4	14,182	4	14,755	5	10,340
イタリア	6	11,625	6	12,132	6	11,048	6	9,867	6	9,578	6	8,071	6	5,315	6	2,879
台 湾	7	11,475	7	8,722	7	7,848	7	7,230	7	6,235	7	5,578	7	5,288	7	2,739
フィリピン	10	2,684	8	4,443	8	3,887	8	4,593	9	3,387	9	3,356	8	3,557	8	2,732
ポーランド													9	2,629	9	1,541
ドイツ	9	2,730					10	2,923	8	3,813	8	3,946	10	2,412	10	1,092
デンマーク			10	3,191	9	3,578	9	3,015	10	3,139	10	2,798				
アメリカ	8	4,364	9	3,729	10	3,197										
そ の 他		15,929		14,024		14,116		13,048		13,491		12,996		12,544		6,948
合 計		190,072		188,771		190,800		206,691		221,338		227,883		209,483		138,137

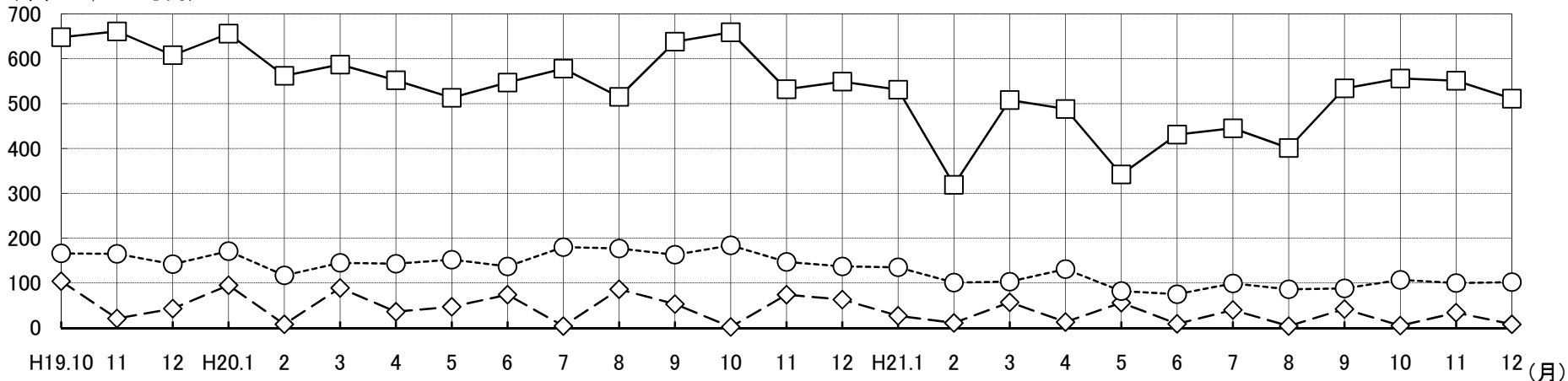
(資料:国際家具産業振興会)

(注)木製家具輸入状況については、木製家具と木製椅子の合計である。

家具・木材輸入状況〔門司税関管内〕

—□— 家具 —◇— 丸太 ---○--- 製材

(単位:1,000万円)



(単位:1,000万円)

月	H18.1	2	3	4	5	6	7	8	9	10	11	12
家具	666	448	682	543	474	465	465	501	557	685	668	629
丸太	77	26	111	110	99	33	83	88	27	121	76	28
製材	229	169	196	226	209	231	185	250	192	257	182	23

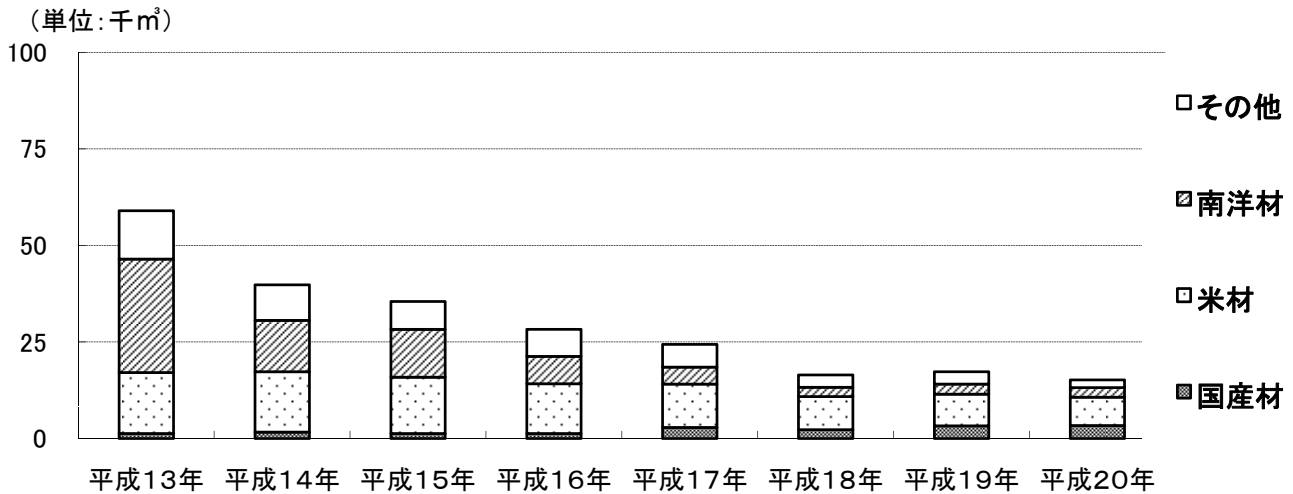
月	H19.1	2	3	4	5	6	7	8	9	10	11	12
家具	689	614	531	597	548	489	547	534	575	648	661	608
丸太	109	41	99	96	72	99	95	26	94	104	21	43
製材	245	186	152	216	226	210	212	168	150	166	165	142

月	H20.1	2	3	4	5	6	7	8	9	10	11	12
家具	656	562	587	552	513	547	578	515	638	659	532	549
丸太	95	7	89	36	47	74	4	86	53	2	74	63
製材	171	117	145	143	152	137	160	177	163	184	147	137

月	H21.1	2	3	4	5	6	7	8	9	10	11	12
家具	531	319	508	488	342	431	445	401	534	556	551	511
丸太	27	11	57	13	56	9	40	4	42	5	34	8
製材	135	101	103	131	82	75	99	86	88	107	100	102

(資料:門司税関)

大川地区の木材入荷量(丸太)



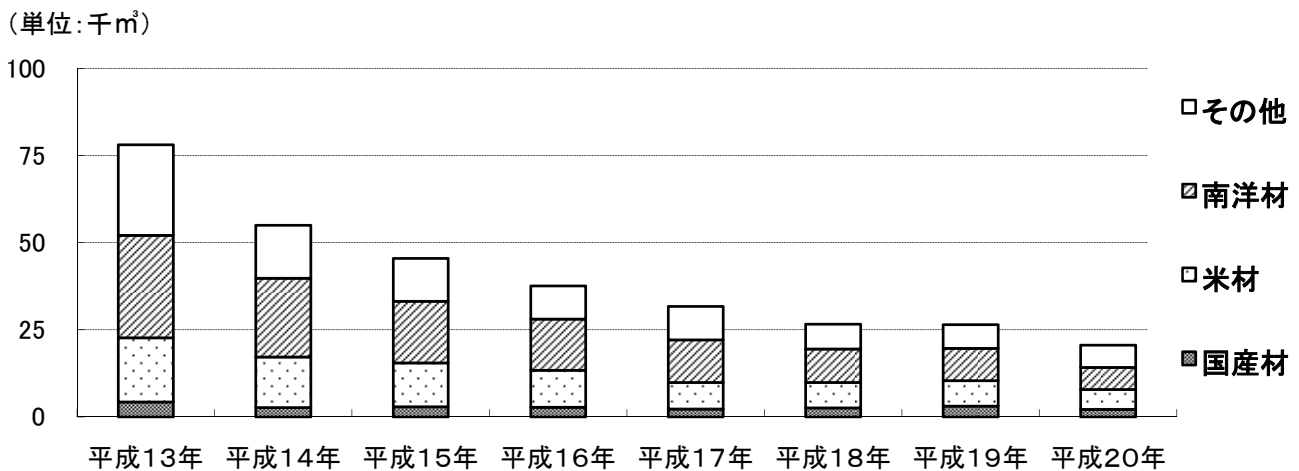
大川地区木材入荷量(丸太)

(単位:千m³)

	平成13年	平成14年	平成15年	平成16年	平成17年	平成18年	平成19年	平成20年
国産材	1.3	1.7	1.3	1.3	2.9	2.3	3.3	3.4
米材	15.8	15.6	14.6	12.9	11.2	8.6	8.2	7.3
南洋材	29.4	13.3	12.4	7.1	4.4	2.4	2.6	2.5
その他	12.5	9.2	7.2	7.0	5.9	3.2	3.2	2.0
合計	58.9	39.5	35.5	28.4	24.4	16.6	17.2	15.2

(資料:大川木材事業(協))

大川地区の木材入荷量(製材)



大川地区の木材入荷量(製材)

(単位:千m³)

	平成13年	平成14年	平成15年	平成16年	平成17年	平成18年	平成19年	平成20年
国産材	4.3	2.7	2.9	2.8	2.3	2.6	3.1	2.2
米材	18.4	14.5	12.6	10.6	7.6	7.3	7.3	5.7
南洋材	29.4	22.6	17.7	14.7	12.2	9.6	9.3	6.3
その他	26.0	15.2	12.3	9.5	9.6	7.1	6.8	6.4
合計	78.1	55.0	45.5	37.6	31.7	26.6	26.5	20.6

(資料:大川木材事業(協))

大川地区の木材入荷量(木質ボード類)

(単位:千枚)

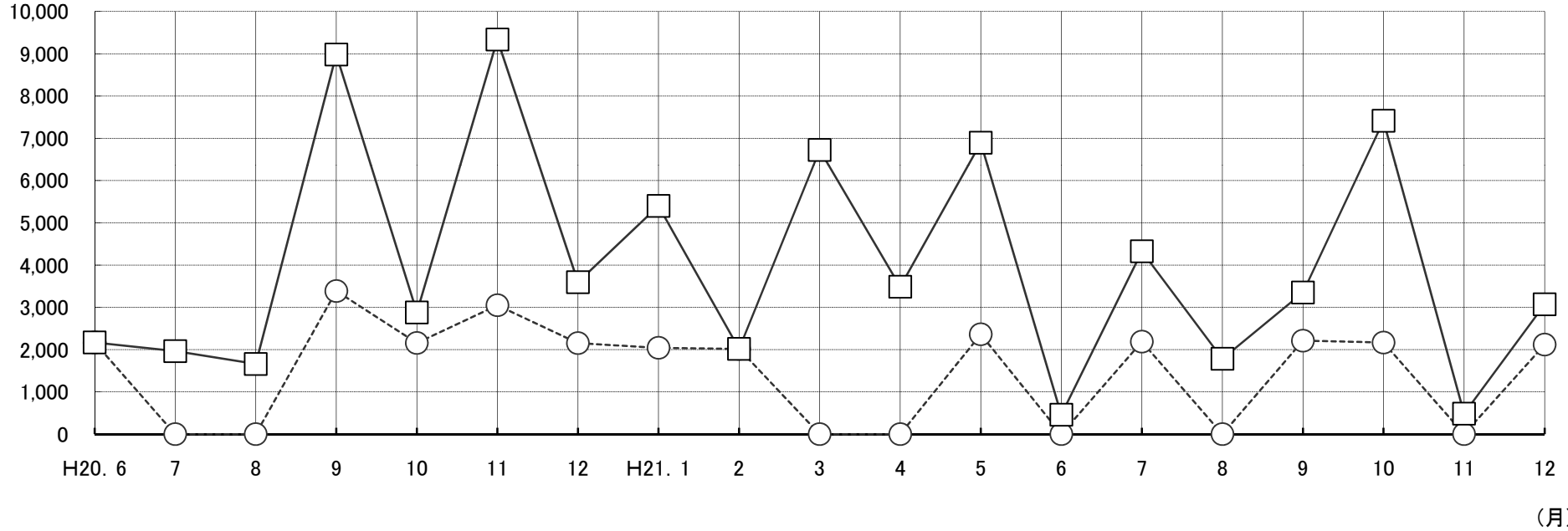
		平成16年	平成17年	平成18年	平成19年	平成20年
合板	2.5mm3尺*6尺	20,945	18,259	14,596	12,149	11,354
パーティクルボード	12mm3尺*6尺	2,070	2,416	2,426	2,037	1,486
ファイバーボード(MDF等)	15mm4尺*6尺	272	2,024	2,315	2,010	1,425

(資料:大川木材事業(協))

い草原材料輸入状況〔門司税関管内・全国〕(月別)

---○--- 門司税関管内 —□— 全国

(単位:千円)



22

(単位:千円)

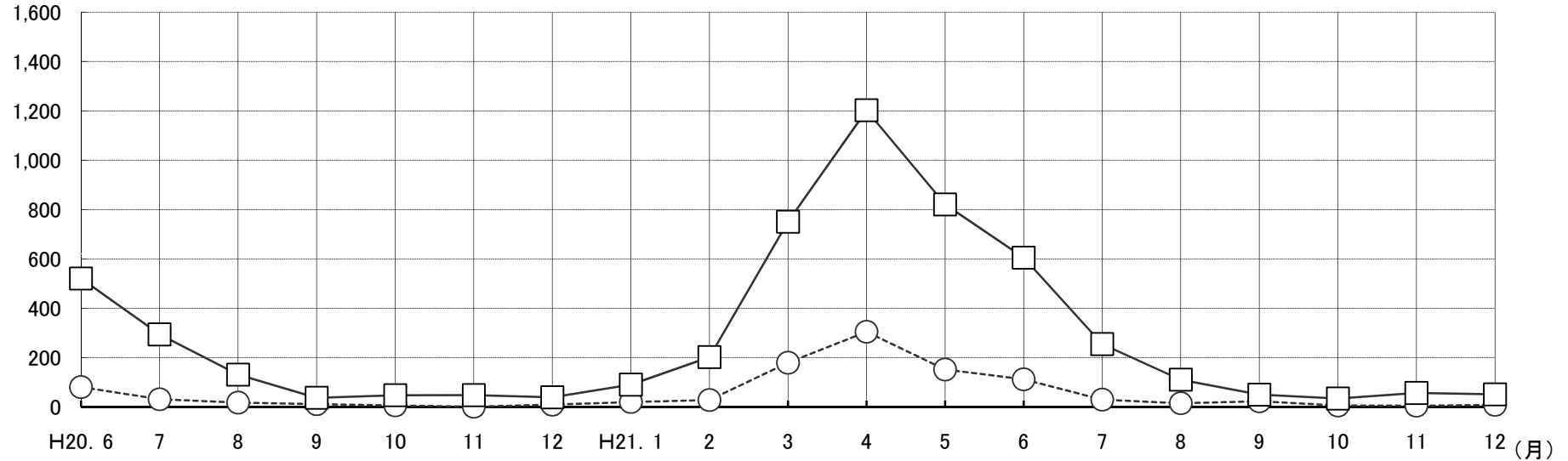
月	H18. 1	2	3	4	5	6	7	8	9	10	11	12
門司税関管内	0	0	0	1,445	0	0	1,511	1,061	3,791	1,604	1,599	0
全国	3,873	0	631	3,624	1,608	1,684	3,468	1,912	6,594	2,265	1,942	1,422
月	H19. 1	2	3	4	5	6	7	8	9	10	11	12
門司税関管内	3,560	1,969	1,965	0	0	0	2,109	1,985	0	1,599	1,956	0
全国	5,154	1,969	4,305	2,151	1,394	2,733	4,134	3,619	226	6,074	6,568	4,742
月	H20. 1	2	3	4	5	6	7	8	9	10	11	12
門司税関管内	3,317	1,875	1,816	0	2,116	2,169	0	0	3,387	2,157	3,049	2,154
全国	6,077	2,910	6,236	5,336	6,101	2,169	1,965	1,661	8,984	2,880	9,339	3,594
月	H21. 1	2	3	4	5	6	7	8	9	10	11	12
門司税関管内	2,043	2,017	0	0	2,363	0	2,188	0	2,212	2,167	0	2,119
全国	5,399	2,017	6,723	3,486	6,894	458	4,326	1,783	3,352	7,415	486	3,072

(資料:門司税関)

い草敷物輸入状況〔門司税関管内・全国〕(月別)

---○--- 門司税関管内 —□— 全国

(単位:百万円)



(単位:千円)

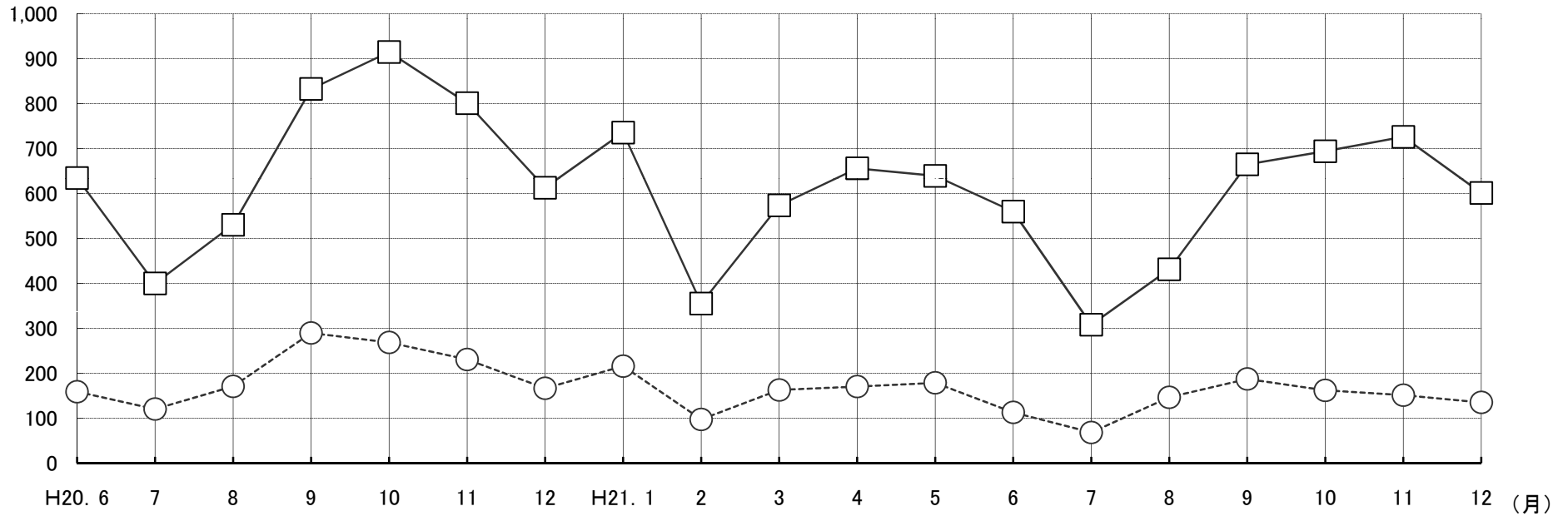
月	H18. 1	2	3	4	5	6	7	8	9	10	11	12
門司税関管内	7,681	39,430	223,230	284,411	220,840	103,191	28,553	14,361	6,348	5,950	4,492	9,743
全国	110,979	169,917	1,189,817	1,335,777	1,063,697	602,801	255,269	142,167	45,859	58,226	68,482	56,623
月	H19. 1	2	3	4	5	6	7	8	9	10	11	12
門司税関管内	33,482	58,666	205,039	252,406	194,157	104,553	33,480	18,603	11,302	3,747	14,685	8,382
全国	120,358	286,387	818,369	1,326,463	1,213,473	666,060	288,840	112,559	38,830	43,520	70,891	98,444
月	H20. 1	2	3	4	5	6	7	8	9	10	11	12
門司税関管内	16,658	15,034	138,760	225,307	169,818	80,518	31,147	17,664	11,498	6,197	849	9,329
全国	71,708	177,239	633,880	1,071,133	981,618	520,417	293,990	131,031	37,172	47,627	47,995	39,110
月	H21. 1	2	3	4	5	6	7	8	9	10	11	12
門司税関管内	20,067	5,095	179,268	304,749	151,617	111,999	29,680	14,964	22,933	6,009	5,078	8,408
全国	90,452	104,783	750,673	1,202,303	820,663	605,063	254,763	110,392	49,926	34,065	56,723	51,101

(資料:門司税関)

い草畳表輸入状況〔門司税関管内・全国〕(月別)

(単位:百万円)

--○-- 門司税関管内 —□— 全国



(単位:千円)

月	H18. 1	2	3	4	5	6	7	8	9	10	11	12
門司税関管内	218,242	143,749	211,834	218,463	254,519	144,956	122,977	206,685	237,380	219,231	240,668	197,423
全国	905,017	544,395	851,138	774,962	846,349	629,937	367,862	654,094	833,366	963,763	948,816	843,649

月	H19. 1	2	3	4	5	6	7	8	9	10	11	12
門司税関管内	218,597	162,703	127,207	198,299	178,040	154,779	113,258	208,754	244,987	242,162	296,937	198,656
全国	948,453	974,216	593,807	773,687	863,120	752,370	430,482	612,191	781,302	1,051,929	1,198,982	786,200

月	H20. 1	2	3	4	5	6	7	8	9	10	11	12
門司税関管内	184,334	178,145	136,887	200,916	222,403	158,914	120,187	170,747	289,550	268,521	230,726	166,545
全国	818,373	706,366	587,282	723,633	791,181	634,458	399,845	530,447	832,732	914,824	801,159	612,883

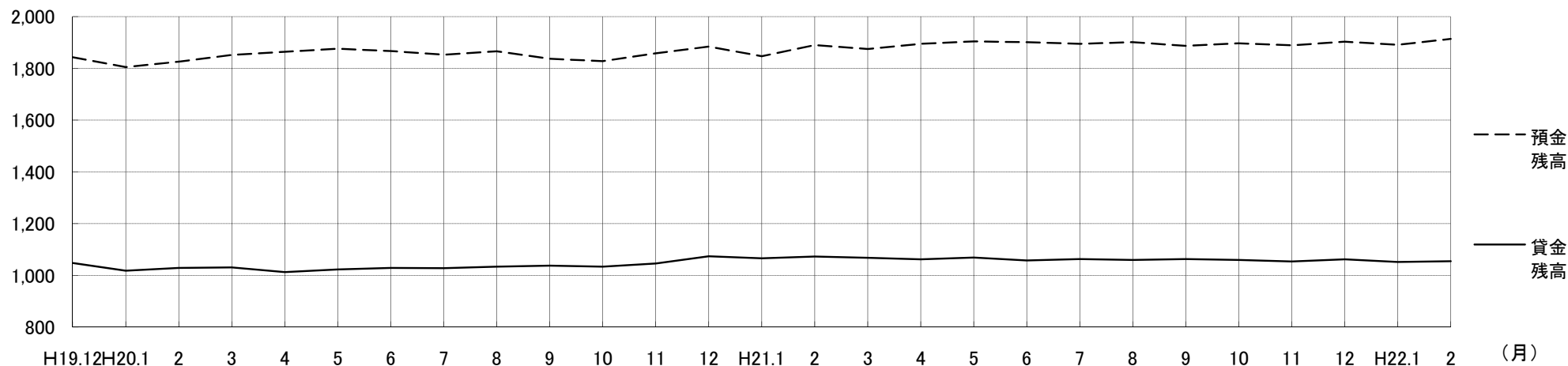
月	H21. 1	2	3	4	5	6	7	8	9	10	11	12
門司税関管内	215,889	97,211	162,822	170,398	178,667	112,779	68,218	146,442	187,207	161,885	151,181	135,034
全国	735,564	355,166	573,612	655,981	639,326	559,771	307,856	431,223	664,881	694,133	726,114	601,134

(資料:門司税関)

7. 金融動向

市内金融機関月末預金貸金残高

(単位:億円)



(単位:億円)

月	H18.1	2	3	4	5	6	7	8	9	10	11	12
預金残高	1,820	1,827	1,841	1,862	1,845	1,849	1,837	1,831	1,839	1,818	1,823	1,851
貸金残高	1,082	1,088	1,079	1,071	1,061	1,061	1,060	1,052	1,070	1,049	1,045	1,071

月	H19.1	2	3	4	5	6	7	8	9	10	11	12
預金残高	1,813	1,826	1,846	1,863	1,852	1,875	1,840	1,837	1,841	1,823	1,812	1,843
貸金残高	1,047	1,051	1,060	1,044	1,027	1,047	1,033	1,034	1,048	1,026	1,024	1,048

月	H20.1	2	3	4	5	6	7	8	9	10	11	12
預金残高	1,805	1,826	1,852	1,864	1,876	1,867	1,853	1,866	1,837	1,828	1,858	1,884
貸金残高	1,018	1,029	1,031	1,013	1,023	1,029	1,028	1,034	1,038	1,034	1,046	1,074

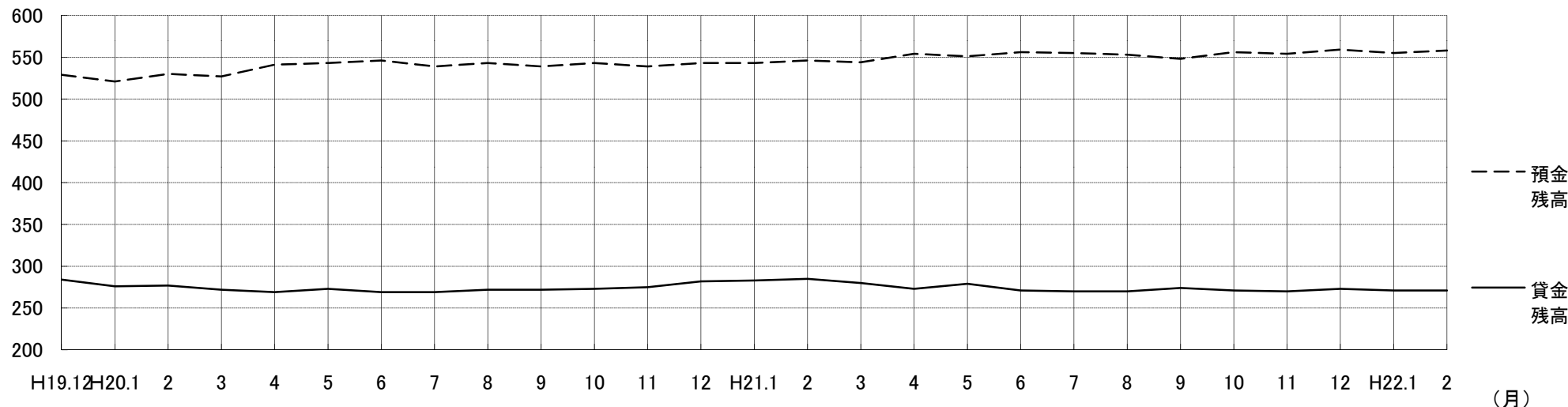
月	H21.1	2	3	4	5	6	7	8	9	10	11	12
預金残高	1,847	1,890	1,875	1,895	1,904	1,901	1,895	1,901	1,887	1,897	1,889	1,903
貸金残高	1,066	1,073	1,068	1,062	1,069	1,058	1,063	1,060	1,063	1,060	1,054	1,062

月	H21.1	2	3	4	5	6	7	8	9	10	11	12
預金残高	1,891	1,914										
貸金残高	1,052	1,055										

(資料:大川金融協会)

旧三瀨郡3町金融機関月末預金貸金残高

(単位:億円)



26

(単位:億円)

月	H18.1	2	3	4	5	6	7	8	9	10	11	12
預金残高	508	512	513	527	516	522	519	516	517	517	525	526
貸金残高	263	262	266	264	260	260	262	267	274	269	272	272

月	H19.1	2	3	4	5	6	7	8	9	10	11	12
預金残高	519	525	524	538	530	540	527	528	524	523	519	529
貸金残高	270	272	270	272	273	276	275	277	279	277	276	284

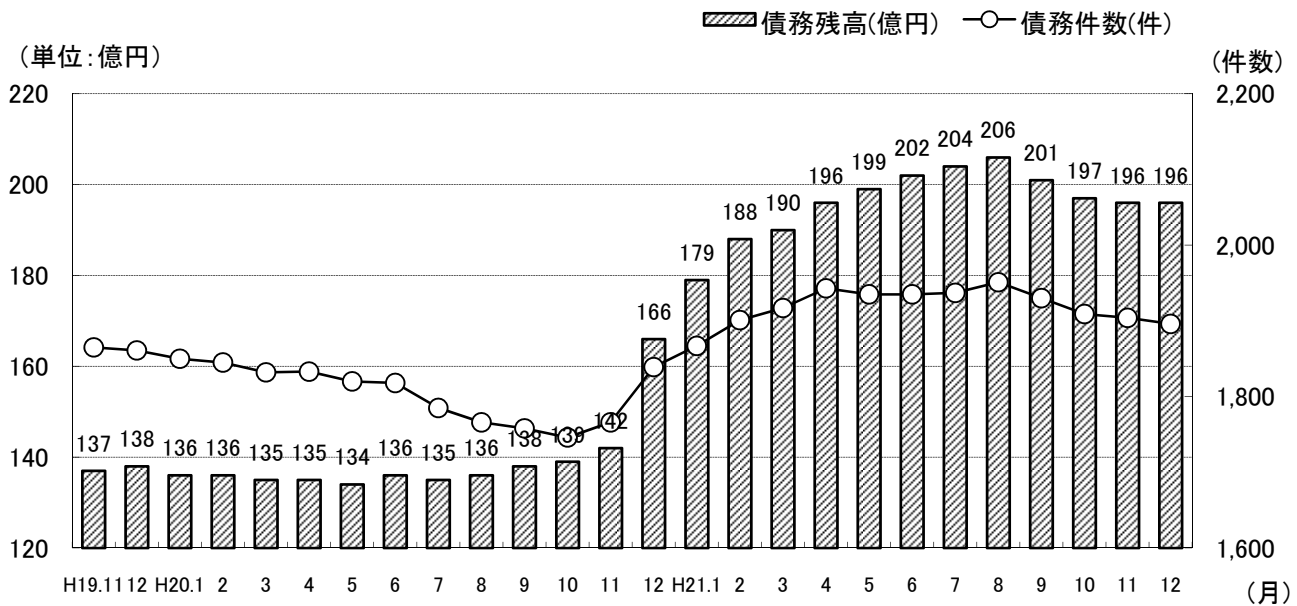
月	H20.1	2	3	4	5	6	7	8	9	10	11	12
預金残高	521	530	527	541	543	546	539	543	539	543	539	543
貸金残高	276	277	272	269	273	269	269	272	272	273	275	282

月	H21.1	2	3	4	5	6	7	8	9	10	11	12
預金残高	543	546	544	554	551	556	555	553	548	556	554	559
貸金残高	283	285	280	273	279	271	270	270	274	271	270	273

月	H21.1	2	3	4	5	6	7	8	9	10	11	12
預金残高	555	558										
貸金残高	271	271										

(資料:大川金融協会)

福岡県信用保証協会大川地区保証状況 (月別累積債務件数、債務残高)



(単位: 億円)

月	H16.1	2	3	4	5	6	7	8	9	10	11	12	合計
債務残高(億円)	203	200	197	194	192	191	190	188	188	187	183	181	2,294
債務件数(件)	2,410	2,398	2,389	2,353	2,336	2,335	2,324	2,310	2,305	2,279	2,262	2,240	27,941

月	H17.1	2	3	4	5	6	7	8	9	10	11	12	合計
債務残高(億円)	177	174	172	170	168	166	165	163	161	159	157	156	1,988
債務件数(件)	2,224	2,208	2,187	2,170	2,144	2,144	2,126	2,110	2,081	2,064	2,038	2,022	25,518

月	H18.1	2	3	4	5	6	7	8	9	10	11	12	合計
債務残高(億円)	154	154	149	147	146	146	145	143	143	141	140	141	1,749
債務件数(件)	2,026	2,004	1,962	1,950	1,937	1,941	1,934	1,932	1,925	1,912	1,903	1,946	23,372

月	H19.1	2	3	4	5	6	7	8	9	10	11	12	合計
債務残高(億円)	139	137	138	137	135	135	137	139	139	138	137	138	1,649
債務件数(件)	1,946	1,948	1,953	1,950	1,940	1,935	1,917	1,909	1,892	1,873	1,865	1,861	22,989

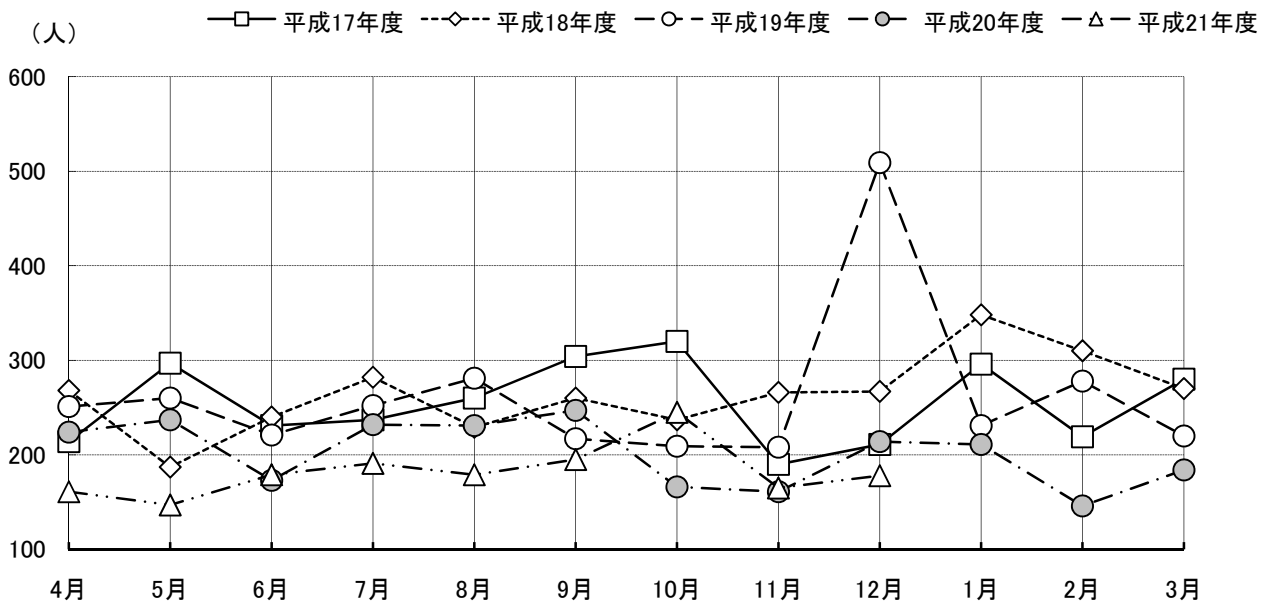
月	H20.1	2	3	4	5	6	7	8	9	10	11	12	合計
債務残高(億円)	136	136	135	135	134	136	135	136	138	139	142	166	1,668
債務件数(件)	1,850	1,845	1,832	1,833	1,820	1,818	1,785	1,766	1,758	1,746	1,766	1,839	21,658

月	H21.1	2	3	4	5	6	7	8	9	10	11	12	合計
債務残高(億円)	179	188	190	196	199	202	204	206	201	197	196	196	2,354
債務件数(件)	1,867	1,901	1,917	1,943	1,935	1,935	1,937	1,951	1,930	1,909	1,904	1,896	23,025

(資料: 福岡県信用保証協会)

8. 雇用動向

新規求人数推移(ハローワーク大川管内)



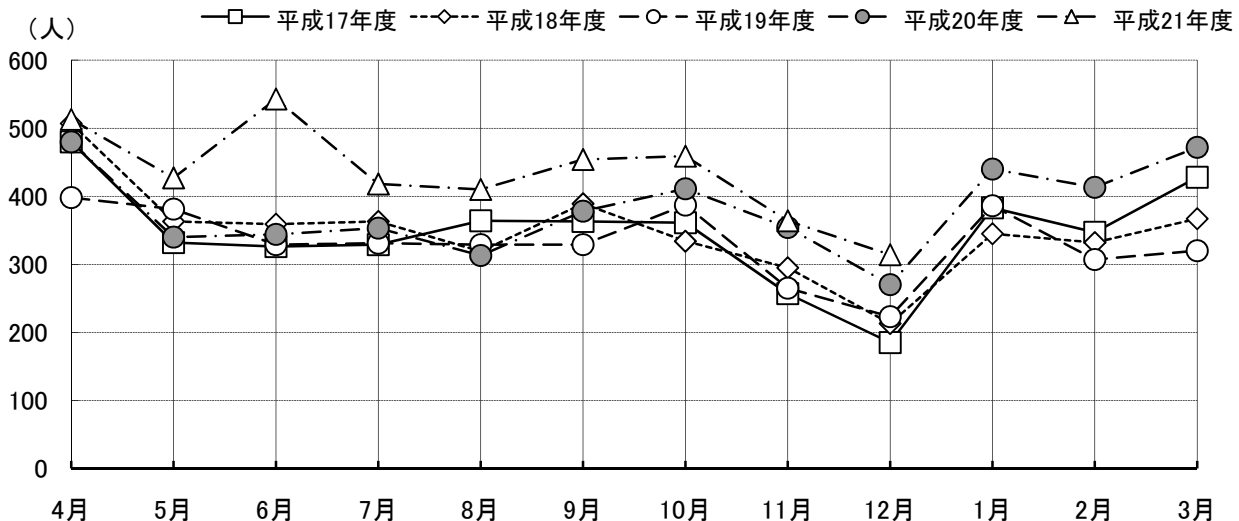
※ハローワーク大川管内:大川市 旧城島町 大木町(パートタイムを含む)

(単位:人)

	4月	5月	6月	7月	8月	9月	10月	11月	12月	1月	2月	3月
平成17年度	214	297	231	237	260	304	320	190	211	296	219	280
平成18年度	268	187	240	282	229	260	237	266	267	348	310	270
平成19年度	251	260	221	252	281	217	209	208	509	231	278	220
平成20年度	224	237	173	232	231	247	166	161	214	211	146	184
平成21年度	161	147	179	191	179	195	245	165	178			

(資料:ハローワーク大川)

新規求職者数推移(ハローワーク大川管内)



※ハローワーク大川管内:大川市 旧城島町 大木町(パートタイムを含む)

(単位:人)

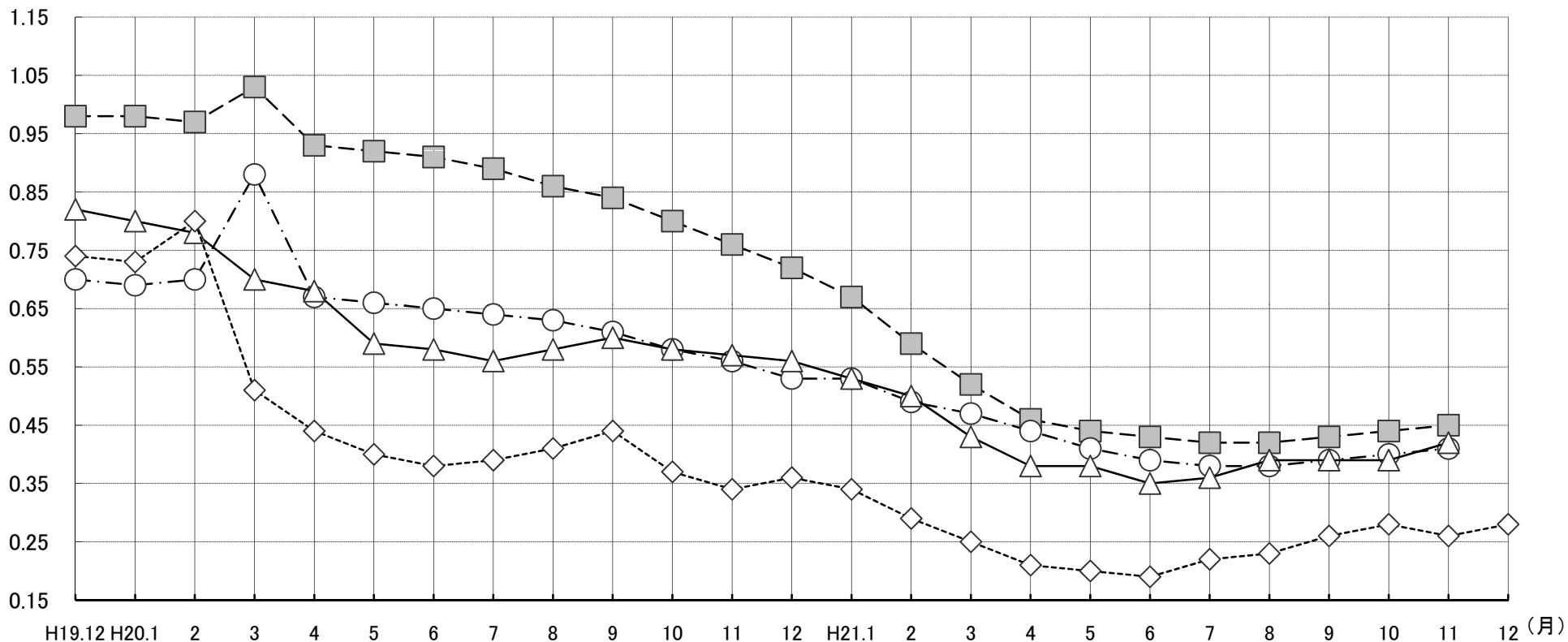
	4月	5月	6月	7月	8月	9月	10月	11月	12月	1月	2月	3月
平成17年度	480	332	326	329	364	363	361	257	185	383	347	428
平成18年度	507	363	359	363	319	389	334	295	213	345	332	367
平成19年度	398	381	329	331	329	329	387	265	223	386	307	320
平成20年度	480	340	344	353	313	378	411	354	270	440	413	472
平成21年度	513	427	543	418	410	454	459	364	314			

(資料:ハローワーク大川)

有効求人倍率(全国・福岡県・久留米・大川管内)

—■— 全 国 —○— 福 岡 県 —△— 久 留 米 -◇- 大 川

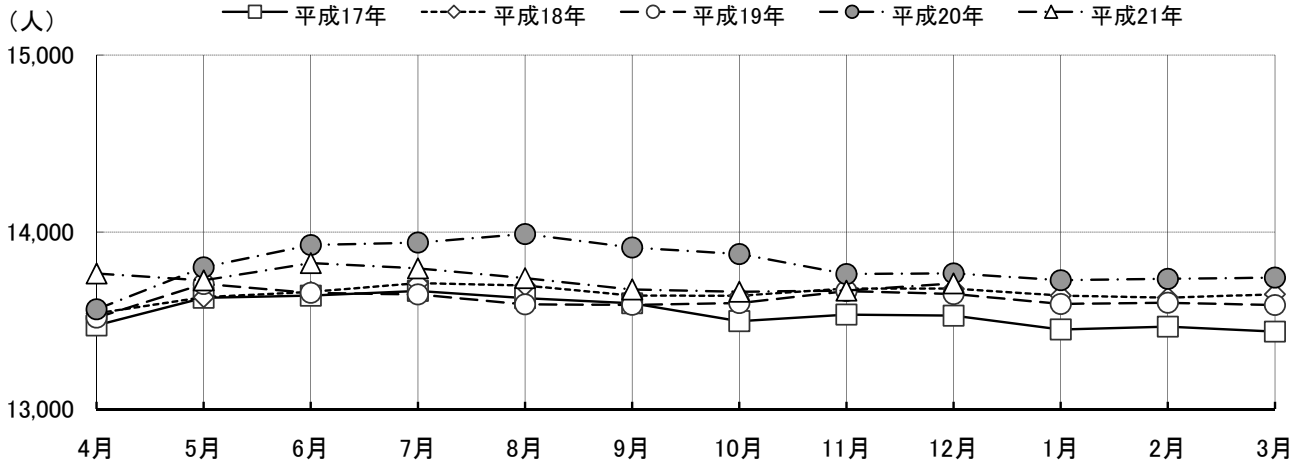
29



月	H19.12	H20.1	2	3	4	5	6	7	8	9	10	11	12	H21.1	2	3	4	5	6	7	8	9	10	11	12
全 国	0.98	0.98	0.97	1.03	0.93	0.92	0.91	0.89	0.86	0.84	0.80	0.76	0.72	0.67	0.59	0.52	0.46	0.44	0.43	0.42	0.42	0.43	0.44	0.45	
福 岡 県	0.70	0.69	0.70	0.88	0.67	0.66	0.65	0.64	0.63	0.61	0.58	0.56	0.53	0.53	0.49	0.47	0.44	0.41	0.39	0.38	0.38	0.39	0.40	0.41	
久 留 米	0.82	0.80	0.78	0.70	0.68	0.59	0.58	0.56	0.58	0.60	0.58	0.57	0.56	0.53	0.50	0.43	0.38	0.38	0.35	0.36	0.39	0.39	0.39	0.42	
大 川	0.74	0.73	0.80	0.51	0.44	0.40	0.38	0.39	0.41	0.44	0.37	0.34	0.36	0.34	0.29	0.25	0.21	0.20	0.19	0.22	0.23	0.26	0.28	0.26	0.28

(資料:ハローワーク大川)

雇用保険被保険者数推移(ハローワーク大川管内)



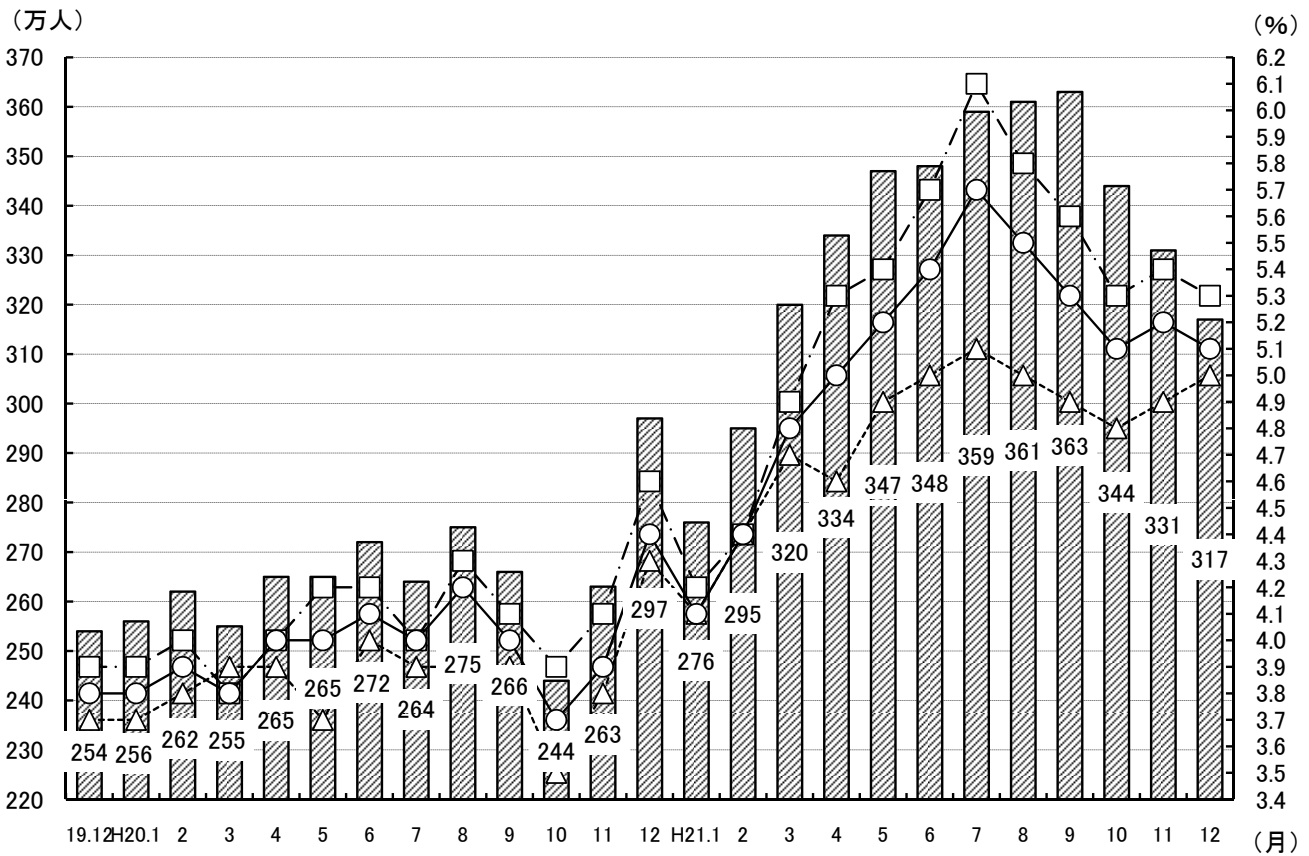
(単位:人)

	4月	5月	6月	7月	8月	9月	10月	11月	12月	1月	2月	3月
平成17年	13,473	13,629	13,641	13,668	13,627	13,598	13,497	13,534	13,528	13,450	13,466	13,438
平成18年	13,541	13,632	13,662	13,712	13,698	13,641	13,640	13,681	13,681	13,641	13,630	13,649
平成19年	13,517	13,707	13,657	13,648	13,592	13,589	13,599	13,667	13,650	13,594	13,601	13,588
平成20年	13,564	13,801	13,927	13,941	13,989	13,913	13,876	13,763	13,767	13,728	13,736	13,743
平成21年	13,766	13,727	13,825	13,795	13,740	13,676	13,663	13,669	13,710			

(資料:ハローワーク大川)

雇用失業動向(全国)

▨ 失業者数
-□- 失業率 男
-△- 失業率 女
-○- 失業率 全体



(資料:厚生労働省)

平成21年版インテリア産業関係統計資料

平成22年3月発行

財団法人 大川総合インテリア産業振興センター

〒831-0016 福岡県大川市大字酒見 221-3

TEL 0944-87-0035

FAX 0944-87-0056

<http://www.okawajapan.jp/>

E-mail: interior@po.saganet.ne.jp