

平成20年版

インテリア産業関係統計資料

(平成21年3月発行)



ŌKAWA
INTERIOR CITY

財団法人 大川総合インテリア産業振興センター

目 次

1 家具等出荷・販売状況

(1) 平成18年の家具・装備品製造事業所数・出荷額等（従業員4人以上）	1
(2) 平成18年の木製家具品目別出荷額	1
(3) 大川地区の家具・装備品出荷額等（建具を含む）	2
(4) 産地別の家具・装備品出荷額等（建具を含む）	3
(5) 平成18年の全国地区別木製家具製造品出荷額等	4
(6) 大川市製造業生産額の推移（家具）	5
(7) 大川市製造業生産額の推移（家具を除く）	6
(8) 大川市製造業事業所数の推移	7
(9) 大川市家具・建具・什器卸小売業販売額の推移	7
(10) 全国の木製家具出荷販売金額（月別）	8
(11) 全国の木製家具出荷販売数量（月別）	8

2 家具流通状況

(1) 全国の大型小売店家具販売額（月別）	9
(2) 九州の大型小売店家具販売額（月別）	9
(3) 全国の百貨店家具売上高（月別）	10
(4) 東京地区の百貨店家具売上高（月別）	10

3 トラック稼働状況

(1) 大川家具のトラック稼働台数（月別）	11
(2) 大川家具の地域別出荷状況調べ（輸送台数）	12

4 住宅着工動向

(1) 全国の住宅着工状況（月別）	13
(2) 全国の住宅着工戸数（年次別）	14

5 人口動態

(1) 人口動態（婚姻件数）	15
(2) 人口動態（出生数）	15

6 貿易関係

(1) 全国家具品目別輸入状況	1 6
(2) 平成19年主要国別家具輸入状況（全国）	1 7
(3) 平成19年木製家具完成品輸入状況	1 7
(4) 平成20年1月～9月期主要国別木製家具輸入状況（全国）	1 8
(5) 木製家具国別上位10か国輸入状況	1 9
(6) 家具・木材輸入状況（門司税関管内）	2 0
(7) 大川地区木材入荷量（丸太）	2 1
(8) 大川地区木材入荷量（製材）	2 1
(9) 大川地区木材入荷量（木質ボード類）	2 1
(10) い草原材料輸入状況〔門司税関管内・全国〕（月別）	2 2
(11) い草敷物輸入状況〔門司税関管内・全国〕（月別）	2 3
(12) い草畳表輸入状況〔門司税関管内・全国〕（月別）	2 4

7 金融動向

(1) 市内金融機関月末預金貸金残高	2 5
(2) 旧三潞郡3町金融機関月末預金貸金残高	2 6
(3) 福岡県信用保証協会大川地区保証状況（月別累積債務件数、債務残高）	2 7

8 雇用動向

(1) 新規求人数推移（ハローワーク大川管内）	2 8
(2) 新規求職数推移（ハローワーク大川管内）	2 8
(3) 有効求人倍率（全国・福岡県・久留米・大川管内）	2 9
(4) 雇用保険被保険者数推移（ハローワーク大川管内）	3 0
(5) 雇用失業動向（全国）	3 0

1. 家具等出荷・販売状況

平成18年の家具・装備品製造事業所数・出荷額等(従業員4人以上)

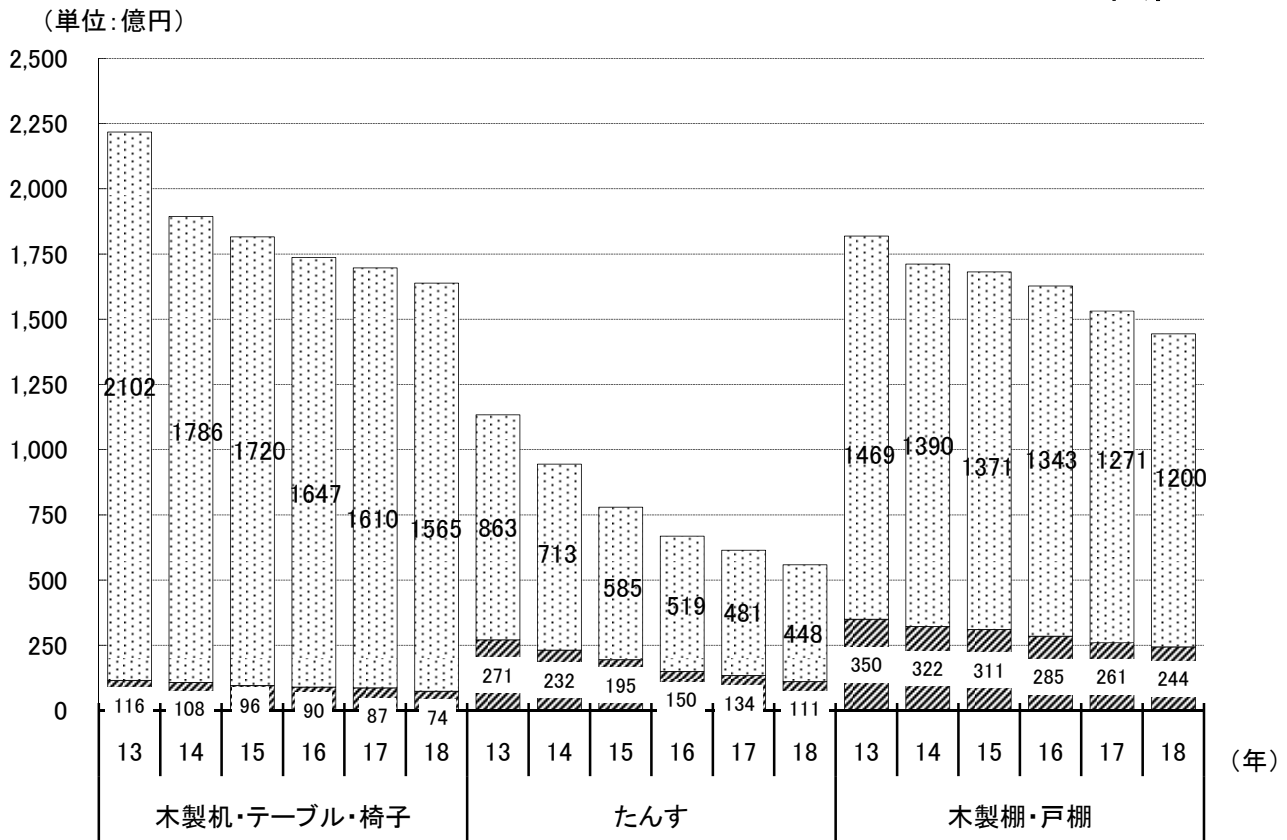
(出荷額単位:億円)

区分	事業所数	製造品出荷額等	全国シェア
全国	8,516	21,578	—
福岡県	500	1,027	4.8%
大川市	185	365	1.7%

(資料:経済産業省工業統計調査)

平成18年の木製家具品目別出荷額

福岡県
他県



(単位:億円)

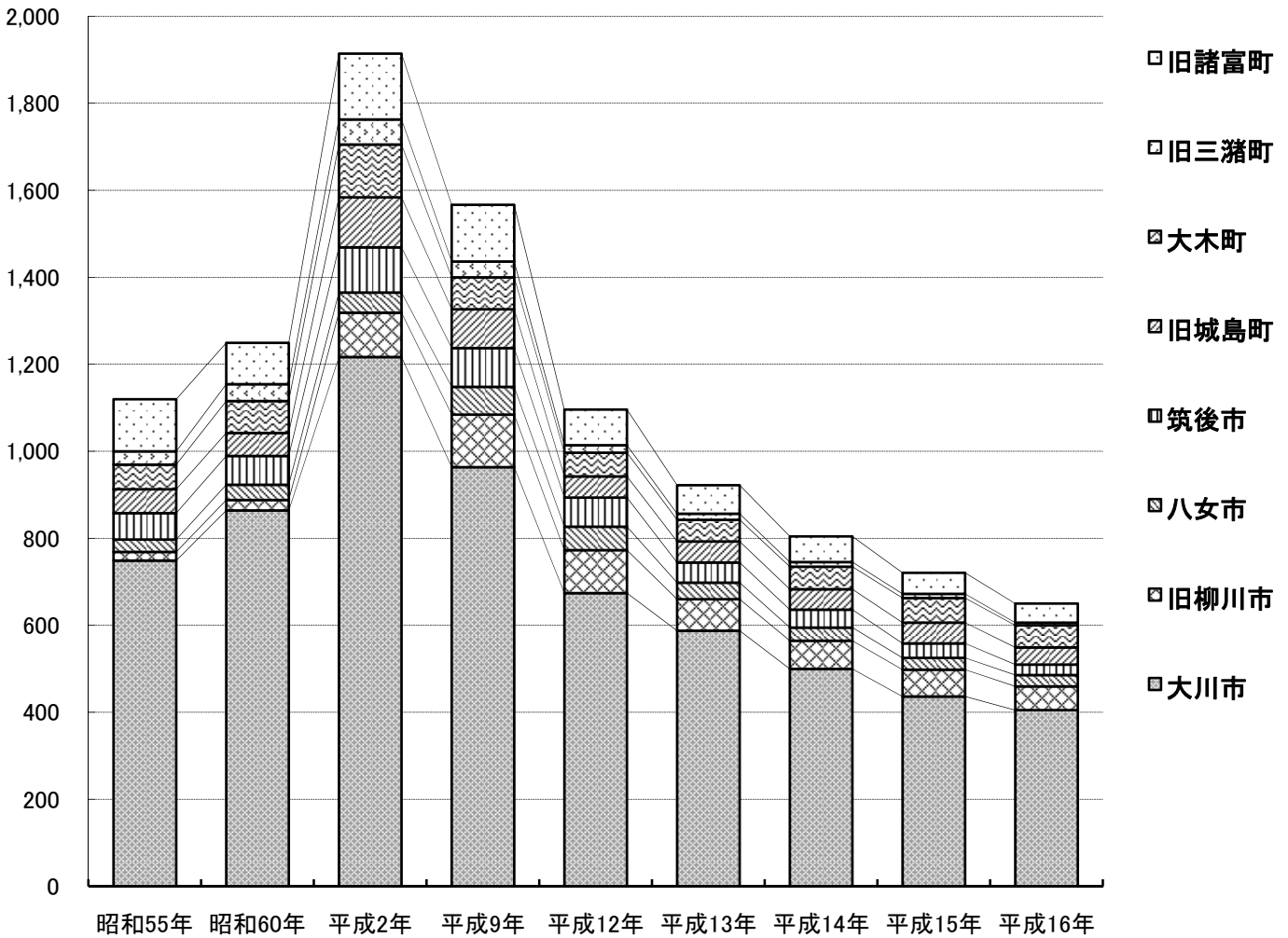
	木製机・テーブル・椅子	木製流し台	たんす	木製棚戸棚	音響器家具	木製ベッド	その他	計
福岡県	74 (4.5)	52 (2.2)	111 (19.9)	244 (16.9)	16 (17.2)	24 (9.8)	226 (9.3)	747 (8.5)
全国	1,639	2,383	559	1,444	93	246	2,422	8,786

()内全国シェア %

(資料:経済産業省工業統計調査)

大川地区の家具・装備品出荷額等(建具を含む)

(単位: 億円)



(単位: 百万円)

	昭和55年		昭和60年		平成2年		平成9年		平成12年		平成13年		平成14年		平成15年		平成16年	
大川市	74,883	66.9	86,418	69.2	121,667	63.6	96,362	61.5	67,403	61.5	58,754	63.7	49,979	62.1	43,648	60.6	40,498	62.3
旧柳川市	1,993	1.8	2,413	1.9	10,217	5.3	12,074	7.7	9,897	9.0	7,255	7.9	6,472	8.0	6,156	8.5	5,473	8.4
八女市	2,837	2.5	3,480	2.8	4,602	2.4	6,386	4.1	5,361	4.9	3,807	4.1	3,029	3.8	2,709	3.8	2,619	4.0
筑後市	6,074	5.4	6,639	5.3	10,394	5.4	8,913	5.7	6,703	6.1	4,635	5.0	4,109	5.1	3,345	4.6	2,399	3.7
旧城島町	5,492	4.9	5,284	4.2	11,517	6.0	8,917	5.7	4,860	4.4	4,817	5.2	4,721	5.9	4,764	6.6	3,944	6.1
大木町	5,666	5.1	7,321	5.9	12,148	6.3	7,339	4.7	5,470	5.0	4,983	5.4	5,189	6.5	5,659	7.9	5,069	7.8
旧三潁町	3,041	2.7	3,886	3.1	5,761	3.0	3,633	2.3	1,720	1.6	1,424	1.5	1,041	1.3	944	1.3	616	0.9
旧諸富町	11,972	10.7	9,508	7.6	15,108	7.9	13,057	8.3	8,203	7.5	6,540	7.1	5,907	7.3	4,851	6.7	4,382	6.8
計	111,958	100	124,949	100	191,414	100	156,681	100	109,617	100	92,215	100	80,447	100	72,076	100	65,000	100

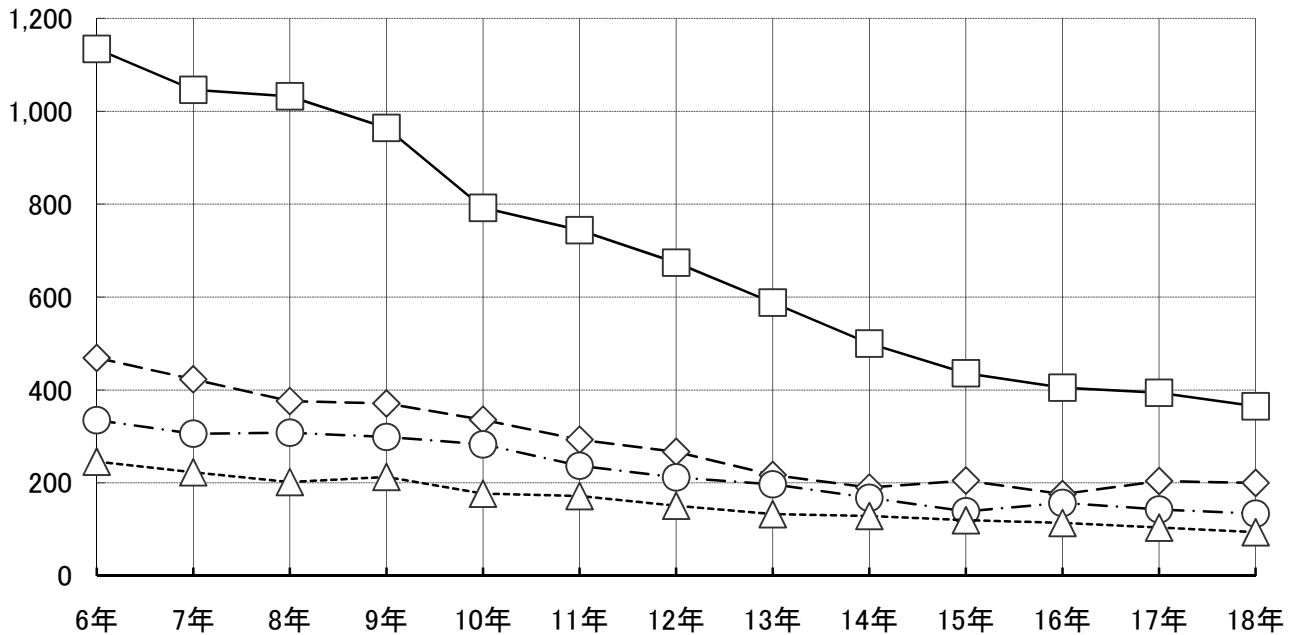
(資料: 経済産業省工業統計調査) 右側は構成比

(注) 家具・装備品は、建具(金属製を除く)、その他の木製家具(漆塗りを除く)、木製流し台・調理台・ガス台(キャビネットが木製のもの)木製机・テーブル・いす、事務所用・店舗用装備品、木製棚・戸棚、金属製机・テーブル・いす、たんす、金属製棚・戸棚、金属製流し台・調理台・ガス台(キャビネットが金属製のもの)である。

産地別の家具・装備品出荷額等(建具を含む)

(単位:億円)

—□— 大川市 -◇- 静岡市 -○- 府中市 ---△--- 旭川市



(単位:億円)

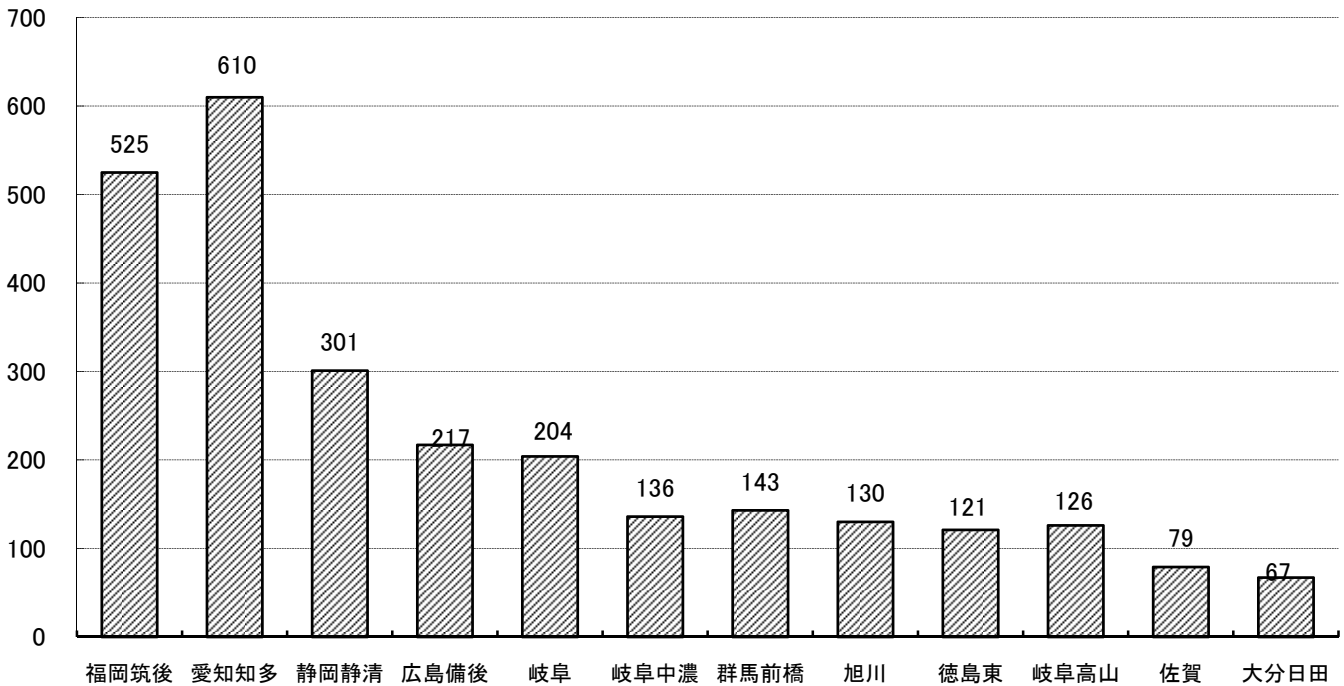
	6年	7年	8年	9年	10年	11年	12年	13年	14年	15年	16年	17年	18年
大川市	1,134	1,046	1,032	964	792	744	674	588	500	436	405	394	365
静岡市	469	423	376	371	336	293	267	217	190	205	176	204	200
府中市	335	306	308	299	283	237	212	197	168	139	157	143	134
旭川市	246	223	202	213	177	172	151	133	129	120	114	104	94

資料: 経済産業省工業統計調査 従業員4名以上

※家具・装備品は、建具(金属製を除く)、その他の木製家具(漆塗りを除く)、木製流し台・調理台・ガス台(キャビネットが木製のもの)、木製机・テーブル・いす、事務所用・店舗用装備品、木製棚・戸棚、金属製机・テーブル・いす、たんす、金属製棚・戸棚、金属製流し台・調理台・ガス台(キャビネットが金属製のもの)です。

平成18年の全国地区別木製家具製造品出荷額等

(億円)



(資料:工業統計調査 従業員4名以上)

地区名	A 事業所数	B 従業者数	C 製造品出荷額等 (百万円)	D 現金給与総額 (百万円)	E(C/A) 一事業所あたりの 製造品出荷額 等(百万円)	F(C/B) 従業者一人あたりの 製造品出荷額等(千円)	G(D/B) 従業者一人あたりの 現金給与額 (千円)
福岡県筑後	206	3,507	52,548	9,457	255	14,984	2,697
愛知県知多・衣浦	30	1,464	60,999	6,727	2,033	41,666	4,595
静岡県静岡・大井川	168	2,215	30,100	6,708	179	13,589	3,028
広島県備後	89	1,673	21,711	5,401	244	12,977	3,228
岐阜県岐阜	52	1,169	20,365	4,359	392	17,421	3,729
岐阜県中濃	26	528	13,643	1,808	525	25,839	3,424
群馬県前橋・伊勢崎	51	878	14,299	3,027	280	16,286	3,448
岐阜県高山	36	1,203	12,994	4,101	361	10,801	3,409
北海道旭川	59	1,183	12,071	3,753	205	10,204	3,172
徳島県東部	62	994	12,647	3,175	204	12,723	3,194
佐賀県佐賀	23	405	7,873	1,317	342	19,440	3,252
大分県日田	26	655	6,684	1,748	257	10,205	2,669

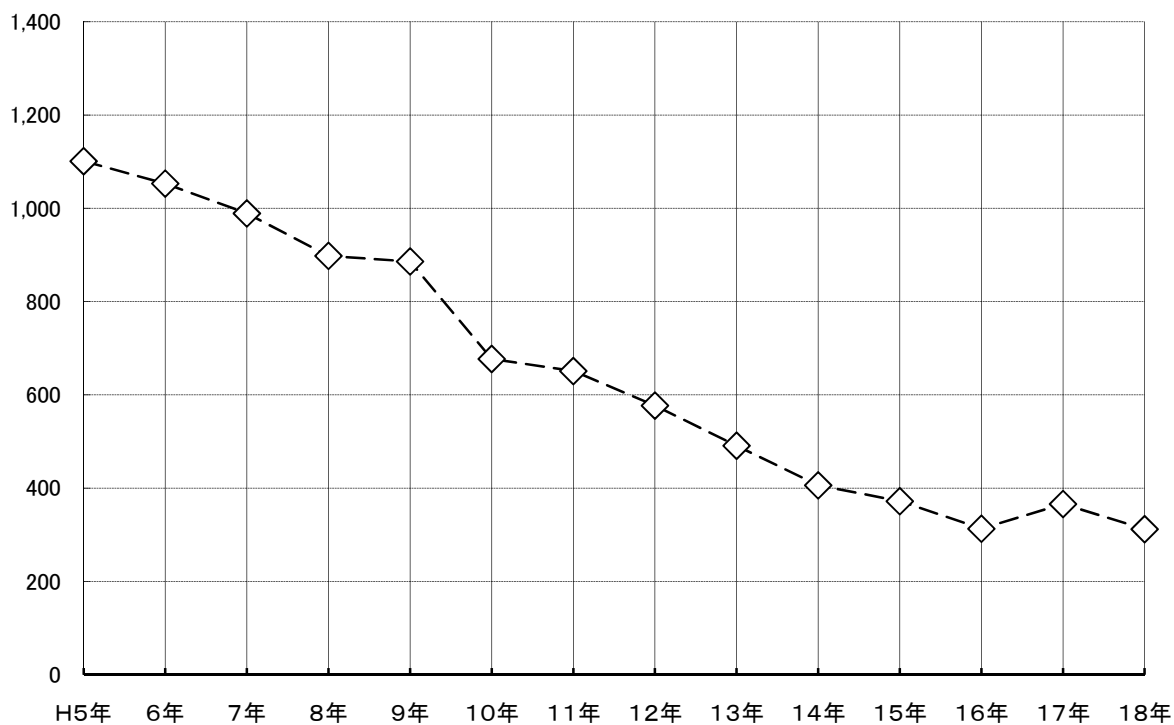
(資料:工業統計調査)

★福岡県筑後地区: 大川市、柳川市(大和町、三橋町含む)、八女市(上陽町含む)、筑後市、大牟田市、久留米市(城島町三瀨町、田主丸町、北野町含む)、小郡市、大木町、うきは市(吉井町、浮羽町含む)、大刀洗町、黒木立花町、広川町、矢部村、星野村、みやま市(瀬高町、山川町、高田町含む)

大川市製造業生産額の推移(家具)

—◇—家具

(億円)



(単位:億円)

	H5年	6年	7年	8年	9年	10年	11年
家具	1,101	1,053	989	898	886	677	651

	12年	13年	14年	15年	16年	17年	18年
家具	577	491	406	372	313	366	312

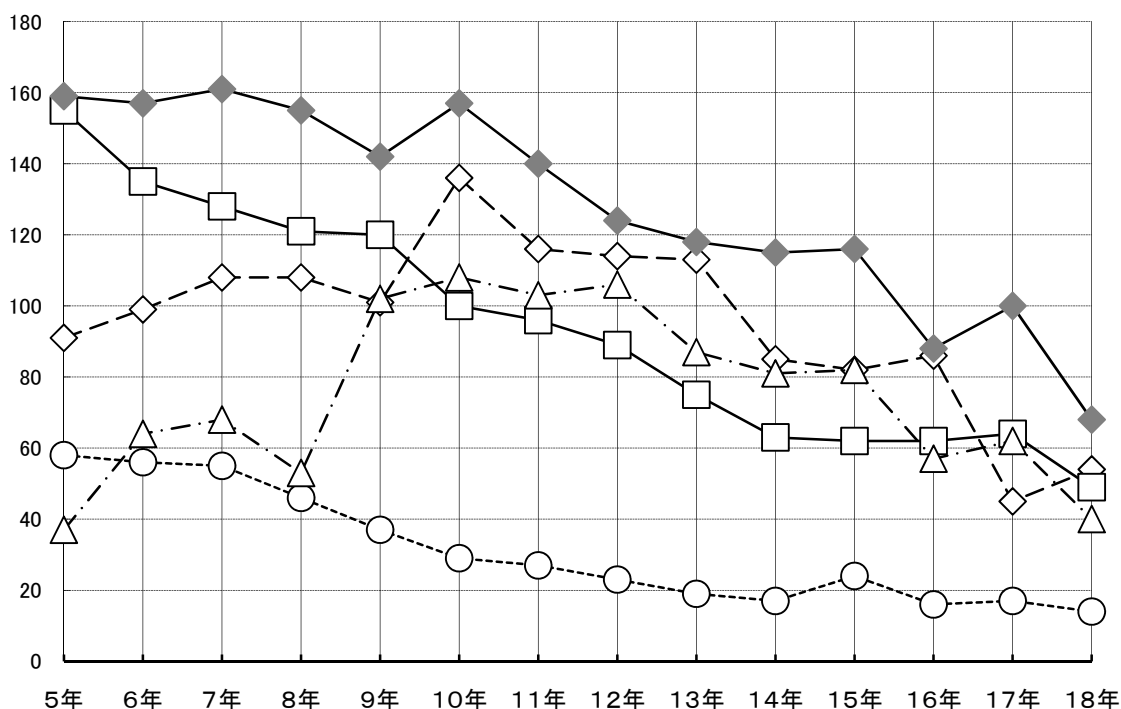
(資料:大川市統計年報)

(注)1. 平成14年、16年、18年は従業者3人以下は含まれない。

大川市製造業生産額の推移(家具を除く)

—◇— 建 具 —□— 合 板 -○- 製材業 -△- その他の木製品 —◆— その他

(億円)



(単位:億円)

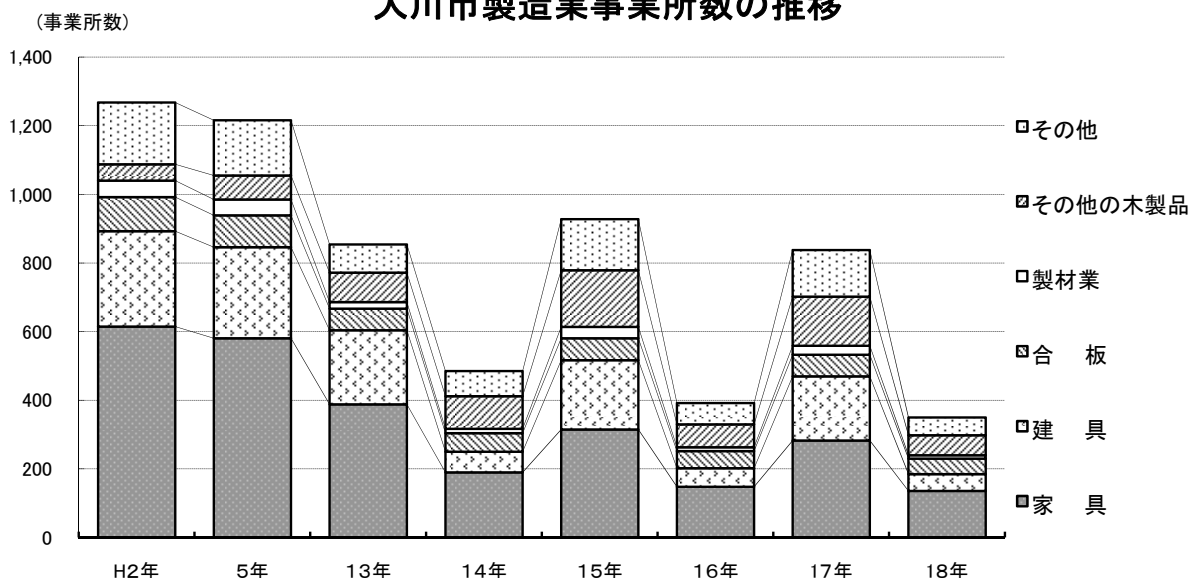
	5年	6年	7年	8年	9年	10年	11年
建 具	91	99	108	108	101	136	116
合 板	155	135	128	121	120	100	96
製材業	58	56	55	46	37	29	27
その他の木製品	37	64	68	53	102	108	103
その他	159	157	161	155	142	157	140

	12年	13年	14年	15年	16年	17年	18年
建 具	114	113	85	82	86	45	54
合 板	89	75	63	62	62	64	49
製材業	23	19	17	24	16	17	14
その他の木製品	106	87	81	82	57	62	40
その他	124	118	115	116	88	100	68

(資料:大川市統計年報)

- (注) 1. 平成6年、8年、9年、11年、13年は、合板、製材業、その他の木製品において、従業員3人以下の事業所は含まれない。
 2. 平成14年、16、18年は、全ての業種において、従業員3人以下は含まれない。

大川市製造業事業所数の推移



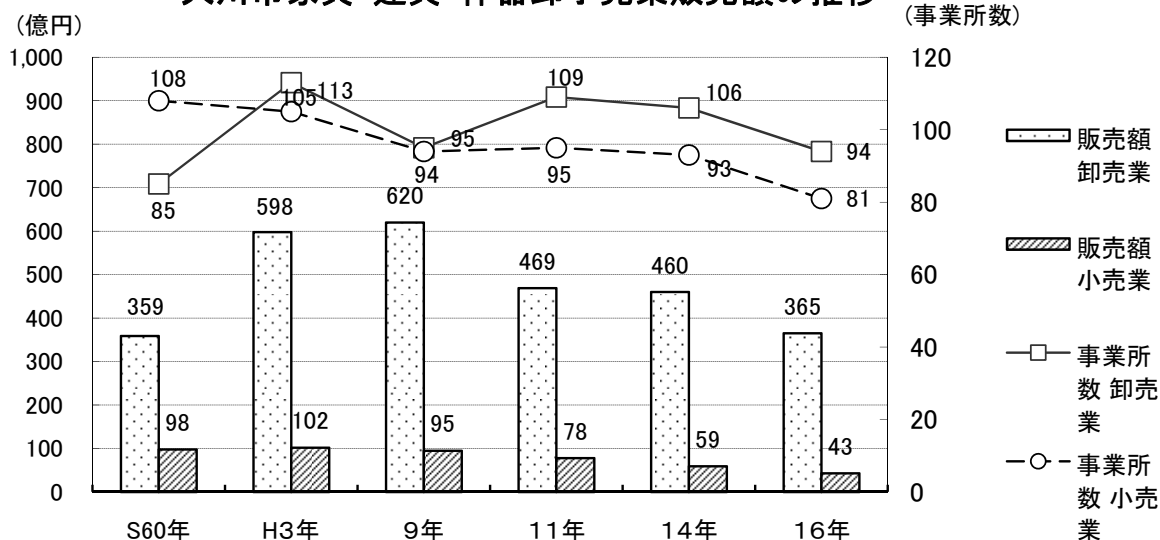
(単位:軒)

	H2年	5年	13年	14年	15年	16年	17年	18年
家具	615	581	388	190	315	148	283	136
建具	278	265	216	60	202	54	187	49
合板	99	93	63	54	64	50	63	45
製材業	48	46	19	13	33	11	26	10
その他の木製品	48	70	86	95	165	67	143	58
その他	180	161	82	73	149	62	136	52
合計	1,268	1,216	854	485	928	392	838	350

(資料:大川市統計年報)

- (注) 1. 平成13年は、合板、製材業、その他の木製品において、従業者3人以下の事業所は含まれない。
 2. 平成14年、16年、18年は、全ての業種において、従業者3人以下は含まれない。

大川市家具・建具・什器卸小売業販売額の推移



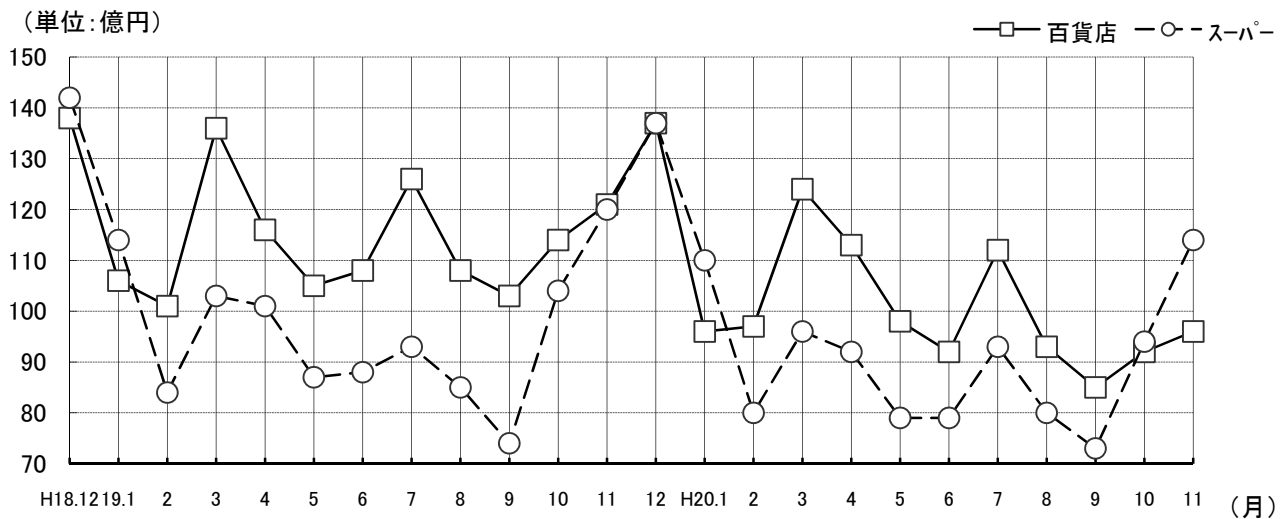
(単位:軒:億円)

		S60年	H3年	9年	11年	14年	16年
販売額	卸売業	359	598	620	469	460	365
	小売業	98	102	95	78	59	43
事業所数	卸売業	85	113	95	109	106	94
	小売業	108	105	94	95	93	81

(資料:大川市統計年報)

2. 家具流通状況

全国の大型小売店家具販売額(月別)



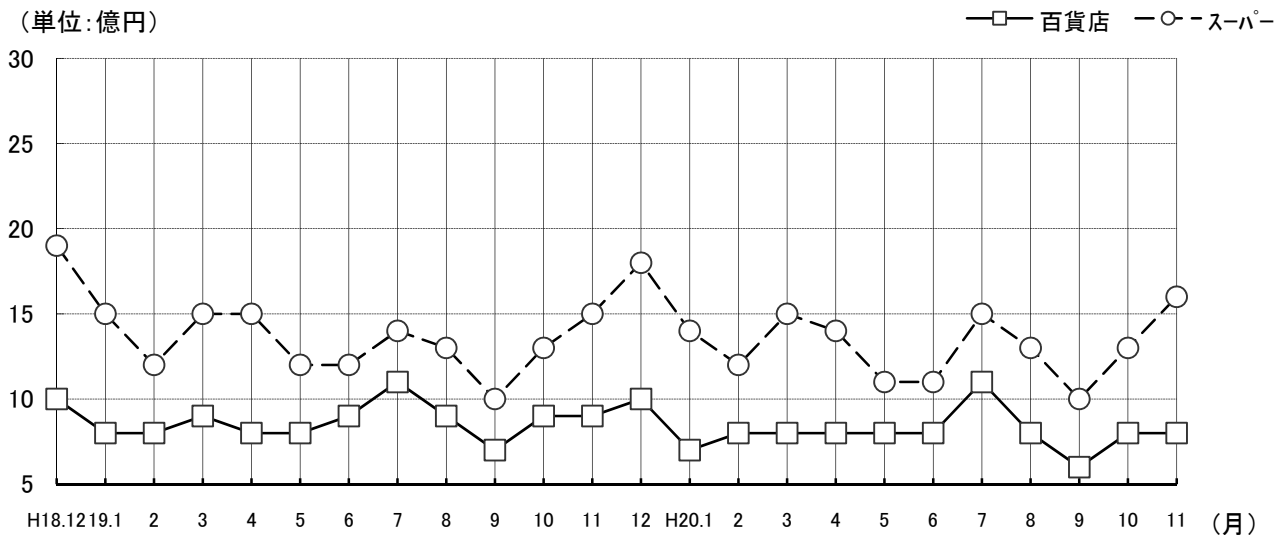
(単位:億円)

月	H18.12	19.1	2	3	4	5	6	7	8	9	10	11	12	H20.1	2	3	4	5	6	7	8	9	10	11
百貨店	138	106	101	136	116	105	108	126	108	103	114	121	137	96	97	124	113	98	92	112	93	85	92	96
スーパー	142	114	84	103	101	87	88	93	85	74	104	120	137	110	80	96	92	79	79	93	80	73	94	114

(資料:九州経済産業局)

- (注) 1.全国の大型小売店の動向
(百貨店314店舗、スーパー4,235店舗、計4,549店舗の結果)
2.販売額は消費税を含む

九州の大型小売店家具販売額(月別)



(単位:億円)

月	H18.12	19.1	2	3	4	5	6	7	8	9	10	11	12	H20.1	2	3	4	5	6	7	8	9	10	11
百貨店	10	8	8	9	8	8	9	11	9	7	9	9	10	7	8	8	8	8	8	11	8	6	8	8
スーパー	19	15	12	15	15	12	12	14	13	10	13	15	18	14	12	15	14	11	11	15	13	10	13	16

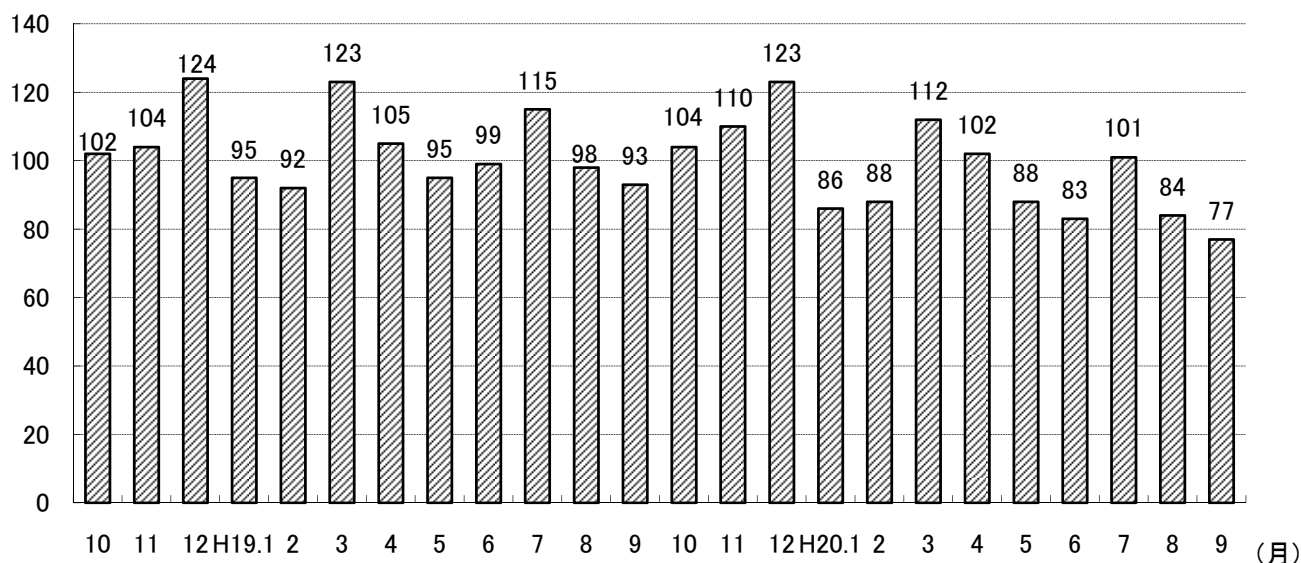
(資料:九州経済産業局)

- (注) 1.九州の大型小売店の動向
(百貨店29店舗、スーパー362店舗、計391店舗の結果)
2.販売額は消費税を含む

全国の百貨店家具売上高(月別)

前年同月比
△18.2%

(単位:億円)



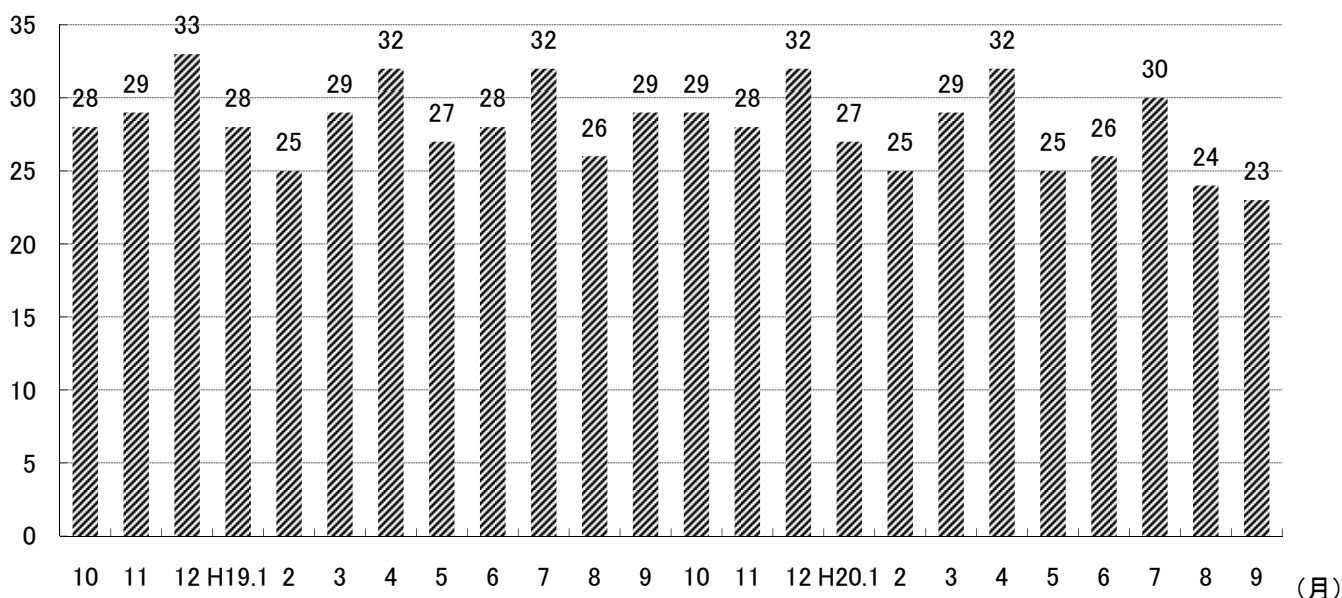
(資料:日本百貨店協会)

(注)全国の百貨店92社279店を対象にしたもの

東京地区の百貨店家具売上高(月別)

前年同月比
△20.2%

(単位:億円)

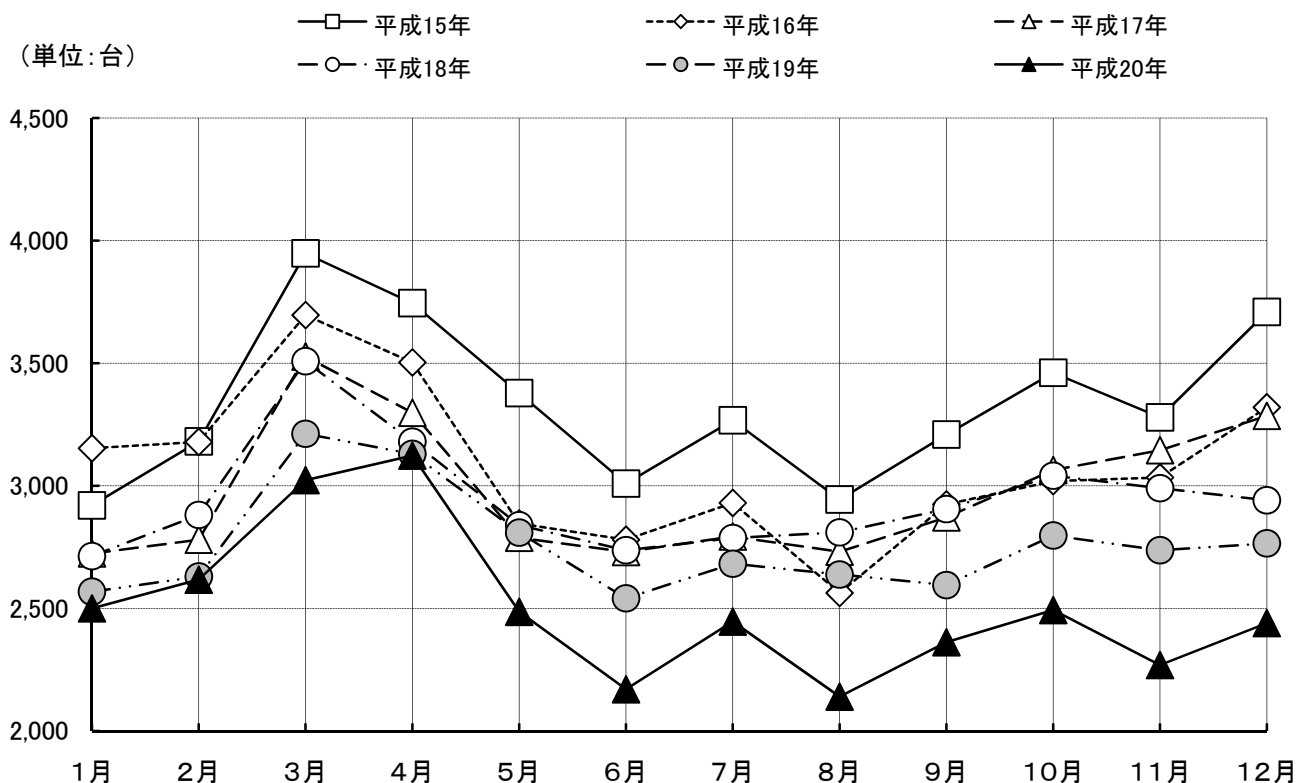


(資料:日本百貨店協会)

(注)東京地区の百貨店13社28店を対象にしたもの

3. トラック稼働状況

大川家具のトラック稼働台数(月別)



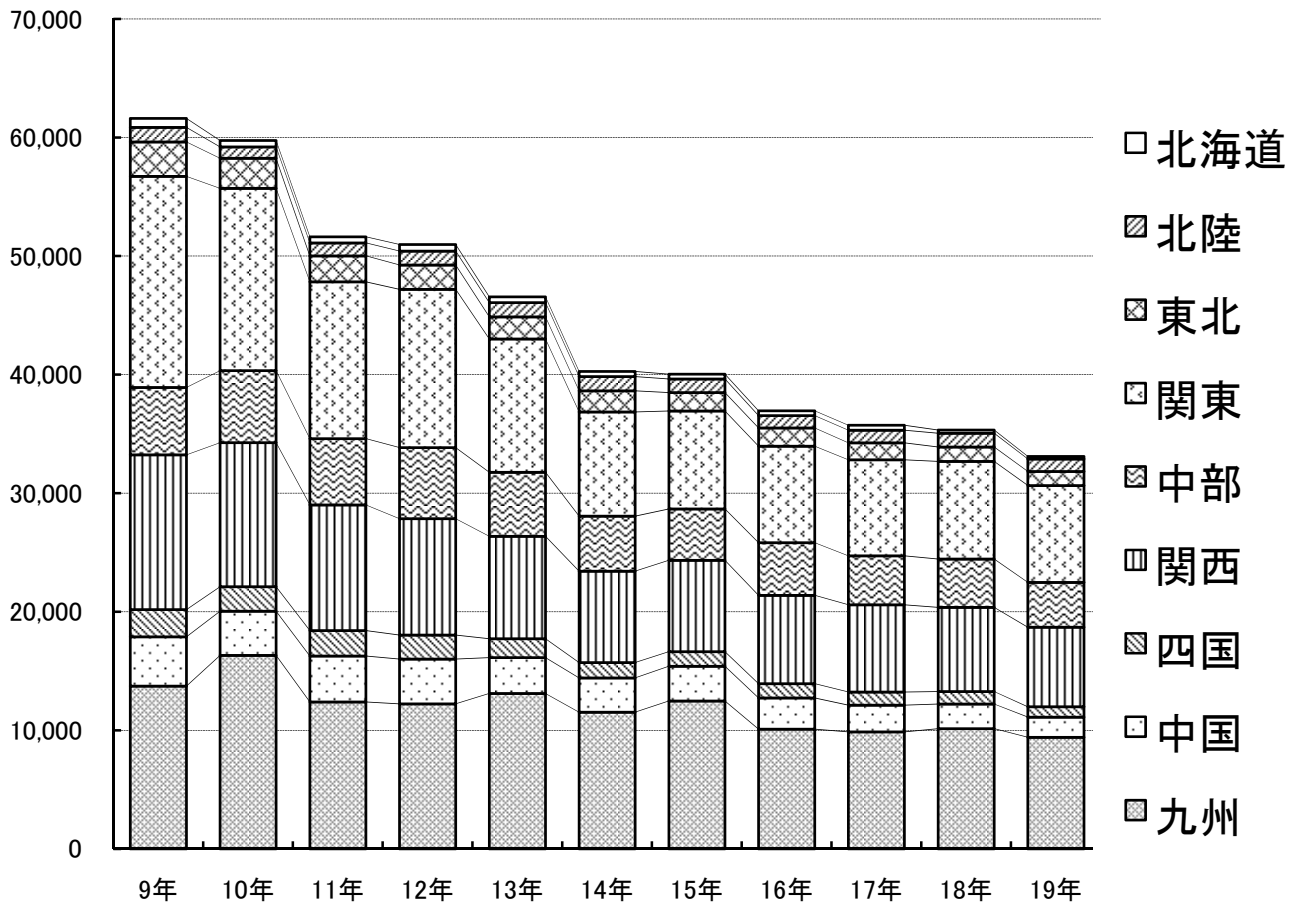
(単位:台)

	1月	2月	3月	4月	5月	6月	7月	8月	9月	10月	11月	12月	合計
平成15年	2,920	3,181	3,948	3,745	3,378	3,009	3,267	2,944	3,209	3,461	3,279	3,709	40,050
平成16年	3,153	3,179	3,696	3,503	2,846	2,780	2,930	2,563	2,924	3,019	3,034	3,320	36,947
平成17年	2,724	2,780	3,527	3,298	2,788	2,730	2,793	2,731	2,871	3,064	3,145	3,285	35,736
平成18年	2,713	2,881	3,508	3,180	2,839	2,737	2,787	2,810	2,905	3,041	2,990	2,941	35,332
平成19年	2,568	2,630	3,212	3,130	2,809	2,541	2,682	2,638	2,595	2,797	2,737	2,765	33,104
平成20年	2,500	2,617	3,023	3,123	2,486	2,170	2,446	2,140	2,362	2,493	2,269	2,440	30,069

(資料: 県トラック協会大川分会)

大川家具の地域別出荷状況調べ(輸送台数)

(単位:台)



(単位:台)

地区	平成15年		平成16年		平成17年		平成18年		平成19年	
	台数	割合	台数	割合	台数	割合	台数	割合	台数	割合
九州	12,481	33.8	10,107	28.3	9,873	27.9	10,151	30.7	9,420	28.5
中国	2,924	7.9	2,625	7.3	2,255	6.4	2,077	6.3	1,700	5.1
四国	1,228	3.3	1,201	3.4	1,108	3.1	1,053	3.2	872	2.6
関西	7,706	20.9	7,455	20.9	7,358	20.8	7,095	21.4	6,705	20.3
中部	4,342	11.8	4,447	12.4	4,134	11.7	4,081	12.3	3,785	11.4
関東	8,258	22.4	8,136	22.8	8,095	22.9	8,231	24.9	8,174	24.7
東北	1,551	4.2	1,544	4.3	1,425	4.0	1,220	3.7	1,180	3.6
北陸	1,144	3.1	1,030	2.9	1,074	3.0	1,153	3.5	1,053	3.2
北海道	416	1.1	402	1.1	414	1.2	271	0.8	215	0.6
計	40,050	100.0	36,947	100.0	35,736	100.0	35,332	100.0	33,104	100.0

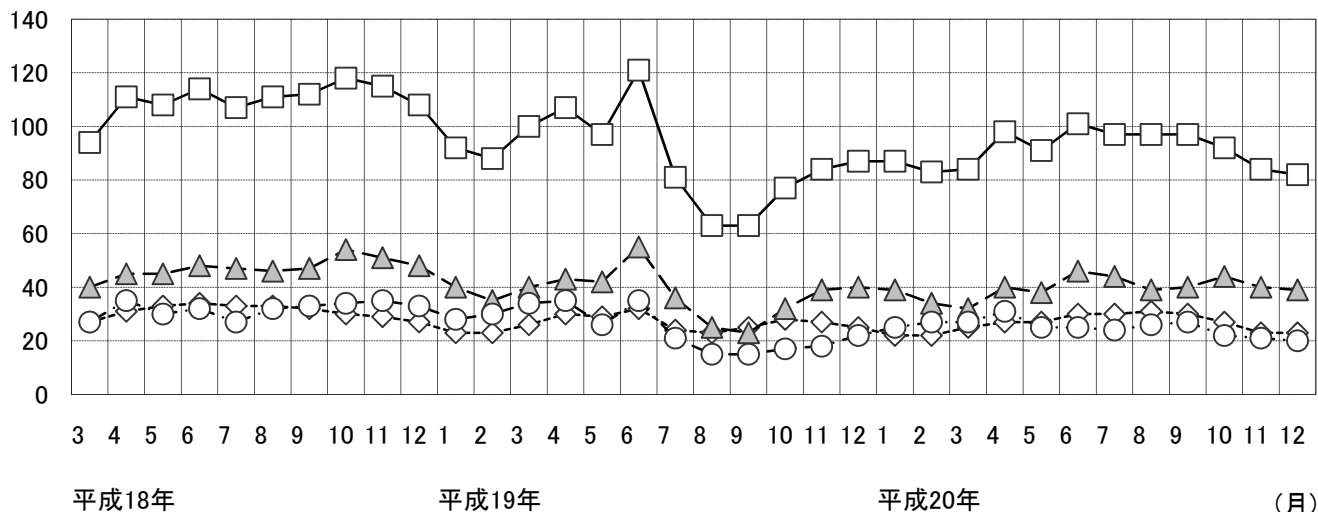
(資料: 県トラック協会大川分会)

4. 住宅着工動向

全国の住宅着工状況(月別)

—□— 合計 -◇- 持家 -△- 貸家・給与 -○- 分譲

(単位:千戸)



(単位:千戸)

月	H17.1	2	3	4	5	6	7	8	9	10	11	12
持家	23	24	28	31	32	33	33	32	31	30	30	27
貸家・給与	39	35	35	39	40	45	46	46	44	51	50	43
分譲	33	26	28	27	30	30	36	31	33	35	31	28
合計	95	85	91	97	102	108	115	109	108	116	111	98

月	H18.1	2	3	4	5	6	7	8	9	10	11	12
持家	23	25	27	31	33	34	33	33	32	30	29	27
貸家・給与	41	40	40	45	45	48	47	46	47	54	51	48
分譲	29	32	27	35	30	32	27	32	33	34	35	33
合計	93	97	94	111	108	114	107	111	112	118	115	108

月	H19.1	2	3	4	5	6	7	8	9	10	11	12
持家	23	23	26	30	29	32	24	23	25	28	27	25
貸家・給与	40	35	40	43	42	55	36	25	23	32	39	40
分譲	28	30	34	35	26	35	21	15	15	17	18	22
合計	92	88	100	107	97	121	81	63	63	77	84	87

月	H20.1	2	3	4	5	6	7	8	9	10	11	12
持家	22	22	25	27	27	30	30	31	30	27	23	23
貸家・給与	39	34	32	40	38	46	44	39	40	44	40	39
分譲	25	27	27	31	25	25	24	26	27	22	21	20
合計	87	83	84	98	90	101	98	96	97	93	84	82

(資料:国土交通省)

<住宅着工戸数 平成20年12月分>

12月の住宅着工は、持家、貸家、分譲住宅ともに減少したため、全体で減少となった。

①総戸数

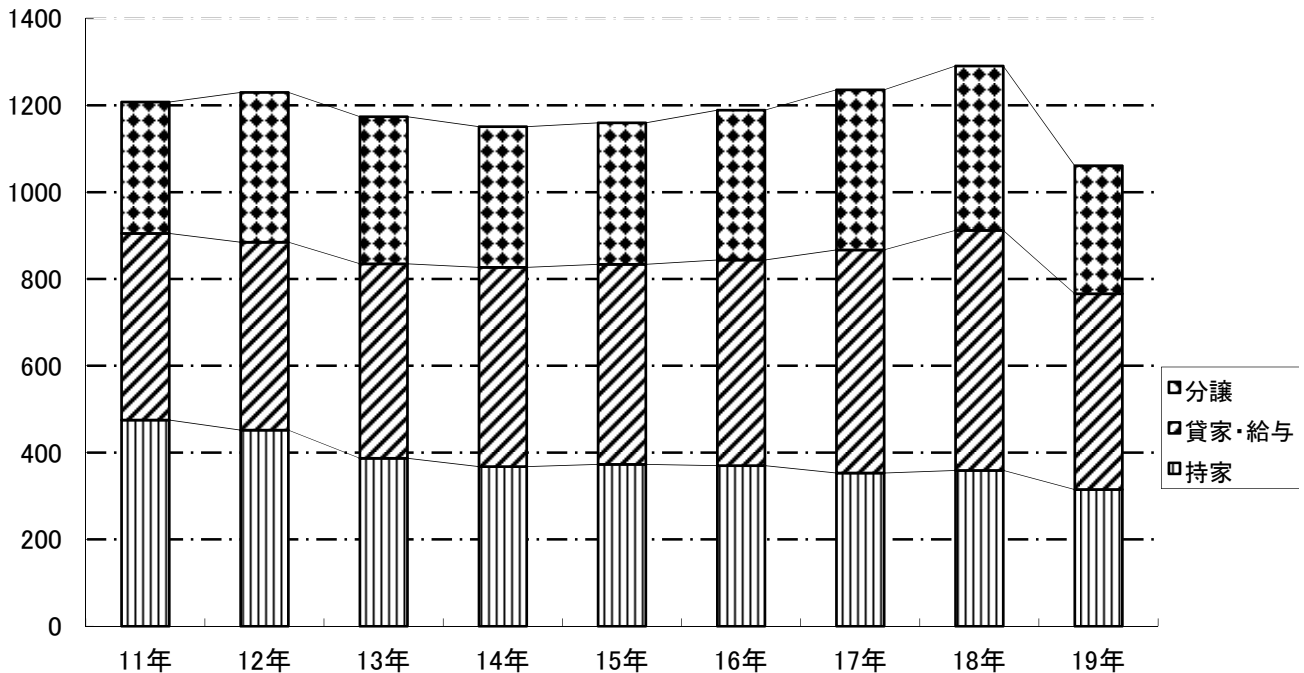
総着工戸数は、82,197戸、前年同月比5.8%減、6か月ぶりの減少。
新設住宅着工床面積は、6,532千㎡、前年同月比7.9%減、2か月連続の減少。

②持家

前年同月比7.3%減、29,605戸、3か月連続の減少。
公的資金による持家は減少。(2,023戸 同7.8%減、3か月連続の減少)
民間資金による持家は減少。(21,303戸 同2.2%減、3か月連続の減少)
※ 民間資金による持家が減少し、公的資金による持家も減少したため、持家全体では減少となった。

全国の住宅着工戸数(年次別)

(単位:千戸)



(単位:千戸)

年	11年	12年	13年	14年	15年	16年	17年	18年	19年
持家	475	452	387	368	373	370	353	359	315
貸家・給与	430	433	448	459	461	474	514	553	451
分譲	303	345	339	324	326	345	369	379	295
合計	1,208	1,230	1,174	1,151	1,160	1,189	1,236	1,291	1,061

〈平成19年新設住宅着工戸数〉

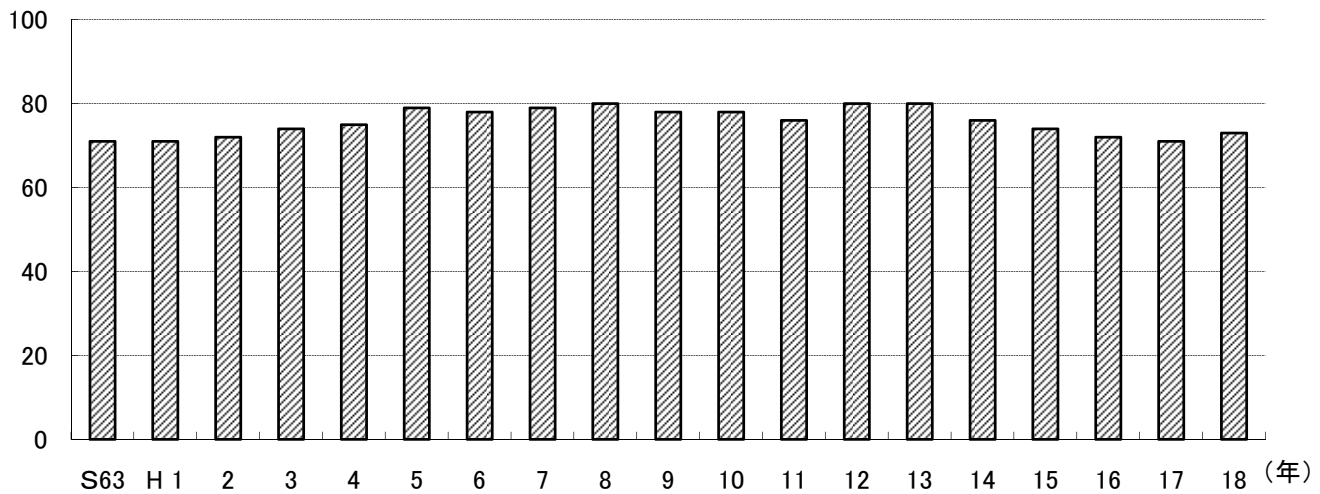
平成19年の住宅着工戸数は、持家、貸家、分譲住宅ともに減少したため、総戸数では5年ぶりの減少となった。

- ①総戸数 19年の新設住宅着工戸数は、前年比17.8%減の1,060,741戸で、5年ぶりの減少となった。
- ②持家 前年比12.2%減の314,865戸で、2年ぶりの減少。
- ③貸家等 同18.7%減の451,099戸 7年ぶりの減少。
- ④分譲 同22.3%減の294,777戸 5年ぶりの減少。
 一戸建住宅 124,238戸(同10.1%減 2年ぶりの減少)
 マンション 168,918戸(同29.2%減 4年ぶりの減少)

5. 人口動態

人口動態(婚姻件数)

(単位:万人)



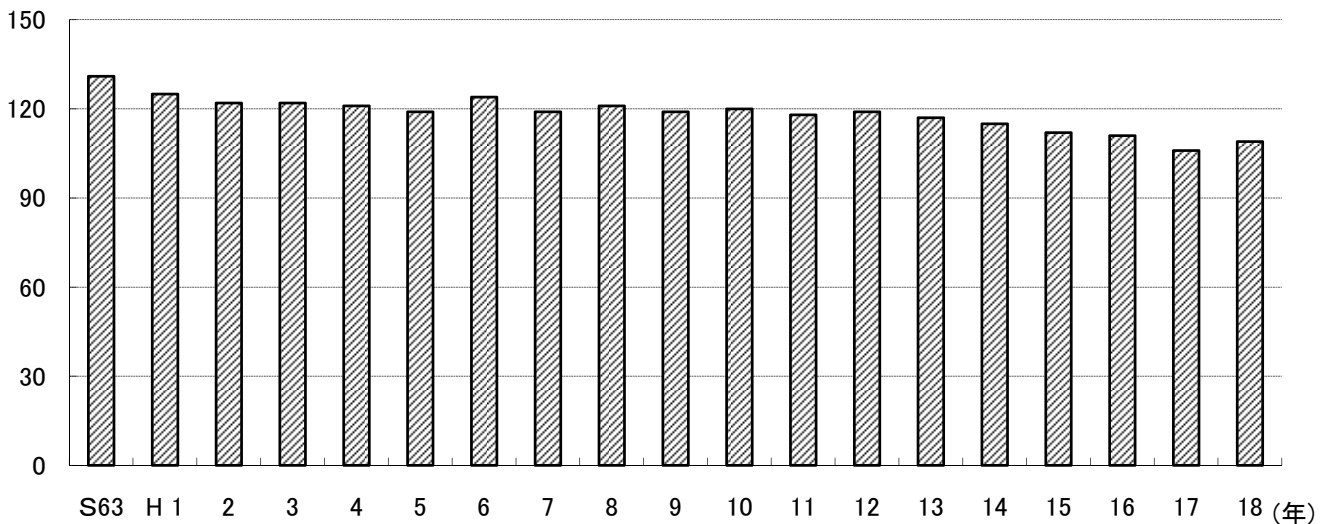
(単位:万人)

年	S63	H 1	2	3	4	5	6	7	8	9	10	11	12	13	14	15	16	17	18
婚姻件数 (万人)	71	71	72	74	75	79	78	79	80	78	78	76	80	80	76	74	72	71	73

(資料:厚生労働省)

人口動態(出生数)

(単位:万人)



(単位:万人)

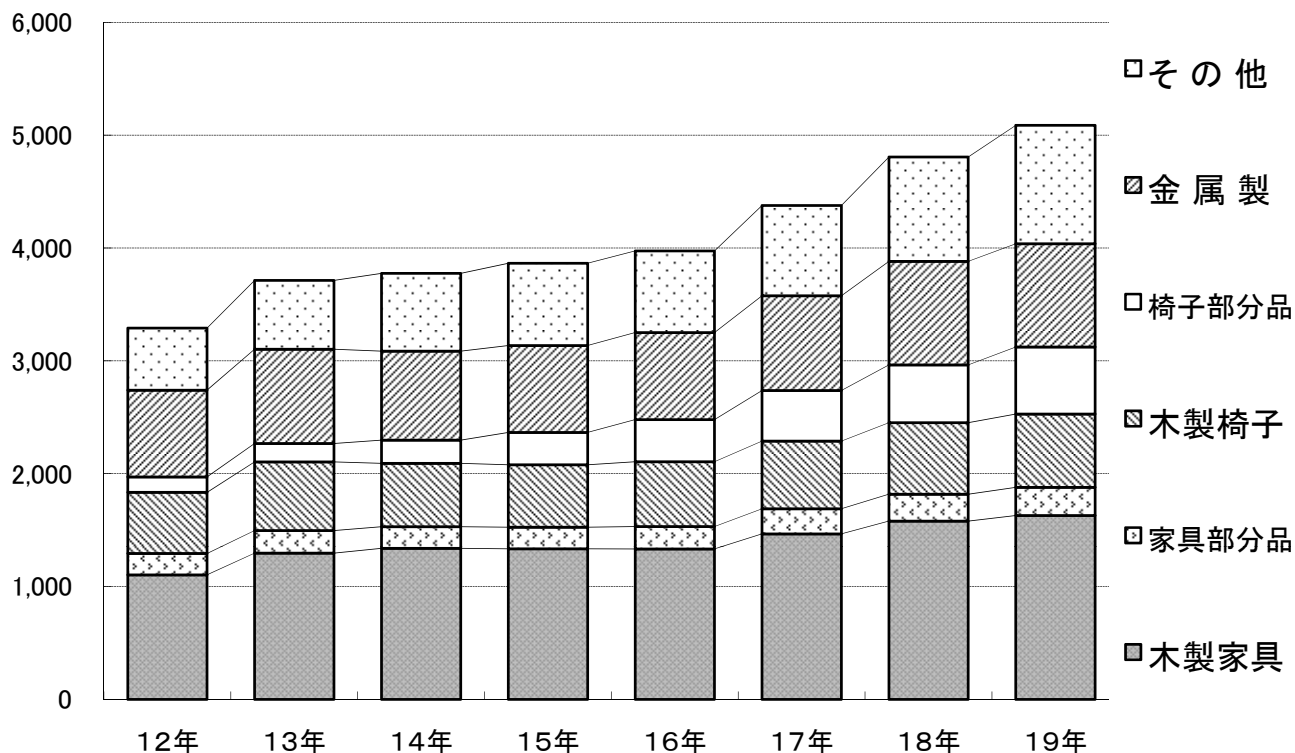
年	S63	H 1	2	3	4	5	6	7	8	9	10	11	12	13	14	15	16	17	18
出生数 (万人)	131	125	122	122	121	119	124	119	121	119	120	118	119	117	115	112	111	106	109

(資料:厚生労働省)

6. 貿易関係

全国家具品目別輸入状況

(単位:億円)



(単位:億円)

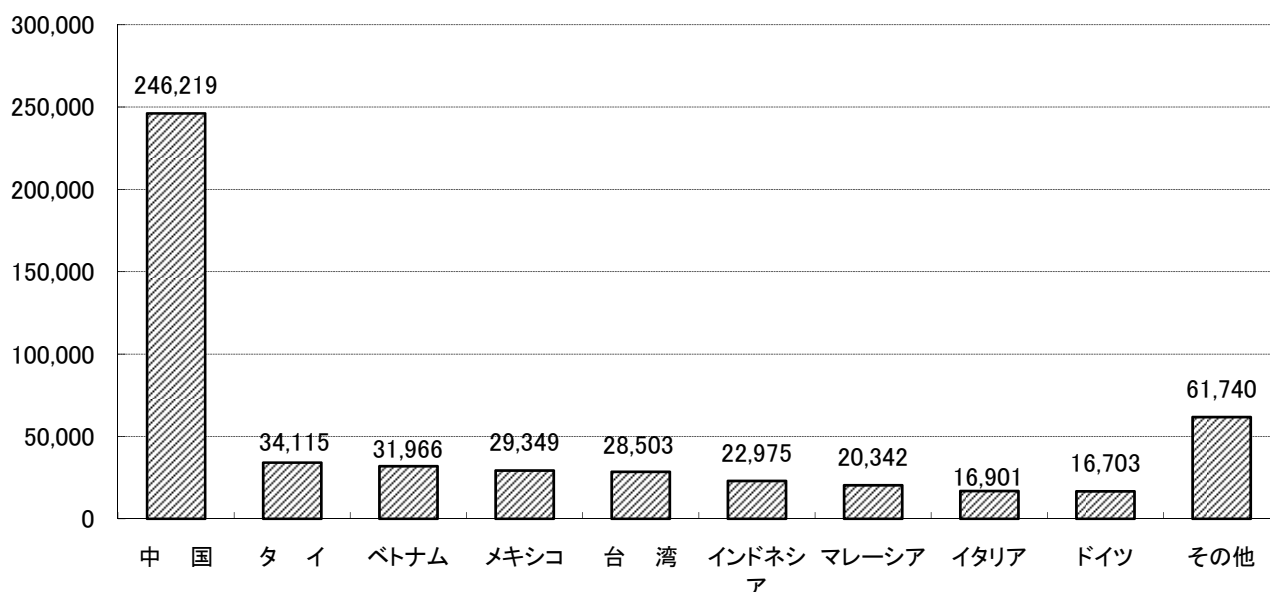
	12年	13年	14年	15年	16年	17年	18年	19年
木製家具	1,104	1,297	1,339	1,334	1,333	1,466	1,580	1,630
家具部分品	189	200	192	192	199	223	238	250
木製椅子	542	608	561	554	575	601	634	649
椅子部分品	137	163	206	286	373	448	512	594
金属製	769	835	788	770	771	839	918	915
その他	550	611	690	729	723	800	925	1,050
合計	3,291	3,714	3,776	3,865	3,974	4,377	4,807	5,088

(注)その他は、藤製家具・その他の木材製家具を含む

(資料:国際家具産業振興会)

平成19年主要国別家具輸入状況(全国)

(単位:百万円)



平成19年主要国別家具輸入状況<全国>

(単位:百万円、%)

区分	平成18年		平成19年		
	輸入金額	構成比	輸入金額	前年比	構成比
中国	221,694	46.1	246,219	111.1	48.4
タイ	35,807	7.4	34,115	95.3	6.7
ベトナム	28,079	5.8	31,966	113.8	6.3
メキシコ	23,466	4.9	29,349	125.1	5.8
台湾	30,305	6.3	28,503	94.1	5.6
インドネシア	22,110	4.6	22,975	103.9	4.5
マレーシア	20,922	4.4	20,342	97.2	4.0
イタリア	18,677	3.9	16,901	90.5	3.3
ドイツ	15,697	3.3	16,703	106.4	3.3
その他	63,940	13.3	61,740	96.6	12.1
合計	480,697	100.0	508,813	105.8	100.0

※木製家具・金属製家具・その他の材料製家具・家具部分品を含む。(資料:国際家具産業振興会)

平成19年木製家具完成品輸入状況

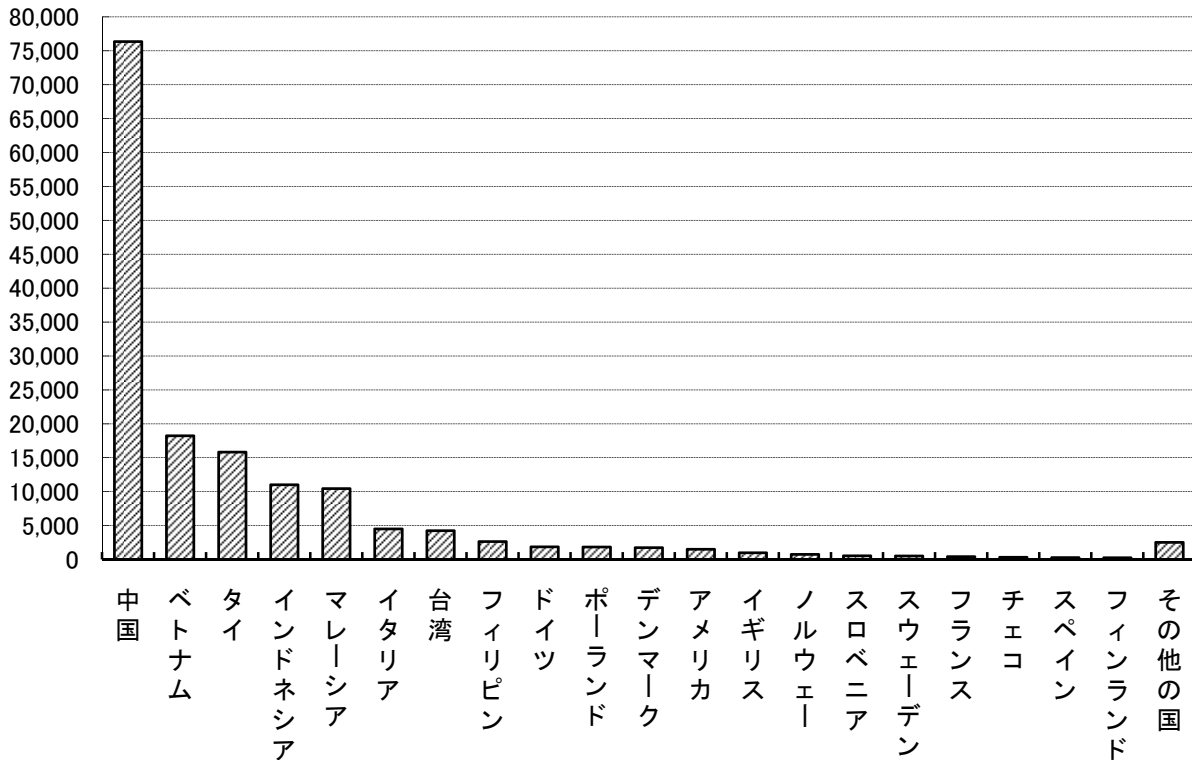
(単位:百万円、%)

区分	平成18年		平成19年		
	輸入金額	構成比	輸入金額	前年比	構成比
中国	101,968	46.1	110,862	108.7	48.6
タイ	27,997	12.7	26,451	94.5	11.6
ベトナム	22,987	10.4	25,832	112.4	11.3
インドネシア	13,684	6.2	14,182	103.6	6.2
マレーシア	15,060	6.8	13,811	91.7	6.1
イタリア	9,578	4.3	8,071	84.3	3.5
台湾	6,235	2.8	5,578	89.5	2.4
ドイツ	3,813	1.7	3,946	103.5	1.7
フィリピン	3,387	1.5	3,356	99.1	1.5
その他	16,629	7.5	15,795	95.0	6.9
合計	221,338	100.0	227,884	103.0	100.0

(資料:国際家具産業振興会)

平成20年1月～9月期主要国別木製家具輸入状況(全国)

(単位:百万円)



平成20年1月～9月期木製家具の輸入状況<全国>

(単位:百万円、%)

NO	区分	平成20年 1月～9月期 輸入金額	前年 同期 伸率	平成19年 1月～9月期 輸入金額
1	中国	76,376	△ 8.0	82,989
2	ベトナム	18,236	△ 5.4	19,273
3	タイ	15,842	△ 21.4	20,158
4	インドネシア	11,024	4.8	10,517
5	マレーシア	10,462	2.9	10,163
6	イタリア	4,510	△ 30.4	6,481
7	台湾	4,240	△ 1.7	4,313
8	フィリピン	2,642	8.5	2,435
9	ドイツ	1,868	△ 41.7	3,205
10	ポーランド	1,847	46.8	1,258
11	デンマーク	1,745	△ 16.6	2,093
12	アメリカ	1,500	△ 2.7	1,541
13	イギリス	1,000	△ 27.5	1,380
14	ノルウェー	744	△ 12.9	854
15	スロベニア	545	6.2	513
16	スウェーデン	525	38.9	378
17	フランス	415	△ 8.4	453
18	チェコ	337	△ 10.6	377
19	スペイン	275	1.9	270
20	フィンランド	265	51.4	175
	その他の国	2,524	△ 10.4	2,817
合計		156,922	△ 8.6	171,643

(資料:国際家具産業振興会)

木製家具国別上位10か国輸入状況

(単位:百万円)

	2001 (平成13年)		2002 (平成14年)		2003 (平成15年)		2004 (平成16年)		2005 (平成17年)		2006 (平成18年)		2007 (平成19年)		2008 (平成20年)	
	順位		順位		順位		順位		順位		順位		順位		順位	1月～9月
中 国	1	50,727	1	61,158	1	69,437	1	75,167	1	91,283	1	101,968	1	110,862	1	76,376
ベトナム	7	11,517	5	13,594	4	14,523	3	16,293	3	19,693	3	22,987	3	25,832	2	18,236
タ イ	2	33,845	2	32,710	2	28,929	2	27,864	2	27,571	2	27,997	2	26,451	3	15,842
インドネシア	4	16,869	4	15,878	5	14,472	5	13,057	5	12,996	5	13,684	4	14,182	4	11,024
マレーシア	3	21,399	3	17,925	3	15,169	4	14,745	4	14,472	4	15,060	5	13,811	5	10,462
イタリア	5	13,627	6	11,625	6	12,132	6	11,048	6	9,867	6	9,578	6	8,071	6	4,510
台 湾	6	13,601	7	11,475	7	8,722	7	7,848	7	7,230	7	6,235	7	5,578	7	4,240
フィリピン			10	2,684	8	4,443	8	3,887	8	4,593	9	3,387	9	3,356	8	2,642
ドイツ	10	2,726	9	2,730					10	2,923	8	3,813	8	3,946	9	1,868
ポーランド															10	1,847
デンマーク	9	2,984			10	3,191	9	3,578	9	3,015	10	3,139	10	2,798		
アメリカ	8	6,895	8	4,364	9	3,729	10	3,197								
そ の 他		16,291		15,929		14,024		14,116		13,048		13,491		12,996		9,875
合 計		190,481		190,072		188,771		190,800		206,691		221,338		227,883		156,922

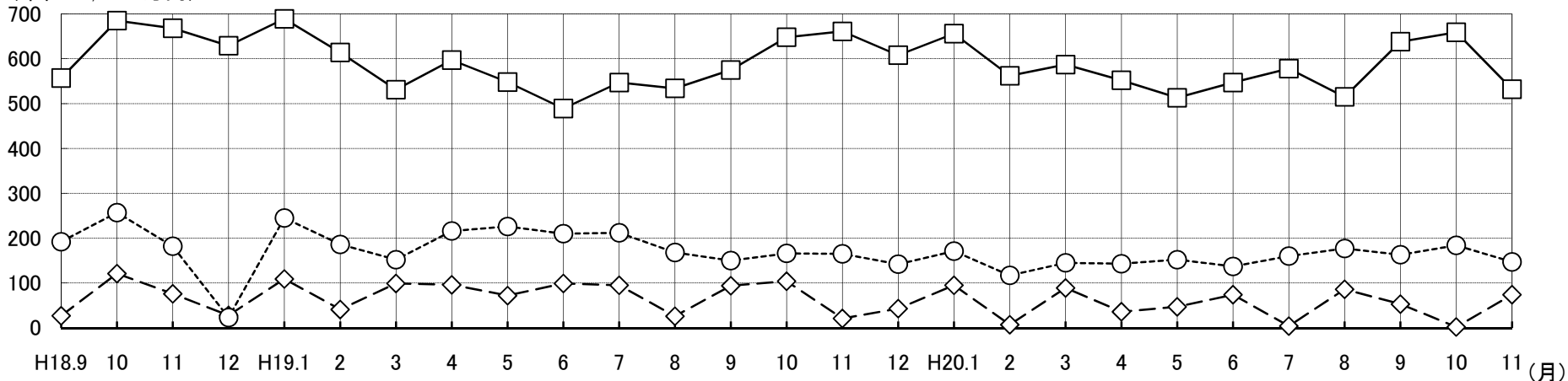
(資料:国際家具産業振興会)

(注)木製家具輸入状況については、木製家具と木製椅子の合計である。

家具・木材輸入状況〔門司税関管内〕

—□— 家具 —◇— 丸太 ---○--- 製材

(単位:1,000万円)



(単位:1,000万円)

月	H17.1	2	3	4	5	6	7	8	9	10	11	12
家具	547	466	593	529	486	448	446	465	531	559	598	608
丸太	87	14	83	90	20	75	72	34	64	103	24	118
製材	232	168	136	187	189	171	198	195	203	227	189	205

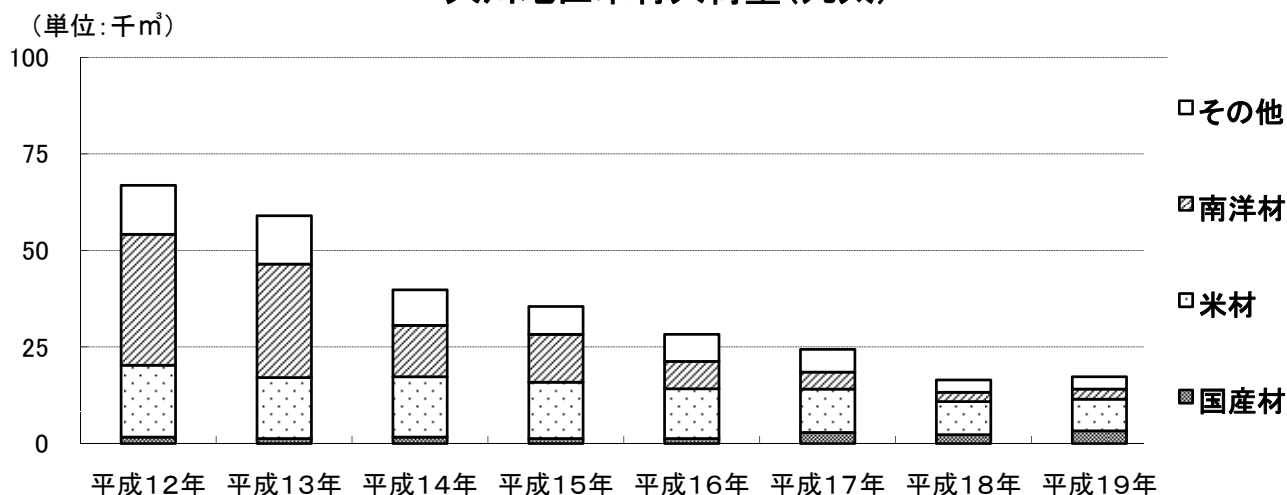
月	H18.1	2	3	4	5	6	7	8	9	10	11	12
家具	666	448	682	543	474	465	465	501	557	685	668	629
丸太	77	26	111	110	99	33	83	88	27	121	76	28
製材	229	169	196	226	209	231	185	250	192	257	182	23

月	H19.1	2	3	4	5	6	7	8	9	10	11	12
家具	689	614	531	597	548	489	547	534	575	648	661	608
丸太	109	41	99	96	72	99	95	26	94	104	21	43
製材	245	186	152	216	226	210	212	168	150	166	165	142

月	H20.1	2	3	4	5	6	7	8	9	10	11	12
家具	656	562	587	552	513	547	578	515	638	659	532	
丸太	95	7	89	36	47	74	4	86	53	2	74	
製材	171	117	145	143	152	137	160	177	163	184	147	

(資料:門司税関)

大川地区木材入荷量(丸太)



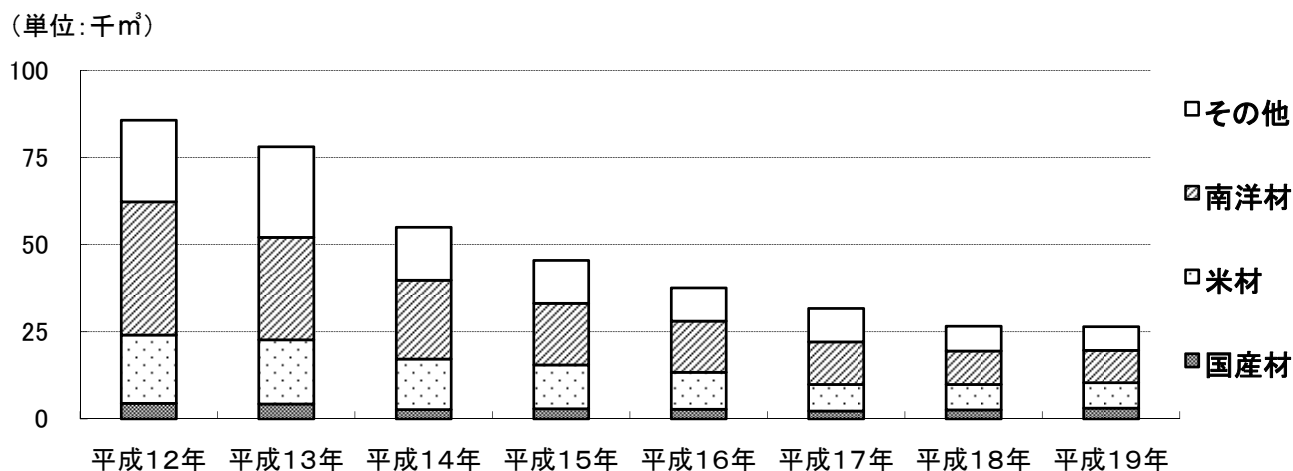
大川地区木材入荷量(丸太)

(単位:千m³)

	平成12年	平成13年	平成14年	平成15年	平成16年	平成17年	平成18年	平成19年
国産材	1.7	1.3	1.7	1.3	1.3	2.9	2.3	3.3
米材	18.6	15.8	15.6	14.6	12.9	11.2	8.6	8.2
南洋材	33.9	29.4	13.3	12.4	7.1	4.4	2.4	2.6
その他	12.7	12.5	9.2	7.2	7.0	5.9	3.2	3.2
合計	66.8	58.9	39.5	35.5	28.4	24.4	16.6	17.2

(資料:大川木材事業(協))

大川地区の木材入荷量(製材)



大川地区木材入荷量(製材)

(単位:千m³)

	平成12年	平成13年	平成14年	平成15年	平成16年	平成17年	平成18年	平成19年
国産材	4.5	4.3	2.7	2.9	2.8	2.3	2.6	3.1
米材	19.6	18.4	14.5	12.6	10.6	7.6	7.3	7.3
南洋材	38.2	29.4	22.6	17.7	14.7	12.2	9.6	9.3
その他	23.4	26.0	15.2	12.3	9.5	9.6	7.1	6.8
合計	85.7	78.1	55.0	45.5	37.6	31.7	26.6	26.5

(資料:大川木材事業(協))

大川地区木材入荷量(木質ボード類)

(単位:千枚)

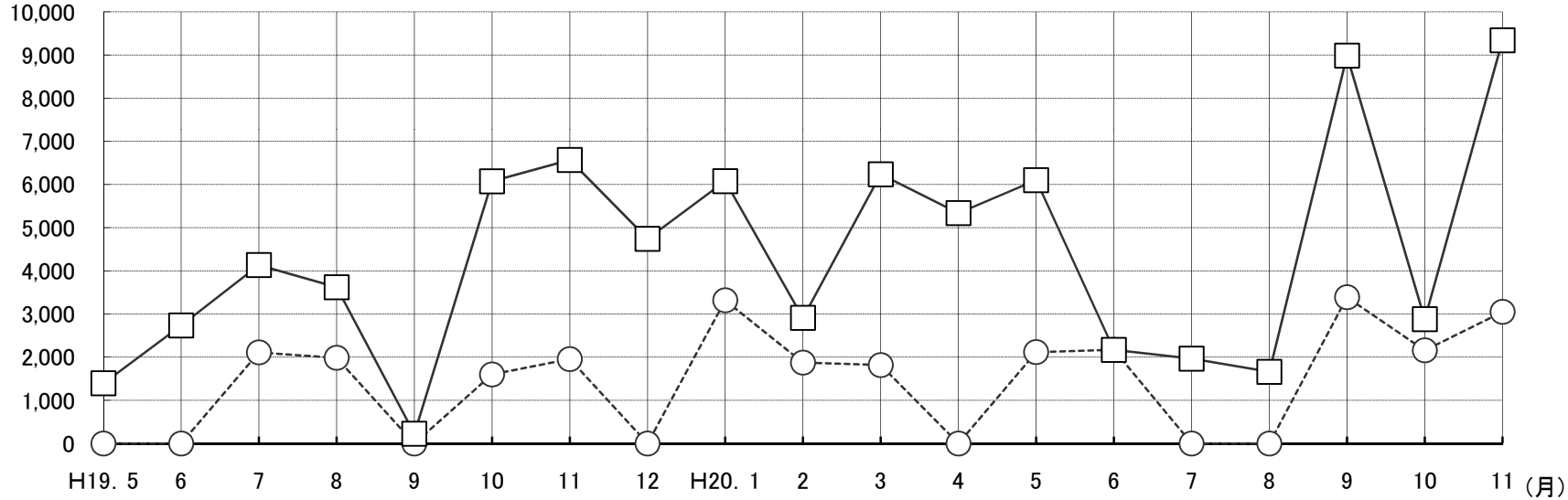
		平成15年	平成16年	平成17年	平成18年	平成19年
合板	2.5mm3尺*6尺	23,757	20,945	18,259	14,596	12,149
パーティクルボード	12mm3尺*6尺	2,022	2,070	2,416	2,426	2,037
ファイバーボード(MDF等)	15mm4尺*6尺	264	272	2,024	2,315	2,010

(資料:大川木材事業(協))

い草原材料輸入状況〔門司税関管内・全国〕(月別)

---○--- 門司税関管内 —□— 全国

(単位:千円)



(単位:千円)

月	H17. 1	2	3	4	5	6	7	8	9	10	11	12
門司税関管内	1,013	0	0	1,974	0	419	485	894	1,478	1,289	0	1,360
全国	6,178	1,578	3,593	2,504	4,809	2,628	1,013	1,467	1,478	1,289	1,042	2,482

月	H18. 1	2	3	4	5	6	7	8	9	10	11	12
門司税関管内	0	0	0	1,445	0	0	1,511	1,061	3,791	1,604	1,599	0
全国	3,873	0	631	3,624	1,608	1,684	3,468	1,912	6,594	2,265	1,942	1,422

月	H19. 1	2	3	4	5	6	7	8	9	10	11	12
門司税関管内	3,560	1,969	1,965	0	0	0	2,109	1,985	0	1,599	1,956	0
全国	5,154	1,969	4,305	2,151	1,394	2,733	4,134	3,619	226	6,074	6,568	4,742

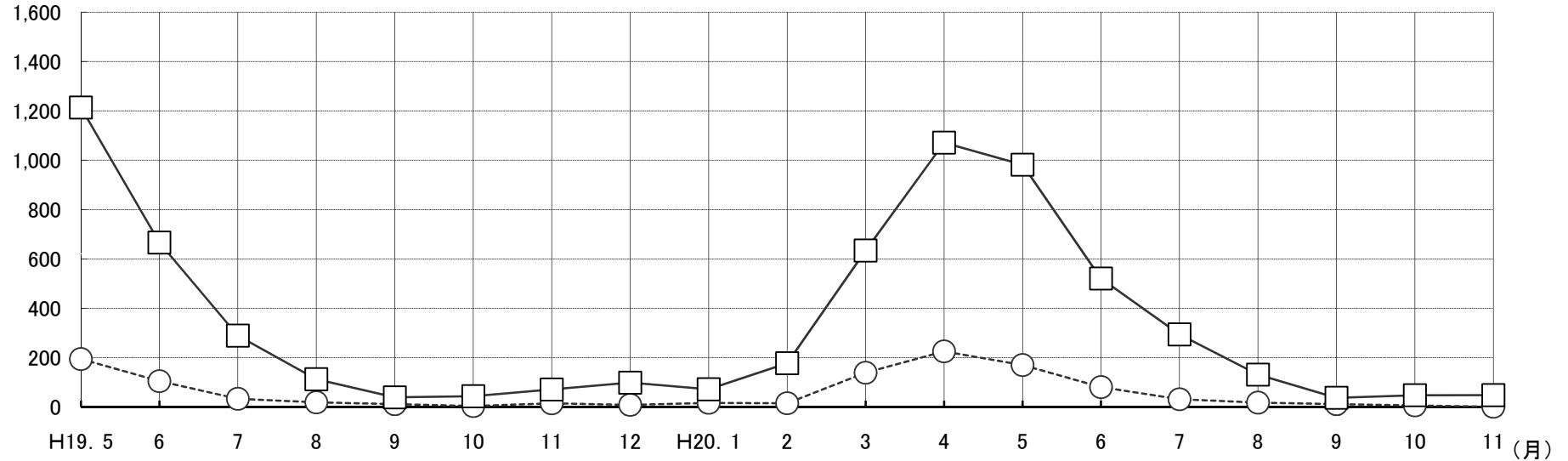
月	H20. 1	2	3	4	5	6	7	8	9	10	11	12
門司税関管内	3,317	1,875	1,816	0	2,116	2,169	0	0	3,387	2,157	3,049	
全国	6,077	2,910	6,236	5,336	6,101	2,169	1,965	1,661	8,984	2,880	9,339	

(資料:門司税関)

い草敷物輸入状況〔門司税関管内・全国〕(月別)

---○--- 門司税関管内 —□— 全国

(単位:百万円)



(単位:千円)

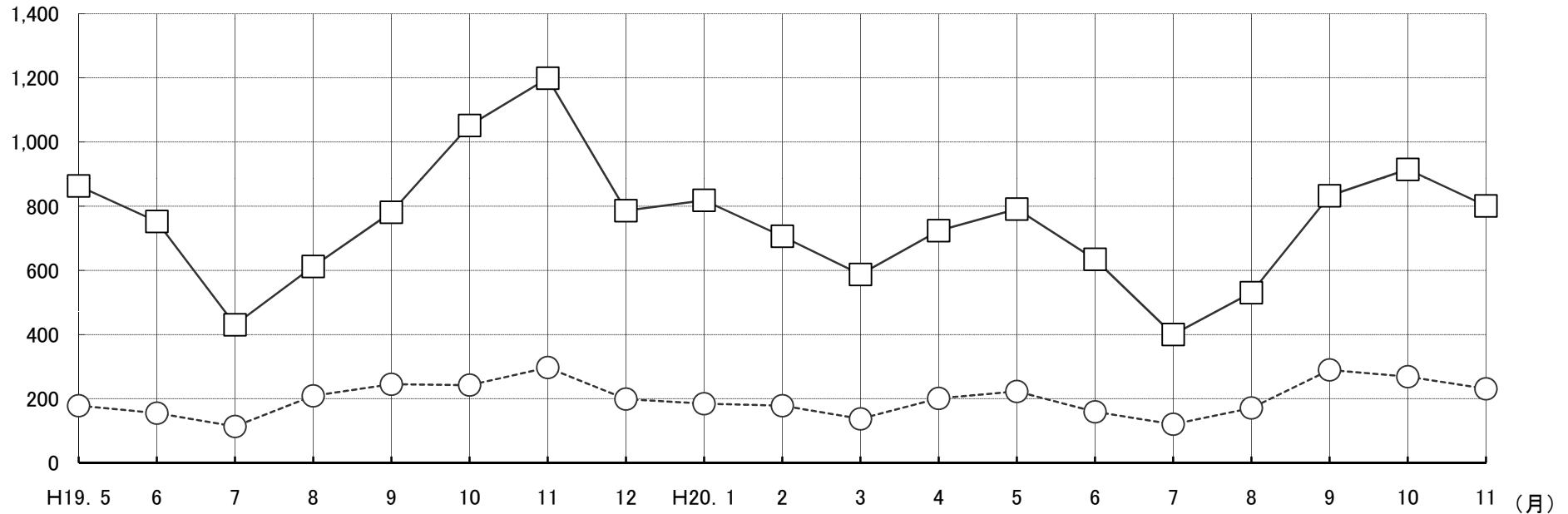
月	H17. 1	2	3	4	5	6	7	8	9	10	11	12
門司税関管内	12,245	30,518	230,316	246,399	226,324	132,479	36,986	12,307	2,950	7,822	12,093	16,116
全国	59,192	171,281	903,642	1,131,656	1,069,988	748,443	335,997	113,723	39,885	37,474	63,522	79,538
月	H18. 1	2	3	4	5	6	7	8	9	10	11	12
門司税関管内	7,681	39,430	223,230	284,411	220,840	103,191	28,553	14,361	6,348	5,950	4,492	9,743
全国	110,979	169,917	1,189,817	1,335,777	1,063,697	602,801	255,269	142,167	45,859	58,226	68,482	56,623
月	H19. 1	2	3	4	5	6	7	8	9	10	11	12
門司税関管内	33,482	58,666	205,039	252,406	194,157	104,553	33,480	18,603	11,302	3,747	14,685	8,382
全国	120,358	286,387	818,369	1,326,463	1,213,473	666,060	288,840	112,559	38,830	43,520	70,891	98,444
月	H20. 1	2	3	4	5	6	7	8	9	10	11	12
門司税関管内	16,658	15,034	138,760	225,307	169,818	80,518	31,147	17,664	11,498	6,197	849	
全国	71,708	177,239	633,880	1,071,133	981,618	520,417	293,990	131,031	37,172	47,627	47,995	

(資料:門司税関)

い草畳表輸入状況〔門司税関管内・全国〕(月別)

(単位:百万円)

--○-- 門司税関管内 —□— 全国



(単位:千円)

月	H17. 1	2	3	4	5	6	7	8	9	10	11	12
門司税関管内	179,718	163,700	202,823	205,517	189,068	157,256	158,292	206,484	261,432	270,690	272,343	202,138
全国	812,939	666,313	706,037	784,038	704,975	644,262	467,959	664,528	964,158	891,987	1,097,950	915,543

月	H18. 1	2	3	4	5	6	7	8	9	10	11	12
門司税関管内	218,242	143,749	211,834	218,463	254,519	144,956	122,977	206,685	237,380	219,231	240,668	197,423
全国	905,017	544,395	851,138	774,962	846,349	629,937	367,862	654,094	833,366	963,763	948,816	843,649

月	H19. 1	2	3	4	5	6	7	8	9	10	11	12
門司税関管内	218,597	162,703	127,207	198,299	178,040	154,779	113,258	208,754	244,987	242,162	296,937	198,656
全国	948,453	974,216	593,807	773,687	863,120	752,370	430,482	612,191	781,302	1,051,929	1,198,982	786,200

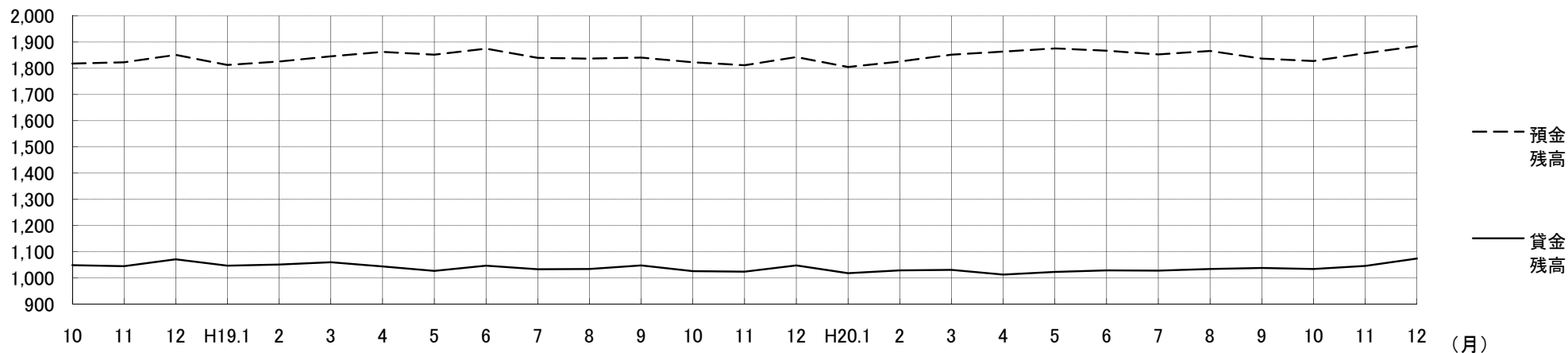
月	H20. 1	2	3	4	5	6	7	8	9	10	11	12
門司税関管内	184,334	178,145	136,887	200,916	222,403	158,914	120,187	170,747	289,550	268,521	230,726	
全国	818,373	706,366	587,282	723,633	791,181	634,458	399,845	530,447	832,732	914,824	801,159	

(資料:門司税関)

7. 金融動向

市内金融機関月末預金貸金残高

(単位:億円)



25

(単位:億円)

月	H16.1	2	3	4	5	6	7	8	9	10	11	12
預金残高	1,836	1,843	1,829	1,855	1,868	1,848	1,868	1,851	1,834	1,858	1,845	1,879
貸金残高	1,234	1,224	1,188	1,185	1,173	1,173	1,184	1,167	1,155	1,152	1,133	1,153

月	H17.1	2	3	4	5	6	7	8	9	10	11	12
預金残高	1,839	1,852	1,856	1,879	1,873	1,891	1,887	1,876	1,869	1,849	1,854	1,873
貸金残高	1,117	1,110	1,112	1,106	1,104	1,102	1,110	1,097	1,106	1,089	1,091	1,112

月	H18.1	2	3	4	5	6	7	8	9	10	11	12
預金残高	1,820	1,827	1,841	1,862	1,845	1,849	1,837	1,831	1,839	1,818	1,823	1,851
貸金残高	1,082	1,088	1,079	1,071	1,061	1,061	1,060	1,052	1,070	1,049	1,045	1,071

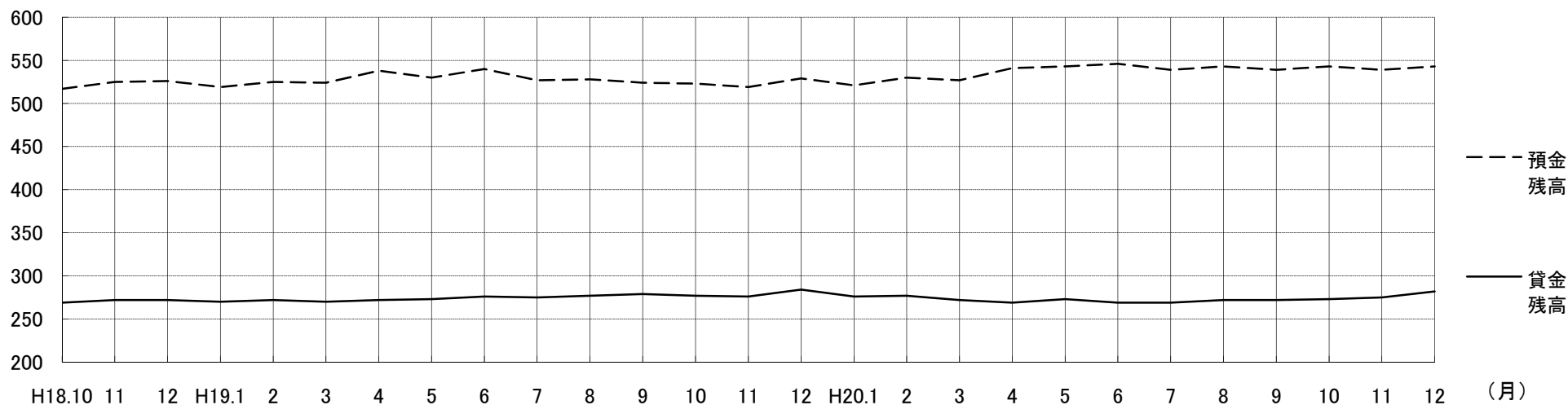
月	H19.1	2	3	4	5	6	7	8	9	10	11	12
預金残高	1,813	1,826	1,846	1,863	1,852	1,875	1,840	1,837	1,841	1,823	1,812	1,843
貸金残高	1,047	1,051	1,060	1,044	1,027	1,047	1,033	1,034	1,048	1,026	1,024	1,048

月	H20.1	2	3	4	5	6	7	8	9	10	11	12
預金残高	1,805	1,826	1,852	1,864	1,876	1,867	1,853	1,866	1,837	1,828	1,858	1,884
貸金残高	1,018	1,029	1,031	1,013	1,023	1,029	1,028	1,034	1,038	1,034	1,046	1,074

(資料:大川金融協会)

旧三猪郡3町金融機関月末預金貸金残高

(単位:億円)



26

月	H16.1	2	3	4	5	6	7	8	9	10	11	12
預金残高	723	548	546	558	567	575	573	566	556	564	568	573
貸金残高	340	268	262	259	260	268	271	268	27	274	271	273

月	H17.1	2	3	4	5	6	7	8	9	10	11	12
預金残高	566	564	547	566	561	565	566	506	505	507	507	517
貸金残高	271	270	273	275	288	278	281	261	261	259	263	269

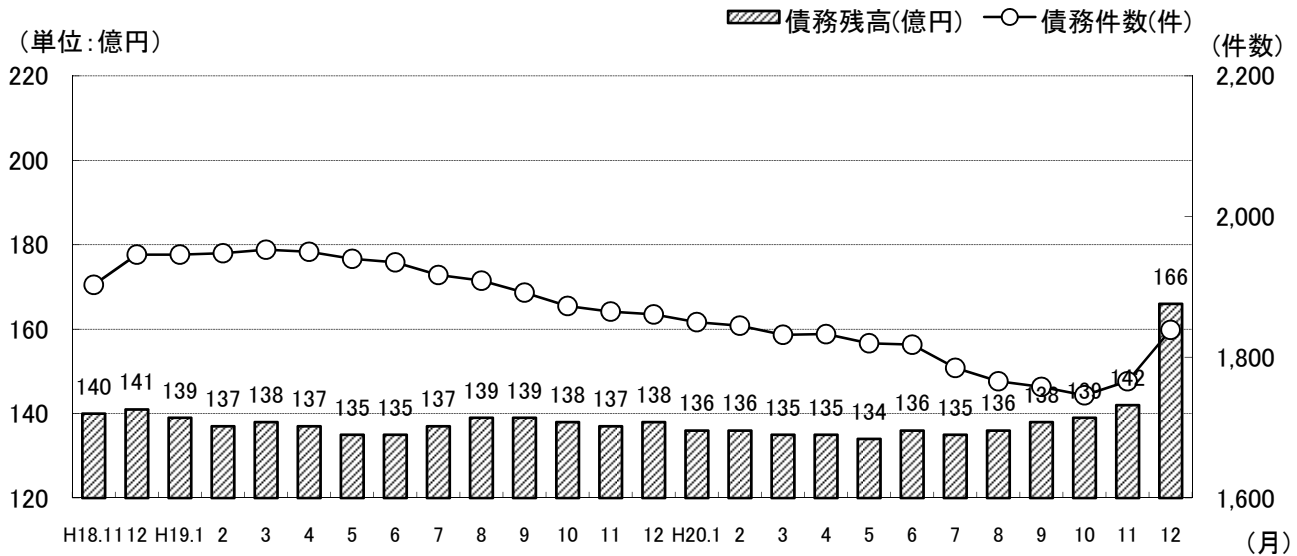
月	H18.1	2	3	4	5	6	7	8	9	10	11	12
預金残高	508	512	513	527	516	522	519	516	517	517	525	526
貸金残高	263	262	266	264	260	260	262	267	274	269	272	272

月	H19.1	2	3	4	5	6	7	8	9	10	11	12
預金残高	519	525	524	538	530	540	527	528	524	523	519	529
貸金残高	270	272	270	272	273	276	275	277	279	277	276	284

月	H20.1	2	3	4	5	6	7	8	9	10	11	12
預金残高	521	530	527	541	543	546	539	543	539	543	539	543
貸金残高	276	277	272	269	273	269	269	272	272	273	275	282

(資料:大川金融協会)

福岡県信用保証協会大川地区保証状況 (月別累積債務件数、債務残高)



(単位: 億円)

月	H15.1	2	3	4	5	6	7	8	9	10	11	12	合計
債務残高(億円)	234	232	230	228	223	221	217	214	212	208	204	203	2,626
債務件数(件)	2,568	2,574	2,550	2,535	2,511	2,515	2,511	2,501	2,498	2,476	2,442	2,409	30,090

月	H16.1	2	3	4	5	6	7	8	9	10	11	12	合計
債務残高(億円)	203	200	197	194	192	191	190	188	188	187	183	181	2,294
債務件数(件)	2,410	2,398	2,389	2,353	2,336	2,335	2,324	2,310	2,305	2,279	2,262	2,240	27,941

月	H17.1	2	3	4	5	6	7	8	9	10	11	12	合計
債務残高(億円)	177	174	172	170	168	166	165	163	161	159	157	156	1,988
債務件数(件)	2,224	2,208	2,187	2,170	2,144	2,144	2,126	2,110	2,081	2,064	2,038	2,022	25,518

月	H18.1	2	3	4	5	6	7	8	9	10	11	12	合計
債務残高(億円)	154	154	149	147	146	146	145	143	143	141	140	141	1,749
債務件数(件)	2,026	2,004	1,962	1,950	1,937	1,941	1,934	1,932	1,925	1,912	1,903	1,946	23,372

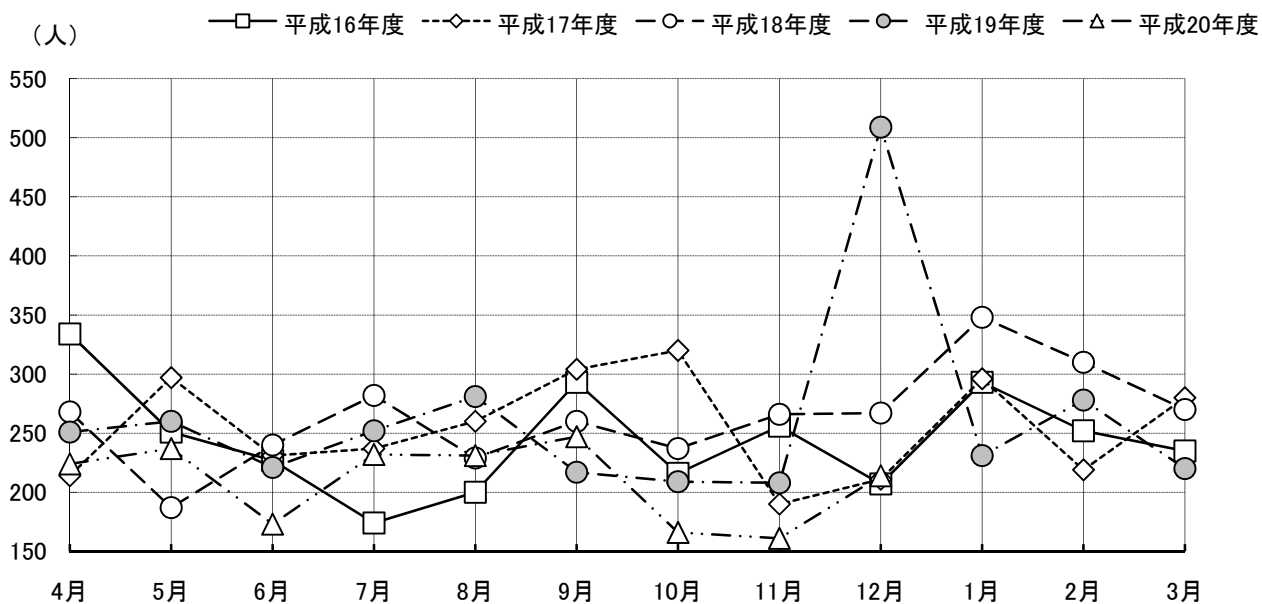
月	H19.1	2	3	4	5	6	7	8	9	10	11	12	合計
債務残高(億円)	139	137	138	137	135	135	137	139	139	138	137	138	1,649
債務件数(件)	1,946	1,948	1,953	1,950	1,940	1,935	1,917	1,909	1,892	1,873	1,865	1,861	22,989

月	H20.1	2	3	4	5	6	7	8	9	10	11	12	合計
債務残高(億円)	136	136	135	135	134	136	135	136	138	139	142	166	1,668
債務件数(件)	1,850	1,845	1,832	1,833	1,820	1,818	1,785	1,766	1,758	1,746	1,766	1,839	21,658

(資料: 福岡県信用保証協会)

8. 雇用動向

新規求人数推移(ハローワーク大川管内)



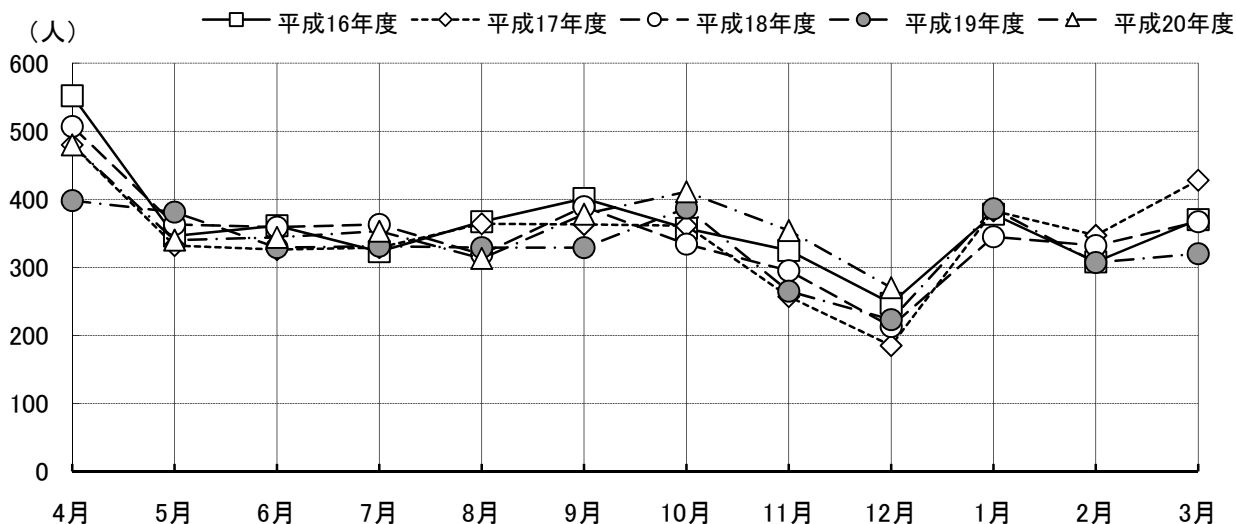
※ハローワーク大川管内:大川市 旧城島町 大木町(パートタイムを含む)

(単位:人)

	4月	5月	6月	7月	8月	9月	10月	11月	12月	1月	2月	3月
平成16年度	334	251	227	174	200	293	216	256	207	293	252	235
平成17年度	214	297	231	237	260	304	320	190	211	296	219	280
平成18年度	268	187	240	282	229	260	237	266	267	348	310	270
平成19年度	251	260	221	252	281	217	209	208	509	231	278	220
平成20年度	224	237	173	232	231	247	166	161	214			

(資料:ハローワーク大川)

新規求職者数推移(ハローワーク大川管内)



※ハローワーク大川管内:大川市 旧城島町 大木町(パートタイムを含む)

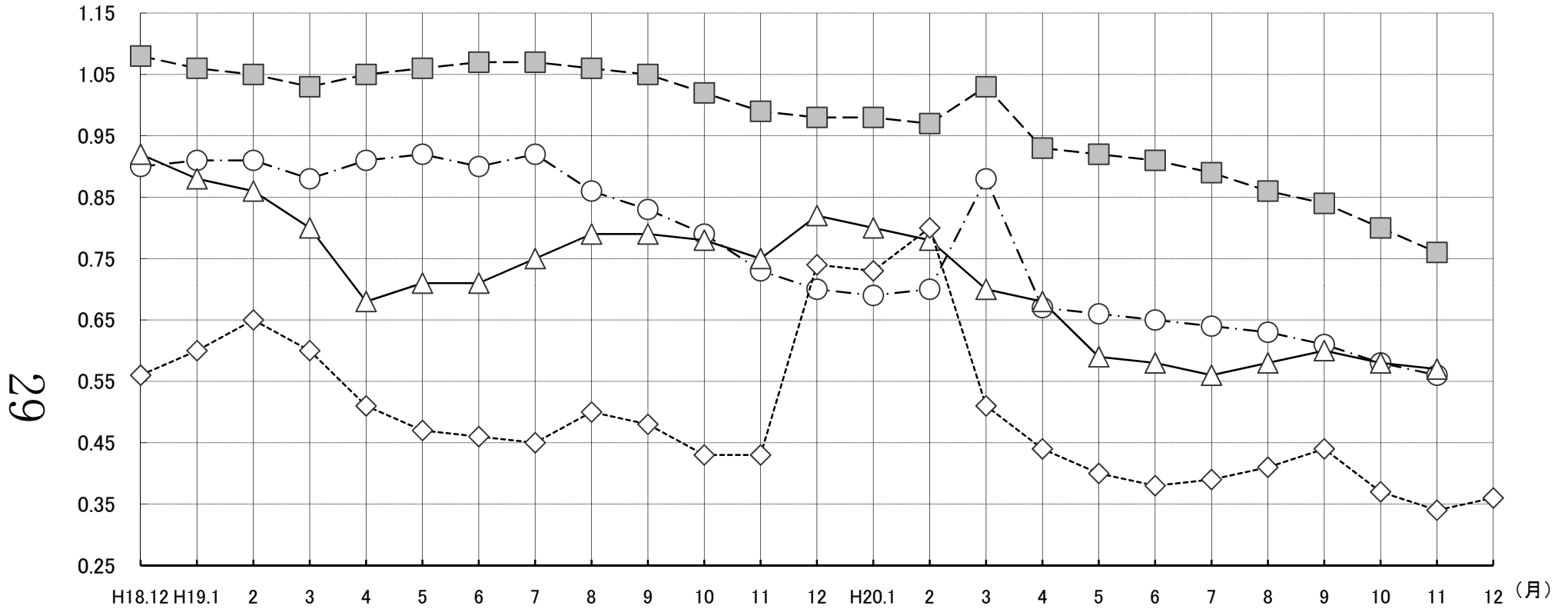
(単位:人)

	4月	5月	6月	7月	8月	9月	10月	11月	12月	1月	2月	3月
平成16年度	552	346	361	323	367	401	357	325	247	378	308	370
平成17年度	480	332	326	329	364	363	361	257	185	383	347	428
平成18年度	507	363	359	363	319	389	334	295	213	345	332	367
平成19年度	398	381	329	331	329	329	387	265	223	386	307	320
平成20年度	480	340	344	353	313	378	411	354	270			

(資料:ハローワーク大川)

有効求人倍率(全国・福岡県・久留米・大川管内)

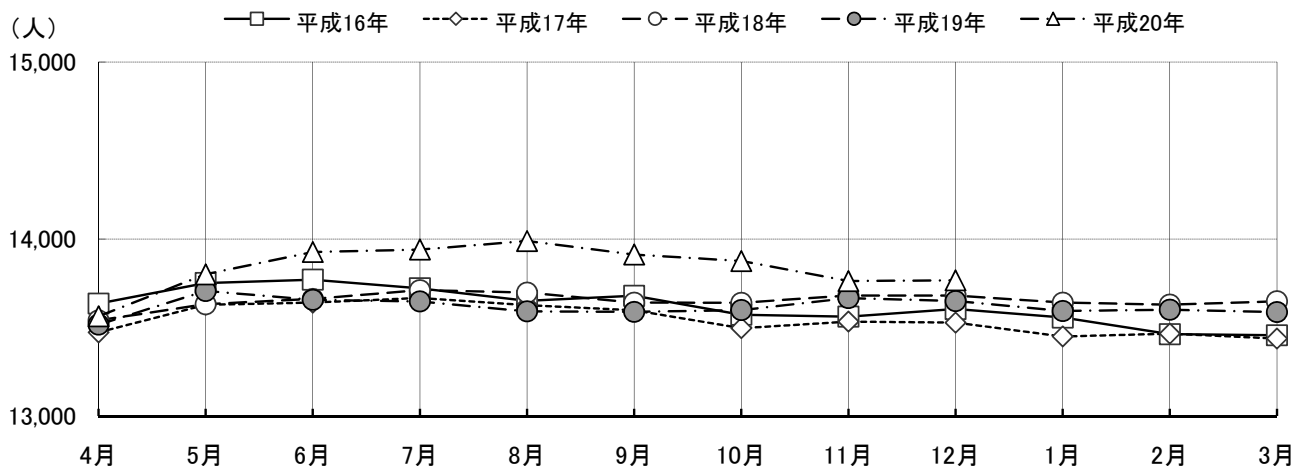
—■— 全国 —○— 福岡県 —△— 久留米 - -◇- - 大川



月	H18.12	H19.1	2	3	4	5	6	7	8	9	10	11	12	H20.1	2	3	4	5	6	7	8	9	10	11	12
全国	1.08	1.06	1.05	1.03	1.05	1.06	1.07	1.07	1.06	1.05	1.02	0.99	0.98	0.98	0.97	1.03	0.93	0.92	0.91	0.89	0.86	0.84	0.80	0.76	
福岡県	0.90	0.91	0.91	0.88	0.91	0.92	0.90	0.92	0.86	0.83	0.79	0.73	0.70	0.69	0.70	0.88	0.67	0.66	0.65	0.64	0.63	0.61	0.58	0.56	
久留米	0.92	0.88	0.86	0.80	0.68	0.71	0.71	0.75	0.79	0.79	0.78	0.75	0.82	0.80	0.78	0.70	0.68	0.59	0.58	0.56	0.58	0.60	0.58	0.57	
大川	0.56	0.60	0.65	0.60	0.51	0.47	0.46	0.45	0.50	0.48	0.43	0.43	0.74	0.73	0.80	0.51	0.44	0.40	0.38	0.39	0.41	0.44	0.37	0.34	0.36

(資料:ハローワーク大川)

雇用保険被保険者数推移(ハローワーク大川管内)



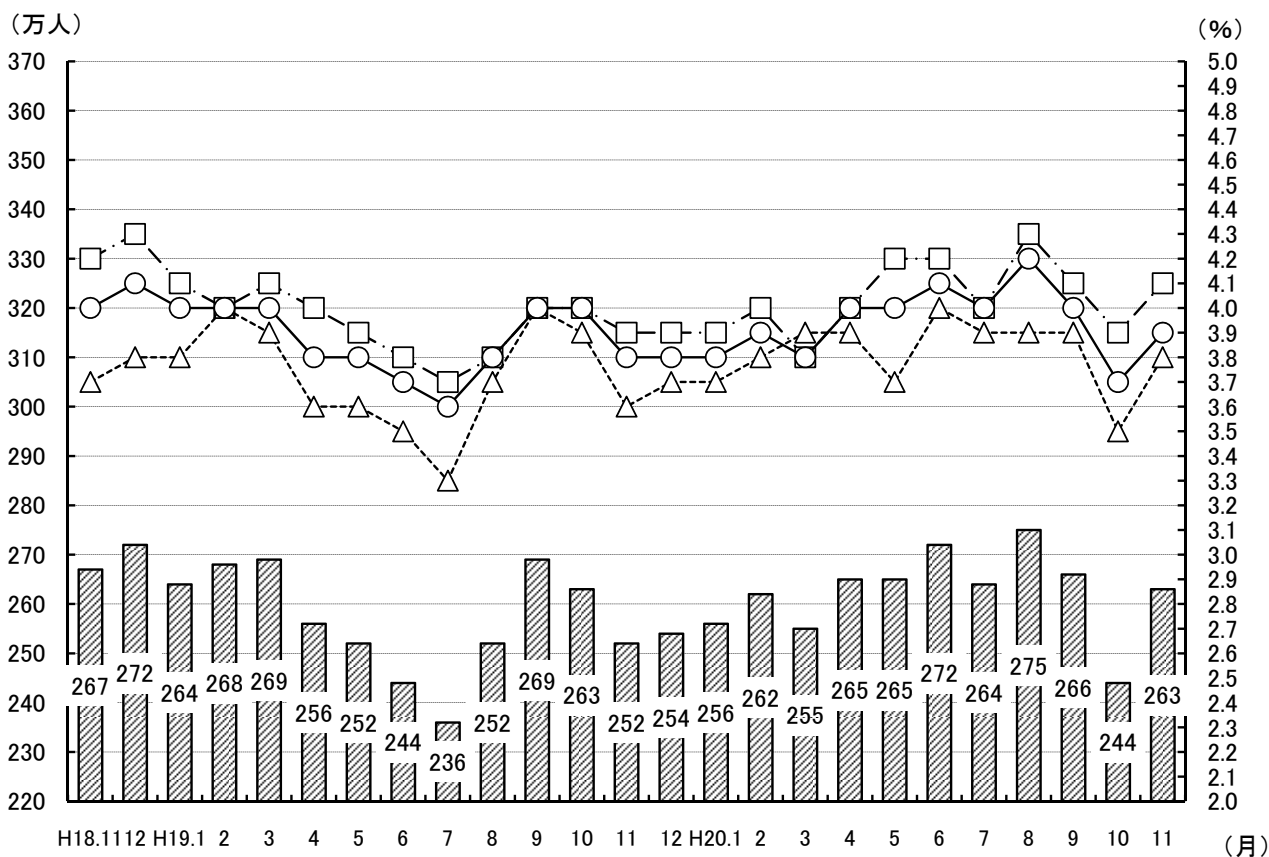
(単位:人)

	4月	5月	6月	7月	8月	9月	10月	11月	12月	1月	2月	3月
平成16年	13,636	13,752	13,771	13,722	13,651	13,680	13,573	13,562	13,605	13,557	13,463	13,457
平成17年	13,473	13,629	13,641	13,668	13,627	13,598	13,497	13,534	13,528	13,450	13,466	13,438
平成18年	13,541	13,632	13,662	13,712	13,698	13,641	13,640	13,681	13,681	13,641	13,630	13,649
平成19年	13,517	13,707	13,657	13,648	13,592	13,589	13,599	13,667	13,650	13,594	13,601	13,588
平成20年	13,564	13,801	13,927	13,941	13,989	13,913	13,876	13,763	13,767			

(資料:ハローワーク大川)

雇用失業動向(全国)

■ 失業者数 □ 失業率 男 △ 失業率 女 ○ 失業率 全体



(資料:厚生労働省)

平成20年版インテリア産業関係統計資料

平成21年3月発行

財団法人 大川総合インテリア産業振興センター

〒831-0016 福岡県大川市大字酒見 221-3

TEL 0944-87-0035

FAX 0944-87-0056

<http://www.okawajapan.jp/>

E-mail: interior@po.saganet.ne.jp